

1. Obiekt

KAMIENICA ul. Warmińska 25

2. Czas powstania

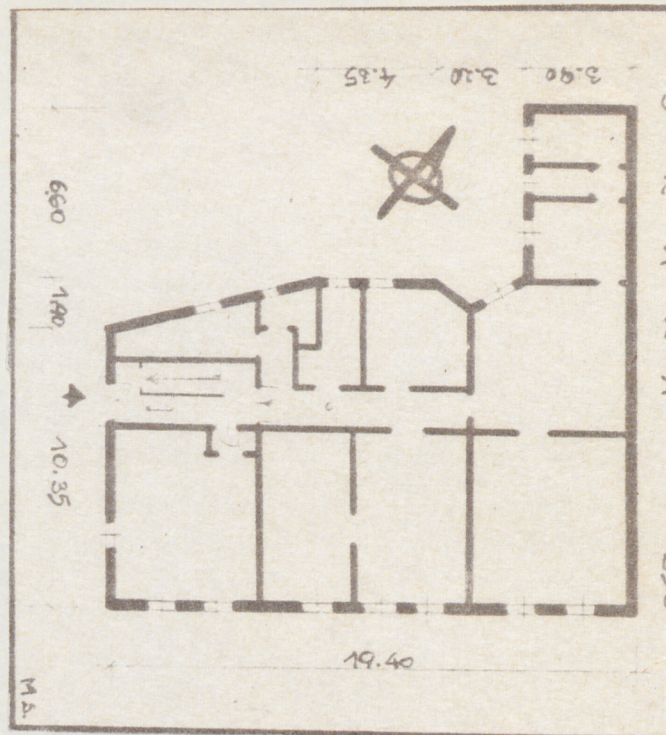
pocz. XX w.

3. Miejscowość

OLSZTYN

6534

11. Zdjęcia, plan sytuacyjny, rzuty



4. Adres ul. Warmińska 25.

nr hipoteczny

5. Przynależność administracyjna

województwo olsztyńskie

m. OLSZTYN

gmina

6. Poprzednie nazwy miejscowości

Allenstein od pruskiej nazwy
rzeki Alny - Łyny

7. Przynależność administracyjna
przed 1.VI.1975

województwo olsztyńskie

powiat olsztyński

8. Właściciel i jego adres

Skarb Państwa

9. Użytkownik i jego adres

MZBM, ADM nr 5

10. Rejestr zabytków

Nr

data

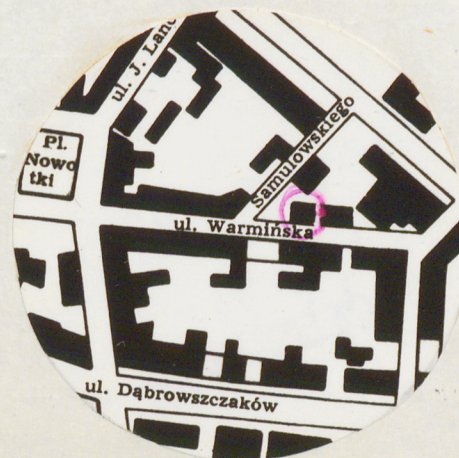
1921

28.12.1987

1979r.

autor zdjęć K. Rzepecki
data wykonania 1975r.
miejsce przechowywania negatywów

BBiDZ



12. Autorzy, historia obiektu, określenia stylu.

Kamienica pseudoklasycystyczna wzniesiona na pocz. XX w., remontowana w 3 ćw. XX w.

13. Opis (sytuacja, materiał i konstrukcja, rzut, bryła, elewacje, dach, wnętrze wyposażenie, instalacje)

Kamienica usytuowana na skraju zwartej zabudowy kalenicą do ulicy Warmińskiej.

Murowana z cegły, częściowo otynkowana, częściowo licowana cegłą. Stropy Kleina, więźba dachowa drewniana, konstrukcji stolcowej. Podłogi, stolarka drzwiowa i okienna oraz balustrady schodów drewniane. Połać frontowa dachu kryta łupkiem, połać tylna papą.

Założona na planie nieregularnego prostokąta z oficyną przylegającą do północnego narożnika od strony dziedzińca. W ścianie bocznej wejście do sieni z klatką schodową i do korytarza biegnącego po osi poprzecznej.

Wnętrze korpusu dwutraktowe z korytarzem przedzielającym trakty, wnętrze oficyny jednotraktowe.

Od ulicy trójkondygnacyjna, od dziedzińca czterokondygnacyjna. Czwarta kondygnacja stanowi mieszkalne poddasze. Pod budynkiem piwnice.

W budynku mieszczą się mieszkania wieloizbowe. Pomieszczenia prostokątne, kryte płaskimi sufitami bez ozdób.

Fasada siedmioosiowa w tym : dwa pozorne ryzality dwuosiowe po bokach i trójosiowy korpus /2+3+2/. Okna prostokątne, wyższych kondygnacji w ozdobnych opaskach łączonych w poziome pasy z naczołkami. Przed oknami wschodniego ryzalitu balkony o żelaznych balustradach. Parter boniowany. Między kondygnacjami gzymsy działowe, a pod okapem gzyms wieńczący na konsolkach.

Północno-wschodnia ściana boczna przylega do sąsiedniej kamieniczki południowo-zachodniej, urozmaicona jest płaskim ryzalitem i wejściem. Ściana tylna łamana z oficyną z boku i czterema rzędami prostokątnych okien bez opasek.

Dach dwuspadowy o połaciach nachylonych pod różnymi kątami. We frontowej połaci dachowej rząd lukarn.

Drzwi od korytarzy i zewnętrzne płycinowo-ramowe z ozdobnymi listwami przymykowymi. Listwy przymykowe ram okiennych, zdobione motywem kampanul. Balustrada schodów tralkowa.

Instalacje : elektr. wodn.-kan. i gazowa.
Piec.

14. Kubatura	15. Powierzchnia użytkowa	16. Przeznaczenie pierwotne Mieszkalne	17. Użytkowanie obecne mieszkalne
18. Prace budowlane i konserwatorskie, ich przebieg i dokumentacja W 3 ćw. XX w. dokonano pokrycia dachu papą, Remontu wewnątrz i odnowienia elewacji.		19. Stan zachowania (fundamenty, ściany zewnętrzne, ściany wewnętrzne, sklepienia, stropy, konstrukcje dachowe, pokrycie dachu, wyposażenie i instalacje) Stan zachowania względnie dobry : <ul style="list-style-type: none"> - fundamenty zawilgocone 10% zniszcz., - ściany zewnętrzne odrapane 7% zniszcz., - ściany wewn. szczególnie klatki schodowej obtłuczone i zagrzybione 10% zniszcz., - stropy zużyte 7% zniszcz., - więźba, krokwie i łąty zawilgocone 10% zniszcz., - pokrycie dachu nieszczelne 5% zniszcz., - instalacje zużyte 7% zniszcz.- 	
20. Najpilniejsze postulaty konserwatorskie Potrzebny remont dachu.-			

21. Akta archiwalne (rodzaj akt, numer i miejsce przechowywania)

Akta różne od 1945r. - WKZ Olsztyn

22. Bibliografia

A. Wakar, Olsztyn 1353-1945, Olsztyn 1971r.
t. I. s. 208.

23. Źródła ikonograficzne i fotografie (rodzaj, miejsce przechowywania, sygnatury).

Arch. Fot. WKZ, BBiDZ w Olsztynie nr 5436

24. Uwagi różne

25. Wypełnił

B. Janiszewska

26. Sprawdził