

Park Dobrocin

Gmina Morąg

od

do

1456

Nr inw. 1456 dep.
BIBLIOTEKA
Urząd Ochrony i Konserwacji Zespołu Historycznego
Muzeum Narodowego w Warszawie
ul. Szwoleżerów Nr 9, tel. 29 67 96

ARCHIWUM
OŚRODKA OCHRONY
ZABYTKOWEGO KRAJOBRAZU
ul. Szwoleżerów 9, tel. 628 48 41 w. 130

Nr inw. 1456

ISTOTYCELA PARKU - OGRODU

Adres:	miasteczko Dobrocin	gmina Morąg	powiat Morąg	województwo olsztyńskie
Nazwa parku:	aktualna nie ma	dotychczasowa nie stwierdzono		
Opis parku i stan jego zachowania:	Park podworski o charakterze krajobrazowym. Niektóre elementy założenia zachowały się., część zniszczona została zatarta przez urządzenie boiska sportowego, oraz nowe nasadzenia lip.			
Wiek powstania:	XIX w.			
Opis położenia parku:	Park usytuowany jest przy uczęszczanej szosie Morąg-Zalowo-Malbork. Granicę południową parku stanowi szosa, północną linia kolejowa Morąg-Mazdyty. <u>Od strony wschodniej otaczają park pola uprawne.</u>			
Wielkość parku	ogółem w ha 10 ha	w tym wód w ha 10 a	całkowicie na niego budynki i jakże Pałac z XIX w.	
Wykonawca parku:	Zespół Techników Rolniczych w Dobrocinie			
Wzrost w rejestrze:	data i numer rejestru			
Dotychczasowa dokumentacja	plan sytuacyjny-rysunkowy	inventaryzacja zieleni		
Data, autor/	plan historyczny	opis techniczny-ocenowy		
	opis techniczny, dokumentacja i ekspertyzy			
	analizy inwentaryzacja w skali 1:1000			
	renowacja i pogłębienie stawu w 1974r.			

ARCHIWUM
OŚRODKA OCHRONY
ZABYTKOWEGO KRAJOBRAZU
ul. Szwoleżerów 9, tel. 628 48 41 w. 130
Nr inw. 1456

ul. Szwoleżerów 9 tel. 21 02 41 w. 24

ul. Szwoleżerów Nr 9, tel. 29-57-78

Dobrocin pow. Morąg.

I. Krótka analiza historyczna.

1. Evolucja układu przestrzennego.

Z braku materiałów historycznych nie podajemy.

2. Dawne plany.

Nie odnaleziono.

3. Źródła do dziejów parku.

Przy opracowywaniu parku opierano się na Katalogu Zabytków pow. morąskiego, który znajduje się u Wojewódzkiego Konserwatora Zabytków w Olsztynie oraz na mapie topograficznej z 1944 roku w skali 1: 25000, która znajduje się w Wojewódzkim Archiwum Państwowym w Olsztynie.

II. Charakterystyka stanu istniejącego.

1. Układ przestrzenny.

Park usytuowany jest przy uczęszczanej szosie Morąg-Zalowo-Malbork. Granicę południową stanowi szosa, północną - linia kolejowa Morąg - Małdyty. Podłoże terenu jest zróżnicowane, stanowią je utwory moreny czołowej w postaci piasków z gżazami, żandry, torfy i glina zwałowa moreny dennej. Deniwelacje terenu nie są znaczne - do kilkunastu metrów. Pokrycie terenu jest zróżnicowane. Od strony wschodniej i południowej przeważają pola uprawne, od północy i wschodu tereny leśne.

Główny wjazd do parku odbywa się bezpośrednio z szosy piękną usytuowaną osiowo aleją dębową szerokości 10 m. W niewielkiej odległości równoległe do drogi zachowały się resztki ogrodzenia murowanego. Wzdłuż szosy, od której odgradzony jest siatka, rośnie stary żywopłot grabowy i usychający żywopłot z żywotnika.

Przed frontem pałacu użytkowanego przez Technikum Rolnicze podjazd w kształcie elipsy z kwietnikiem. Na dużym trawniku pojedynczo egzemplarze dębów. Pałac lekko góruje nad otoczeniem dzięki usytuowaniu na wyższej części terenu, co pozwoliło na uzyskanie widoków z kierunku zachodniego i wschodniego poprzez park na staw. W zachodniej części fragmenty dawnego sadu obramowanego świerkami. Tuż za północnym skrzydłem pałacu duża chława użytkowana gospodarczo. Dalej na północ w otoczeniu starych lip resztki sztucznie usypanej góry. W pobliżu rosną egzemplarze starych buków i jeden sosny czarnej. Pomiędzy górą a wzdłuż granicy sadu biegnie z południa na północ alejka spacerowa z pojedynczymi lipami po prawej stronie. Tuż za zakrętem na wschód po lewej stronie mały zbiornik wodny, który powstał prawdopodobnie z osuszenia rowem melioracyjnym stawu, którego ślady pozostały na południe od zbiegu dwu alei grabowych.

W środkowej części parku zachowały się pewne elementy pozwalające odczytać układ założenia.

Na wschód od pałacu szeroki parter z alejkami i aktualnie z 10 m pasem trawnika po środku. Całość zamknięta jednostronną aleją lipową i dużym stawem. Stawy połączone przepustem pod szosą dochodzą aż do gospodarstwa rolnego. Aleja lip długości 150 m łączy się prostopadło z dwustronną aleją grabową. Wewnątrz utworzonego kwadratu oprócz pojedynczych usychających dwóch egzemplarzy choiny kanadyjskiej, dwu dębów, żywopłotu z żywotnika i pięknej grupy trzech sosen, podkreślonej łukiem z grabu z kamienną misą, nie pozostało nic. Obecnie założono tu boisko do siatkówki, posadzono niczym nie uzasadniony rząd lip równolegle do parteru i dalej na południe do budynku internackiego.

2. Inwentaryzacja zieleni.

W parku występuje drzewostan liściasty różnogatunkowy i różnowiekowy, o zadrzewieniu stosunkowo dobrze zwartym. W związku z tym pomierzono obwód niektórych drzew, natomiast dla całego drzewostanu wykonano przybliżony szacunek w odniesieniu do składu zadrzewienia oraz gatunków poszczególnych drzew. Wyniki dokonanej taksacji ilustruje poniższe zestawienie:

Gatunki drzew rodzimych.

1	Lipa drobnolistna <i>Tilia cordata</i>	40%
2	Buk zwyczajny <i>Fagus sylvaticus</i>	30%
3	Klon zwyczajny i klon jawor <i>Acer platanoides</i>	
4	i <i>A. pseudoplatanus</i>	10%
5	Dąb szypułkowy <i>Quercus robur</i>	10%
6	Jesion wyniosły <i>Fraxinus excelsior</i>	10%
7	Pojedynczo występuje sosna zwyczajna <i>Pinus silvestris</i> i świerk	
8	pospolity <i>Picea excelsa</i> .	

Gatunki drzew obcych.

- 9 Sosna wejmutka *Pinus strobus* - 2 szt. o obw. 126 cm

Drzewa pomnikowe.

Lipa drobnolistna *Tilia cordata* w ilości 3 sztuki o obwodzie: 280 cm, 320 cm, 380 cm, (2 pomniki)

Buk zwyczajny *Fagus sylvaticus* 280 cm obw. pom.

Modrzew europejski *Larix europaea* 130 cm obw. (mi)

Sosna zwyczajna *Pinus silvestris* 130 cm obw. (mi)

Aleje grabowa złożona z 30 grabów o obw. 90-130 cm. (mi)

Wiek drzewostanu w przybliżeniu określa się dla dębu około 180 lat, dla lipy, buka i klonu 120 lat, dla jesionu 80 lat, o zadrzewieniu 0,8. Bonitacja siedliska I klasy przyjętej

dla drzewostanów leśnych. Przeciętna wysokość drzew wynosi 27-35 m, zaś przeciętna średnica dla buka, klonu i lipy 40 cm /obw. 126 cm/, dla dębu 60 cm /obw. 188 cm/, dla jesionu 30 cm / obw. 94 cm/.

W podroście występują: lipa drobnolistna, klon zwyczajny i jawor, buk zwyczajny, jesion wyniosły i grab zwyczajny, dąb szypułkowy w wieku 10-30 lat, o zadrzewieniu 03.

Z krzewów - bez czarny *Sambucus nigra*, głóg jednoszyjkowy i dwuszyjkowy *Crataegus monogyna* i *C. oxyacantha*, trzmielina europejska *Evonymus europaea*, leszczyna *Corylus avellana*, dereń świdwa *Cornus sanguinea* i dereń szwedzki *Cornus suecica*. Z zabiegów pielęgnacyjnych w drzewostanie parku należałoby usunąć drzewa chore i obumierające, zaś w podrostach drzewa źle wyrosnięte.

Drzewa przeznaczone do usunięcia powinny być wyznaczone w okresie wegetacyjnym, zaś wywiezione z terenu parku w okresie zimy.

3. Analiza stopnia zachowania układu zabytkowego.

Kompozycja parku zachowana dobrze, czytelna. Również poszczególne elementy parkowe dobrze zachowane. Niektóre fragmenty zostały nieco zmienione, co jednak nie zakłóciło ogólnej harmonii. Założenie w całości warte jest zachowania.

4. Rola obiektu w krajobrazie.

Dobrze utrzymany park wraz z dwoma stawami stanowi bardzo ciekawy akcent krajobrazowy. Jest on zasadniczym elementem podnoszącym estetykę krajobrazu przy uczęszczanych szlakach komunikacyjnych. Spełnia on bardzo ważną rolę jako miejsce wypoczynkowo-rekreacyjne młodzieży i personelu miejscowego

Technikum Rolniczego.

III. Wnioski dotyczące:

1. Granicy ochrony konserwatorskiej w zakresie:

a/ ochrony układu parku

zachować układ całego parku;

b/ ochrony ekologicznej

nie zmieniać składu drzewostanu w całym parku;

c/ ochrony kompozycji widokowej

zachować główną aleję wjazdową.

2. Ewentualnej zmiany dotychczasowego sposobu użytkowania
całości parku i poszczególnych jego części.

Nie ma propozycji.

3. Zakresu niezbędnej lub pożądanej renowacji.

Oprócz zabiegów pielęgnacyjnych wśród drzewostanu należy
skasować drogi przejazdowe w parku, sprofilować aleje i ścieżki
spacerowe, otoczyć właściwą opieką krzewy i roślinność ozdobną.





Wykaz zdjęć

1. Nr neg. 3684 Fragment pałacu od frontu,
2. Nr neg. 3685 Fragment wysokopiennego zadrzewienia
z potężnym bukiem,
3. Nr neg. 3688 Zadrzewienie przed frontem pałacu,
4. Nr neg. 3689 Zadrzewienie lipowe w części centralnej,
5. Nr neg. 3690 Fragment alei,
6. Nr neg. 3686 Renowacja stawu.



1 neg. 3687



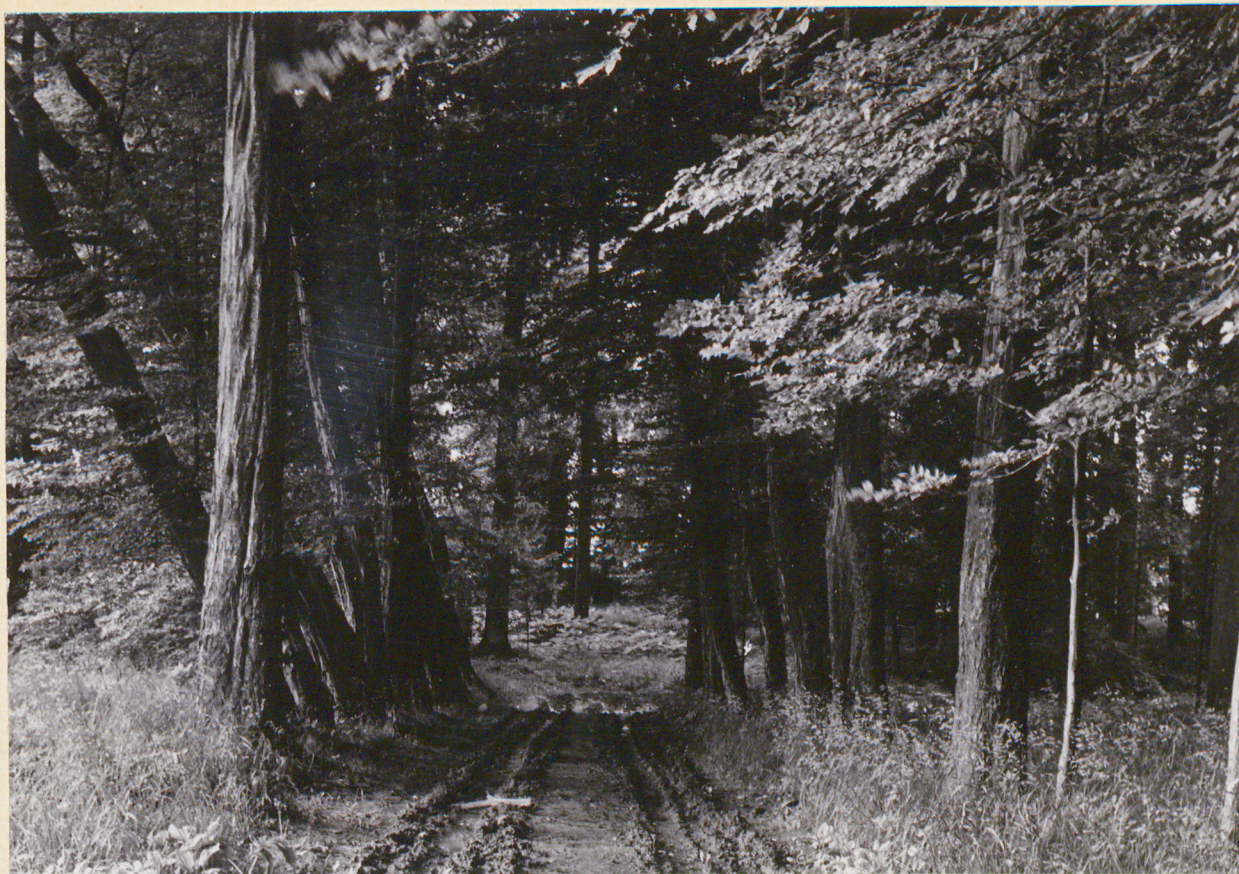
2 neg. 3685



3 neg 3688



4 neg 3689



5 neg. 3690



6 neg. 3686