

Park Gudniki

Gmina Miłakowo

od _____	do _____

1378

ARCHIWUM
OŚRODKA OCHRONY
ZABYTKOWEGO KRAJOBRAZU
ul. Szwoleżerów 9, tel. 628 48 41 w. 130

Nn imm. 1378

Imm. 1378 dep.
~~IBLIOTEKA~~
~~gdu Ochrony i Konserwacji Zesp. Pałac - Ogród.~~
~~Muzeum Narodowego w Warszawie~~
Szwoleżerów Nr 9. tel. 29-67-78

WPROSZONA - KRAJ - 03.00.00				
1	Adres miejscowość -	gmina -	powiat -	województwo -
	Gudniki:	Miżakowo	Morąg	olsztyńskie
2	Nazwa parku: aktualna -	data -		
3	Rodzaj parku i stani jego znaczenia:	Krajobrazowy. Część zachowana po prawej stronie dworku znajduje się w dobrym stanie, stawek wymaga oczyszczenia, część po lewej stronie zamieniona na ogród warzywny. Zachowany szpaler grabowy wzdłuż północnej granicy, za szpalerem pola uprawne. Od strony zach. granicą jest szosa, i od poł.-wsch. również szosa.		
4	Czas powstania:	XIX w.		
5	Położenie parku:	Park położony po prawej stronie szosy prowadzącej z Miżakowa do Godkowa. Park otacza dworek, w którym znajduje się biuro i mieszkania PGR-u		
6	powierzchnia parku:	ogółem w ha -	w tym wód w ha -	czy są na niej budowle i jakie -
		2,67	3a	dworek XIX-wieczny, hydrofornia, magazyn i przylegające do niego garaże-błaszaki.
7	Użytkownik parku:	WPGR Gudniki		
8	Czy jest w rejestrze : data i nr rejestru	nie jest w rejestrze		
9	Istniejące dokumentacje /data, autor/	pomiar sytuacyjno wysokościowy -		inventaryzacja zieleni -
		nie ma		nie ma
		studium historyczne -		zalożenia techniczne ekonomiczne -
		nie ma		nie ma
		techniczne, branżowe dokumentacje i ekspertyzy -		
		nie ma		
10	Przebieganie dotychczas remonty	W 1968 roku odmulano stawek.		

ARCHIWUM
OŚRODKA OCHRONY
ZABYTKOWEGO KRAJOBRAZU
ul. Szwoleżerów 9, tel. 628 48 41 w. 130

N N imn. 1328

Gudniki

I. Krótka analiza historyczna.

1. Ewolucja układu przestrzennego.

Nie odnaleziono archiwaliów, ani innych źródeł, które pozwoliłyby odtworzyć kolejność przekształceń parku. Można przypuszczać, że część parku od strony wschodniej dworku nie ulegała zasadniczym zmianom, natomiast północno-zachodnia część przekształcona została w ogród warzywny.

2. Odrys pochodzi z mapy niemieckiej w skali 1:25 000 z roku 1944.

3. Nie korzystano z żadnych źródeł.

II. Charakterystyka stanu istniejącego.

1. Układ przestrzenny.

Niewielki park o powierzchni 2,67 ha otaczający dworek zbudowany w XIX w. podzielony na dwie, a właściwie na trzy części oddzielone od siebie ogrodzeniem z siatki. Teren przyległy bezpośrednio do dworku jest uporządkowany, czysty, przed frontem trawniki z klombami kwiatowymi. Część na wschód od dworku zarośnięta pokrzywami, samosiewami. Zarośnięta alejka prowadząca przez środek opisywanej kwatery prowadzi nad niewielki stawek o powierzchni 3 a z drewnianym pomostem. Stawek oczyszczano w 1968 roku, ale wymaga ponownego oczyszczenia. Wokół stawku rosną klony, lipy, dęby, w pobliżu kilka jabłoni, sporo krzewów ozdobnych. Północną granicę tej części stanowi aleja złożona ze świerków i grabów. Te ostatnie tworzą szpaler wzdłuż całej północnej granicy założenia parkowego. W opisaney części parku postawiono kurnik, znajduje się tam również hydrofornia. Pozostała część parku leżąca na pñn.-zach. od dworku zamieniona została na ogród warzywny i pasiekę. Przez środek biegnie szpaler złożony z siedmiu starych pięknych lip. Od północnego zachodu granicę stanowi zadrzewienie złożone ze świerków i jesionów. Bliżej dworku pobudowano magazyn, do którego przylegają trzy garaże-błaszaki. Całość założenia ogrodzona siatką.

Park położony jest w odległości około 5 km na północny

zachód od Miżakowa przy szosie Miżakowo-Młynary.

Park i okoliczne tereny położone są na obszarze moreny dennej o wysokości bezwzględnej około 150m n.p.m. W odległości 2 km na południowy zachód znajduje się kompleks leśny o powierzchni kilku kilometrów kwadratowych porastający niewielki obszar piasków zandrowych. W bezpośredniej okolicy /poza wymienionym obszarem leśnym/ brak jest wysokiej zieleni poza małymi zagajnikami i niewielkimi kępami drzew.

Lekko falista, bezleśna i monotonna równina urozmaica ją zatorfione wgłębienia wytopiskowe.

Park mimo zaniedbania zasługuje na uwagę i jest wart zachowania.

2. Inwentaryzacja zieleni.

W parku występuje drzewostan liściasty różnogatunkowy i różnowiekowy, o zadrzewieniu przerzedzonym. W związku z tym zaszła konieczność ustalenia liczebności starodrzewu, wraz z wykonaniem pomiaru obwodnicy poszczególnych gatunków drzew.

Wyniki wykonanych prac szacunkowych drzewostanu ilustruje w przybliżeniu niżej podane zestawienie.

I. Gatunki drzew rodzimych

Nazwa gatunku	ilość szt.	przec. obw. w cm
Klon zwyczajny i klon jawor <i>Acer platanoides</i> i <i>A. pseudoplatanus</i>	30	120
Lipa drobnolistna <i>Tilia cordata</i>	27	220
Grab zwyczajny <i>Carpinus betulus</i>	24	130
Dąb szypułkowy <i>Quercus robur</i>	11	190
Jesion wyniosły <i>Fraxinus excelsior</i>	3	130
Kasztanowiec zwyczajny <i>Aesculus hippocastanum</i>	3	160
Orzech sp. <i>Juglans</i>	1	40
Jabłoń sp. <i>Malus</i>	9	80
Świerk pospolity <i>Picea excelsa</i>	19	140
Daglezja zielona <i>Pseudotsuga taxifolia</i> <i>f. viridis</i>	2	160

Razem: 129

W podroście występuje drzewostan o składzie gatunkowym

drzew liściastych, które rosną pojedynczo lub grupami /kępami/ według następującego zestawienia:

Elon zwyczajny i klon jawor, lipa drobnolistna, grab zwyczajny, dąb szypułkowy, jesion wyniosły w wieku /10-20/ 15 lat i w wieku /20-40/ 30 lat.

Z krzewów na terenie parku występują: dziki bez czarny i koralowy *Sambucus nigra* i *S. racemosa*, śnieguliczka biała *Symphoricarpos albus*, trzmielina europejska *Evonymus europaea*, kruszyna pospolita *Frangula alnus* oraz wiciokrzew-suchodrzew *Lonicera xylosteum*.

Ze względu na sędziwy wiek poszczególnych gatunków drzew, drzewostan w parku będzie się przersedzał. Dlatego też należy zwrócić uwagę na podrosty rodzinnych drzew, które uzupełnią przersedzający się w parku drzewostan. Z tych też względów drzewa dobrane i dobrze rozwinięte powinny być otoczone opieką, gdyż będą stanowiły zadrzewienie parku. Drzewa źle wyrosnięte powinny być z drzewostanu usuwane. Prace pielęgnacyjne należy powierzyć osobie fachowej. Należałoby również doprowadzić do stanu użytkowego aleje, staw oraz urządzenia melioracyjne.

3. Analiza stopnia zachowania układu zabytkowego.

Nie znając szczegółowego zagospodarowania parku we wcześniejszych okresach trudno dziś porównać ze stanem istniejącym. Jest natomiast rzeczą pewną, że granice parku nie uległy zmianie. Na podstawie wieku drzew można wysnuć wniosek, że ich skład gatunkowy nie uległ zmianie, przynajmniej w części wschodniej parku. Po wojnie wzniesiono na terenie parku: garaże, magazyn i kurnik. Przetrwał w dobrym stanie dworek, i stawek będący ważnym elementem założenia parkowego. Z części pzn.-zach. zachował się szpaler lip i zadrzewienie stanowiące granicę parku. Reszta zamieniona została na ogród warzywny.

4. Rola obiektu w Kfajobrazie

Park położony wśród pól uprawnych na terenie bardzo słabo zalesionym stanowi w bezpośredniej okolicy jedyną kępę wysokiej zielni. Dobrze zachowany park stanowi wartościowe miejsce rekreacyjne dla pracowników Wielosakładowego PGR-u Gudniki.

Jest uatrakcyjniającym monotony rolniczy krajobraz oraz stanowi siedlisko pożytecznych zwierząt zwłaszcza ptaków.

III. Wnioski dotyczące:

1. Granicy ochrony konserwatorskiej w zakresie:

a. ochrony układu parku

zachować cały układ

b. ochrony ekologicznej

zasługuje na ochronę

c. ochrony kompozycji widokowej

nie dotyczy

2. ewentualnej zmiany dotychczasowego sposobu użytkowania całości parku u poszczególnych jego części.

Ze względu na brak zadrzewienia w części pzn-zach. parku wydaje się, że należy zachować ją w obecnym stanie.

3. zakresu niezbędnej lub pożądanej renowacji.

Należy uporządkować aleje, oczyścić stawek, przeprowadzić prace pielęgnacyjne wśród drzewostanu.

Wykaz drzew

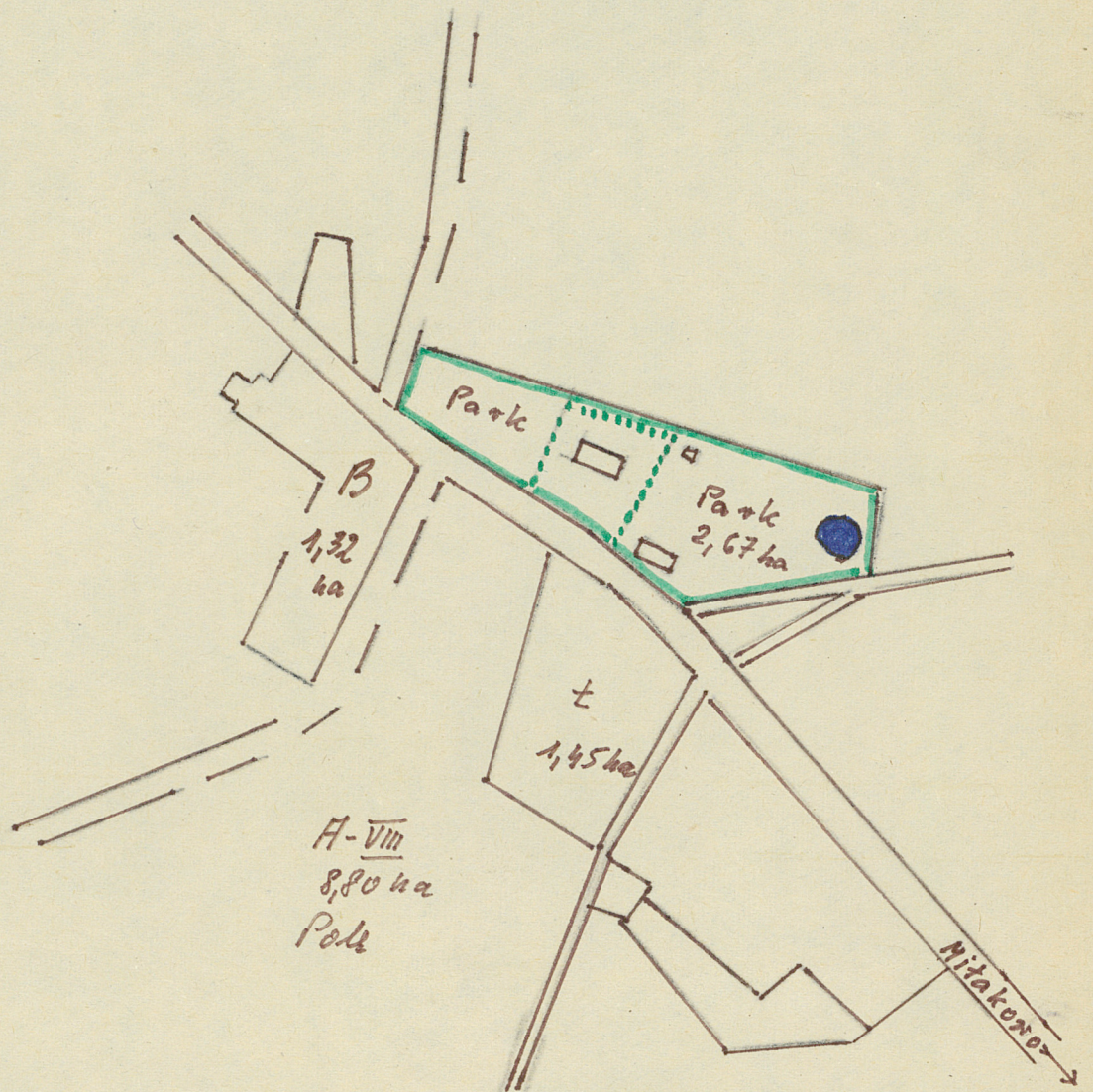
w parku PCR Gdzniki, wraz z pomiarem obwodu tych drzew na wys. 1,3 m od ziemi.

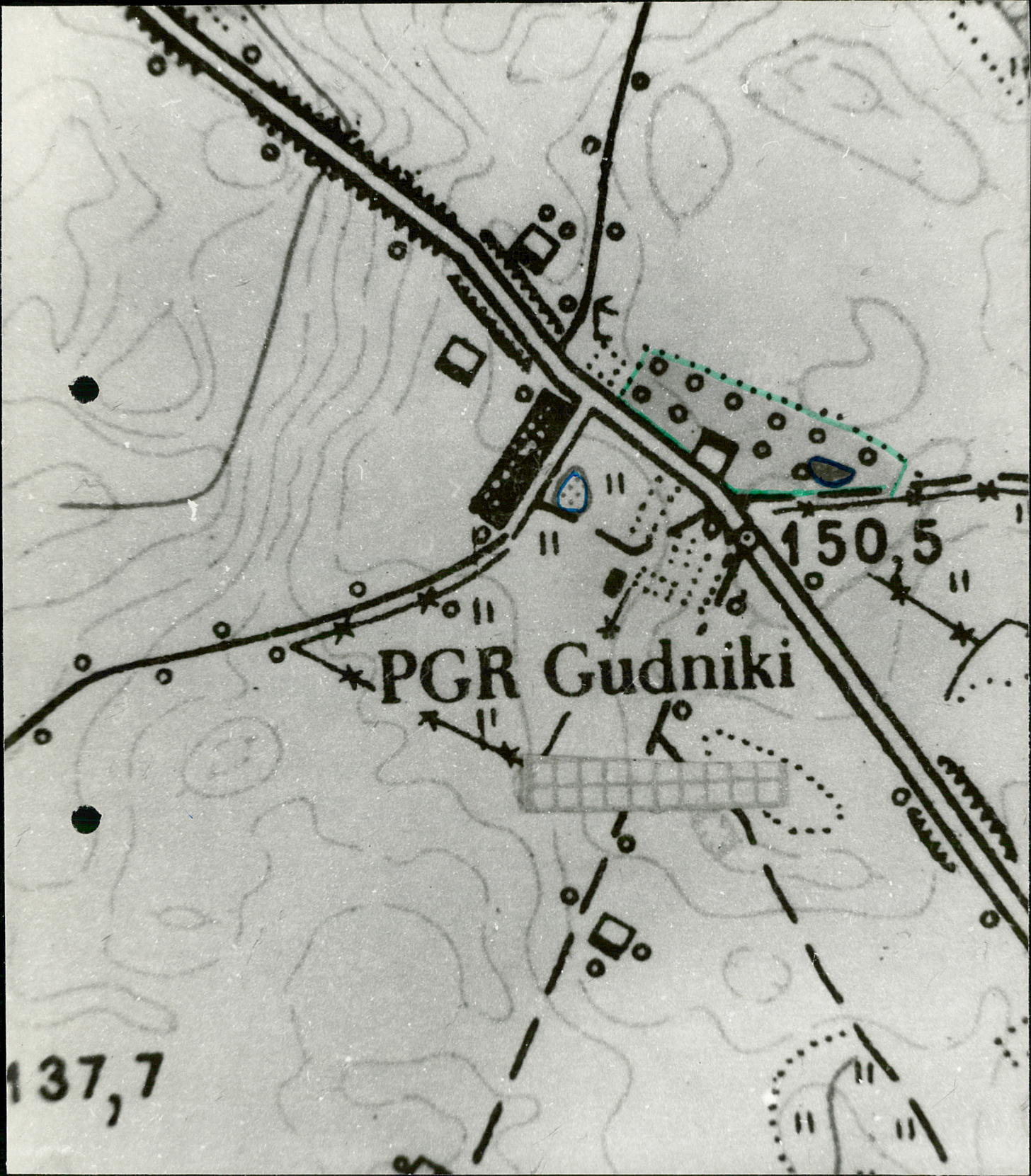
88

świerk pospolity	klon zw. i jawor	Lipa dro- bnolistna	Dąb szy- pułkowy	Grab zwy- czajny	Jesion wyniosły	Orzech sp	Kasztanowi- wiec zw.	Daglezja zielona	Jabłoń sp.
120	130	90	250	130	115	40	110	145	150
120	100	200	300	170	160	szt. 1	170	170	160
130	120	180	140	100	120	obw. 40	200	szt. 2	60
150	120	200	140	90	szt. 3			obw. 160	40
160	120	170	150	70	obw. 130		szt. 3	obw. 160	60
140	120	300	150	80					70
120	120	170	160	130					70
120	130	100	170	140					70
130	150	260	190	150					70
140	140	130	170	100					
90	170	230	220	130					szt. 5
110	130	250	szt. 11	130					obw. 80
180	130	190	obw. 190	130					
120	120	240		130					
130	150	170		140					
180	140	200		170					
160	240	250		110					
170	200	190		180					
180	220	240		180					
szt. 19	240	410		150					
obw. 140	10x 60	360		100					
	szt. 30	250		100					
	obw. 120	400		100					
		370		100					
		120			szt. 24				
		100			obw. 130				
		90							

szt. 27, obw. 220

NPR Guohi-lai
Sh. 1:5.000





PGR Gudniki

150,5

137,7

W y k a z z d j ę ć

1. Nr neg. 3613 Fragment zadrzewień parkowych,
2. Nr neg. 3612 j.w.
3. Nr neg. 3616 Budynek mieszkalny - obecnie siedziba PGR,
4. Nr neg. 3615 Zaniedbana część parku,
5. Nr neg. 3614 Jeziorko w parku.



1 neg 3613



2 neg 3612



3 neg 36 16



4 neg 36 15



5 neg 3614