

Sitno

gmina Szkotowo

woj. olsztyńskie

1371

ARCHIWUM
OŚRODKA OCHRONY
ZABYTKOWEGO KRAJOBRAZU
ul. Szwoleżerów 9, tel. 628 48 41 w. 130

Nr inw. 1371

4A dep.
BIBLIOTEKA
Zachowania Zesp. Polac. - Ogród.
Pawego w Warszawie
tel. 09.47-78

Seythen

Gut

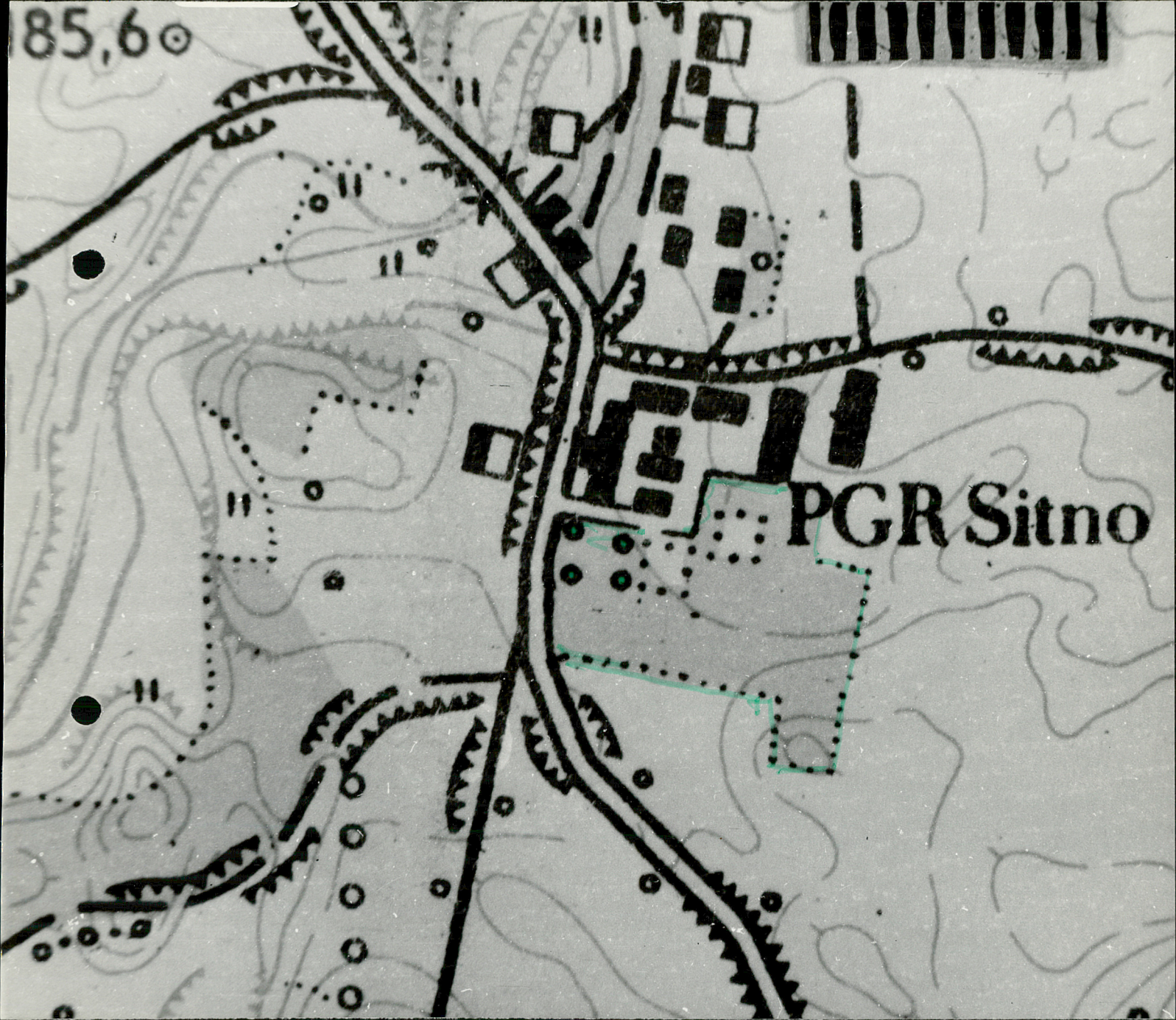
183,9

Sch.



85,60

PGR Sitno



MIEJSKOŚĆ PARKU

Adres: miejscowość	Sitno	gmina	Szkotowo	województwo	olsztyńskie
Stwierdzenie: aktualne	nie ma	data	-		
Podzaj parku i stan jego zachowania:	Park podworski. Od szeregu lat nie pielęgnowany zarósł podrostami i chwastami. Zachowane niektóre aleje. Część drzewostanu uschło. Na terenie parku znajduje się zdewastowany cmentarzyk.				
Czas powstania	XIX w.				
Położenie parku:	Park położony jest przy szosie Mielno-Rączki, nad południowym krańcem jeziora Tymawskiego. Otaczają go pola uprawne oraz zabudowania gospodarcze PGR.				
Powierzchnia parku	ogółem w ha	w tym w66 w ha	czy są na niej budynki i jakie		
	2,44		nowy budynek mieszkalny		
Użytkownik parku:	PGR Kozłowo, Zakład Januszkowo, obiekt Sitno. Podlega WZPGR w Olsztynie				
Czy jest w rejestrze:	data i nr rejestru	nie ma			
Istniejące dokumentacje /data, autor/	pomiar sytuacyjno-wysokościowy		inventaryzacja zieleni		
	studium historyczne		założenia techn.-ekonomiczne		
	teczne, branżowe, dokumentacje i ekspertyzy				
	Projekt urządzenia parku opracowany przez Sp-nię "Geodezja" w W-wie 1963r.				
Przeprowadzono dotychczas remonty	Nie przeprowadzano żadnych remontów.				

Plan sytuacyjny parku
w Sitnie.

1:5000



D - spalony dwór

Sitno gmina Szkotowo.

I. Krótka analiza historyczna.

1. Ewolucja układu przestrzennego.

Nie odnaleziono archiwaliów, które umożliwiłyby przedstawienie etapów kształtowania się parku od chwili jego powstania.

2. Dawne plany.

Nie odnaleziono.

3. Źródła do dziejów parku.

Przy niniejszym opracowywaniu korzysta^{no} z niemieckiej mapy topograficznej, która znajduje się w Wojewódzkim Archiwum Państwowym w Olsztynie.

Informacji ustnych udzielał kierownik GCR.

II. Charakterystyka stanu istniejącego.

1. Układ przestrzenny.

Park położony jest przy szosie Mielno-Rączki /Widzica/ w odległości 6 km na południowy-wschód od Mielna. Krajobraz w okolicy odznacza się nieprzeciętnymi walorami i należy do najatrakcyjniejszych terenów turystycznych w tej części woj. olsztyńskiego. Decydują o tym dwa piękne jeziora położone w tej okolicy - Tynawski i Mielno. Miejscowość Sitno leży nad południowym krańcem jeziora Tynawskiego.

Podłoże jest urozmaicone. Teren parku znajduje się w strefie rozdziałającej różne utwory budujące podłoże. Są to: glina zwałowa strefy czokowo-morenowej, glina zwałowa moreny dennej, płaski akumulacji lodowcowej z głazami oraz płaski zandrowe. Rzeźba terenu podobnie jak podłoże odznacza się znacznym urozmaiceniem. Kulminacje terenu wznoszące się do ponad 200 m tworzą znaczne deniwelacje w porównaniu z płaszczyzną jeziora Tynawskiego położonego na wysokości 168,6 m n.p.m.

Szata roślinna jest urozmaicona. Oprócz pól uprawnych i pastwisk występują tu spore kompleksy leśne, zwłaszcza w otoczeniu obu wymienionych wyżej jezior.

Park leży na poł.-wschód zabudowań gospodarczych ustawionych w czworobok. Dwór stał w płn.-zach. części parku - pozostały po nim jedynie ruiny porośnięte roślinnością ruderalną. Obok ruin wzniesiono nowy budynek mieszkalny. Przy ruinach rośnie buk czerwonoлистny i świerk srebrzysty oraz pojedyncze drzewa

na obrzeżu od strony budynków gospodarczych. We wschodniej części parku prowadzi aleja grabowa o kierunku północ-południe. Będąca fragmentem okrężnej alei. Dochodzi ona do zdewastowanego cmentarzyka rodziny Laskowy - będących właścicielami majątku. Cmentarz otoczony rozwalającym się murem leży na niewielkim wzniesieniu. Cała część południowo-zachodnia parku zalana jest wodą i tworzy dużą sadzawkę powstałą w czasie długotrwałych opadów w 1974r. Od strony północnej i południowej prowadzą ścieżki wzdłuż których stoją uschnięte drzewa. Tylko niektóre drzewa zachowały się w tej części parku - są to buki czerwonolistne, lipy, graby, dęby. Oddzielają one zalany wodą teren od ruin dworu. Część parku ogrodzona jest siatką. Mimo znacznego zaniedbania park przedstawia sobą wartości i powinien zostać odnowiony.

2. Skrócona inwentaryzacja zieleni.

Drzewostan w parku jest różnowiekowy, liściasty. Zamożność drzewostanu przedstawia niżej podane zestawienie:

Brzoza brodawkowata <i>Betula verrucosa</i>	19 szt	130 cm
Lipa drobnolistna <i>Tilia cordata</i>	38 "	220 cm
Klon zwyczajny <i>Acer platanoides</i>	21 "	250 cm
Grab zwyczajny <i>Carpinus betulus</i>	41 "	130 cm
Jesion wyniosły <i>Fraxinus excelsior</i>	1 "	180 cm
Buk zwyczajny <i>Fagus silvatica atropurpurea</i>	2 "	190 cm
Dąb błotny	1 "	170 cm
Klon jesionolistny	1 "	160 cm
Razem:	125 "	

Krzewy: bez lilak *Syringa vulgaris*, jaśmin wonny *Philadelphus coronarius*, bez czarny *Sambucus nigra*, kalina koralowa *Niburnum opulus*. Runo zachwaszczone roślinnością towarzyszącą człowiekowi.

3. Analiza stopnia zachowania układu zabytkowego.

Układ zabytkowy parku nie zachował się w całości. Założenie parkowe oparte było na alei okrężnej prowadzącej wzdłuż granic parku. Wnętrze przecięte było dwoma alejami krzyżującymi się w centrum, o kierunku północny-zachód - południowy-wschód i północny-wschód - południowy-zachód. Do czasów obecnych zachował się jedynie fragment alei okrężnej w części wschodniej. Od głównego wjazdu na podwórze gospodarcze park oddzielony był szpalerem drzew, z którego nie pozostały nawet pojedyncze

drzewa. Sporo drzew uschło, zauważono także kilka wypróchnia-
łych pni.

4. Rola obiektu w krajobrazie.

b/ naturalnym

Park położony jest wprawdzie w terenie o sporym zalesieniu, niemniej jednak stanowi sporą oazę zieleni mającą znaczenie jako miejsce rekreacyjne dla mieszkańców wsi i pracowników miejscowego PGR. Poza tym park podnosi piękno krajobrazu na uczęszczanej trasie turystycznej.

III. Wnioski dotyczące:

1. Granicy ochrony konserwatorskiej w zakresie:

a/ ochrony układu parku

ze względu na stan zachowania nie ma potrzeby;

b/ ochrony ekologicznej

Zachować cały drzewostan w parku;

c/ ochrony kompozycji widokowej

nie ma potrzeby.

2. Ewentualnej zmiany dotychczasowego sposobu użytkowania całości parku i poszczególnych jego części.

Osuszyć teren zalany wodą i nie dopuścić do dalszej dewastacji cmentarzyka.

3. Zakresu niezbędnej lub pożądanego renowacji.

Po osuszeniu fragmentu parku zalanego wodą należy doprowadzić do porządku aleje, uzupełnić drzewostan, uporządkować cmentarzyk, przeprowadzić cięci. sanitarne wśród drzewostanu, ogrodzić park.

Olsztyn, 1975r.

[Handwritten signature]
Kierownik
Stowarzyszenia
Parku



Nr neg. 3793. Podmokła część parku z usychającymi drzewami.



Nr neg. 3800. Aleja lipowo-grabowa.



Nr neg. 3798. Szpaler grabowy w parku.



Nr neg. 3801. Lipa o obwodzie 5,20 m ze złamanym konarem.



Nr neg. 3799. Szpaler grabowy prowadzący do cmentarzyka.