

Jadomowo

gmina Szkotowo

rej. olsztynskie



ARCHIWUM  
OŚRODKA OCHRONY  
ZABYTKOWEGO KRAJOBRAZU  
ul. Szwoleżerów 9, tel. 628 48 41 w. 130

Nm. 1370

1370 dep.  
BIBLIOTEKA  
Muzeum i Konservacji Zesp. Pałac.-Ogród.  
Krajobrazowy w Warszawie



# OPIS OGRÓDZKA PARKU - OGRÓD

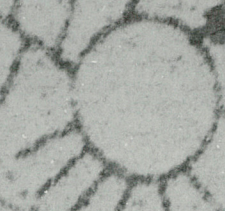
Adres:	miejscowość	Jadamowo	gmina	OLSZTYNEK <del>Szkotowo</del>	województwo	olsztyńskie
Rodzaj parku i stan jego zachowania:			Park podworski o charakterze krajobrazowym łączący się z kompleksem leśnym. Alejki i drzewostan zachowane. Zaniedbane, zwłaszcza otoczenie dworu.			
Czas powstania:		XIXw.				
Położenie parku		Park położony jest koło poł.-wsch. krańca jeziora Mielno w odległości 300 m od jego brzegu i w odległości 2 km na zachód od szosy E-81. Zajmuje on strome zbocze zagłębienia, w którym znajduje się kilka niewielkich jezior. Na wschód od parku ciągnie się wąski pas lasu.				
Powierzchnia parku		ogółem w ha	w tym wód w ha	czy są na niej budynki i jakie		
		4,32		dwór użytkowany jako budynek mieszkalny i przedszkole.		
Użytkownik parku:		PGR Nidzica, zakład Waplewo, obiekt Jadamowo. Podlega WZPGR w Olsztynie.				
Czy jest w rejestrze:		data i nr rejestru -				
Istniejące dokumentacje:		pomiar sytuacyjno-wysokościowy		inventaryzacja zieleni		
		studium historyczne		zakłosa techn-ekonom.		
		techniczne i inż., dokumentacje i ekspertyzy				
Przeprowadzone dotychczas remonty:		Żadnych remontów nie przeprowadzano.				



1757

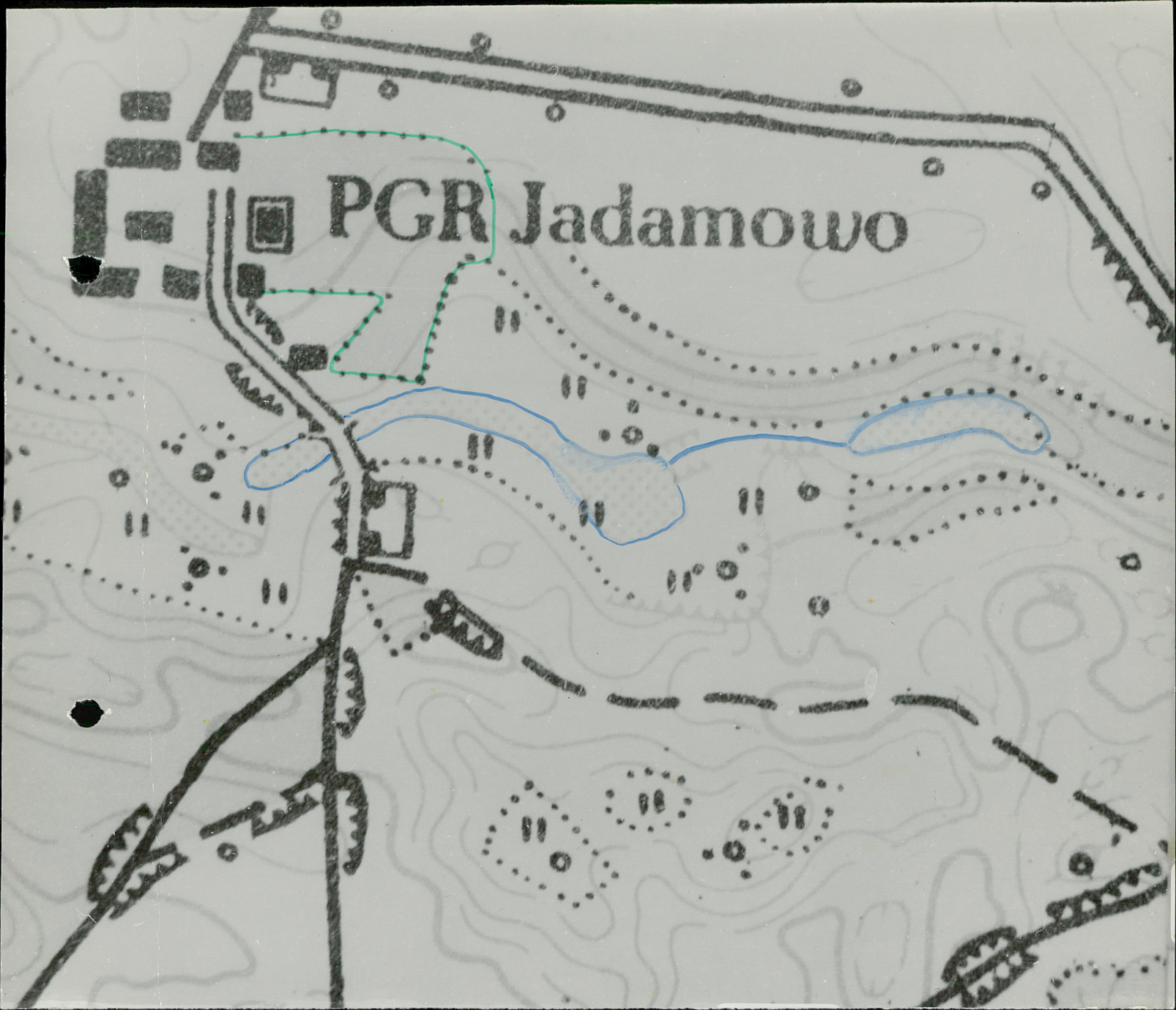
Dona

Adamshede





PGR Jadamowo





Szkic sytuacyjny parku  
w Jadamowie

1:5000





I. Krótka analiza historyczna.

1. Ewolucja układu przestrzennego.

Nie odnaleziono materiałów archiwalnych dotyczących historii kształtowania się parku.

2. Dawne plany.

Nie odnaleziono.

3. Źródła do dziejów parku.

Przy opracowywaniu parku korzystano z niemieckiej mapy topograficznej w skali 1:25000, która znajduje się w Wojewódzkim Archiwum Państwowym w Olsztynie.

II. Charakterystyka stanu istniejącego.

1. Układ przestrzenny.

Park położony jest koło południowo-wschodniego krańca jezioro Mielno w odległości 2 km na zachód od szosy E-81.

Jezioro Mielno- jedno z najpiękniejszych jezior w tej części woj. olsztyńskiego o pow. 3,59 ha jest przedmiotem szczególnego zainteresowania ze strony turystów i wczasowiczów. Świadczą o tym liczne ośrodki zlokalizowane nad tym jeziorem. Większa część jeziora położona jest ~~na~~ wśród malowniczych lasów, natomiast część południowo-wschodnia znajduje się na terenie o bardzo niskiej lesistości.

Park znajduje się w odległości 300 m od jeziora i położony jest na stromym zboczu zagłębienia, w którym znajduje się kilka niewielkich jezior o kształcie wąskim i długim ułożonych w jeden ciąg o kierunku równoleżnikowym. Zajmują one niemal całą 1,5 km przestrzeń od jeziora Mielno do szosy E-81.

Przedłużeniem parku jest wąski pas lasu ciągnącego się ku wschodowi na zboczu zagłębienia.

Wjazd do parku prowadzi z szosy poprzez bramę na teren przed dużym dworem, który jest użytkowany na przedszkole i mieszkania pracowników PGR. Otoczenie dworu jest bardzo zaniedbane - wokół ustawiono obskurne szopy i kurniki, na tyłach dworu urządzono niewielki ogródek warzywny. Przed frontem dworu rosną jodła, dwie potężne topole białe oraz kępa akacji. Z lewej strony dworu na wzgórku rosną daglezie, lipy i graby, wśród których znajduje się zejście do schronu. W kierunku wschodnim od dworu



proceedzi aleja, która na tyłach dworu rozgałęzia się na dwie: jedna prowadzi do altany złożonej z 9 lip rosnącej na skraju parku, druga - grabowa w kierunku południowym i dochodzi do miejsca, gdzie park przechodzi w wąski pas lasu porastający stok wzniesienia. Na wschód odchodzi wąski pas zadrzewienia parkowego, gdzie znajduje się drugi schron z okresu wojny. Za schronem teren stromo opada w kierunku obnożenia z jeziorkiem. Południowo-zachodnia część parku to luźne zadrzewienie, gdzie nie zachowała się żadna alejka.

## 2. Skrócona inwentaryzacja zieleni.

W parku występuje drzewostan liściasty, różnowiekowy i różnogatunkowy. Zamożność drzewostanu określono na podstawie przybliżonego szacunku według niżej podanego zestawienia:

Lipa drobnolistna <i>Tilia cordata</i>	50%
Klon zwyczajny i jawor <i>Acer platanoides</i> i <i>A. pseudoplatanus</i>	30%
Grab zwyczajny <i>Carpinus betulus</i>	10%
Jesion wyniosły <i>Fraxinus excelsior</i>	10%
Razem:	100%

Wiek drzewostanu /40-60/ 50 lat + /60-80/ 70 lat. Stopień zadrzewienia 06, zwarcie koron drzew umiarkowane, bonitacja siedliska II klasy. W drzewostanie występują stare drzewa o charakterze zabytkowym. Pojedynczo występuje świerk, sosna i modrzew.

Przed dworem rośnie jodła pospolita *Abies alba* o obw. 140 cm, topola biała *Populus alba* o obw. 370 cm i 390 cm, grochodrzew *Robinia pseudoaccacia* 3 szt. o obw. 140, 130 i 274 cm, daglezwja *Pseudotsuga taxifolia* o obw. 190 cm, kasztanowiec *Aesculus hippocastanum* o obw. 160 cm. Altana lipowa - 9 szt. lip o obw. przeciętnym 230 cm.

Krzewy: leszczyna, *Corylus avellana*, bez czarny *Sambucus nigra*, trzmielina zwyczajna i brodawkowata *Evonymus europaea* i *E. verrucosa*, porzeczka *Ribes Schlechtendali*, kruszyna *Frangula alnus*.

Runo: miejscami zachwaszczone trawami *Graminae*. Poza tym w zwartym drzewostanie występuje miodunka óma *Scrophularia nodosa*, gwiazdnica wielkokwiatowa *Stellaria holostea*, szczawik zajęczy *Oxalis acetorella*, konwalijka dwulistna *Majanthemum bifolium*, kostrzewa olbrzymia *Fortuca gigantea*, kopytnik pospo-



lity Asarum europaeum, pokrzywa zwyczajna Urtica dioica, jaskier kosmaty Ranunculus languinosas, gajowiec żółty Galeobdolon luteum, turzyca odległokłosa Carex remosa,.

### 3. Analiza stanu zachowania układu zabytkowego.

Porównując szkic parku na mapie niemieckiej z obecnym jego stanem można stwierdzić, że powierzchnia parku nie uległa zmianie. Zachował się również ten sam układ alej. Jedynie teren przed dworem uległ dużym zmianom - na miejscu trawników i podjazdu rosną tylko pojedyncze drzewa.

### 4. Rola obiektu w krajobrazie.

a/ zurbanizowanym

nie dotyczy;

b/ naturalnym

Znaczenie parku jest duże ze względu na jego położenie na ciekawym i uczęszczanym szlaku turystycznym. Park położony w terenie o stosunkowo niskiej lesistości jest obiektem podnoszącym estetykę krajobrazu; spełnia on poważną rolę jako czynnik wodno- i glebochronny / tę samą rolę posiada pas lasu na zboczu zagłębienia ciągnącego się w kierunku wschodnim/. Poza tym park jest miejscem rekreacyjnym, z którego korzystają dzieci przedszkolne i pracownicy miejscowego PGR.

### III. Wnioski dotyczące;

#### 1. Granicy ochrony konserwatorskiej w zakresie:

a/ ochrony układu parku

zachować obecny układ;

b/ ochrony ekologicznej

zachować cały drzewostan;

c/ ochrony kompozycji widokowej

nie ma potrzeby.

#### 2. Ewentualnej zmiany dotychczasowego sposobu użytkowania całości parku i poszczególnych jego części.

Zlikwidować szopy i kurniki na terenie parku.



3. Zakresu niezbędnej lub pożądanej renowacji.

Aby park mógł lepiej służyć mieszkańcom wsi i dzieciom należy przeprowadzić w nim głównie prace porządkowe wokół dworu, w alejach i na obrzeżach parku. Poza tym trzeba przeprowadzić zabiegi sanitarne wśród drzewostanu - wyciąć suche drzewa, uschnięte konary itp. Młode, dobrze wykształcone podrosty zachować w celu uzupełnienia drzewostanu. W parku ustawić ławki.

Olsztyn, 1975r.

*Jan  
Kucior  
Kowalski  
plum*





Nr neg. 3803. Dwór w Jadamowie - widok od frontu.



Nr neg. 3805. Szopy i kurniki z lewej strony dworu.





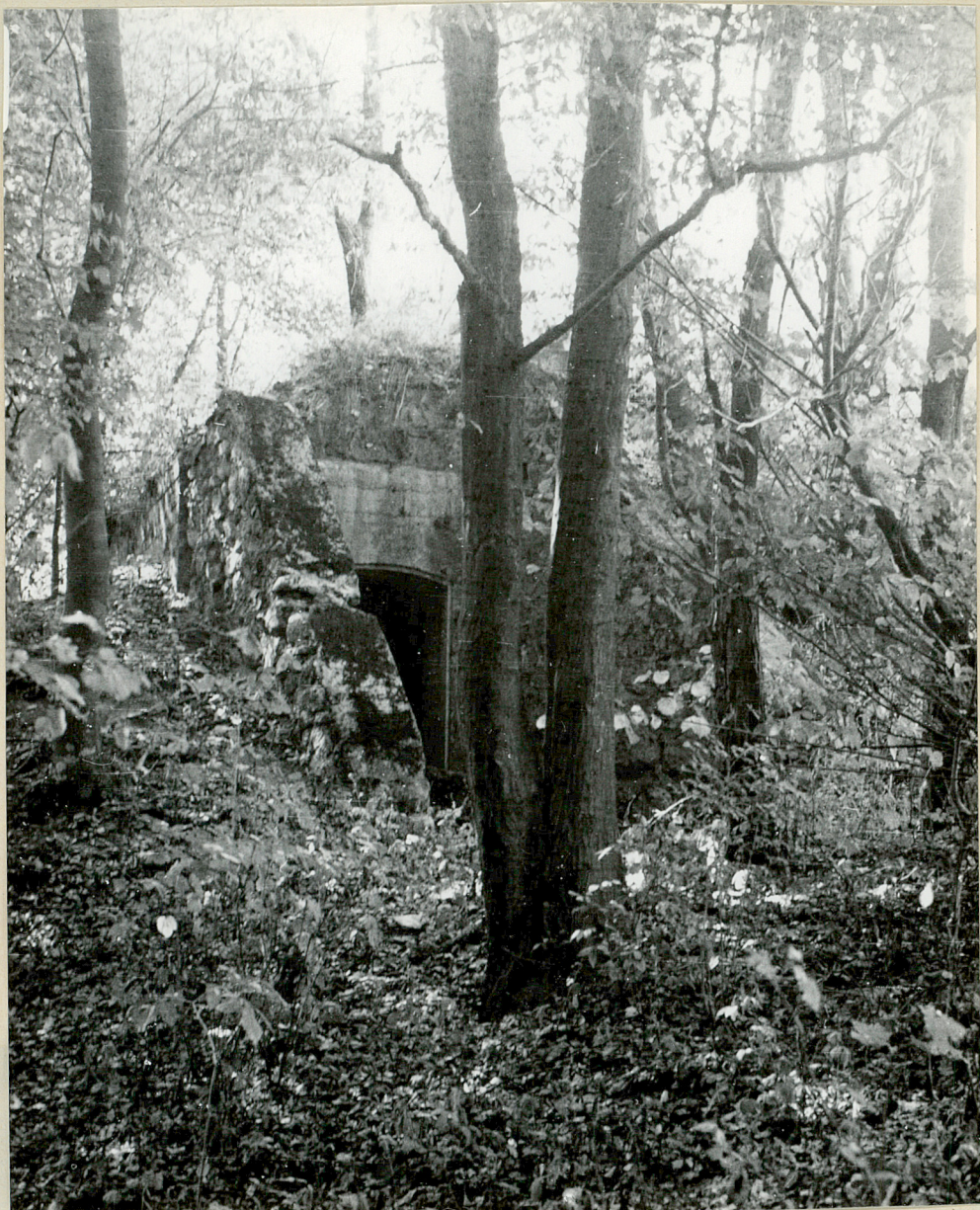
Nr neg. 3804. Akacja o obwodzie 2,70m przed dworem.





Nr neg. 3806. Aleja w części NE parku.





Nr neg. 3809. Bunkier w części południowej parku.





Nr neg. 3807. Dawna aleja w części NE.