

OŚRODEK DOKUMENTACJI
ZABYTEKÓW
W WARSZAWIE
KARTA EWIDENCYJNA ZABYTEKÓW
ARCHITEKTURY I BUDOWNICTWA

Nr

A B C D E F G H I J K L Ł M N O P R S T U V W X Y Z

2939

1. Obiekt

DWORZEC

162/1

2. Czas powstania

1872 r.

1905

3. Miejscowość

Iława

4. Adres

ul. Dworcowa 3
14-200 Iława

nr hipoteczny

5. Przynależność administracyjna

Województwo warmińsko-mazurskie

Powiat Iława

Gmina Iława

6. Poprzednie nazwy miejscowości

Deutsch Eylau

7. Przynależność administracyjna przed 01.01.1999

województwo olsztyńskie

8. Właściciel i jego adres

Polskie Koleje Państwowe

9. Użytkownik i jego adres

Polskie Koleje Państwowe

10. Rejestr zabytków

A-2282 z 16.08.2006



Pierwszą linię kolejową w Europie oddano do użytku w Anglii w 1825r. W 1832r. z koncepcją budowy centralnej sieci kolejowej w Niemczech wystąpił ekonomista Fryderyk List. W 1838r. weszła w życie ustawa o przedsiębiorstwach kolejowych, która regulowała sposób tworzenia przedsiębiorstw budowy kolei, ich nadzoru itp. (ustawa Sejmu Pruskiego o powstaniu i finansowaniu Królewskiej Kolei Wschodniej - Königliche Ostbahn). W Prusach wybudowano pierwszą linię w 1838r. łączącą Berlin z Poczdamem. W 1846r. na mocy zarządzenia królewskiego postanowiono budowę kolei przez prowincję Prusy Wschodnie i Zachodnie prowadzić całkowicie na rachunek państwa. Do końca II wojny światowej węzłem o nadrzędnym znaczeniu dla Prus Wschodnich był Królewiec (Königsberg, obecnie Kaliningrad).

Na XIX wiek przypadła największa dynamika rozwojowa Iławy. Było to przede wszystkim konsekwencją rozwoju różnych rodzajów połączeń komunikacyjnych miasta, tj.: w 1860r. oddano do użytku bocznice kanału Ostródzko – Elbląskiego, w 1863r. szosę do Prabut; 1.07.1872r. otwarto linię kolejową Toruń – Iława – Ostróda – Wystruć; 1.08.1876r. – łączącą Iławę z Malborkiem przez Prabuty; 18.08.1876 – Iławę z Mławą. Ta ostatnia w znaczny sposób przyczyniła się do tego, że Iława stała się ważną stacją węzłową. Linia ta została zrealizowana pod naciskami kupców z Gdańska, którym zmiierzali ze względu na korzyści ekonomiczne do połączenia z Królestwem Polskim – z Warszawą. Dnia 1.10.1876 oddano do użytku kolejną linię – z Iławy do Montowa. W 1877r. uruchomiono całość linii, co spowodowało wzrost znaczenia komunikacyjnego Iławy, która stała się punktem przecięcia 2 magistralnych, ruchliwych linii kolejowych: toruńsko – wystruckiej i malborsko – mławskiej.

c.d. załącznik nr 1

Sytuacja: budynek dworca usytuowany w pld. – wsch. części miasta, elewacją frontową usytuowany w kierunku pñ.-zach.

MATERIAŁ I KONSTRUKCJA:

Ściany: murowane z cegły ceramicznej na zaprawie cementowo-wapiennej, wewnątrz tynkowane, elewacje licowane cegłą klinkierową, tynkowane w partiach detalu.

Sklepienia i stropy: w piwnicach stropy Kleina, w kondygnacjach naziemnych drewniane belkowe częściowo odkryte, o dekoracyjnie opracowanych belkach.

Więźba dachowa: drewniana płatwiowo-kleszczowa,

Pokrycie dachu: dachówka ceramiczna, esówka,

Posadzki, podłogi: betonowe w piwnicach, płytki ceramiczne w kondygnacjach naziemnych;

Schody: zewnętrzne przed głównym wejściem: betonowe dwubiegowe, wewnętrzne na perony oraz do piwnicy betonowe na konstrukcji stalowej, prowadzące na poddasze drewniane zabiegowe.

Drzwi: zewnętrzne drewniane, w głównym wejściu: zdwojone, rozdzielone węgarkiem, zamknięte od góry łukiem odcinkowym, z nadświetłem, dwuskrzydłowe, o skrzydłach zamkniętych prosto (współczesne?), pozostałe współczesne drewniane. Wewnętrzne zach. oryginalne drewniane na parterze: jednoskrzydłowe, ramowo-płycinowe, o skrzydle zamkniętym prosto, z płaskorzeźbioną dekoracją roślinną, z płycinową ościeżnicą, będąca elementem drewnianej dekoracyjnej okładziny ścian wewnętrznych. Na poddaszu jednoskrzydłowe, ramowo-płycinowe o skrzydle zamkniętym prosto osadzone w ościeżnicy zdobionej motywami zgeometryzowanymi.

Okna: w ryzalitach elewacji wzdłużnych okna witrażowe, stałe, szklone w ołów, zamknięte łukiem ostrym, dwupoziomowe, w górnej części płaszczyznę okna dzielą dwa węgarki, dolna ma formę czterech prostokątnych okien zamkniętych łukiem odcinkowym, rozdzielonych węgarkami. W kondygnacji parteru głównej bryły duże okna zamknięte łukiem ostrym, ze stolarką konstrukcji krosnowej, dwupoziomową, trójdzielną, ze stałym profilowanym ślemieniem i słupkami opracowanymi snycersko, skrzydła nad ślemieniem dzielone na kwatery kratownicą ze szczeblin; pozostałe okna zamknięte łukiem odcinkowym, krosnowe, dwupoziomowe, dwu- lub trójdzielne, ze stałym profilowanym ślemieniem, skrzydła nad ślemieniem uchylne, dzielone na kwatery kratownicą lub pionowymi szczeblinami. W lukarnach dachu północnego skrzydła gł. bryły stolarka drewniana trójdzielna.

Rzut: budynek na nieregularnym rzucie wpisanym w kształt wydłużonego prostokąta, oś poprzeczną stanowi prostokątna hala główna, po obu jej stronach niesymetrycznie rozmieszczone skomunikowane ze sobą pomieszczenia.

Bryła: rozczłonkowana, podpiwniczona, dominantę tworzy bryła główna dwukondygnacyjna, z użytkowym poddaszem, nakryta wysokim wielospadowym dachem, od strony pñ. z naczółkiem, dach rozczłonkowany prostokątnymi lukarnami przekrytymi daszkami pulpituowymi. Bryła gł. podzielona ryzalitem, po północnej stronie ryzalitu nieco niższa. Od północy do gł. bryły przylega niższa dwukondygnacyjna bryła nakryta dachem trójspadowym, cofnięta w stosunku do lica bryły głównej, przed nią od strony zachodniej niższa jednokondygnacyjna przybudówka kryta płasko. Od strony pld. dwie niższe i węższe przybudówki przekryte odrębnymi dachami wielospadowymi.

Elewacje pñ.-zach.: bryła główna posiada elewację dziewięcioosiową, dwukondygnacyjną, podzieloną ryzalitem. Elewacja po stronie pñ. trójosiowa; podziały wertykalne podkreślone przez dwie przypory o pulpituowych daszkach, pomiędzy otworami okiennymi, sięgające 2 kondygnacji. Elewacja zwieńczona gzymsem z dwóch pasów cegieł, niższy utworzony z wysuniętych główek cegieł; pod gzymsem przerywany pas tynkowanego fryzu. na osi skrajnej od pñ. w przyziemiu otwór okienny zamknięty łukiem odcinkowym, nad nim dwa mniejsze okienka o podobnym zamknięciu; dwie kolejne osie wyznaczone przez duże otwory okienne o zamknięciu ostrołukowym. Ryzalit dwukondygnacyjny, zamknięty trójkątnie ze zwieńczeniem w formie schodkowego szczytu.

c.d. załącznik nr 2

14. Kubatura	15. Powierzchnia użytkowa	16. Przeznaczenie pierwotne	17. Użytkowanie obecne
m ³	m ²	dworzec	dworzec
18. Prace budowlane i konserwatorskie, ich przebieg i dokumentacja		19. Stan zachowania (fundamenty, ściany zewnętrzne, ściany wewnętrzne, sklepienia, stropy, konstrukcje dachowe, pokrycie dachu, wyposażenie i instalacje)	
Prowadzone bieżące konserwacje nie są dokumentowane.		Budynek w dobrym stanie technicznym.	
		20. Najpilniejsze postulaty konserwatorskie	
		Konserwatorska inwentaryzacja rysunkowo-pomiarowa elementów wyposażenia budynku. Objęcie ochroną konserwatorską przez wpis do rejestru zabytków.	

21. Akta archiwalne (rodzaj akt, numer i miejsce przechowywania)

24. Uwagi różne

22. Bibliografia

1. Iława. Z dziejów miasta powiatu, Olsztyn 1972 (praca zbiorowa).
2. Iława, Olsztyn 1999 (praca zbiorowa)
3. A. Piątkowski, Kolej Wschodnia w latach 1842 – 1880. Z dziejów transportu kolejowego na Pomorzu Wschodnim, Olsztyn 1996.
4. <http://kolejnamazurach.prv.pl/>

25. Opracował Urszula Ulatowska, październik 2005 r.

tekst Urszula Ulatowska, Paulina Żukowska

plany, rysunki Urszula Ulatowska, Paulina Żukowska

zdjęcia fotograficzne Urszula Ulatowska, Paulina Żukowska

miejsce przechowywania negatywów: Wojewódzki Urząd Ochrony Zabytków w Olsztynie

Karta po wypełnieniu podlega ochronie na podstawie przepisów prawa autorskiego.

23. Źródła ikonograficzne i fotografie (rodzaj, miejsce przechowywania)

<http://www.rosenberg-wpr.de/index3.html>

26. Adnotacje o inspekcjach, informacje o zmianach (daty, imiona i nazwiska wypełniających)

1. Miejscowość: Iława gmina: Iława powiat: Iława województwo: warmińsko-mazurskie	2. Obiekt (nazwa jak w karcie) DWORZEC	3. Zawartość wkładki (nazwa obiektu lub materiału uzupełniającego) Historia, materiały archiwalne
--	--	--

Cd. pkt. 12

Ta pozycja uległa wzmocnieniu (zwłaszcza w regionie) po otwarciu jednotorowej linii Iława – Nowe Miasto Lubawskie – Brodnica (w dniu 15.09.1902r.). Wszystkie te działania nadawały Iławie znaczenia ważnego centrum komunikacyjnego i wpłynęły na rozwój miasta, także poprzez napływ kolejarzy wraz z rodzinami zatrudnianych przy obsłudze węzła. Wówczas to w Iławie funkcjonowały już: sąd obwodowy i urząd celny, fabryki, gazownia, wodociągi i kanalizacja, szpital, a także odbywały się targi. Wzrastała też i liczba mieszkańców miasta: w 1871r. – było ich 3459 osób, w 1890r. – 5701, w 1910r. – już 10 086, w 1925r. 11 264, a w 1943r. – 13 691 osób.

Po I wojnie ze stacji Iława Główna odjeżdżały codziennie 4 pociągi do Berlina, 1 do Warszawy, 1 Wrocławia, 9 do Olsztyna, 8 do Malborka. Połączenia kolejowe wówczas uzupełniały 2 linie autobusowe - do Kisieli i Zalewa.

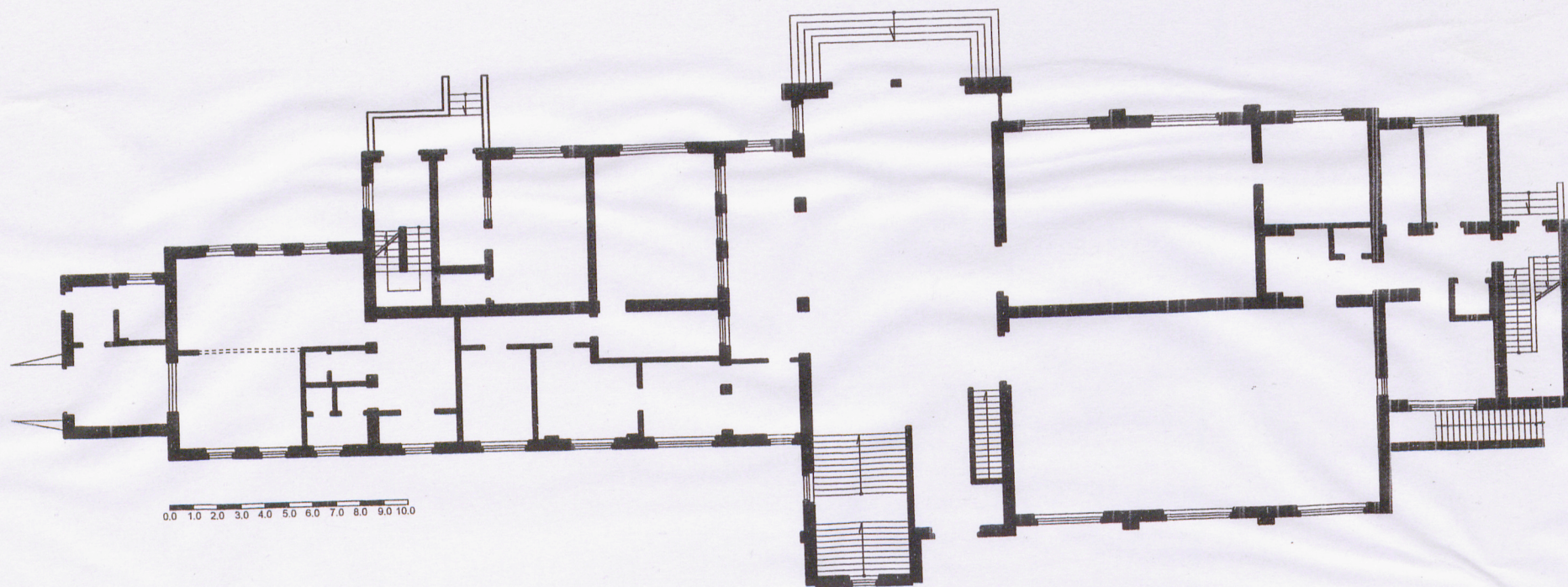
Po II wojnie światowej do miasta zaczęli napływać nowi mieszkańcy, przede wszystkim kolejarze, którzy wnieśli ogromny wkład w odbudowę stacji i miasta (w 1948 roku stanowili oni 1/3 populacji Iławy). Istnienie ważnego węzła kolejowego zadecydowało również o przeniesieniu po wojnie do Iławy władz powiatowych, które dotychczas znajdowały się w Suszu. Zarówno ruch pasażerski jak i towarowy był i jest bardzo duży (szacuje się, że rocznie przez stację Iława Główna przejeżdża ponad 250 tys. pasażerów). Stacja obsługuje całość ruchu towarowego w promieniu kilkudziesięciu kilometrów. Iławski Zakład Taboru obsługuje znaczną część ruchu kolejowego w północnej Polsce. Budynek dworca został wzniesiony w 1905r. w stylu neogotyckim. Halę recepcyjną dworca zdobią herby miast i prowincji wschodniopruskiej. W budynku znajdują się również poczekalnia i restauracja. Z tego samego okresu pochodzą, znajdujące się w pobliżu dworca, wieża wodna i parowozownia. Od niedawna właścicielem budynku jest spółka Polskie Koleje Państwowe Dworce Polskie S.A.



I. Zdjęcie archiwalne, 1915 r.



II. Zdjęcie archiwalne



1. Miejscowość: Ilawa gmina: Ilawa powiat: Ilawa województwo: warmińsko-mazurskie	2. Obiekt (nazwa jak w karcie) DWORZEC	3. Zawartość wkładki (nazwa obiektu lub materiału uzupełniającego) Opisy, fotografie
--	--	---

Cd. pkt. 13

W przyziemiu dwa otwory drzwiowe zamknięte łukiem odcinkowym, rozdzielone kamiennym węgarkiem, wpisane w pole o zamknięciu łukiem odcinkowym. W wyższej kondygnacji otwór okienny zamknięty ostrołukiem, dwupoziomowy: w dolnej części cztery okna o zamknięciu łukiem odcinkowym, rozdzielone węgarkami, pole nad nimi trójdzielne, dzielone dwoma węgarkami ze schodkową głowicą. Sterczyńki u podstawy i w zwieńczeniu szczytu ryzalitu dekorowane tynkowanymi pasami. Elewacje boczne ryzalitu zakończone gzymsem z wysuniętych główek cegieł, pod którym tynkowany pas fryzu. W przyziemiu prostokątne okno zamknięte łukiem odcinkowym. Elewacja pld. części bryły gł. pięcioosiowa, zwieńczona gzymsem z dwóch pasów cegieł, niższy utworzony z wysuniętych główek cegieł; pod gzymsem przerywany pas tynkowanego fryzu. Trzy pierwsze osie od strony ryzalitu wyznaczone przez duże otwory okienne zamknięte ostrołukiem w przyziemiu oraz parę okien w wyższej kondygnacji, zamkniętych łukiem odcinkowym; kolejna w przyziemiu otwór drzwiowy zamknięty łukiem odcinkowym, nad nim para małych okienek o podobnym zamknięciu. Ostatnia oś podniesiona o jedną kondygnację, wyznaczona przez ostrołukową tynkowaną blendę, przechodzącą przez dwie kondygnacje. W przyziemiu blendy otwór drzwiowy zamknięty prosto w drugiej kondygnacji para wydłużonych okienek zamkniętych łukiem odcinkowym, z ceglany nadprożem; w ostatniej kondygnacji trzy prostokątne okienka. Przybudówki przylegające do bryły gł. od południa, posiadają elewacje ptn.-zach. oraz pld. -wsch. jednokondygnacyjne, wyższa – trójosiową, niższa – jednoosiową, zwieńczone gzymsemi j.w., rozczłonkowane otworami okiennymi o zamknięciu łukiem odcinkowym. Przybudówka skrajna od pld. w elewacji szczytowej posiada dwa otwory drzwiowe zamknięte łukiem odcinkowym: od str. zach. węższy poprzedzony dwoma schodkami, od pld. większy (dwuskrzydłowe wrota). **Elewacja pld.-wsch.** bryły gł. analogiczna dzielona na dwa skrzydła przez centralny ryzalit. Szczyt ryzalitu anal. jak w elewacji frontowej, w przyziemiu dostawiona prostokątna przybudówka, przekryta dachem dwuspadowym, elew. frontowa zwieńczona trójkątnym szczytem ze sterczyńkami zakończonymi pulpitem, z centralnym oknem zamkniętym ostrołukiem. Obok w elew. ryzalitu otwór drzwiowy zamknięty łukiem odcinkowym. Elewacja skrzydła pld. pięcioosiowa, rozczłonkowana otworami okiennymi: w przyziemiu – na osi skrajnej od pld. otwór drzwiowy zamknięty łukiem odcinkowym, dalej otwory okienne na przemian zamknięte łukiem odcinkowym i ostrołukiem. W wyższej kondygnacji na przemian jedno i para okien, zamkniętych łukiem odcinkowym. Elewacja skrzydła ptn. trójosiowa, jednokondygnacyjna, rozczłonkowana trzema dużymi oknami o ostrołukowym zamknięciu, pomiędzy którymi umieszczone dwie przypory, zwężające się ku górze, zakończone pulpitem.

Wnętrze: centralne pomieszczenie poczekalni, halowe, z odkrytą podwieszoną więźbą, wspartą na belkach opadających na konsolki. W polach pomiędzy belkami wspierającymi więźbę dekoracja składająca się z trzech płycin w formie stojącego prostokąta, zamkniętego łukiem odcinkowym oraz płycinowego pasa nad nimi, wypełnionych dekoracją malarską: stylizowaną wicią roślinną, w środkowej prostokątnej płycinie umieszczono malowane herby miast. W części wsch. znajdują się schody do podziemia, prowadzące na perony. W części pld-zach. znajduje się pomieszczenie z kasami biletowymi, oddzielone od hali gł. trzema prostokątnymi filarami sklepionymi łukami odcinkowymi. Pomieszczenie to przekryte płasko z tynkowanym sufitem, ściany obiega pasowy fryz dekorowany malowaną wicią roślinną. Okna kas biletowych zamknięte łukiem odcinkowym. Pomieszczenie po ptn. stronie hali gł. przekryte odkrytymi stropami z dekoracyjnie opracowanymi belkami.

Wyposażenie: zachowane oryginalne elementy wyposażenia: drewniane okładziny ścian (w tym obramienia drzwi, luster, boazerie) w pomieszczeniach poczekalni, zdobione snycerowaną dekoracją roślinną, metalowe balustrady schodów zewn. i wewn. oraz w pomieszczeniach kas biletowych, z charakterystycznym motywem ostrołuku.

Instalacje: elektr., c.o. lokalna, gaz., wod.-kan.,

1.



2.



3.



1. Miejscowość: Iława gmina: Iława powiat: Iława województwo: warmińsko-mazurskie	2. Obiekt (nazwa jak w karcie) DWORZEC	3. Zawartość wkładki (nazwa obiektu lub materiału uzupełniającego) fotografie
--	--	--

4.



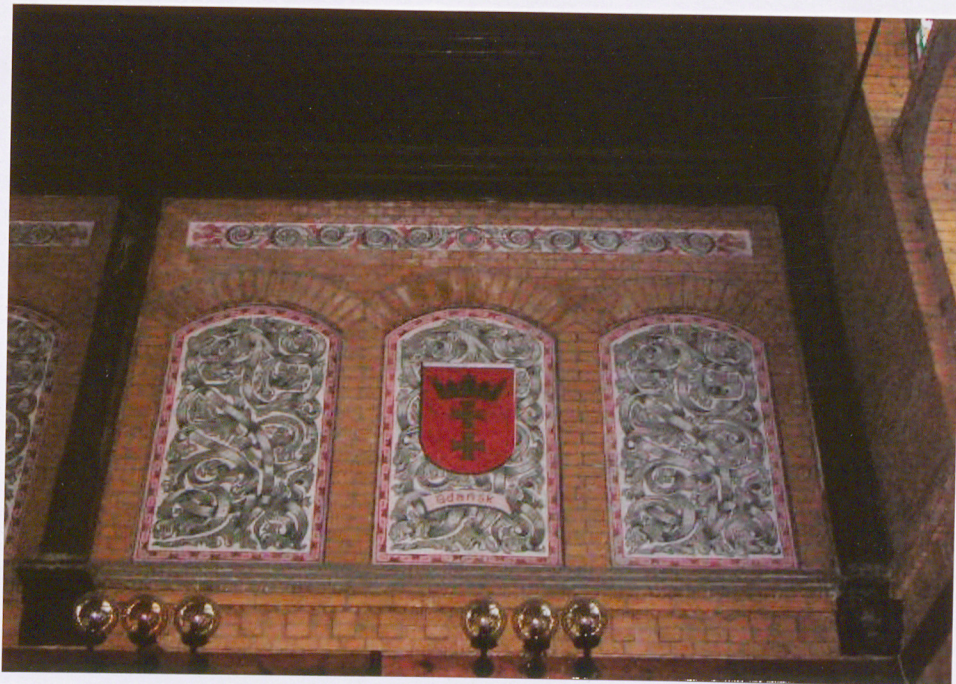
5.



6.



7.



8.



9.



13:29
05/10/21

10.



13:29
05/10/21

1. Miejscowość: Iława

gmina: Iława

powiat: Iława

województwo: warmińsko-mazurskie

2. Obiekt (nazwa jak w karcie)

DWORZEC

3. Zawartość wkładki (nazwa obiektu lub materiału uzupełniającego)

fotografie

11.



12.



13.



14.



15.



16.



1. Miejscowość: Iława gmina: Iława powiat: Iława województwo: warmińsko-mazurskie	2. Obiekt (nazwa jak w karcie) DWORZEC	3. Zawartość wkładki (nazwa obiektu lub materiału uzupełniającego) fotografie
--	--	--

17.



18.



19.



Spis fotografii:

1. Elewacja południowo-wschodnia
2. Przybudówki od strony południowej
3. Ryzalit w elewacji północno-zachodniej
4. Elewacja szczytowa bryły głównej od północy
5. Okno w ścianie bocznej ryzalitu
6. Okno w elewacji północno-zachodniej
7. Dekorowane płyciny ścian bocznych hali głównej
8. Pomieszczenie kas biletowych
9. okno w elewacji południowo-wschodniej
10. Balustrada schodów
11. Okno w ścianie wschodniej hali głównej
12. –13. Wieżba dachowa
14. Stolarka drzwiowa w pomieszczeniach biurowych na piętrze
15. Balustrada schodów na poddaszu
16. Dekoracja boazerii ściennej w poczekalniach
17. – 18. Dekoracyjna okładzina ścian w poczekalniach
19. Ściana południowa hali głównej dworca