

OŚRODEK DOKUMENTACJI  
ZABYTKÓW W WARSZAWIE

KARTA EWIDENCYJNA ZABYTKÓW  
ARCHITEKTURY I BUDOWNICTWA

A B C D E F G H I J K L Ł M N O P R S T U V W X Y Z

Nr WARMIŃSKO-  
MAZURSKIE 2936

1. Obiekt

WILLA

2. Czas powstania

4 ćw. XIXw.

3. Miejscowość

IŁAWA

11. Zdjęcia, plan sytuacyjny, rzuty



4. Adres

14-200 Iława  
ul. Sienkiewicza 10  
nr hipoteczny

5. Przynależność administracyjna

województwo olsztyńskie

gmina Iława pow. IŁAWA

6. Poprzednie nazwy miejscowości

Eylau

7. Przynależność administracyjna  
przed 1.VI.1975 r.

województwo olsztyńskie

powiat Iława

8. Właściciel i jego adres

Państwowa Stacja Sanitarno  
Epidemiologiczna  
Państwowy inspektorat Sanitarny  
w Iławie

9. Użytkownik i jego adres

Terenowo Stacja Sanitarno  
Epidemiologiczna  
i mieszkania służbowe

10. Rejestr zabytków

Nr A-1548 data 18.03.87

autor zdjęć Jerzy Domino  
data wykonania VIII 1983  
miejsce przechowywania negatywów

12. Autorzy, historia obiektu, określenie stylu.

Willa miejska, po II Wojnie szpital dziecięcy, od 1953r. stacja sanitarno epidemiologiczna.

Willa neorenesansowa.

13. Opis (sytuacja, materiał i konstrukcja, rzut, bryła, elewacje, dach, wnętrze, wyposażenie, instalacje)

Willa usytuowana w pld.-zach. części miasta, 300 m. na pld. od jeziora Jezio -rak, ok. 30m. na pln. od ul. Sienkiewicza, oddzielona od niej ogrodem, kalem -nicowo do jezdnii;

Materiał: ceglana z cegły półceramicznej na wapniowo-piaskowej zaprawie, po -tynkowana; stropy: w piwnicy strop Kleina, na parterze belkowy z podsufitką podobnie na piętrze, nad balkonem sklepienie krzyżowe; wieźba dachowa: drewn -na, płatwiowo-kleszczowa z podwieszonymi stolcami, dach kryty holenderką schody: zewnętrzne betonowe, jednobiegowe, z żeliwną balustradą, do piwnicy be -tonowe jednobiegowe, na piętro drewniane, dwubiegowe z dekoracyjną balustra -dą; posadzki: w piwnicy betonowa, na parterze w pln. części betonowa wyłoż -na płytką terakotową, w pokojach parkiet; drzwi: wejściowe, dwuskrzydłowe, płycinowo-ramowe z dekoracją roślinną, z trójpolewym, przeszklonym nadświet -lem, do piwnicy płycinowo-ramowe opierzone parkietowo, w pomieszczeniach na parterze i piętrze dwuskrzydłowe, płycinowo-ramowe, niektóre w dekoracyjnych płycinowo-ramowych drzwiach i przeszklone; okna: w wkuszu dwudzielne, kros -nowe z półkolistym nadświetleniem, na parterze krosnowe, trójdzielne wielopole -we z półkolistym, 10-polewym nadświetleniem, skrzynkowe, trójdzielne, wielopole -we z 12-polewym nadświetleniem zamkniętym łukiem odcinkowym, oraz na parterze i pię -trze dwudzielne 12-polewe z 8-polewym nadświetleniem, na półpiętrze krosnowe, szczeblikowe, wielopolewe, w facjacie skrzynkowe, dwudzielne, 8-polewe, termal -ne, krosnowe, szczeblikowe, 16-polewe;

Willa zbudowana na planie prostokąta, dwutraktowa, od pld. trójboczny ryzal -lit, od pln. po obu stronach elewacji ryzality;

Bryła podpiwniczona dwukondygnacyjna, w osiach bocznych trójpoziomowa, nad korpusem dach czterospadowy, z trójboczną facjatą w połaci pld. nakryta da -szkiem namiotowym, nad óseuderyzalitami od pld. dachy naczółkowe, od pln, trójspadowe.

Elewacja pld. 7-osiewa, dwupoziomowa, w pierwszej i trzech ostatnich osiach o -d zach. trójpoziomowa, okna w ryzalicie środkowym ujęte w półkolumny o wo -lutowe-kompozytowych, zbarbarzanych górowicach, nad półkolistymi oknami kaboszowaty klucz, w pachach podłucza dekoracja akantowa, pod oknami trzeciej kondygnacji rozwinięta banderola.

Instalacje: elektryczna, wodno-kanalizacyjna, gaz. piece. C.O

14. Kubatura  3000 m <sup>3</sup>	15. Powierzchnia użytkowa  1200m <sup>2</sup>	16. Przeznaczenie pierwotne  willa mieszkalna	17. Użytkowanie obecne  Stacja Sanitarno-epidemiologiczna
18. Prace budowlane i konserwatorskie, ich przebieg i dokumentacja		19. Stan zachowania (fundamenty, ściany zewnętrzne ściany, wewnętrzne, sklepienia, stropy, konstrukcje dachowe, pokrycia dachu, wyposażenie i instalacje)  dobry, wilgoć w piwnicy	
20. Najpilniejsze postulaty konserwatorskie			

21. Akta archiwalne (rodzaj akt, numer i miejsce przechowywania)

22. Bibliografia

23. Źródła ikonograficzne i fotograficzne rodzaj, miejsce przechowania, sygnatury)

24. Uwagi różne

25. Wypełnił

Jerzy Domino

Imię i nazwisko

data VIII 1983

26. Sprawdził

Imię i nazwisko

data

27. Załączniki

Wkładka do karty ewidencyjnej zabytków architektury i  
budownictwa. Załącznik nr 1

1. Miejscowość

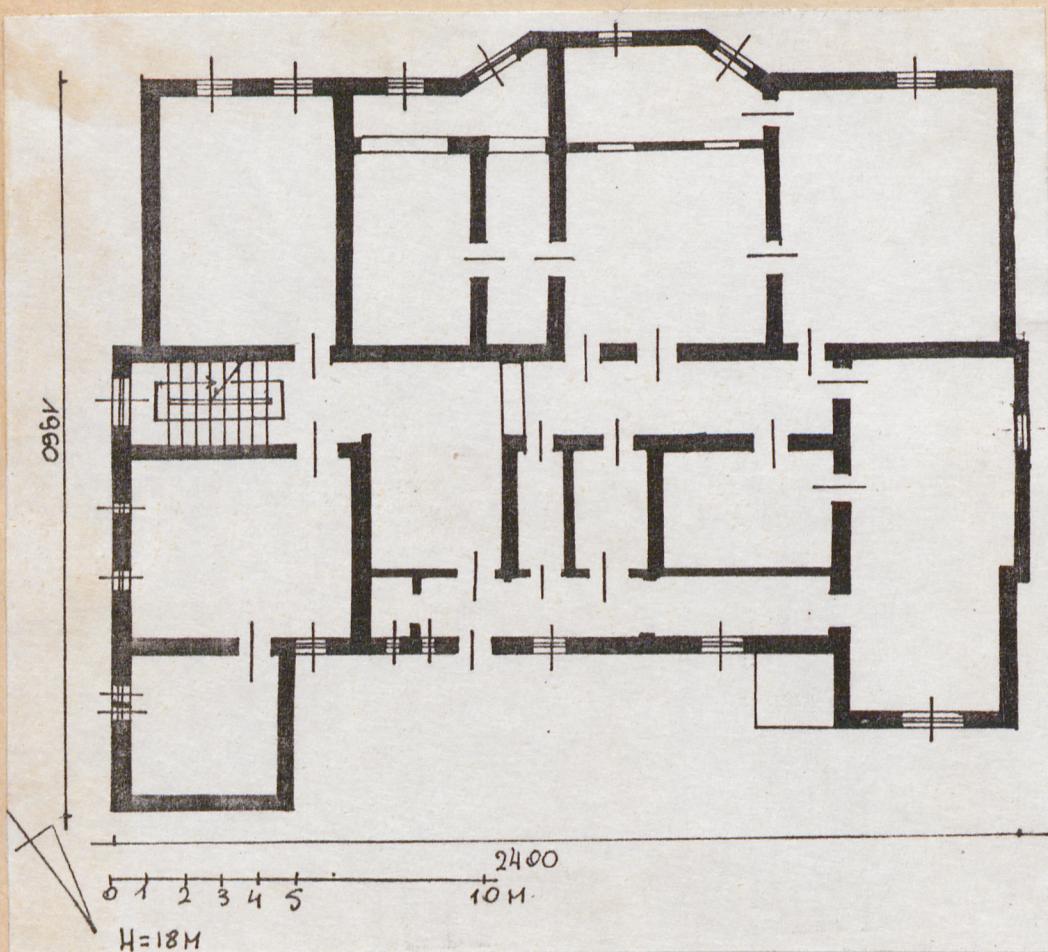
IŁAWA

2. Obiekt (nazwa jak w karcie)

WILLA

3. Zawartość wkładki (nazwa obiektu lub materiału uzupełniającego)

ZDJĘCIA, PLAN



Wkładkę założył: Jerzy Domino VIII 1983  
(imie, nazwisko, data)

Miejsce przechowywania negatywów: .....

Wzór ODZ 1978 r.

