

1. Obiekt
HAŁA MIEJSKA, OB. KINO

2. Czas powstania
k. XIX wieku

3. Miejscowość
IŁAWA

4. Adres
ul. Niepodległości 13 A
Iława

nr hipoteczny dz. nr 204

5. Przynależność administracyjna

województwo warmińsko - mazurskie

pow. IŁAWSKI
gmina Iława

6. Poprzednie nazwy miejscowości

Deutsch Eylau

7. Przynależność administracyjna
przed 1 IV 1975

województwo olsztyńskie

powiat Iława

8. Właściciel i jego adres
Urząd miasta Iława
Ul. Niepodległości 13 B
Iława

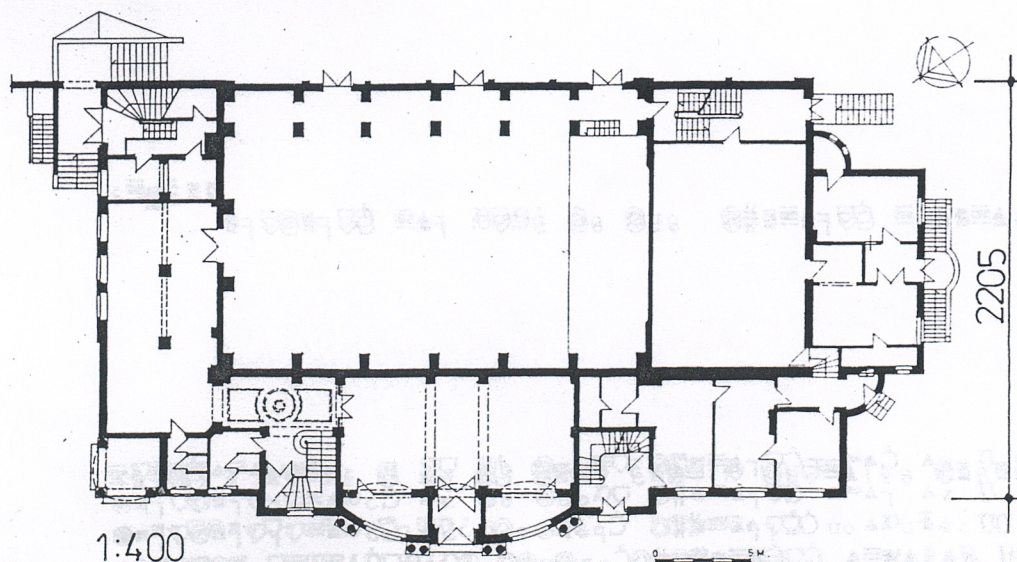
9. Użytkownik i jego adres
Kino X-Muza w Iławie
Iławskie centrum Kultury
Kościół Zielonoswiatkowy

10. Rejestr zabytków

Nr 1989 data 30.12.2002



4405



Sytuacja. Budynek kina położony jest na terenie Starego Miasta w centrum Iławy, pomiędzy ratuszem, mieszczącym Urząd Miasta a Jeziorem Mały Jeziorak. Od strony wschodniej znajduje się deptak miejski i szkoła natomiast od strony zachodniej naturalny wawóz z deptakiem spacerowym wiodącym nad jezioro.

Materiał i konstrukcja. Fundamenty niedostępne. Ściany murowane z cegły ceramicznej pełnej, na zaprawie cementowo –wapiennej, obustronnie tynkowane. Ponadto ściany pochodzące z ostatnich remontów wzniesione z cegły wapiennej na zaprawie cementowo – wapiennej. Stropy piwnic typu Kleina proste i odcinkowe, strop pod sceną drewniany. Nad widownią i pod sceną strop drewniany oparty na wieszarach rozporowych. Strop balkonu typu Kleina. Wieżba dachowa w części głównej o konstrukcji drewnianej pulpitowa, nad pozostałymi częściami dwuspadowa., wieszarowa, drewniana. Połacie dachowe kryty papą na deskach. Główna klatka schodowa, północna trójbiegowa, ze spocznikiem i zakrętem; schody posiadają wtórną konstrukcję żelbetową, stopnice i podstopnice obłożone płytkami marmurowymi; balustrada tralkowa zamontowana w policzku, pochwyty profilowane, kanelowany początkowy słupek schodów; przestrzeń pod schodami zabudowana boazerią płycinową. Boczna zachodnia klatka schodowa pięciobiegowa z zakrętami i spocznikami, schody drewniane, policzkowe balustrada z prostych balasek, zakończona kanelowanym słupkiem początkowym. pochwyty profilowane wywijające się na słupki. Klatka schodowa wschodnia dwubiegowa ze spocznikiem i zakrętem, schody o konstrukcji drewnianej policzkowe. Klatka schodowa południowa dwubiegowa ze spocznikiem, proste balaski w balustradzie, toczony słupek początkowy, profilowany pochwyty. Posadzki betonowe, z płytek ceramicznych i wykładane płytami marmurowymi. Podłogi deskowe. Stolarka okienna. Okna klatek schodowych o konstrukcji krosnowej. Pozostałe okna o konstrukcji skrzynkowej. Okna zamknięte nadprożem o łuku pełnym lub prostym; o pojedynczym, podwójnym lub potrójnym profilowanym słupku; we wszystkich oknach dominujące profilowane ślomie z kostką. W drzwiach balkonowych listwy przemykowe naśladujące słupki okienne. Przeszklenie nadświetlenia dzielone szczelinami krzyżowymi promienistymi lub pajęczymi. Stolarka drzwiowa. Drzwi główne dwuskrzydłowe; z półkolistym nadświetlem podzielonym słupkiem na dwie ćwiartki a te podzielone promienistymi szczelinami, drzwi o konstrukcji płycinowej, jednopłycinowe z listwą przemykową imitującą słupki. We wnętrzu drzwi jedno- i dwuskrzydłowe. Pierwsze trój płycinowe z profilowaną opaską. Dwu skrzydłowe przeszklone ze szczeliną krzyżową i pojedynczą płyciną na każdym skrzydle.

Rzut. Budynek założony na planie prostokąta z prostokątną przybudówką od strony południowo – zachodniej i eliptycznym tarasem od strony północno – zachodniej w elewacji frontowej. W budynku występują cztery klatki schodowe; dwie przylegające do elewacji frontowej i dwie do elewacji tylnej.

Bryła. Bryła zwarta. Od strony południowo – zachodniej przybudówka, a od strony północno – zachodniej taras. Budynek dwukondygnacyjny z poddaszem nieużytkowym, częściowo podpiwniczony. W części głównej budynku dach pulpitowy o niewielkim spadku. Nad trójkątnymi frontonami dachy dwuspadowe o niewielkim spadku.

Elewacje. Elewacja frontowa północno – zachodnia 11 osiowa w założeniu symetryczna. Środek zaakcentowany balkonem na założonym na łuku elipsy wspartym na czterech parach kolumn doryckich. Taras flankują dwa ryzality (mieszczące klatki schodowe) Całość wieńczy tympanon. W narożniku północnym loggia wejściowa. Przyziemie pseudoboniowane. Dominują kierunki horyzontalne w elewacji. *c.d. na wklepce nr 1*

Iława założona została na miejscu staropruskiej osady w 1305 r. przywileje miejskie zostały odnowione w 1317 i rozszerzone w 1333 r. Do 1848 r. była oddana w zastaw niemieckiej szlachcie. Do początków XIX wieku była małym miastem jej rozwój i ożywienie nastąpił dopiero w drugiej połowie XIX w, gdy 1860 oddano do użytku odgałęzienie Kanału Elbląskiego oraz po wybudowaniu linii kolejowej. Wtedy też, to jest pod koniec XIX w., został wzniesiony budynek hali miejskiej, który następnie w latach 20 –tych XX wieku przerobiono w stylu neoklasycystycznym na teatr i kino.

14. Kubatura 9953 m ³	15. Powierzchnia użytkowa 1545 m ²	16. Przeznaczenie pierwotne hala miejska	17. Użytkowanie obecne kino
18. Prace budowlane i konserwatorskie, ich przebieg i dokumentacja		19. Stan zachowania (fundamenty, ściany zewnętrzne, ściany wewnętrzne, sklepienia, stropy, konstrukcje dachowe, pokrycie dachu, wyposażenie i instalacje) Ściany mocno zawilgocone i zasolone, szczególnie ściana magistralna, wschodnia. Zły stan tynków na elewacjach. Stropy w stanie dobrym . Wieżba dachowa została wzmocniona – w stanie dobrym. W dobrym stanie zachowane stolarki okienne.	
		20. Najpilniejsze postulaty konserwatorskie Ze względu na zły stan murów budynek wymaga kapitalnego remontu.	

21. Akta archiwalne (rodzaj akt, numer i miejsce przechowywania)

24. Uwagi różne

25. Opracował

tekst: mgr Katarzyna Soczewica, 15.11.2002

K. Soczewica

plany, rysunki mgr Katarzyna Soczewica, 15.11.2002

K. Soczewica

zdjęcia fotograficzne mgr Katarzyna Soczewica, 15.11.2002

K. Soczewica

miejsce przechowywania negatywów WO SOZ w Olsztynie

KARTA PO WYPEŁNIENIU PODLEGA OCHRONIE NA PODSTAWIE PRZEPISÓW PRAWA AUTORSKIEGO

22. Biblioteka

Kaufmann J., Geschichte der Stadt Deutsch Eylau, Danzig 1905

26. Adnotacje o inspekcjach, informacje o zmianach (daty, imiona i nazwiska wypełniających)

23. Źródła ikonograficzne i fotografie (rodzaj, miejsce przechowywania, sygnatury)

27. Załączniki

3 wkładki

1. Miejscowość Iława	4. Obiekt (nazwa jak w karcie) Hala miejska, ob. kino	5. Zawartość wkładki (nazwa materiału uzupełniającego) C.d. pkt-u 13
2. Gmina Iława		
3. Województwo warmińsko - mazurskie		

13. Opis c.d.

Elewacje. Elewacja północno – wschodnia niesymetryczna 6- osiowa. Przyziemie od piętra oddzielone gzymsem kordonowym podkreślającym wertykalność elewacji. Natomiast wydłużone okna I piętra łagodzą nieco efekt horyzontalności. Całość zwieńczona trójkątnym tympanonem. Elewacja południowo – zachodnia przypomina charakterem willę z lat 20-tych XX w. Parter pseudoboniowany. Pośrodku czteroosiowa przybudówka z balkonem na poziomie I piętra i zbieżnymi symetrycznymi schodami wiodącymi do wejścia na wysoki parter. Przybudówkę z obu stron flankują dwie niby baszty założone na ćwiartce koła. Całość wieńczy trójkątny tympanon. Elewacja południowo – wschodnia ślepa. Wtórnie wykonane trzy otwory drzwiowe.

Wnętrze. Widownia otoczona balkonami wspartymi na parach filarów, sufit ozdobiony sztukateriami, podobnie jak hol wejściowy, łącznik i jedno z pomieszczeń piętra.

Wypozażenie. Oryginalne nie zachowane.

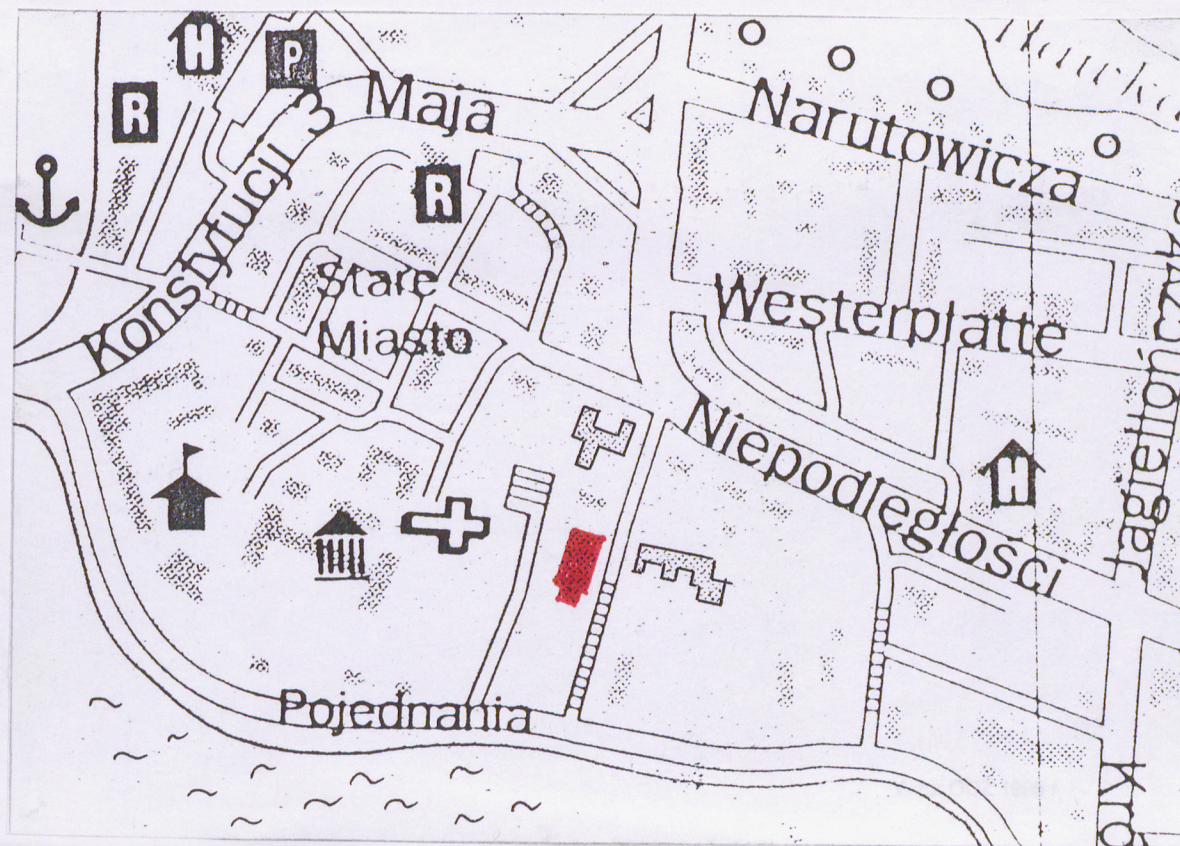
Instalacje. Elektryczna, wod.-kan., odgromowa, telefoniczna, c.o.

Spis fotografii.

1. Środkowy fragment elewacji frontowej północno - zachodniej.
2. Elewacja frontowa część zachodnia.
3. Elewacja południowo – zachodnia widok od zachodu.
4. Elewacja południowo – zachodnia widok od południa.
5. Elewacja północno – wschodnia.
6. Elewacja południowo – wschodnia.
7. Drewniany gzymś podokapowy.
8. Sztukaterie na parterze.
9. Wnętrze widowni.
10. Wieża dachowa.
11. Okno parteru.
12. Okna piętra.
13. Fragment głównej klatki schodowej.
14. Boczna klatka schodowa.
15. Kapitele filarów na widowni.
16. Północny narożnik budynku- widok o d zachodu.
17. Drzwi główne.
18. Drzwi balkonowe.

Wkładkę założyła Katarzyna Soczewica, 15.10.2002

Miejsce przechowywania negatywów: WO SOZ Olsztyn





1



2



3



4

1. Miejscowość Iława
2. Gmina Iława
3. Województwo warmińsko - mazurskie

4. Obiekt (nazwa jak w karcie)
Hala miejska, ob. kino

5. Zawartość wkładki (nazwa materiału uzupełniającego)
Fotografie



9



10



11

Wkładkę założył Katarzyna Soczewica, 15.10.2002

Miejsce przechowywania negatywów: WO SOZ Olsztyn

Wzór ODZ 1995 r.



5



6



7



8

<ol style="list-style-type: none"> 1. Miejscowość Iława 2. Gmina Iława 3. Województwo warmińsko - mazurskie 	<ol style="list-style-type: none"> 4. Obiekt (nazwa jak w karcie) Hala miejska, ob. kino 	<ol style="list-style-type: none"> 5. Zawartość wkładki (nazwa materiału uzupełniającego) Fotografie.
--	---	--



16

Wkładkę założył: Katarzyna Soczewica, 15.10.2002

Miejsce przechowywania negatywów: WO SOZ Olsztyn



17



18

Wzór ODZ 1995 r.



12



13



14



15