

42. Obiekt

POMPOWIA OB. MAGAZYN

2. Czas powstania

1900-1905 r..

3. Miejscowość

WĘGORZEWO

11. Zdjęcia, rzut, przekrój, sytuacja, orientacja



4. Adres

ul. Jaracza
11-600 Węgorzewo
nr hipoteczny

5. Przynależność administracyjna

województwo warmińsko-mazurskie

gmina Węgorzewo

6. Poprzednie nazwy miejscowości

Angerburg

7. Przynależność administracyjna

1 VI 1975

województwo olsztyńskie

powiat Węgorzewo

43. Właściciel i jego adres

PKP sp. z o.o. Oddział Nieruchomości,
Zakład w Olsztynie, 10-302 Olsztyn, ul.
Zientary- Malewskiej 246

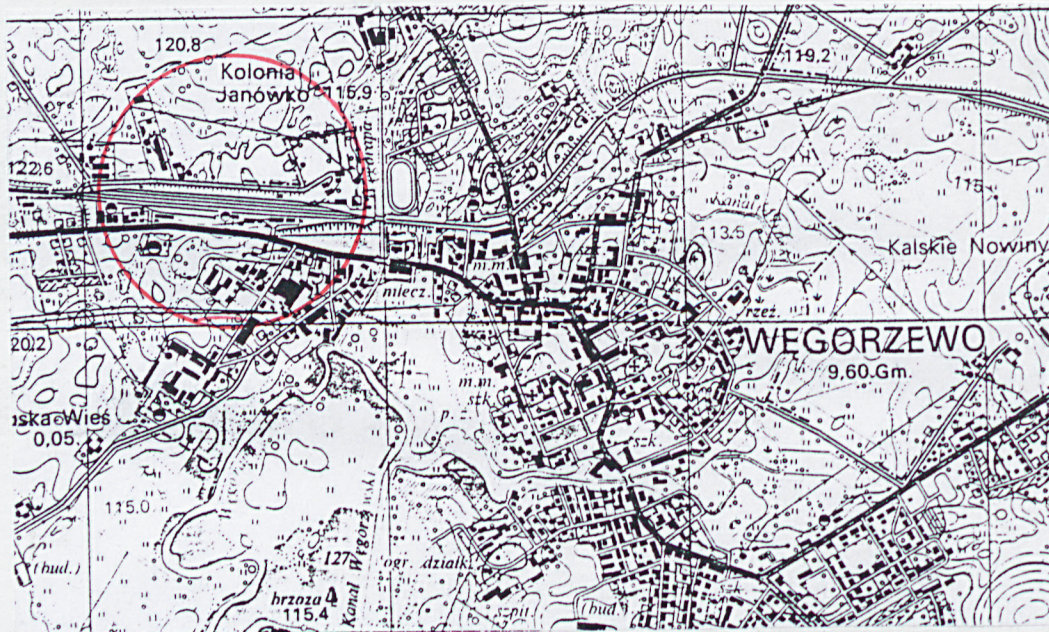
44. Użytkownik i jego adres

j. w.

10. Rejestr zabytków

Nr A- 1013

Data 10.11.94 r



12. Autorzy, historia obiektu, określenie stylu

Rozwój kolejnictwa we wschodniej części Mazur należy wiązać z uruchomieniem linii o pierwszorzędym znaczeniu dla makroregionu północno-wschodniego tzw. Kolei Południowej, która łączyła port bałtycki w Królewcu z granicą państwa przez Iławę Pruską */Preussische Eylau ob. Bagrationowski/, Bartoszyce /Bartenstein/, Korsze /Korschen/, Ketrzyn /Rastenburg/ Giżycko /Lotzen/, Elk /Lyck/, Prostki /Prostken/* – granica Prus Wschodnich. Powstała ona w latach 1866-1868. Połączenie z Prostkami / granicą Prus/ oddano do użytku w 1871 roku. Następnie dokonywano budowy połączeń lokalnych. Linie Gierdawy */Gerdauen/- Węgorzewo /Angerburg/* oddano do użytku w 1898. W 1901 roku linie przedłużono do Lowenhagen i włączono w linię do Królewca. W 1899 roku uruchomiono połączenie do Gołdapi */Goldap/*. Kolejne połączenie oddano w 1905 roku, łączyło ono Węgorzewo z Giżyckiem przez Kruklanki */Kruklanken/*. W 1908 roku powstało odgałęzienie do Olecka */Marggrabowa, Treuburg/*. Połączenie z Olsztynem przez Kętrzyn, Korsze, otrzymało Węgorzewo w 1907 roku. Ostatnim połączeniem wychodzącym z węzła węgorzewskiego była linia Darkiejmy */Darkehmen Angerapp/* -Wystruć */Insterburg/* uruchomiona w 1914 roku (odchodząca od stacji Prynowo). W Węgorzewie istniał zatem duży węzeł kolejowy, którego pozostałością są liczne budynki stacyjne. Węzeł kolejowy istniał do 1945 roku. Na skutek zmian terytorialnych, po 1945 roku pozostało jedynie połączenie z Kętrzynem. Ograniczano jednak ruch osobowy, który zawieszono z początkiem lat 90 XX wieku. Ruch towarowy istnieje do dziś. Budynek powstał w zespole stacji w latach 1900 - 1905. Jego forma nawiązuje w pełni do rozwiązań opracowanych jeszcze w poł. XIX w. dla budynków na niemieckich liniach kolejowych. Obiekt bezstylowy.

13. Opis (sytuacja, materiał i konstrukcja, rzut, bryła, elewacje, wnętrze, wyposażenie, instalacje)

SYTUACJA

Budynek pompowni wraz z zespołem stacji kolejowej leży w zachodniej części miasta, usytuowano go obok zespołu budynków mieszkalnych, w zachodniej części zespołu. Prowadzi do niego brukowany dojazd od asfaltowej drogi. Budynek stoi obok wieży wodnej, kalenicą do drogi.

MATERIAŁ I KONSTRUKCJA

Fundamenty z kamienia polnego, ściany zewnętrzne i wewnętrzne z cegły ceramicznej, pełnej, na zaprawie cementowo-wapiennej. Budynek tynkowany. Więźba drewniana, stolcowa. Dach kryty eternitem falistym. Posadzki gruntowe i betonowe. Wrota drewniane sponowe. Okna metalowe.

RZUT

Budynek na planie prostokąta.

BRYŁA

Budynek parterowy, bez podpiwniczenia, kryty dachem dwuspadowym.

ELEWACJE

Elewacja zachodnia: z dwoma wrotami. Elewacja południowa: o czterech osiach okiennych. Elewacja wschodnia: z pojedynczymi wrotami. Elewacja północna: o czterech osiach okiennych.

INSTALACJE

Elektryczna.

14. Kubatura	15. Powierzchnia użytkowa	16. Przeznaczenie pierwotne	17. Użytkowanie obecne
437 m ³	103,29 m ²	kolejowe	mieszkalne
18. Prace budowlane i konserwatorskie, ich przebieg i dokumentacja		19. Stan zachowania (fundamenty, ściany zewnętrzne, ściany wewnętrzne, sklepienia, stropy, konserwacje dachowe, pokrycie dachu, wyposażenie i instalacje)	
		<p>Ściany zewnętrzne i wewnętrzne w stanie dobrym.</p> <p>Konstrukcja i pokrycie dachu w ogólnie stanie średnim.</p> <p>Instalacje w stanie średnim.</p>	
		20. Najpilniejsze postulaty konserwatorskie	
		Remont konstrukcji i pokrycia dachowego.	

21. Akta archiwalne (rodzaj akt, numer i miejsce przechowania)

24. Uwagi różne

25. Opracował

tekst Adam Żywiczyński, lipiec 2002 r.

imię, nazwisko, data, podpis

plany, rysunki Adam Żywiczyński, lipiec 2002 r.

imię, nazwisko, data, podpis

zdjęcia fotograf. Adam Żywiczyński, lipiec 2002 r.

imię, nazwisko, data, podpis

miejsce przechowania negatywów

Karta po wypełnieniu podlega ochronie na podstawie przepisów prawa autorskiego

22. Bibliografia

M. Toeppen, Historia Mazur, Olsztyn 1998.

S. Jasiński, J. Żołnierowicz-Jewuła, Kolej w Krainie Pojezierzy Wschodnich, w: Studia Angerburgica, Węgorzewo 1998, t. 3.

M. Orłowicz, Ilustrowany Przewodnik po Mazurach Pruskich i Warmii, Olsztyn 1991.

Wakar A., Wilamowski B., Węgorzewo, z dziejów miasta i powiatu, Olsztyn 1968

26. Adnotacje o inspekcjach, informacje o zmianach (daty, imiona i nazwiska wypełniających)

23. Źródła ikonograficzne i fotografia (rodzaj, miejsca przechowania sygnatury)

27. Załączniki

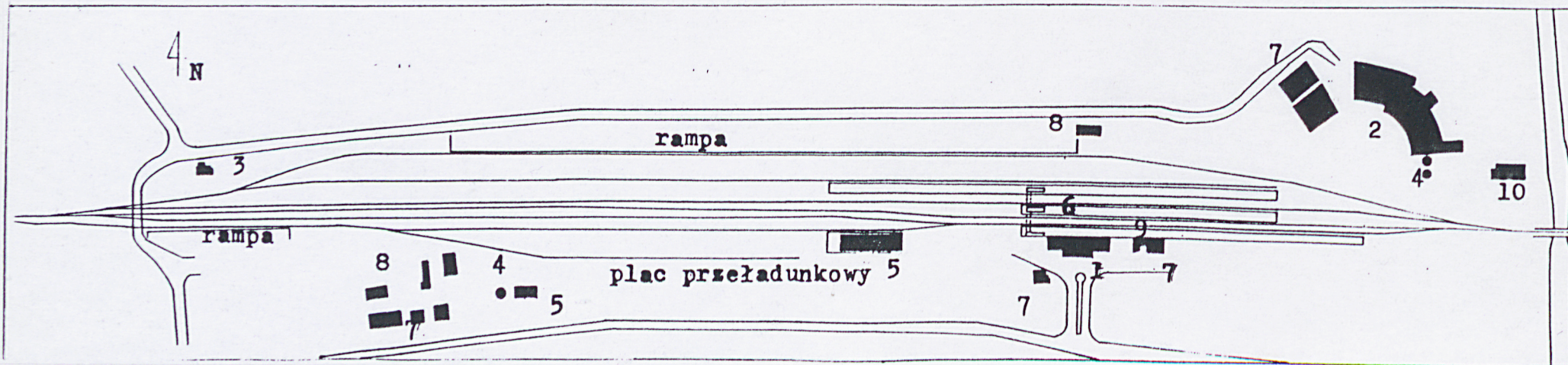
wkładki

1. Miejscowość. WĘGORZEWO	4. Obiekt (nazwa jak w karcie)	5. Zawartość wkładki (nazwa materiału uzupełniającego)
2. Gmina. WĘGORZEWO	Pompownia ob. magazyn	Plan, plan sytuacyjny
3. Województwo. WARMIŃSKO - MAZURSKIE		

SITUACJA 1:4000

LEGENDA:

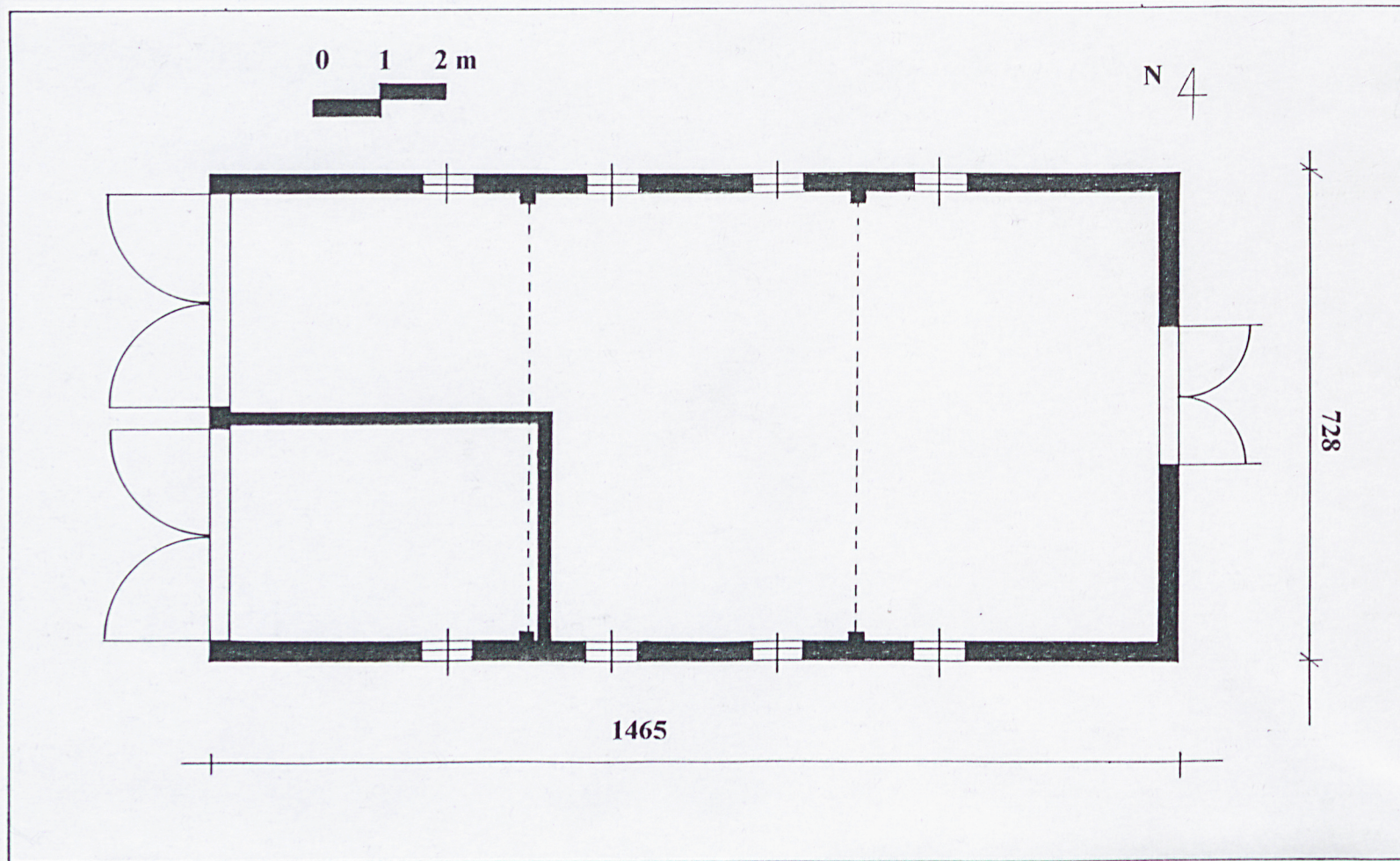
1. Budynek dworca
2. Parowosownia wachlarsowa
3. Nastawnia
4. Wieża ciśnień
5. Magazyn
6. Przejście podziemne
7. Budynek mieszkalny
8. Budynek gospodarczy
9. Szalec
10. Pompownia



Wkładkę założył:

Adam Żywicznyński, lipiec, 2002 r
(imię, nazwisko, data)Miejsce przechowywania negatywów:
1995 r.

Wzór ODZ



1. Miejscowość. WĘGORZEWO	4. Obiekt (nazwa jak w karcie)	5. Zawartość wkładki (nazwa materiału uzupełniającego)
2. Gmina. WĘGORZEWO	Pompownia ob. magazyn	Zdjęcia
3. Województwo. WARMIŃSKO -MAZURSKIE		



Elewacja wschodnia



Elewacja południowa

Wkładkę założył:

Adam Żywiczyński, lipiec, 2002 r
(imię, nazwisko, data)Miejsce przechowywania negatywów:
1995 r.

Wzór ODZ



Elewacja północna



Widok od północnego zachodu