

# KARTA EWIDENCYJNA ZABYTKU NIERUCHOMEGO WPISANEGO DO REJESTRU ZABYTKÓW

CICHY

9235

1. Nazwa

SZKOŁA PODSTAWOWA

2. Czas powstania

lata 30.XX wieku

4. Adres

19- 411 Cichy nr 3

nr ewidencyjny działki 9 Cichy

nr księgi wieczystej

5. Przynależność administracyjna

Województwo: warmińsko-mazurskie

Powiat: olecki

Gmina: Świętajno

6. Współrzędne geograficzne

N 54°1'55.13"

E 22°17'53.8"

7. Poprzednie nazwy miejscowości

do 1938 roku Czychen

po 1938 roku Bolken

8. Właściciel i jego adres

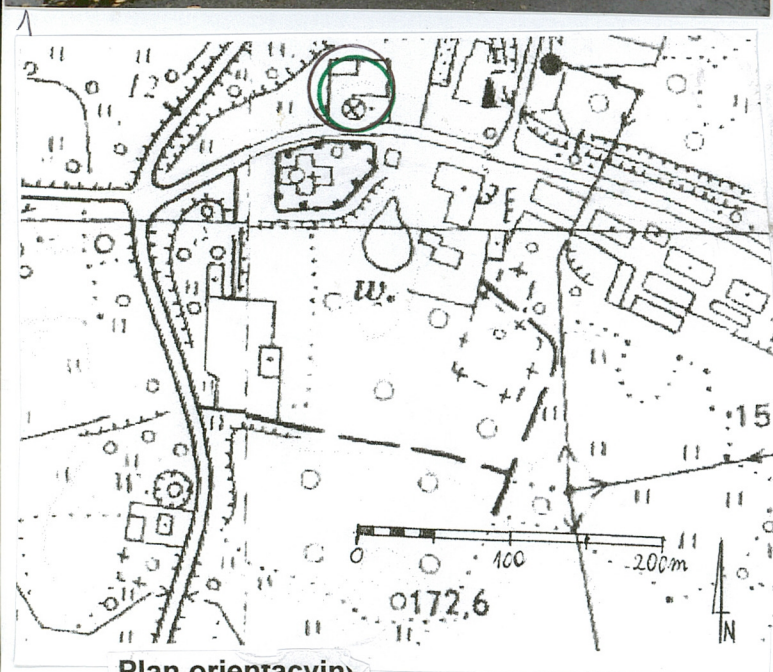
Gmina Świętajno

19 – 411 Świętajno 104

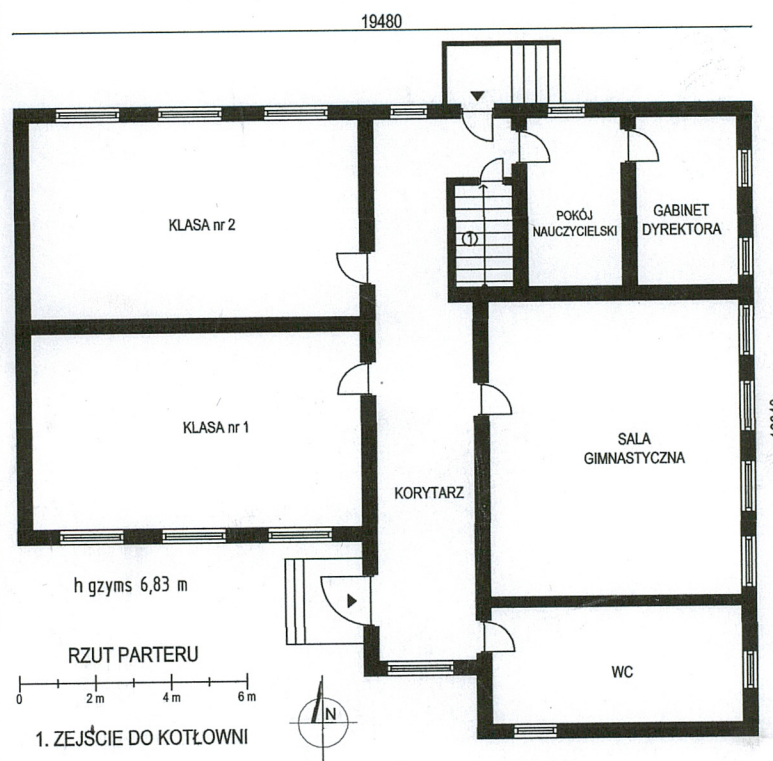
9. Użytkownik i jego adres

Spółeczno- Oświatowe Stowarzyszenie  
Pomocy Pokrzywdzonym i Niepełnosprawnym  
Edukatorka w Łomży; 18 – 400 Łomża ul.  
Wojska Polskiego 29 a;

10. Formy ochrony



Plan orientacyjny





## 12. Historia

Wieś Cichy istniała już od XVI wieku, w 1554 roku wieś otrzymała przywilej lokacyjny, parafia powstała w 1579 roku. Szkoła w Cichach powstała łącznie z parafią. W XVII wieku nauczycielem w niej był Michał Grodzki, poeta mazurski. W latach 1839- 47 kaznodzieją w Cichach był Erneset Wilhelm Gregorovius, który w 1842 roku domagał się by w tutejszej szkole dzieci uczono po polsku. W XIX wieku na wsiach mazurskich przeważały szkoły jednoklasowe. Wzmógł się ruch budownictwa szkolnego na tych terenach daje się zauważyć po 1873 roku, kiedy to Niemcy otrzymali wysokie kontrybucje po wygranej wojnie z Francją. Z przekazów ikonograficznych wiemy, że na obszarze wsi na początku wieku były dwa budynki (murowany i drewniany) szkoły katolickiej oraz murowany szkoły ewangelickiej. Obecny budynek szkoły w Cichy został zbudowany w latach 30.XX wieku, w kolejnym etapie rozwoju budownictwa szkolnego na Mazurach. W budynku szkolnym obok sal dydaktycznych mieściły się mieszkania nauczycieli.

W 1935 roku Szkoła w Cichach zatrudniała dwu nauczycieli. Klasy były najprawdopodobniej łączone. Uczyło się wtedy w klasach 1 -4 - dwudziestu czterech uczniów, w klasach 5-8 trzydziestu siedmiu.

Budynek funkcje szkoły pełnił nieprzerwanie. Rozbudowany w latach 70. XX wieku. W ostatnich latach w związku z małą liczbą dzieci i decyzją samorządu gminnego w Świętajnie o likwidacji szkoły, Stowarzyszenie z Łomży Edukator podjęło się prowadzenia szkoły niepublicznej. Obecnie uczy się w niej ok. 40 uczniów.

W latach 2011-2012 w budynku wymieniono dach, przemurowano kominy.

## 13. Opis

**Sytuacja:** budynek szkoły podstawowej zlokalizowany jest w zachodniej części wsi Cichy, po północnej stronie lokalnej drogi, po jego wschodniej stronie znajduje się zabytkowa gorzelnia, po południowej stronie drogi kościół rzymskokatolicki p.w. Matki Boskiej Częstochowskiej. Działka wygradzona siatką metalową w płaskowniku, na fundamencie betonowym. **Materiał, konstrukcja, technika:** budynek murowany, na kamiennym fundamencie, tynkowany z wyjątkiem ściany wschodniej, ściany północnej korpusu głównego; drugiej kondygnacji i szczytu ściany południowej i drugiej kondygnacji ściany południowej korpusu głównego. Strop w piwnicy ceglany, odcinkowy, stropy w części starej drewniane belkowe, nowej żelbetowe; trzy kominy murowane, jeden tynkowany. Schody zewnętrzne i wewnętrzne betonowe, obłożone płytkami z terakoty; Więźba dachowa w części historycznej drewniana, krokwiowo- jętkowa, w części nowej stropodach, Dach pokryty dachówką ceramiczną i blachą, obróbki z blachy ocynkowanej; Otwory okienne w części starszej proste zamknięte łukiem odcinkowym z oknami dwuskrzydłowymi, z dwudzielnym nadświetleniem, drewnianymi, skrzynkowymi, o różnej ilości kwaterów w skrzydłach okiennych; pozostałe trójskrzydłowe, ościeżnicowe, drewniane. Otwory drzwiowe prostokątne ze współczesnymi drzwiami zewnętrznymi i wewnętrznymi jednoskrzydłowymi. **Rzut:** na planie prostokąta, z prostokątną częścią dobudowaną do ściany zachodniej i małym prostokątnym aneksem również dostawionym do ściany zachodniej. Układ wnętrza trzytraktowy, w trakcie środkowym korytarz .

**Bryła:** rozczłonkowana, obiekt dwukondygnacyjny, podpiwniczony, korpus główny nakryty dachem dwuspadowym, części dobudowana stropodachem dwuspadowym; aneks dachem pulpitowym; nad wejściem w ścianie północnej daszek pulpitowy. **Elewacje** na wysokim, kamiennym cokole: **frontowa zachodnia:** na osi południowej dostawiony aneks w którym wejście, w ścianie północnej aneksu okno; w drugiej kondygnacji brak otworów, elewacja zwieńczona gzymsem kostkowym; między narożnikiem i aneksem gzyms kordonowy, oddzielający kondygnacje; **ściana zachodnia** dobudowanej części ślepa; **Elewacja południowa szczytowa :** parter tynkowany, jednoosiowy; niesymetryczny; na parterze na osi wschodniej okno dwuskrzydłowe, z dwudzielnym nadświetleniem, z podokiennikiem; na piętrze dwuosiowa, na osi wschodniej okno dwuskrzydłowe, z dwudzielnym nadświetleniem, sześciokwaterowe, na osi zach. blenda, otwory z podokiennikami; nad otworami łuki nadokienne; kondygnacja pierwsza od drugiej i druga od szczytu oddzielone gzymsami, w szczycie dwa otwory okienne, nad nimi okulus.

**Elewacja południowa** części dobudowanej trzyosiowa, na osiach okna tryskrzydłowe. **Elewacja wschodnia: zwieńczona gzymsem kostkowym;** na parterze siedmioosiowa; na osi pierwszej od północy okno jak w kondygnacji drugiej elewacji szczytowej; nad nim łuk nadokienny; nad osią pierwszą gzyms kordonowy; na osiach 2, 3, 4, 5 większe okna , czteroskrzydłowe; dwudziestoczekwaterowe; na osiach 6, 7 okna jak w elewacji szczytowej na parterze; nad każdym łuk nadokienny; W kondygnacji drugiej pięćosiowa, na osi 1 okno jak na osi pierwszej parteru; na osiach 2, 3,4, 5 okna jak w kondygnacji pierwszej; **Elewacja północna :** w części wschodniej nietynkowana, na parterze , niesymetryczna, sześćosiowa, na osi drugiej od zach. drzwi, na osiach 1, 3 okna jak w elewacji szczytowej na parterze; na pozostałych osiach okna trójskrzydłowe; w narożniku zachodnim ślady po zamurowanym otworze drzwiowym; kondygnacje elewacji w części nietynkowanej rozdzielone gzymsem kordonowym; w kondygnacji drugiej pięćosiowa; od zachodu dwa otwory okienne z oknami jak w parterze szczytu południowego, na pozostałych okna trójskrzydłowe. **Wnętrze :** przebudowane, z korytarzem w trakcie środkowym, po którego stronie wschodniej klasy, po stronie zachodniej WC, sala gimnastyczna, pokój nauczycielski, z wydzielonym gabinetem dyrektora, klatka schodowa i zejście do piwnicy; na piętrze klasy. **Wypozażenia:** brak; **Instalacje:** elektryczna, wodno- kanalizacyjna; c. o.



14. Kubatura  2095 m <sup>3</sup>	15. Powierzchnia użytkowa  544 m <sup>2</sup>	16. Przeznaczenie pierwotne  szkoła	17. Użytkowanie obecne  szkoła
18. Stan zachowania  Fundamenty: w dobrym stanie; Ściany zewnętrzne: w dobrym stanie; Ściany wewnętrzne: w dobrym stanie; Sklepienia, stropy: w stanie dobrym; Dach: konstrukcja i pokrycie w stanie bardzo dobrym, Wyposażenie: brak; Instalacje: w stanie dobrym;		19. Istniejące zagrożenia, najpilniejsze postulaty konserwatorskie  Budynek po wymianie pokrycia dachowego. Zagrożeń nie stwierdzono.	

20. Akta archiwalne (rodzaj akt, numer i miejsce przechowywania)

Archiwum Zakładowe Szkoły w Cichy : protokoły kontroli p. poż;  
Archiwum Państwowe w Elku, Rejonowy Urząd Likwidacyjny 1945-47;  
sygn. 252 ruchomości;

21. Uwagi

22. Adnotacje o inspekcjach, informacje o zmianach (daty, imiona i nazwiska wypełniających)

23. Bibliografia

1. Ch. Grigot, Die Geschichte des Kreises Treuburg, Treuburg 1938;
2. T. Grygier, Z dziejów szkolnictwa wiejskiego na Mazurach i Warmii w pierwszej połowie XIX wieku, Komunikaty Mazursko- Warmińskie 1961 nr 2 s. 220-253;
3. M. Orłowicz, Ilustrowany przewodnik po Mazurach pruskich i Warmii, Olsztyn 2006;
4. M. Toeppen, Geschichte Masurens, Danzig 1870;
5. A. Wakar. Z dziejów wsi w: Olecko z dziejów miasta i powiatu, Olsztyn 1974.
6. Andrzej Worobiec, Krzysztof A. Worobiec, Z dziejów szkolnictwa na ziemi piskiej, Z nad Pisy 2003-2004;

24. Opracowanie karty ewidencyjnej (autor, data i podpis)

Tekst Barbara Tomecka 25.09. 2012 *B. Tomecka*

plany, rysunki Barbara Tomecka 25.09. 2012 *B. Tomecka*

fotografie Barbara Tomecka 25.09. 2012 *B. Tomecka*

25. Źródła ikonograficzne (rodzaj, miejsce przechowywania)

1. Bildarchivpreussen. Nr . 32162 Cichy (Czychen), Zajazd, Szkoła Katolicka I, Szkoła katolicka II, szkoła ewangelicka; Fot. Bruno Scholz, 1895-1910;

26. Załączniki : wkładki 2



1. Miejscowość: CICHY	5. Nazwa zabytku (jak w karcie), adres <b>Szkoła Podstawowa</b>	6. Zawartość załącznika <b>Fotografie, plan sytuacyjny</b>
2. Gmina : ŚWIĘTAJNO		
3. Powiat: OLECKI		
4. Województwo WARMIŃSKO- MAZURSKIE		



2



3



4



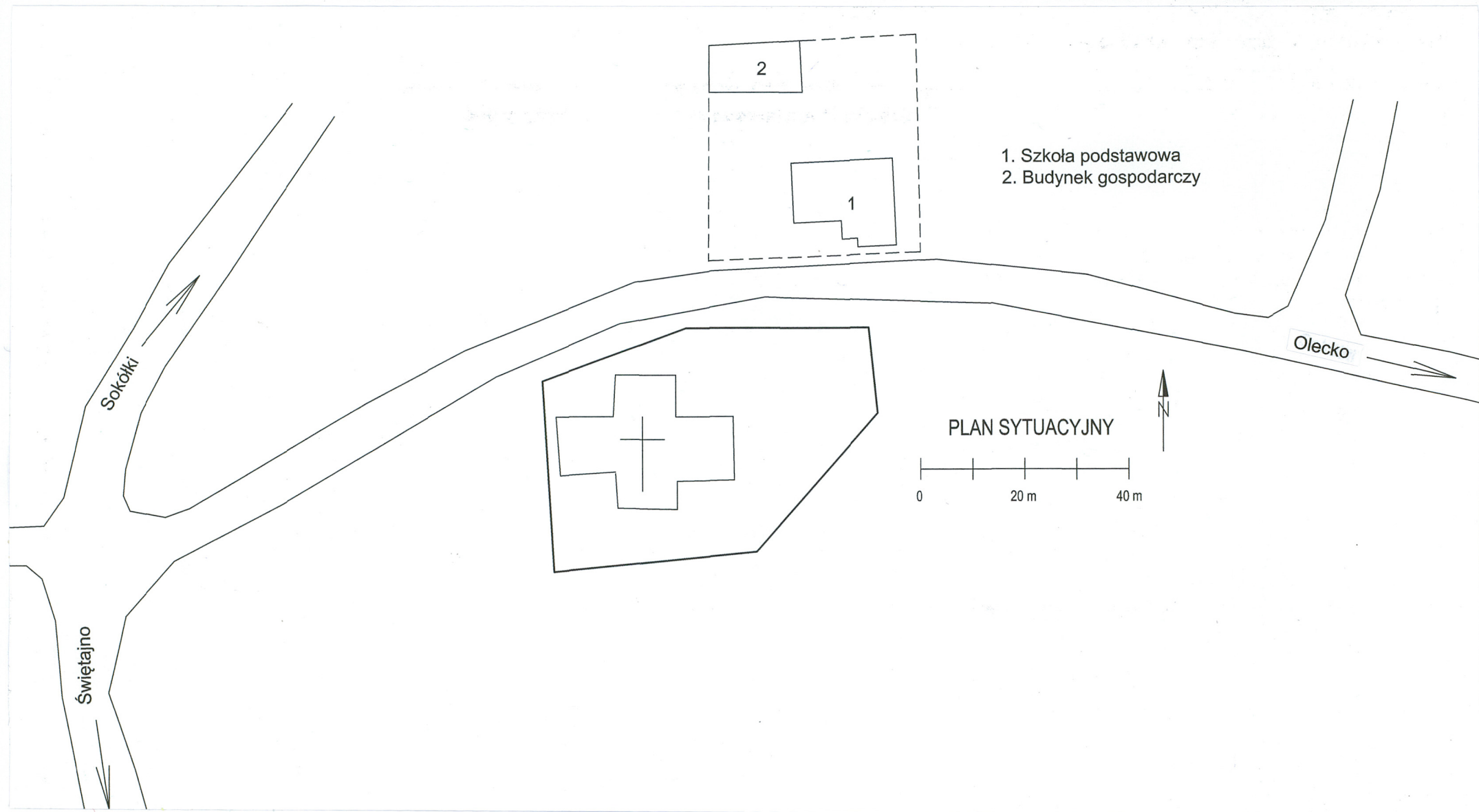
5

*B. Tomecka*

Opracowanie załącznika; Barbara Tomecka

(data i podpis) 25.10. 2012 rok







1. Miejscowość: CICHY	5. Nazwa zabytku (jak w karcie), adres <b>Szkoła Podstawowa</b>	6. Zawartość załącznika <b>Fotografie</b> <b>Spis fotografii</b>
2. Gmina : ŚWIĘTAJNO		
3. Powiat: OLECKI		
4. Województwo WARMIŃSKO- MAZURSKIE		



6



7



8



9

*Barbara Tomecka*

Opracowanie załącznika; Barbara Tomecka

(data i podpis) 25.10. 2012 rok



## **Spis fotografii**

- 1. Widok od południowego – zachodu;**
- 2. Widok zabudowań szkolnych od zachodu;**
- 3. Elewacja południowa;**
- 4. Elewacje południowa i wschodnia;**
- 5. Elewacje wschodnia i północna;**
- 6. Elewacja północna;**
- 7. Elewacja zachodnia;**
- 8. Elewacja wschodnia;**
- 9. Piwnica;**