

1. Obiekt

KOŚCIÓŁ EWANGELICKI OB. RZYM.- KAT. P.W. ŚW. JÓZEFA

2. Czas powstania

ok. poł. XV,  
XVIII,

3. Miejscowość

WĘGIELSZTYN

4. Adres

11-603 Węgielsztyn  
nr domu 38

nr hipoteczny .....

5. Przynależność administracyjna

suwalskie

województwo .....

gmina ..... Węgorzewo

6. Poprzednie nazwy miejscowości

Engelstein

7. Przynależność administracyjna

przed 1 VI 1975

olsztyńskie

województwo .....

powiat ..... Węgorzewo

8. Właściciel i jego adres

Diecezja Warmińska

Parafia Rzymskokatolicka  
w Węgielsztynie

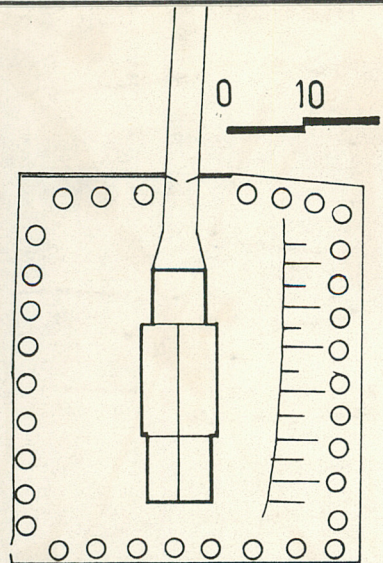
9. Użytkownik i jego adres

j.w.

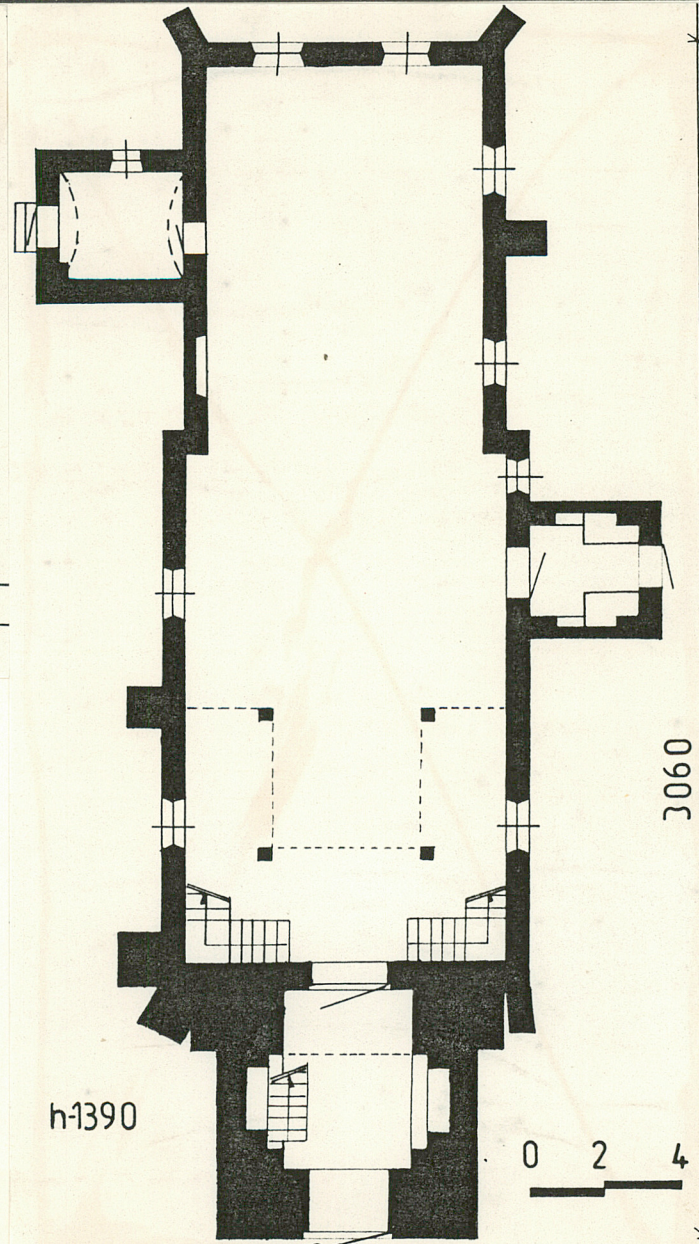
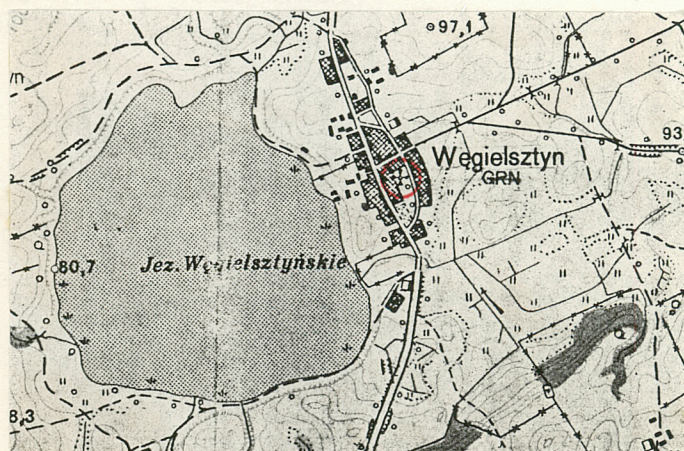
10. Rejestr zabytków

Nr A-22

data 20.03.79



SYTUACJA



h-1390

961

3060



12. Autorzy, historia obiektu, określenia stylu.

W lokacji Węgielsztyna z 8 września 1408 r. wystawionej przez Ulryka von Jungingena przewidywano uposażenie dla kościoła. W 1478 r. istniał kościół parafialny. W okresie reformacji został przejęty przez protestantów. W 1562 r. znajdował się w złym stanie, odnowienie nastąpiło w 1771 r. Wieża została dobudowana w 1714 r. Po 1945 r. kościół przejęli katolicy, parafia została utworzona w 1962 r. Obiekt o cechach gotyckich i barokowych.

13. Opis (sytuacja, materiał i konstrukcja, rzut, bryła, elewacje, wnętrze, wyposażenie, instalacje).

SYTUACJA

Kościół jest usytuowany w centrum wsi, na niewielkim wzniesieniu terenu, w odległości ok. 50 m od drogi. Otacza go mur z kamienia i siatki.

MATERIAŁ I KONSTRUKCJA

Fundamenty zostały wzniesione z kamienia polnego na zaprawie glinianej, Ściany z kamienia polnego i cegły pełnej palonej na zaprawie wapiennej. Budowla częściowo tynkowana. Nad nawą i prezbiterium podsufitka przybita do ram konstrukcji więźby w formie obniżonej kolebki. W wieży strop drewniany nagi, nad zakrystią i kruchtą sklepienie kolebkowe. Nad korpusem zastosowano więźbę wieszarową wzmocnioną zastrzałami, nad zakrystią i kruchtą-krokwiovą, w wieży z samonośną konstrukcją pod dzwony-więźba krokwiovą. Korpus i dobudówki kryte dachówką esówką, wieża-karpiówką. W korpusie zakrystii i pod wieżą kamienne płytki, w kruchcie posadzka cementowa. Schody drewniane policzkowe z balustradą tralkową. Okna metalowe szklone na kit o kształcie prostokąta zamkniętego półkucnie. Drzwi drewniane klepkowe i płycinowe zamknięte ostrołucznie.

RZUT

Budowla o planie wydłużonych prostokątów: nawy i prezbiterium z dobudówkami: zakrystii przy zach. ścianie prezbiterium, kruchty przy wsch. ścianie nawy i wieża od pd., wszystkie na planie kwadratu.

BRYŁA

Budowla bez podpiwniczenia kryta dachami dwuspadowymi ujętymi w szczyty, czterokondygnacyjna wieża kryta dachem cztero padowym.

ELEWACJE

Zachodnia / fasada / z wejściem na osi i małym okienkiem nad nim w dolnych partiach wieży. zewnątrz wieża została podzielona na trzy poziomy gzymsami międzykondygnacyjnymi na drugim i trzecim poziomie umieszczono po cztery blendy, na trzecim poziomie dwa środkowe otwory przeprute ostrołucznie i wypełnione żaluzjami. Południowa w nawie i prezbiterium po dwa okna, w kruchcie wejście, szczyt schodkowy ze sterczynami wieża o identycznym układzie jak w poprzedniej el. Elewacja wsch. dwa okna w prezbiterium i jednym w zakrystii. Szczyt prezbiterium schodkowy ze sterczynami. El. północna z jednoosiową zakrystią przy prezbiterium i dwóch oknach nawy wieża o podobnym podziale jak w el. pd.

Instalacje

Elektryczna, ogrzewanie nawiewowe / opalanie ropą /.



<p>14. Kubatura</p> <p>3618 m<sup>3</sup></p>	<p>15. Powierzchnia użytkowa</p> <p>359,4 m<sup>2</sup></p>	<p>16. Przeznaczenie pierwotne</p> <p>sakralne</p>	<p>17. Użytkowanie obecne</p> <p>sakralne</p>
<p>18. Prace budowlane i konserwatorskie, ich przebieg i dokumentacja</p>		<p>19. Stan zachowania (fundamenty, ściany zewnętrzne, ściany wewnętrzne, sklepienia, stropy, konstrukcje dachowe, pokrycie dachu, wyposażenie i instalacje)</p> <p>Fundamenty i ściany zewnętrzne- stan dobry,  Sklepienia i stropy- stan dobry,  Wieżba i pokrycie- stan dobry,  Wyposażenie i instalacje- stan dobry.</p>	
		<p>20. Najpilniejsze postulaty konserwatorskie</p>	



21. Akta archiwalne (rodzaj akt, numer i miejsce przechowywania)

Jan Makowski, Inwentaryzacja budowlana Kościoła  
rzymskokatolickiego w Węgielsztynie.

22. Bibliografia

A. Harnoch, Chronik und Statistik der evangelischen  
Kirchen in den Provinzen Ost-und Westpreussen, Nei-  
denburg 1890, s. 263, A. Boetlicher, Die bau-und  
Kunstdenkmaler der Provinz Ostpreussen, t. VI, Masu-  
ren Königsberg, s. 36, G. Dehio, Handbuch der deut-  
schen Kunst denkmaler-Deutschordenland Preussen,  
neu bearb. von E. Gall München-Berlin 1952, s. 279

23. Źródła ikonograficzne i fotograficzne (rodzaj, miejsce przechowywania, sygnatury)

24. Uwagi różne

25. Opracował

tekst ..... Adam Żywiczyński IX. 1990 .....  
imię, nazwisko, data, podpis  
plany, rysunki ..... Adam Żywiczyński IX. 1990 .....  
imię, nazwisko, data, podpis  
zdjęcia fotogr. .... A. Żywiczyński, A. Żulpa IX. 1990 .....  
imię, nazwisko, data, podpis  
miejsce przechowywania negatywów ..... BDZ Suwałki .....

KARTA PO WYPEŁNIENIU PODLEGA OCHRONIE NA PODSTAWIE PRZEPISÓW PRAWA AUTORSKIEGO !

26. Adnotacje o inspekcjach, informacje o zmianach (daty, imiona i nazwiska wypełniających)

27. Załączniki

wkładka



1. Miejscowość  
Węgielsztyn

2. Obiekt (nazwa jak w karcie)  
Kościół

3. Zawartość wkładki (nazwa obiektu lub materiału uzupełniającego)  
zdjęcia



El. północna



El. południowa



El. wschodnia

Prezbiterium



Wkładkę założył: ..... Adam Żywicznyński IX 1990 .....  
(imię, nazwisko, data)

Miejsce przechowywania negatywów: ..... BDZ Suwałki .....





Zakrystia



Prezbiterium



Kruchta



Drzwi



Zawias



Zamek



1. Miejscowość Węgielsztyn	2. Obiekt (nazwa jak w karcie) Kościół	3. Zawartość wkładki (nazwa obiektu lub materiału uzupełniającego) zdjęcia
-------------------------------	---	---



Wieża od zachodu



Wieża od południa



Wieża od północy

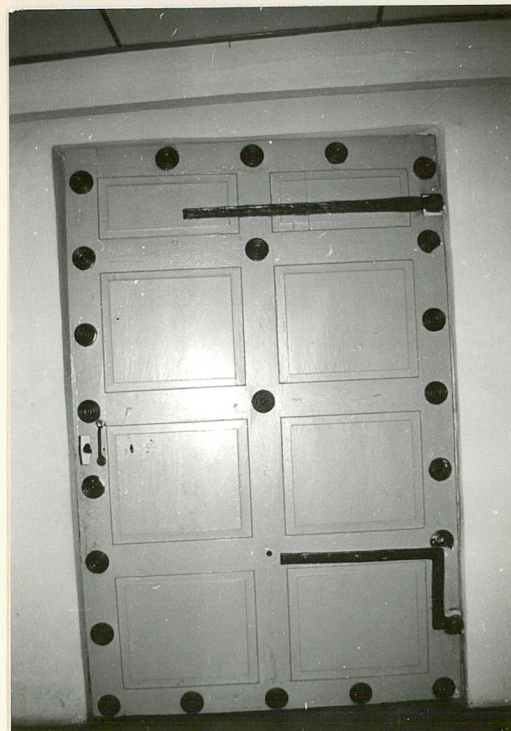
Wkładkę założył: Adam Żywaczewski IX 1990  
(imię, nazwisko, data)

Miejsce przechowywania negatywów: BDZ Suwałki





Drzwi zewnętrzne



Drzwi wewnętrzne