

1. Obiekt

Pałac

2. Czas powstania

XVII w.
1688

3. Miejscowość

Kadyny

4. Adres

Kadyny

nr hipoteczny

5. Przynależność administracyjna

województwo Elbląg

gmina Tolkmicko

6. Poprzednie nazwy miejscowości

Cadinen

7. Przynależność administracyjna
przed 1.VI.1975

województwo Gdańsk

powiat Elbląg

8. Właściciel i jego adres

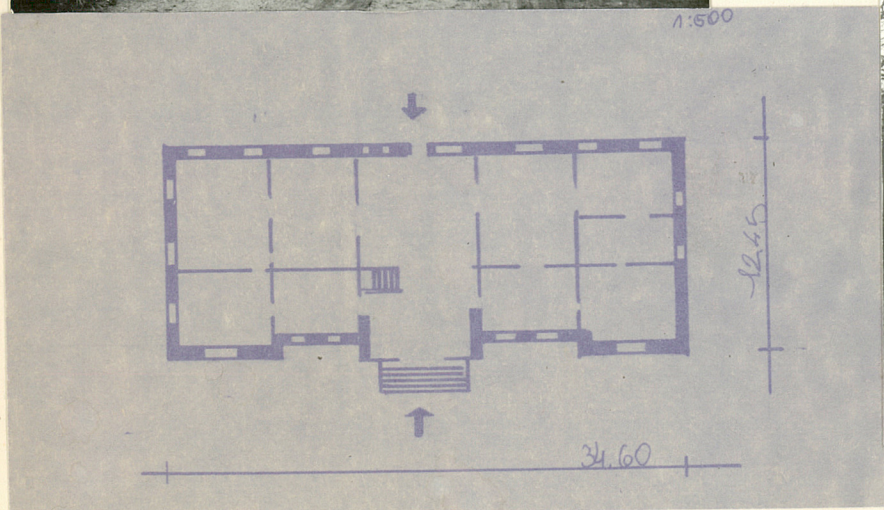
Państwowa Stadnina Koni Rzeczna

9. Użytkownik i jego adres

Państwowa Stadnina Koni
w Kadynach

10. Rejestr zabytków

Nr Gdańsk 679/W data 27 X. 1973



autor zdjęć J. Grygiel
data wykonania 9.XII.78
miejsce przechowywania negatywów BDZ Elbląg

12. Autorzy, historia obiektu, określenia stylu.

Najstarsza część bara kowego pałacu powstała w XVII w. o czym informuje data 1688r. umieszczona na chorągiewce dachowej. Pierwotne założenie wzniosł Jan Teodor Schlieben a rozbudowę do dzisiejszych rozmiarów rozpoczął kolejny właściciel Kady n Jan Wilhelm Schlieben, który rezydował tutaj w latach 1723-1737, przebudowy pałacu prowadzone były również pod koniec XVIII w. na zlecenie WFK hr.von Schwerin, co przypominają herby jego rodziny oraz żony umieszczone w tympanonie głównej fasady. Ostatnia przebudowa pałacu miała na celu powiększenie liczby pomieszczeń przeprowadzona została w latach 1901-1902, w związku z przyjęciem Kady n przez cesarza Wilhelma II. Obecnie majątek zajęty jest przez Państwową Stadninę Koni.

13. Opis (sytuacja, materiał i konstrukcja, rzut, bryła, elewacje, dach, wnętrze wyposażenie, instalacje)

Pałac otoczony rozległym założeniem parkowym istniejącym od XVIII w. Jest to budynek parterowy, podpiwniczony z mieszkalnym poddaszem, wzniesiony na planie prostokąta o wymiarach 12 x 34 m. Elewacja frontowa 10 osiowa z piętrowym trójosiowym ryzalitem w części środkowej zwieńczonym trójkątnym tympanonem z herbem w polu na narożach budynku jedno-osiowe ryzality. Otwory okienne prostokątne obwiedzione płaskimi opaskami zwieńczone odcinkiem profilowanego gzymsu nadokiennego. Gzyms wieńczący uskokowo-profilowany. Układ pomieszczeń we wnętrzu dwutraktowy z sienią na osi środkowej, klatką schodową dwu-biegową. więźba dachowa drewniana o konstrukcji krokwiowo-płatwiowej z jętkami i storczykami. Dach mansardowy ożywiony facjatami, kryty dachówką podwójną na karpiówkę.

14. Kubatura	15. Powierzchnia użytkowa	16. Przeznaczenie pierwotne	17. Użytkowanie obecne
4300 m ³	608 m ²	mieszkalne	mieszkalne, pomieszczenia biurowe
18. Prace budowlane i konserwatorskie, ich przebieg i dokumentacja		19. Stan zachowania (fundamenty, ściany zewnętrzne, ściany wewnętrzne, sklepienia, stropy, konstrukcje dachowe, pokrycie dachu, wyposażenie i instalacje)	
		Stan dobry	
20. Najpilniejsze postulaty konserwatorskie			
15.XII.78r. Po remoncie nie wymaga prac konserwatorskich.			

21. Akta archiwalne (rodzaj akt, numer i miejsce przechowywania)

Codex Diplomaticus Prussicus, T. I Königsberg
1836 s.75

22. Bibliografia

G. Kerstan, Die Geschichte des Landkreises
Elbing, Elbing 1925 s. 155.

G. Dehio, Handbuch der Deutschen Kunstdenkmäler,
Deutschordensland Preussen, Berlin 1952 s.133

23. Źródła ikonograficzne i fotografie (rodzaj, miejsce przechowywania, sygnatury)

24. Uwagi różne

25. Wypełnił

15.11.49. P. K.
Olszyna W. Chwastek

26. Sprawdził