

1. Obiekt

KAPLICA P.W. NIEPOKALANEGO PO CZĘCIA N.M.PANNY

2. Czas powstania

2-3 ćw. XIXw.

3. Miejscowość

KADYNY



4. Adres

Kadyny

nr hipoteczny

5. Przynależność administracyjna

województwo elblaskie

gmina Tolkmicko

6. Poprzed te nazwy miejscowości

Cadinen

7. Przynależność administracyjna
1 VI 1975

województwo gdańskie

powiat Elbląg

8. Właściciel i jego adres

Parafia Rzym.-kat. w Tolkmicku

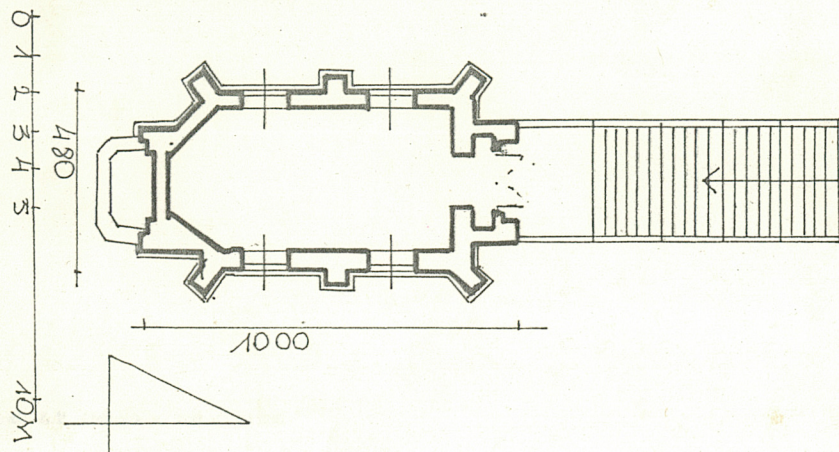
9. Użytkownik i jego adres

J.W.

10. Rejestr zabytków

Nr 130/89

data 5.12.89



12. Autorzy, historia obiektu, określenie stylu.

13. Opis (sytuacja, materiał i konstrukcja, rzut, bryła, elewacje, wnętrze, wyposażenie, instalacje)

Kaplica usytuowana na zbuczu wzgórz Kadyńskich, ok. 300m na wsch. od zabudowań klasztoru, ok. 200m na płd. od zabudowań dworskich, poprzedzona stromą alejką i schodami, w otoczeniu starodrzewów bukowych.

Materiał: murowana, ceglana, na ceglano-granitowej podmurówce, miejscami tynkowana; strop w krypcie murowany, wyżej drewniany, podbitý deskami; wieżba dachowa: krokwiowo-jętkowa, dach: kryty łupkiem; posadzka ceramiczna; okna: w formie rozetek ze sztucznego kamienia; drzwi: dwuskrzydłowe, płycinowo-ramowe, dekorowane laskowaniem, wyżej arkadkami, z ostrołukowym nadślaniem.

Kaplica wzniesiona na planie prostokąta, salowa, zamknięta trójbocznie, z płytkim przedsionkiem.

Bryła: dwupoziomowa, ujęta dwuuskokowymi szkarpami na narożach i pośrodku ścian bocznych, przedsionek niższy, nakryty dachem dwuspadowym, korpus kapliczki wyższy, ze sterczynami na narożach, z wysokim kwiatonem na osi, nakryty dachem dwuspadowym, z płytką, niższą kapliczką od płd.; w połaci wsch. wysoki komin z latarnią.

Elewacje: płn. poprzedzona schodami, jednoosiowa, z wejściem na osi zamkniętym górami ostrołukowo, w trójbocznie zwieńczonej ścianie przedsionka obwiedzionej półwałkiem przy szczycie i nad wejściem; szczyt kaplicy dekorowany kostkowymi arkadkami z nadwieszonym na osi kroksztyn ze sterczyną z pełzaczami dzwigającą szeroką płytę z ustawionym na nim płonienistym kwiatonem; elewacje boczne dwuosiowe o oknach w maswerkowych rozetkach, z kostkowym gzymsem podokapowym, na kalenicy dachu ażurowy grzebień w formie przeplatających się wici o rysunku stylizowanej lilii i serca, od płd. toczona sterczyna z kulą i iglicą; elewacja płd. analogiczna do płn. z ostrołukową, tynkowaną blendą na osi.

Instalacje: elektryczna.

<p>14. Kubatura</p> <p>210m³</p>	<p>15. Powierzchnia użytkowa</p> <p>42m²</p>	<p>16. Przeznaczenie pierwotne</p> <p>kaplica grobowa</p>	<p>17. Użytkowanie obecne</p> <p>kościół filialny</p>
<p>18. Prace budowlane i konserwatorskie, ich przebieg i dokumentacja</p>		<p>19. stan zachowania (fundamenty, ściany zewnętrzne, ściany wewnętrzne, sklepienia, stropy, konstrukcje dachowe, pokrycie dachu, wyposażenie i instalacje)</p> <p>Zadowolający, osypany tynk. zniszczona częściowo dekoracja na dachu</p>	
		<p>20. Najpilniejsze postulaty konserwatorskie</p> <p>Rekonstrukcja grzebienia na dachu, naprawa schodów i potynkowanie.</p>	

21. Akta archiwalne (rodzaj, akt, numer i miejsce przechowania)

24. Uwagi różne

25. Opracował

tekst mgr J.Domino X 1989

Imię, nazwisko, data, podpis

plany, rysunki J.Domino X 1989

Imię, nazwisko, data, podpis

zdjęcia fotogr. J.Domino X 1989

Imię, nazwisko, data, podpis

miejsce przechowania negatywów BDZ Elbląg

Karta po wypełnieniu podlega ochronie na podstawie przepisów prawa autorskiego

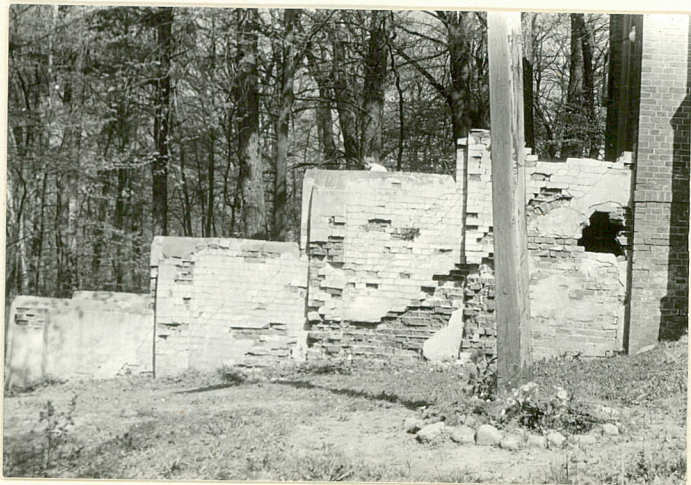
22. Bibliografia

26. Adnotacje o inspekcjach, informacje o zmianach (daty, imiona i nazwiska wypełniających)

23. Źródła ikonograficzne i fotografia (rodzaj, miejsca przechowania, sygnatury)

27. Załączniki Wkładka do karty ewidencyjnej zabytków architektury i budownictwa. Załącznik nr 1

1. Miejscowość KADYNY	2. Obiekt (nazwa jak w karcie) KOŚCIÓŁ FILIALNY	3. Zawartość wkładki (nazwa obiektu lub materiału uzupełniającego) ZDJĘCIA
--------------------------	--	---



Wkładkę założył: mgr J.Domino X1989
(imię, nazwisko,data)

Miejsce przechowywania negatywów: BDZ Elbląg

OZGraf. Z.P. Ostróda zam. 699 nakł. 23.600

Wzór ODZ 1978 r.

