

4. Obiekt

DWÓR

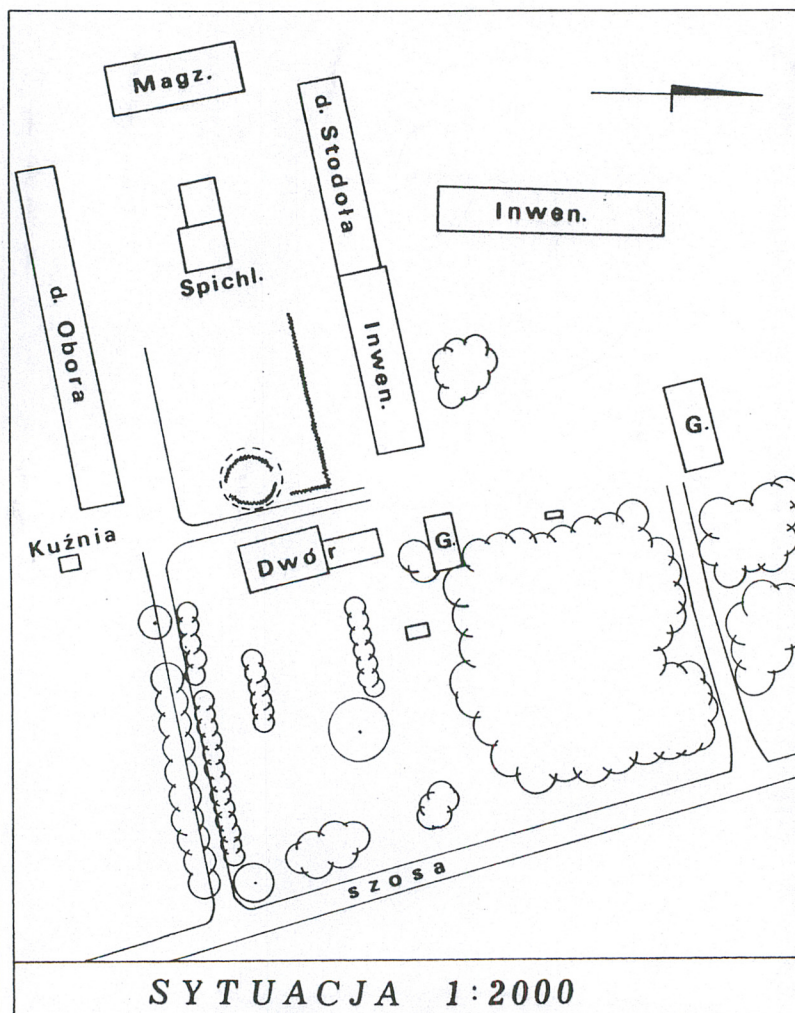
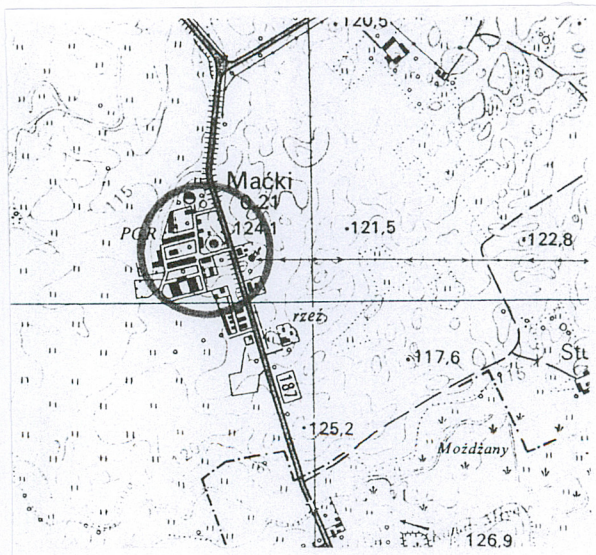
1234/1

5. Czas powstania
2 poł. XIX w.

6. Miejscowość

MAĆKI

11. Zdjęcia, rzut, przekrój, sytuacja, orientacja



4. Adres

Maćki
11-600 Węgorzewo
nr hipoteczny

5. Przynależność administracyjna

województwo warmińsko-mazurskie
gmina Węgorzewo

6. Poprzednie nazwy miejscowości

Schonbrunn

7. Przynależność administracyjna

1 VI 1975
województwo olsztyńskie

powiat Węgorzewo

8. Właściciel i jego adres

Agencja Własności Rolnej Skarbu Państwa,
Oddział Terenowy w Suwałkach,
ul. Sportowa 22

9. Użytkownik i jego adres

dzierżawca: „ROL-TAJM” s.c. w Maćkach

10. Rejestr zabytków

12. Autorzy, historia obiektu, określenie stylu

W księdze właścicieli ziemskich z 1879 r majątek ten nie występuje . Pojawia się w 1889 r. z określeniem Abbau prawdopodobnie z rozbicia majątku z okolic Węgorzewa. Jako właściciel występuje Carl Schweiger. Majętność liczyła wówczas 211ha, nie podano jednak sposobu użytkowania ziem. W 1910 Ernst Milthaler poślubia Margarethe Schweiger córkę Carla. Ernst Milthaler prowadzi gospodarstwo i pełni różne funkcje publiczne: w latach 1914-1919 był prezesem Towarzystwa Mleczarskiego w Węgorzewie, od 1928 do 1933 r. był przewodniczącym Związku Rolniczego w Królewcu, od 1933 r. radnym miejskim w Węgorzewie. W 1932 r. dobra liczyły 264 ha; 146 ha ziemi ornej, 40 ha łąk, 35 ha pastwisk, 40 ha lasów, 3 ha nieużytków. Hodowano : 32 konie, 120 sztuk bydła, 40 owiec, 30 świń. Rodzina Milthaler opuściła Maćki 21.01.1945 r.

Dwór powstał zapewne ok. 1889 r. jako główny obiekt w zespole dworsko-parkowym. Prawdopodobnie w okresie międzywojennym dostawiono do niego skrzydło, które pierwotnie pełniło funkcje biurową.

Po drugiej wojnie światowej dobra włączono w system PGR . Budynek zmieniał funkcje i ulegał przebudowom. Po 1989 roku PGR przejęła Agencja Własności Rolnej Skarbu Państwa. Wg stanu zagospodarowania obiektów zespół znajduje się w dzierzawie.

Dwór wielokrotnie przebudowywany ma niktę cechy historyzujące widoczne w ocalałych detalach elewacji i zachowanych stolarkach okiennych i drzwiowych.

13. Opis (sytuacja, materiał i konstrukcja, rzut, bryła, elewacje, wnętrze, wyposażenie, instalacje)

SYTUACJA

Obiekt wraz z zabudowaniami siedliska dworskiego (dwie obory , spichlerz) i parkiem leży po zachodniej stronie drogi prowadzącej z Węgorzewa na północ do wsi Rudziszki i dalej do granicy państwa . Dwór leży w pobliżu drogi, od której oddziela go park .Prowadzi do niego aleja obsadzona drzewami , podjazd znajduje się od strony podwórza gospodarczego .Zabudowa gospodarcza wzniesiona została wokół prostokątnego podwórza, na zachód od dworu.

MATERIAŁ I KONSTRUKCJA

Fundamenty z kamienia polnego, ściany wewnętrzne i zewnętrzne z cegły ceramicznej na zaprawie wapiennej część ścian w konstrukcji drewnianej z wypełnieniem ceramicznym. Budynek tynkowany. Sklepienia piwniczne odcinkowe, wyżej stropy drewniane, tynkowane na podsufitce. Więźba drewniana, stolcowa ze ścianką kolankową i krokwiowa. Dachy kryte: dachówką ceramiczną, esówką na odeskowaniu oraz papą i blachą. Schody zewnętrzne kamienne oraz betonowe. Schody wewnętrzne piwniczne ceglane, wyżej drewniane policzkowe, łamane z balustradą o tralkach toczonych. Posadzki piwniczne ceglane i betonowe, wyżej drewniane podłogi, płytki ceramiczne i lastrico . Okna drewniane, skrzynkowe krosnowe i zespolone. Drzwi drewniane, płycinowe pełne i przeszklone, sponowe oraz współczesne płytowe.

RZUT

Budynek główny dwutraktowy na rzucie prostokąta z dwiema małymi dobudówkami przy elewacji parkowej o rzucie prostokąta, mieszczącymi wtórne wejścia do lokali mieszkalnych. Od podjazdu wejście do budynku poprzedzone schodami prowadzącymi na prostokątny podest, przy podeście zejście do piwnicy. Do północnej ściany b. głównego przylega prostokątne skrzydło węższe od budynku, przesunięte z osi w stronę parku. Od strony podjazdu, w narożu pomiędzy b. głównym a skrzydłem wzniesiono dobudówkę . W dobudówce i skrzydle po jednym oddzielnym wejściu od strony podjazdu , w skrzydle od strony parku pojedyncze wejście .

BRYŁA

Budynek główny parterowy, podpiwniczony z użytkowym poddaszem, kryty dachem dwuspadowym, parterowe skrzydło bez podpiwniczenia kryte dachem pulpitowym, dobudówki bez podpiwniczenia kryte dachami pulpitowymi . Wejście do skrzydła od strony podjazdu nakrytym pulpitowym daszkiem.

ELEWACJE

Elewacja zachodnia: budynku głównego siedmioosiowa, niesymetryczna, z wejściem w trzeciej osi od południa . W poddaszu nad oknami parteru / 6 osi/ pary świetlików. Skrzydło pięcioosiowe z wejściem w czwartej osi od północy, szósta oś /wejście/ w dobudówce. W poddaszu dwa okienka . Elewacja północna : w parterze skrzydła i dobudówki /przy skrzydle/ pojedyncza oś okienna , w dobudówce przy budynku głównym - wejście. W dole szczytu budynku głównego cztery okna /dwa mniejsze na skrajach/, wyżej dwa okna. W poddaszu skrzydła przeprucie zaopatrzone w drzwi gospodarcze. Wschodnia: w parterze budynku głównego sześć osi okiennych , w dobudówkach po dwa okna , W poddaszu nad dawnymi oknami /9 osi/ po parze świetlików . W skrzydle pięć osi, w piątej od północy wejście. Południowa: w parterze trzy okna, w dole szczytu budynku głównego cztery okna /2 mniejsze na skrajach/, wyżej dwa okna. W dobudówce wejście. Wokół budynku głównego nad parterem biegnie gzyms.

INSTALACJE

Elektryczna, wod.-kan., c.o.

<p>14. Kubatura</p> <p>2844,07 m³</p>	<p>15. Powierzchnia użytkowa</p> <p>1090,64 m²</p>	<p>16. Przeznaczenie pierwotne</p> <p>mieszkalne</p>	<p>17. Użytkowanie obecne</p> <p>mieszkalne</p>
<p>18. Prace budowlane i konserwatorskie, ich przebieg i dokumentacja</p> <p>W latach 70. przebudowano wnętrze dworu wydzielając cztery mieszkania na parterze i trzy na piętrze, wymieniono wówczas część okien i podzielono duże pokoje na pomieszczenia użytkowe.</p>		<p>19. Stan zachowania (fundamenty, ściany zewnętrzne, ściany wewnętrzne, sklepienia, stropy, konserwacje dachowe, pokrycie dachu, wyposażenie i instalacje)</p> <p>Fundamenty ściany zewnętrzne i wewnętrzne w stanie dobrym, Stropy, konstrukcja wieżby w stanie dobrym, Pokrycie dachu i instalacje w stanie średnim.</p> <p>20. Najpilniejsze postulaty konserwatorskie</p> <p>Mieszkania nie użytkowane /b. główny od strony parku/ należy zabezpieczyć przed dostępem osób trzecich i wykonać bieżące remonty.</p>	

21. Akta archiwalne (rodzaj akt, numer i miejsce przechowania)

24. Uwagi różne

25. Opracował

tekst Adam Żywiczyński, październik 2000 r.

imię, nazwisko, data, podpis

plany, rysunki Adam Żywiczyński, październik 2000 r.

imię, nazwisko, data, podpis

zdjęcia fotograf. Adam Żywiczyński, październik, 2000 r.

imię, nazwisko, data, podpis

miejsce przechowania negatywów

Karta po wypełnieniu podlega ochronie na podstawie przepisów prawa autorskiego

22. Bibliografia

Handbuch des Grundbesitzers im Deutschen Reiche, Berlin, Das Konigreich Preussen, 3 Liefer, Die Provinz Ostpreussen 1879 r.

Kuhne E., Handbuch des Grundbesitzers der Provinz Ostpreussn, Konigzberg 1889

Landwirtschaftliches Adressbuch der Domanen, Ritterguter, Gutter und Hofe in der Provinz Ostpreussen, H. Wehner, Leipzig 1932.

Wakar A. I Wilamowski B., Węgorzewo. Z dziejów miasta i powiatu, Olsztyn 1968

M. Toeppen, Historia Mazur, Olsztyn 1998

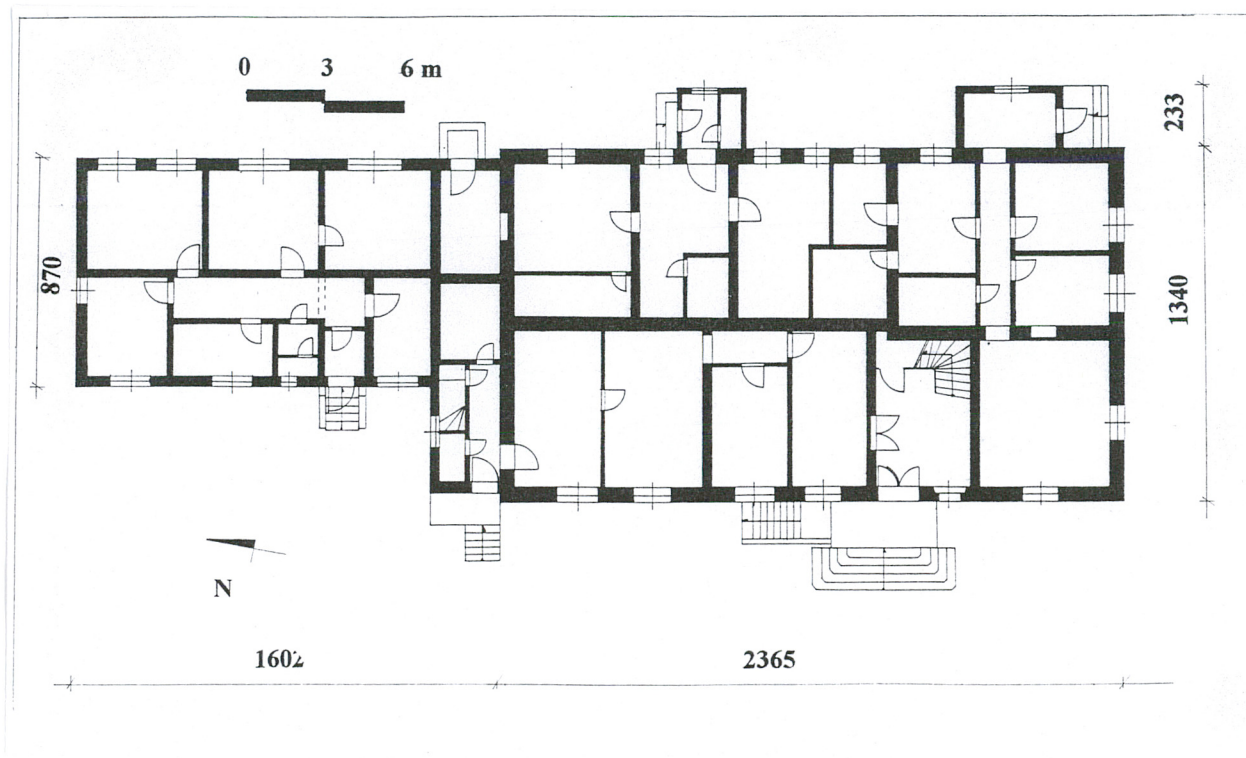
26. Adnotacje o inspekcjach, informacje o zmianach (daty, imiona i nazwiska wypełniających)

23. Źródła ikonograficzne i fotografia (rodzaj, miejsca przechowania sygnatury)

27. Załączniki

Wkładki

<p>1. Miejscowość. MAĆKI 2. Gmina. WĘGORZEWO 3. Województwo. WARMIŃSKO -MAZURSKIE</p>	<p>4. Obiekt (nazwa jak w karcie) Dwór</p>	<p>5. Zawartość wkładki (nazwa materiału uzupełniającego) plan , zdjęcia</p>
--	--	--



Wkładkę założył: **Adam Żywiczyński , październik 2000**
 (imię, nazwisko, data)

Miejsce przechowywania negatywów:



Elewacja zachodnia



Widok od południa



Widok od północnego zachodu

<p>1. Miejscowość. MAĆKI 2. Gmina. WĘGORZEWO 3. Województwo. WARMIŃSKO -MAZURSKIE</p>	<p>4. Obiekt (nazwa jak w karcie) Dwór</p>	<p>5. Zawartość wkładki (nazwa materiału uzupełniającego) zdjęcia</p>
--	---	--



Widok od północnego wschodu



Skrzydło od wschodu



Fragment elewacji wschodniej

Wkładkę założył: **Adam Żywiczyński, październik 2000**
 (imię, nazwisko, data)

Miejsce przechowywania negatywów:



Fragment elewacji wschodniej



Okienka poddasza



Podest przed wejściem głównym

<p>1. Miejscowość. MAĆKI 2. Gmina. WĘGORZEWO 3. Województwo. WARMIŃSKO -MAZURSKIE</p>	<p>4. Obiekt (nazwa jak w karcie) Dwór</p>	<p>5. Zawartość wkładki (nazwa materiału uzupełniającego) zdjęcia</p>
--	---	--



Elewacja południowa



Elewacja południowa



Dobudówka



Dobudówka

Wkładkę założył: **Adam Żywiczyński, październik 2000**
 (imię, nazwisko, data)

Miejsce przechowywania negatywów:



Okno



Drzwi

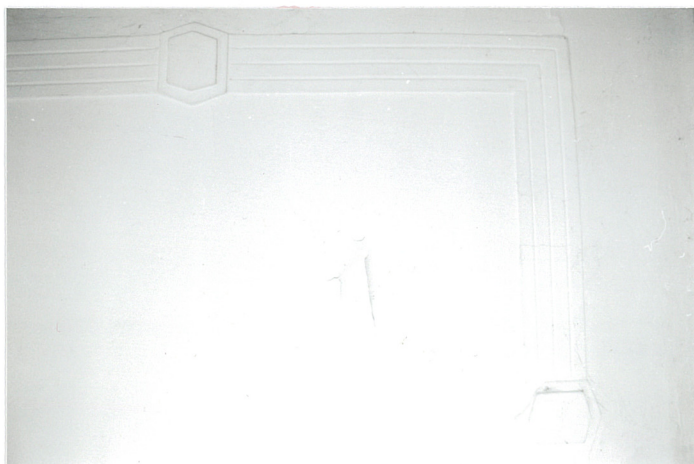


Drzwi



Drzwi

1. Miejscowość. MAĆKI 2. Gmina. WĘGORZEWO 3. Województwo. WARMIŃSKO - MAZURSKIE	4. Obiekt (nazwa jak w karcie) Dwór	5. Zawartość wkładki (nazwa materiału uzupełniającego) zdjęcia
--	---	--



Sztukaterie



Sztukaterie



Sztukaterie

Wkładkę założył: **Adam Żywicznyński , październik 2000**
(imię, nazwisko, data)

Miejsce przechowywania negatywów:



Schody



Konstrukcja wieży