

13. Obiekt

KUŹNIA

1234/4

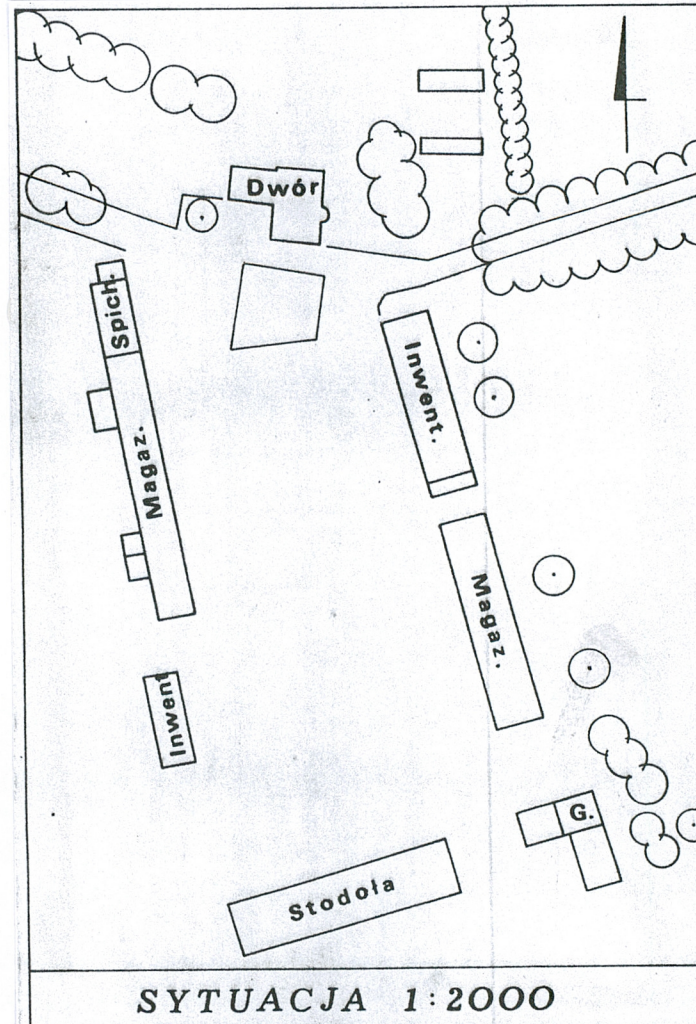
14. Czas powstania

XIX/XX w.

15. Miejscowość

DĄBRÓWKA MAŁA

11. Zdjęcia, rzut, przekrój, sytuacja, orientacja



4. Adres

Dąbrówka Mała
19-414 Sokółka
nr hipoteczny

5. Przynależność administracyjna

województwo warmińsko-mazurskie
gmina Węgorzewo

6. Poprzednie nazwy miejscowości

Klein Dombrowken

7. Przynależność administracyjna

1 VI 1975

województwo olsztyńskie

powiat Węgorzewo

8. Właściciel i jego adres

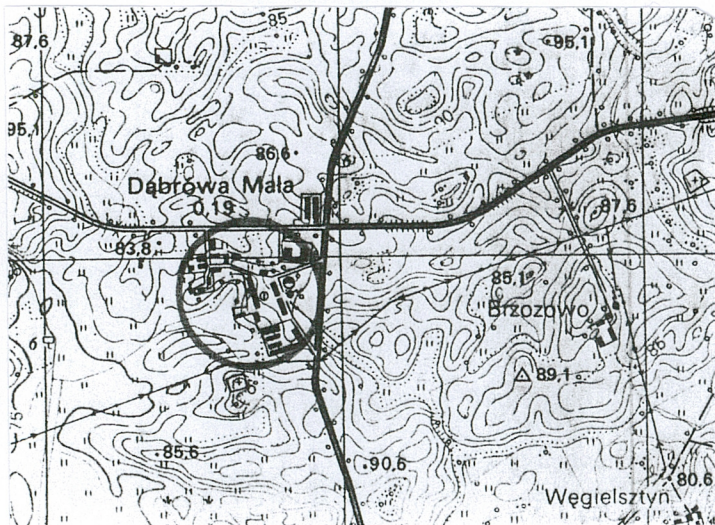
Agencja Własności Rolnej Skarbu Państwa,
Oddział Terenowy w Suwałkach, ul.
Sportowa 22

9. Użytkownik i jego adres



10. Rejestr zabytków

Nr A-10 40 Data 5.01.1996 r.



12. Autorzy, historia obiektu, określenie stylu

Majątność w Dąbrówce Małej był dobrami rycerskimi. W 1879 r. władał nią Ludwig Leitner. Majątek liczył 347 ha gruntów w tym: 105 ha ziemi ornej, 70 ha łąk, 7 ha pastwisk, 160 ha lasów, 5 ha nieużytków. Hodowano bydło mleczne i konie. W roku 1889 własność nie uległa zmianie. Całość liczyła 199 ha gruntów w tym: 116 ha ziemi ornej, 70 ha pastwiska, W roku 1932 właścicielem był Hans Lebesius majątek liczył 306 ha gruntów w tym: 195 ha ziemi ornej, 50 ha łąk, 50 ha pastwisk, 8 nieużytków, 2 ha lasów, 1 ha wód.. Hodowano: 50 koni, 150 sztuk bydła, 20 owiec, 100 świń.

Po drugiej wojnie światowej dobra włączono w system PGR. Po 1989 roku PGR przejęła Agencja Własności Rolnej Skarbu Państwa. Wg stanu zagospodarowania obiektów zespół jest w dzierżawie.

Kuźnia powstała na przełomie XIX/XX w. jako obiekt w gospodarczej części zespołu dworsko-parkowego, rozbudowano ją w okresie międzywojennym w tej samej konstrukcji.

Po wojnie nie prowadzono prac zmieniających jej formę. Dopiero w latach 90. rozebrano część wschodnią.

Obiekt jest przykładem budownictwa folwarcznych wznoszonych na Mazurach.

13. Opis (sytuacja, materiał i konstrukcja, rzut, bryła, elewacje, wnętrze, wyposażenie, instalacje)

SYTUACJA

Obiekt wchodzi w skład siedliska dworskiego (pałac, obory, stodoła spichlerz i park) . Całość leży na południe od drogi Węgorzewo- Prynowo- Guja i na zachód od drogi Węgorzewo-Węgielsztyn-Popioły. Do zespołu prowadzą dwie drogi dojazdowe od drogi prowadzącej z Węgielsztyna i jedna od drogi do Gui. Kuźnia stoi na przedłużeniu wschodniej linii zabudowy gospodarczego podwórca

MATERIAŁ I KONSTRUKCJA

Fundamenty z kamienia polnego, ściany zewnętrzne i wewnętrzna z cegły ceramicznej na zaprawie wapiennej Ściany szczytowe w konstrukcji szkieletowej . Budynek wykończony w cegle. Strop nad parterem belkowy nagi . Wieżba drewniana, stolcowa . Dach kryty dachówką ceramiczną, esówką na odeskowaniu na zakład. Posadzki betonowe . Okna metalowe. Wrota drewniane w konstrukcji sponowej.

RZUT

Budynek na rzucie prostokąta o dwóch przestrzeniach rozdzielonych ścianą ceglana

BRYŁA

Budynek piętrowy, kryty dachem dwuspadowym .

ELEWACJE

Elewacja zachodnia: o trzech osiach okiennych, dwa duże okna zamknięte łukiem odcinkowym i jednym mniejszym wykutym wtórnie o kształcie prostokąta. Elewacja północna : o pojedynczych wrotach pośrodku ściany zamkniętych łukiem odcinkowym. W szczycie otwór załadowniczy / zamknięty łukiem odcinkowym/ ujęty w dwa małe prostokątne okna. Elewacja wschodnia: pozbawiona podziałów. Na ścianie widoczny ślad po istniejącej do niedawna dobudówce. Elewacja południowa: w układzie dwuosiowym na parterze i poddaszu. Okna parteru zamknięte łukiem odcinkowym. Okna pietra o kształcie prostokąta.

INSTALACJE

Elektryczna.

<p>14. Kubatura</p> <p>380,10 m³</p>	<p>15. Powierzchnia użytkowa</p> <p>120,56 m²</p>	<p>16. Przeznaczenie pierwotne</p> <p>gospodarcze</p>	<p>17. Użytkowanie obecne</p> <p>gospodarcze</p>
<p>18. Prace budowlane i konserwatorskie, ich przebieg i dokumentacja</p> <p>Wykonywano bieżące prace remontowe. W latach 90. rozebrano część wschodnią.</p>		<p>19. Stan zachowania (fundamenty, ściany zewnętrzne, ściany wewnętrzne, sklepienia, stropy, konserwacje dachowe, pokrycie dachu, wyposażenie i instalacje)</p> <p>Fundamenty, ściany zewnętrzne i wewnętrzne w stanie dobrym.</p> <p>Stropy, konstrukcja więźby w stanie dobrym,</p> <p>Pokrycie dachu i instalacje w stanie średnim.</p> <p>20. Najpilniejsze postulaty konserwatorskie</p>	

21. Akta archiwalne (rodzaj akt, numer i miejsce przechowania)

24. Uwagi różne

25. Opracował

tekst

Elżbieta Zienda-Żywiczyńska, listopad 2000 r.

imię, nazwisko, data, podpis

plany, rysunki Elżbieta Zienda-Żywiczyńska, listopad 2000 r.

imię, nazwisko, data, podpis

zdjęcia fotograf. Elżbieta Zienda-Żywiczyńska, listopad 2000 r.

imię, nazwisko, data, podpis

miejsce przechowania negatywów

Karta po wypełnieniu podlega ochronie na podstawie przepisów prawa autorskiego

22. Bibliografia

Handbuch des Grundbesitzers im Deutschen Reiche, Berlin, Das Konigreich Preussen, 3 Liefer, Die Provinz Ostpreussen 1879.

Kuhne E., Handbuch des Grundbesitzers der Provinz Ostpreussn, Konigzberg 1889.

Landwirtschaftliches Adressbuch der Domanen, Ritterguter, Gutter und Hofe in der Provinz Ostpreussen, H. Wehner, Leipzig 1932.

Treuburg, Eine Grenzkreis in Ostpreussen, Leer 1990 .

Wakar A., Wilamowski B., Węgorzewo, z dziejów miasta i powiatu, Olsztyn 1968.

M. Toeppen, Historia Mazur, Olsztyn.1998.

26. Adnotacje o inspekcjach, informacje o zmianach (daty, imiona i nazwiska wypełniających)

23. Źródła ikonograficzne i fotografia (rodzaj, miejsca przechowania sygnatury)

27. Załączniki

Wkładki

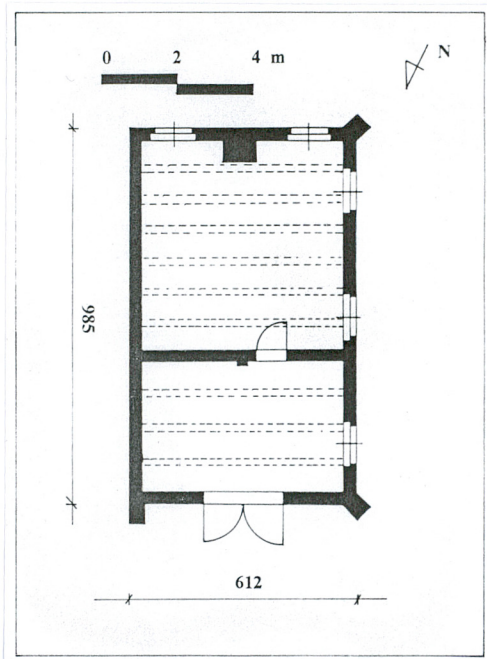
1. Miejscowość. **DĄBRÓWKA MAŁA**
 2. Gmina. **WĘGORZEWO**
 3. Województwo. **WARMIŃSKO - MAZURSKIE**

4. Obiekt (nazwa jak w karcie)

Kuźnia

5. Zawartość wkładki (nazwa materiału uzupełniającego)

plan , zdjęcia



Elewacja północna



Elewacja południowa

Wkładkę założył: **Elżbieta Zienda-Żywiczyńska 2000**
 (imię, nazwisko, data)

Miejsce przechowywania negatywów:



Elewacja wschodnia



Elewacja zachodnia