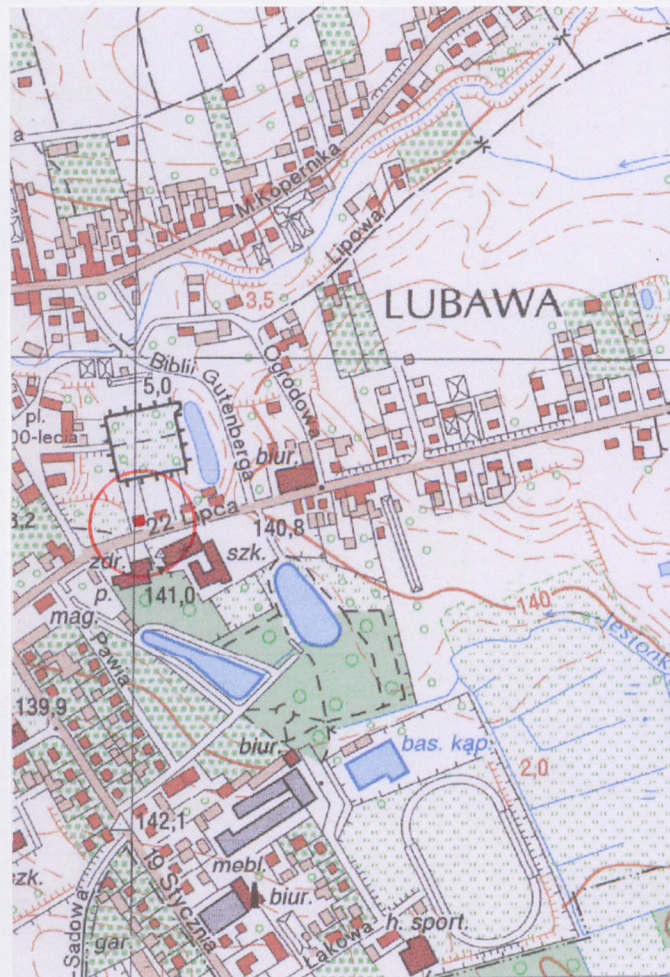


OŚRODEK DOKUMENTACJI ZABYTEKÓW W WARSZAWIE KARTA EWIDENCYJNA ZABYTEKÓW ARCHITEKTURY I BUDOWNICTWA										A	B	C	D	E	F	G	H	I	J	K	L	Ł	M	N	O	P	R	S	T	U	V	W	X	Y	Z	Nr 4875
1. Obiekt KAMIENICA																				2. Czas powstania pierwsze 20-lecie XX w.					3. Miejscowość LUBAWA											



4. Adres ul. Kupnera 17, 14-260 Lubawa dz. nr nr hipoteczny KW
5. Przynależność administracyjna województwo: warmińsko-mazurskie powiat: iławski gmina: Lubawa
6. Poprzednie nazwy miejscowości niem.: Löbau, Loebau,
7. Przynależność administracyjna przed 01.01.1999 województwo olsztyńskie
8. Właściciel i jego adres Urząd Miasta Lubawa ul. Rzepnikowskiego 9a 14-260 Lubawa
9. Użytkownik i jego adres Miejska Biblioteka Publiczna im. T. Ruczyńskiego ul. Kupnera 17 14-260 Lubawa
10. Rejestr zabytków 1A-4588 213.02.2012

Centralnym ośrodkiem politycznym i handlowym Ziemi Lubawskiej w okresie średniowiecza była Lubawa. W XIII w. została ona przekazana biskupom chełmińskim, do których należała do końca XVIII w., będąc jednym z pięciu miast biskupich w granicach diecezji chełmińskiej. Dalej były to jednak tereny, o które spór toczył Zakon Krzyżacki, polscy książęta i biskup. Data powstania miasta nie jest znana, prawdopodobnie nastąpiło to około połowy XIII w. W 1260r. Lubawa była już rozwiniętym ośrodkiem handlowo – rzemieślniczym i administracyjnym. W przywileju biskupa Ottona mowa jest o obowiązującym w mieście prawie chełmińskim. Dokument ten został wystawiony na zamku w Lubawie, który został wzniesiony prawdopodobnie na miejscu wcześniejszego grodu. W 1466r. na mocy postanowień pokoju toruńskiego Lubawa została wcielona do Królestwa Polskiego. Rezydowanie w Lubawie biskupa stało się podstawą do pomyślnego rozwoju miasta. Układ miasta lokacyjnego jest czytelny do dziś. Rynek średniowieczny był prostokątny, otoczony czterema blokami działek, a z narożników wychodziły ulice. Miasto okalały wzniesione około 1301r. mury obronne z bramami. Zamek, wzniesiony na początku XIV (kolejny w XVw., przebudowany w XVII w.), posiadał osobny system obronny składający się z murów, fos i wałów. W obrębie murów miejskich w XIV w. wzniesiono kościół farny. Lubawa zajmowała wówczas powierzchnię około 4,8 ha. Miasto posiadało przedmieścia (bratiańskie, grabowskie i fiejewskie) zlokalizowane wzdłuż biegnących do Lubawy traktów, które wyznaczały kierunki rozbudowy w okresie XVI – XVIII w. (kierunki: południowy, wschodni, północny). Miasto nawiedzały liczne klęski elementarne (pożary i zarazy). W XVI w. miasto liczyło 170 kamienic i około 1200 mieszkańców.

Sytuacja: budynek położony nieopodal ścisłego centrum miasta przy ul. Kupnera. Budynek wolnostojący ustawiony równolegle do ulicy, kalenicowo. Elewacją frontową zwrócony w kierunku południowym. Po drugiej stronie ulicy kościół pw. św. Jana Chrzciciela i Michała Archaniola. Wokół budynku chodniki z kostki betonowej oraz grunt porośnięty trawą. Od strony podwórza taras, pod nim garaże. Teren dookoła wygrodzony – słupki ceglane i ogrodzenie z prętów metalowych. Spadek terenu w kierunku północnym, z tyłu fragmenty dawnych obwarowań miejskich.

Ściany: ściany murowane z cegły ceramicznej pełnej, elewacje licowane dwukolorową cegłą (czerwoną i żółtą), elewacja podwórzowa otynkowana. Cokół z kamienia i cegły. Wnętrza otynkowane. Obróbki blacharskie, rynny i rury spustowe z blachy ocynkowanej.

Sklepienia i stropy: nad piwnicami stropy ceglane odcinkowe na belkach stalowych, stropy między kondygnacjami drewniane belkowe, na klatce schodowej strop Kleina.

Więźba dachowa: drewniana krokwiowo-belkowa

Pokrycie dachu: dachówka ceramiczna karpiówka

Posadzki, podłogi: wylewki betonowe, terrakota, parkiet, na strychu podłoga deskowa,

Schody: schody do piwnicy betonowe. Schody na klatce schodowej żelbetowe, stopnie obłożone drewnem, poręcze drewniane wtórne.

Drzwi: drzwi wewnątrz drewniane ramowo płycinowe jednoskrzydłowe, pełne i z przeszkleniem w górnej części, Drzwi oddzielające klatkę schodową dwuskrzydłowe, obecnie zdemontowane (skrzydła znajdują się w piwnicy), pozostała profilowana ościeżnica i przeszklone wielopodziałowe nadświetle oddzielone ślemieniem. Drzwi do piwnicy dwuskrzydłowe ramowo-płycinowe, w dolnej części płyciny w górnej przeszklenie oraz drzwi drewniane wtórne. Główne drzwi wejściowe drewniane jednoskrzydłowe, zakończone odcinkowo, z nadświetlem, ramowo-płycinowe od zewnątrz opierane deskami w jodełkę.

Okna: nie zachowana historyczna stolarka, obecne okna są współczesne z pcv, 3-polowe (3 skrzydłowe, górne skrzydło uchylne). Okienka piwniczne drewniane.

Rzut: budynek na planie prostokąta, z płytkim ryzalitem bocznym od strony południowej, jedna klatka schodowa od strony północno-wschodniej, wejście główne od strony zachodniej.

Bryła: budynek dwukondygnacyjny, z częściowo użytkowym poddaszem, częściowo podpiwniczony. Przekryty dachem naczółkowym. Od strony południowej płytki ryzalit boczny trójkondygnacyjny, zakończony trójkątnym szczytem przesłoniętym attyką, przekryty dachem dwuspadowym ustawionym w poprzek, na szerokość całego budynku.

Elewacja frontowa (południowa): dwukondygnacyjna, ryzalit boczny trójkondygnacyjny, trójosiowa. Otwory okienne pierwszej i drugiej kondygnacji zakończone odcinkowo, okno trzeciej kondygnacji ryzalitu zamknięte pełnym łukiem. Elewacja zakończona gzymsem konsolowym z czerwonej cegły. Szczyt ryzalitu przesłonięty attyką o spływowym kształcie, zwieńczoną żeliwnym, ażurowym ozdobnym elementem w formie iglicy. Dekorację elewacji tworzą połączenia czerwonej i żółtej licówki. Narożniki, obramienie szczytu, obramienia okien i poziome pasy między oknami z czerwonej cegły. Nadproża okien licowane na przemian dwukolorową cegłą. Pod otworami okiennymi płyciny, w drugiej i trzeciej kondygnacji wypełnione geometryczną dekoracją z dwukolorowej cegły. Pod oknami drugiej kondygnacji fryz wypełniony żółtą cegłą ustawioną skośnie w obramieniu z czerwonej cegły. Pomiędzy oknami drugiej i trzeciej kondygnacji ryzalitu tynkowany na czerwono płycina o kształcie równoramiennego krzyża. W szczycie ryzalitu okrągłe okienko w formie blendy w obramieniu z czerwonej cegły.

14. Kubatura	15. Powierzchnia użytkowa	16. Przeznaczenie pierwotne	17. Użytkowanie obecne
358,5 m ³	184 m ²	budynek plebanii	biblioteka – pomieszczenia wypożyczalni i czytelní
18. Prace budowlane i konserwatorskie, ich przebieg i dokumentacja		19. Stan zachowania (fundamenty, ściany zewnętrzne, ściany wewnętrzne, sklepienia, stropy, konstrukcje dachowe, pokrycie dachu, wyposażenie i instalacje)	
W budynku prowadzone były bieżące prace remontowe - brak dokumentacji.		<p>Stan zachowania budynku zadowalający, wnętrza wyremontowane. Występują zawilgocenia w piwnicy, zabrudzenia na elewacjach, miejscowe ubytki spoin, wtórne cementowe spoiny oraz miejscowe spękania.</p>	
		20. Najpilniejsze postulaty konserwatorskie	
		W ramach prac remontowo-konserwatorskich należałoby zaplanować remont dachu, renowację elewacji, przywrócenie drewnianej stolarki.	

21. Akta archiwalne (rodzaj akt, numer i miejsce przechowywania)

1. Archiwum Wojewódzkiego Urzędu Ochrony Zabytków w Olsztynie –teczka obiektu: zabudowa ulicy Kupnera.

Podczas kwerendy w Wojewódzkim Archiwum Państwowym w Olsztynie nie znaleziono dokumentów na temat przedmiotowego budynku.

22. Bibliografia

1. J. Tytus – Wańkowska, Dokumentacja historyczno – architektoniczno dla starego miasta w Lubawie, Olsztyn 1980 (archiwum WUOZ w Olsztynie).
2. W. Tomiska, J. Kubiak, W. Szymanowski, Lubawa woj. Olsztyńskie. Studium historyczno – urbanistyczne do planu zagospodarowania przestrzennego miasta, Warszawa 1960 (archiwum WUOZ w Olsztynie).
3. J. Śliwiński, Lubawa. Z dziejów miasta i okolic, Olsztyn 1982.
4. G. Liek, Stadt Löbau In Westpreussen, Marienwerder 1892.

23. Źródła ikonograficzne i fotografie (rodzaj, miejsce przechowywania)

Zdjęcia archiwalne budynku pochodzą z:

1. J. Tytus – Wańkowska, Dokumentacja historyczno – architektoniczno dla starego miasta w Lubawie, Olsztyn 1980 (zdjęcie budynku z 1980r.).
2. Lubawa wczoraj i dziś, Lubawa 1997 (widok ul. Kupnera z początku XX w.)

24. Uwagi różne

25. Opracował

Urszula Ulatowska, VII 2007 r.

tekst

Urszula Ulatowska, VII 2007 r.

plany, rysunki

Urszula Ulatowska, VII 2007 r.

zdjęcia fotograficzne

Urszula Ulatowska, VII 2007 r.

miejsce przechowywania negatywów:

WUOZ w Olsztynie

Karta po wypełnieniu podlega ochronie na podstawie przepisów prawa autorskiego.

26. Adnotacje o inspekcjach, informacje o zmianach (daty, imiona i nazwiska wypełniających)

1. Miejscowość: Lubawa województwo: warmińsko-mazurskie powiat: iławski gmina: Lubawa	2. Obiekt (nazwa jak w karcie) KAMIENICA ul. Kupnera 17	3. Zawartość wkładki (nazwa obiektu lub materiału uzupełniającego) Historia, fotografie
--	---	--

Cd. pkt 12

Poza murami funkcjonowały kaplice, a w mieście także klasztor i ratusz (pierwotnie usytuowany w pośrodku rynku – spłonął w 1724r., następnie przeniesiony w inne miejsce). W XVIII w. zabudowa nie wychodziła praktycznie poza ramy zabudowy średniowiecznej. Istniało już wówczas wiele domów murowanych. Na skutek pierwszego rozbioru Polski w 1772r. Lubawa przeszła we władanie Prus. Miasto liczyło wówczas około 1500 mieszkańców. Ulokowano tu garnizon. W 1724r. spaliła się niemal cała Lubawa. Zakończył się wówczas pewien etap pomyślnego rozwoju miasta. W 1789r. było jeszcze 113 placów budowlanych. Z okresu odbudowy zachowało się do dziś kilka budynków w rynku (ul. Kilińskiego). Miasto na krótko znalazło się w granicach Księstwa Warszawskiego.

Wiek dziewiętnasty był pomyślnym okresem dla rozwoju miasta, także przestrzennego. Wprawdzie zamek popadł w ruinę, a w 1854 r. wielki pożar strawił część miasta. Jednak Lubawa stała się miastem powiatowym. Na rozwój przestrzenny znacznie wpłynęło uruchomienie połączeń kolejowych Lubawy z innymi miastami i ulokowanie dworca na północny – zachód od centrum. Rozbudowały się wówczas dzięki temu przedmieścia, powstał nowy układ ulic. W 1879 r. ulice otrzymały tabliczki z nazwami, a domy numery, pojawił się bruk i oświetlenie ulic. Mury miejskie uległy rozbiórce i przeznaczone na materiał budowlany, tereny fosi zostały sprzedane użytkownikom prywatnym. Lubawa rozwijała się dynamicznie - funkcjonowało wiele szkół i nowych instytucji: poczta, szpital, sąd, bank, działały także zakłady przemysłowe i rzemieślnicze. W 1892r. miasto liczyło 4593 mieszkańców. Ulica Kuppener Strasse istniała w Lubawie już w tym okresie (wykazuje na to mapa z 1890r). Odpowiadała ona wcześniejszym terenom określanym mianem przedmieścia klasztorowego (Kloster – Vorstadt), znajdującym się po zachodniej stronie układu urbanistycznego. W latach późniejszych pisownia nazwy tej ulicy uległa niewielkiej zmianie (Kuppner Strasse). Została ona zabudowana przede wszystkim pod koniec XIX w. i na początku wieku XX.

Po pierwszej wojnie światowej Lubawa znalazła się w granicach państwa Polskiego. Następował dalszy rozwój przestrzenny. W 1923r. rada miasta zakupiła 16 ha ziemi na cele rozbudowy miasta. W latach 20 – tych XX w. wybrukowano wiele ulic. W okresie tym (pierwsze dwudziestolecie XX w.) został wzniesiony budynek przy ul. Kupnera 17. Pierwotnie pełnił on funkcję plebani pobliskiego kościoła renesansowego pw. św. Jana z klasztorem. Wskazuje na to elewacja frontowa budynku zaopatrzona w krzyż. W 1938r. Lubawa liczyła 5990 mieszkańców.

Po drugiej wojnie światowej miasto było zniszczone prawie w 80 %. Zdeastrowana była infrastruktura komunalna. Lubawa liczyła 2800 mieszkańców. Budownictwo mieszkaniowe zaczęło się rozwijać jednak dopiero po 1956r. Budowano w latach kolejnych przede wszystkim bloków mieszkalnych oraz osiedla domów jednorodzinnych. W latach 80 – tych XX w. opracowano studium rewitalizacji śródmieścia Lubawy. Dzisiejsza ul. Kupnera nosiła wówczas nazwę 22 – go Lipca.

Historyczny układ sieci ulic na terenie Starego Miasta Lubawy został zachowany. Historycznie zachowana zabudowa ulicy Kupnera składa się dziś przede wszystkim z budynków powstałych w XIX wieku i na początku wieku XX. Podobnie jest z zabudową przy innych ulicach np.: Kilińskiego, Pomorską, Św. Barbary. W obrębie rynku budowle z tego okresu są obiektami piętrowymi, na przedmieściach parterowymi. Na terenie Lubawy zachowały się ponadto budynki w stylu barokowym (ul. Zamkowa), pseudobarokowym (ul. Kupnera) oraz kamienice w stylu klasycystycznym (ul. Kilińskiego), secesyjnym (ul. Gdańska) i eklektycznym (Św. Barbary). Przy ul. Kupnera 14 zachował się także magazyn – spichlerz wzniesiony w XIX w.

Budynek przy ul. Kupnera 17 w latach 80 – tych był przez pewien okres użytkowany przez Spółdzielnię Pracy „Grunwald”, która zwróciła się do Wojewódzkiego Konserwatora Zabytków z zapytaniem o koszty i formalności związane z remontem budynku, ponieważ wg. nich takiego on wymagał, gdyż znajdował się w niedostatecznym stanie technicznym. Obecnie w budynku mieści się Miejska Biblioteka Publiczna.



1.



2.



3.

1. Miejscowość: Lubawa województwo: warmińsko-mazurskie powiat: iławski gmina: Lubawa	2. Obiekt (nazwa jak w karcie) KAMIENICA ul. Kupnera 17	3. Zawartość wkładki (nazwa obiektu lub materiału uzupełniającego) Opisy , fotografie, spis fotografii
--	---	---

Cd. pkt 13

Elewacja podwórzowa (północna): w partii przyziemia otwór drzwiowy i małe okienko obok, zakończone prosto. Pozostała elewacja gładka, otynkowana, zakończona ceglany gzymsem uskokowym, z boku wyższa część zakończona trójkątnym szczytem. Narożniki i obramienia otworów licowane cegłą.

Elewacje szczytowa (zachodnia): dwukondygnacyjna z poddaszem, dwuosiowa. Otwory okienne i otwór drzwiowy zamknięte łukiem odcinkowym. Elewacja zakończona szczytem o zarysie trapezu, obwiedzionym gzymsem konsolkowym z czerwonej cegły. W szczycie otwór okienny na osi. Dekorację elewacji tworzą połączenia czerwonej i żółtej licówki. Elewacja licowana żółtą cegłą, narożniki, obramienia okien i poziome pasy między i pod oknami z czerwonej cegły. Nadproża okien licowane na przemian dwukolorową cegłą. Pod otworami okiennymi płyciny.

Elewacje szczytowa (wschodnia): dwukondygnacyjna. Otwory okienne na bocznej osi, zamknięte łukiem odcinkowym. Elewacja zakończona gzymsem konsolkowym z czerwonej cegły. Dekorację elewacji tworzą połączenia czerwonej i żółtej licówki. Elewacja licowana żółtą cegłą, narożniki, obramienia okien i poziome pasy między i pod oknami z czerwonej cegły. Nadproża okien licowane na przemian dwukolorową cegłą.

Instalacje: elektryczna, wodno-kanalizacyjna, telefoniczna, c.o.

Spis fotografii:

1. elewacja frontowa (południowa)
2. widok na elewację południową i wschodnią
3. elewacja zachodnia
4. elewacja wschodnia
5. elewacja północna
6. okno I kondygnacji elewacji pld.
7. otwór okienny II kondygnacji ryzalitu (elewacji pld.)
8. drzwi wejściowe (elewacja .ach.)
9. drzwi wewnątrz
- 10-11. widok na klatkę schodową i otwór drzwiowy, zdemontowane skrzydła drzwi (w piwnicy)
12. drzwi do piwnicy
13. fragment więźby
- 14-15. piwnica



4.



5.



6.

1. Miejscowość: Lubawa
województwo: warmińsko-mazurskie
powiat: iławski
gmina: Lubawa

2. Obiekt (nazwa jak w karcie)

KAMIENICA
ul. Kupnera 17

3. Zawartość wkładki (nazwa obiektu lub materiału uzupełniającego)

Materiały archiwalne, rzut przyziemia



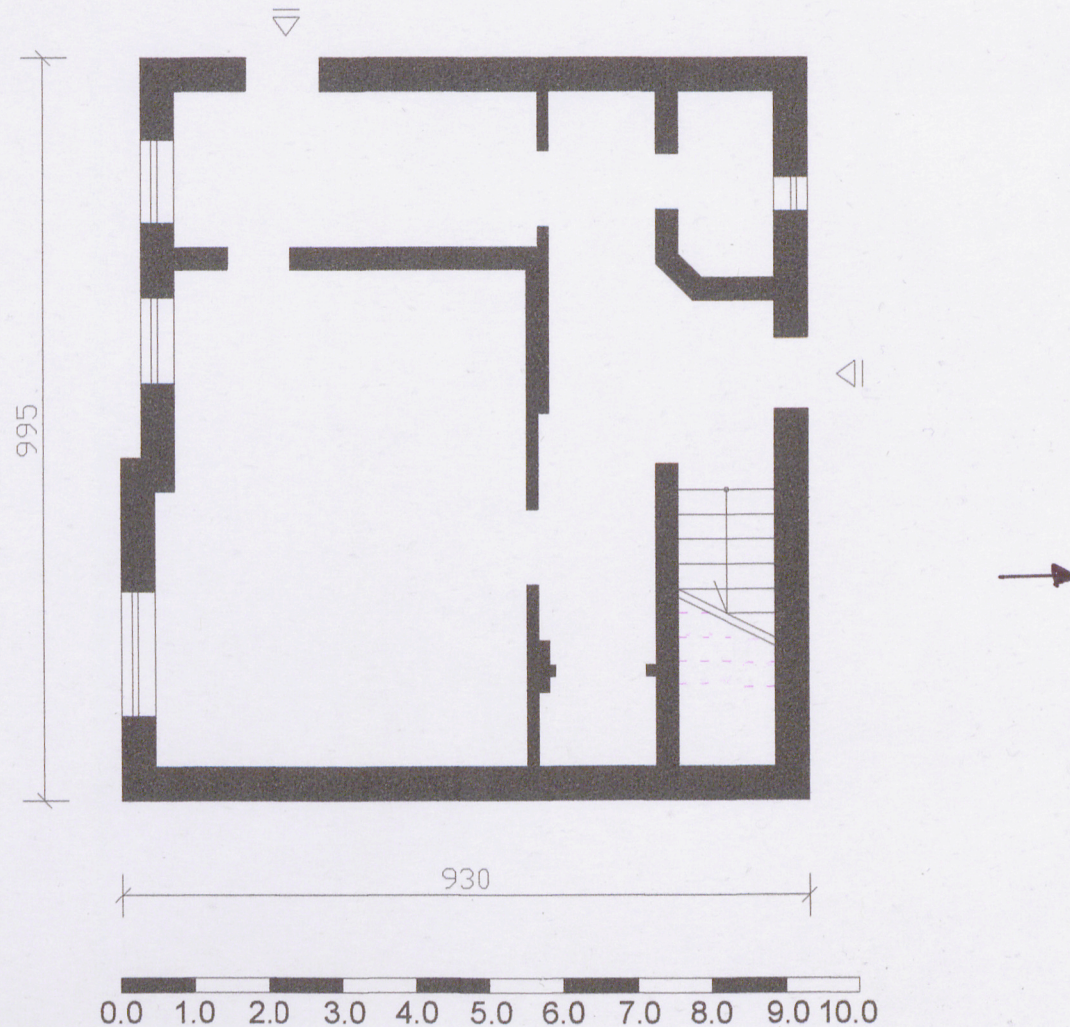
Widok ul. Kupnera z początku XX w.



Zdjęcie z 1980 r.

1. Miejscowość: Lubawa województwo: warmińsko-mazurskie powiat: iławski gmina: Lubawa	2. Obiekt (nazwa jak w karcie) KAMIENICA ul. Kupnera 17	3. Zawartość wkładki (nazwa obiektu lub materiału uzupełniającego) rzut przyziemia
--	---	---

SKALA 1:100



Wkładkę założyła: Urszula Ulatowska , 2007 r.
Miejsce przechowywania materiałów: WUOZ, Olsztyn

WKŁADKA DO KARTY EWIDENCYJNEJ ZABYTKÓW ARCHITEKTURY I BUDOWNICTWA**ZAŁĄCZNIK NR 4**

1. Miejscowość: Lubawa
województwo: warmińsko-mazurskie
powiat: iławski
gmina: Lubawa

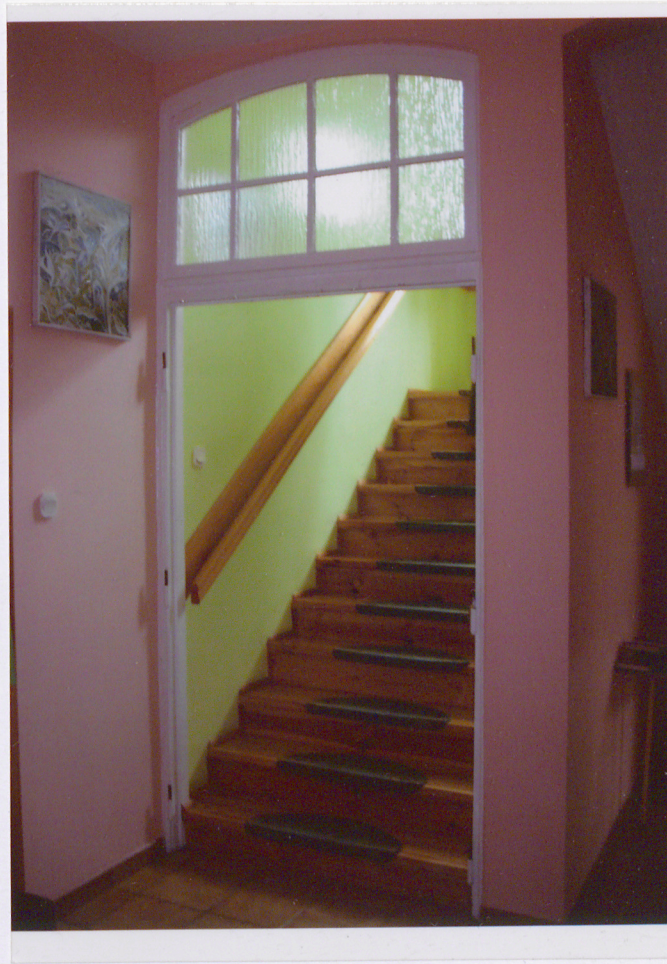
2. Obiekt (nazwa jak w karcie)

KAMIENICA
ul. Kupnera 17

3. Zawartość wkładki (nazwa obiektu lub materiału uzupełniającego)

fotografie





WKŁADKA DO KARTY EWIDENCYJNEJ ZABYTKÓW ARCHITEKTURY I BUDOWNICTWA**ZAŁĄCZNIK NR 5**

1. Miejscowość: Lubawa
województwo: warmińsko-mazurskie
powiat: iławski
gmina: Lubawa

2. Obiekt (nazwa jak w karcie)

KAMIENICA
ul. Kupnera 17

3. Zawartość wkładki (nazwa obiektu lub materiału uzupełniającego)

fotografie



