

1. Obiekt

1205 KOŚCIÓŁ PROTESTANCKI  
Ob. RZYM. - KATOLICKI FILIALNY

2. Czas powstania

1715 r.  
wieża 1821 r.

3. Miejscowość

JERUTKI

4. Adres

12-132 Jerutki

nr hipoteczny

5. Przynależność administracyjna

województwo olsztyńskie

gmina Świętajno

6. Poprzednie nazwy miejscowości

Klein Jerutten

7. Przynależność administracyjna  
przed 1 VI 1975

województwo olsztyńskie

powiat Szczytno

8. Właściciel i jego adres

Diecezja Olsztyńska,  
Parafia w Świętajnie,

9. Użytkownik i jego adres

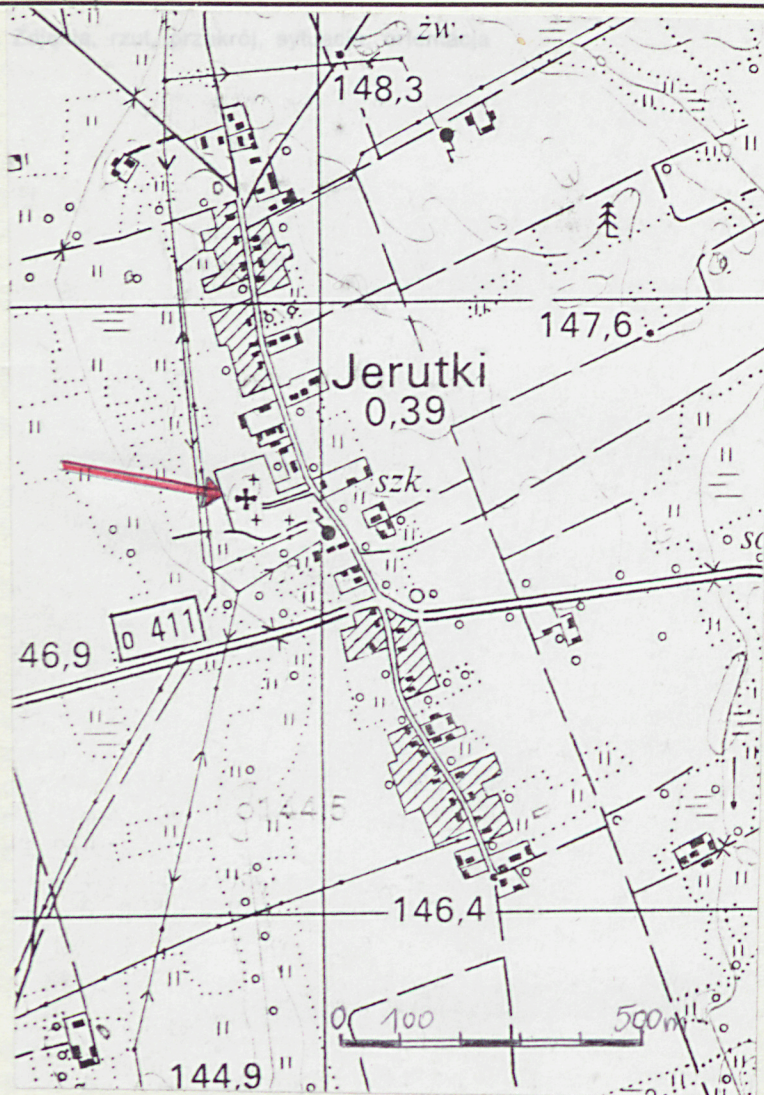
Parafia w Świętajnie,  
mieszkańcy Jerutek

10. Rejestr zabytków

Nr 1118

data 15.04.1968.

11.



2.



Wieś Jerutki leży ok. 10 km na wsch. od Szczytna, ok. 7 km na N-E od szosy Szczytno - Rozogi, pośród lasów. Rozciąga się z południa na północ, wzdłuż jednej wiejskiej drogi przeciętej poprzecznie szosą prowadzącą do Świętajna.

Kościół usytuowany ok. 250 m od skrzyżowania z tą szosą, po zach. stronie wiejskiej drogi, w zach. części czworobocznego cmentarza kościelnego, oddległy od drogi ok. 80 m. Orientowany, z nieznacznym odchyleniem na pn.

Stary cmentarz z częściowo zachowanymi nagrobkami sprzed 1945 r. i kilkunastoma nagrobkami po 1945, z uszkodzonym masywnym nagrobkiem poległych mieszkańców parafii w latach 1914-1918 stojącym w pobliżu drogi. Z wykrojonej działką w narożniku N-E, na której stoi dawna pastorówka. Od drogi ogrodzony nowym /1990 r./ ogrodzeniem z silikatowej cegły, pomiędzy której słupkami drewniany parkan. Z pozostałych stron siatka druciana. Teren cmentarza porastają nieregularnie rozmieszczone stare drzewa: kasztany, świerki.

Korpus nawowy kościoła wzniesiony w konstrukcji drewnianej, szkieletowej, słupowo-ryglowej z zastrzałami przy narożnikach /podwaliny 21x23, słupy i rygle: 21x23, murłaty 26x22/, z ścianami spoczywającymi na fundamentach z kamienia polnego na zaprawie wapiennej, częściowo wymienionymi na murowaną wysoką ławę sięgającą poziomu 1. rygla. Konstrukcja z fachami wypełnionymi cegłą, tynkowana od wewnątrz w całości, na zewnątrz tylko w fachach. Obecnie od wewnątrz ściany obmurowane pustakami z sioporeksu "na pół cegły", tynkowane. Słupowo-ryglowy szczyt zach. widoczny na poddaszu nawy.

Wieża wzniesiona z cegły w wątku krzyżowym, miejscami nieregularnym, tynkowana tylko na zewnątrz.

STROPY: w głównej przestrzeni kościoła pozorna kolebka o łuku odcinkowym, podbita do więźby dachowej, z nowym pułapem z wąskich desek podbitym do starego oryginalnego z szerokich desek, mającego pierwotnie polichromię !!  
Nad emporami strop belkowy z pułapem j.w. W części wsch. na przedłużeniu stropów empor strop o nanalogicznej konstrukcji, o pułapie spływającym odcinkowo ku ścianom. Pod emporami oraz w kuchcie stropy belkowe nagie z belkami o sfazowanych krawędziach ze spływami. Wszystkie stropy w nawie lakierowane.

W wieży kilka poziomów stropów nągich, ze zdekompletowanymi podłogami.

Więźba dachowa nad kościołem złożona: stolcowa - wieszarowa, 3-kondygnacyjna. W 1. kondygnacji dwa rzędy szeroko rozstawionych niskich stolcy stojących na niepełnych belkach wiązarowych. Belki te spoczywają jednym końcem na masywnej murłacie ścian obwodowych, a z drugiej strony na masywnej wzdłużnej belce podpartej słupami empor.

Wieś Jerutki została założona przywilejem książęcego nadleśniczego von Manteuffel z 23.01. 1687 r. jako wieś smolarzy.

Kościół protestancki wzniesiony w 1715 r., wieża dobudowana w 1821 r, /data na chorągiewce wieży/.

Do 1945 r. należał do parafii protestanckiej. Następnie w bliżej nieokreślonym czasie opuszczony przez nią, zaczął popadać w ruinę, dewastowany. Większość wyposażenia ruchomego rozproszona lub zaginiona. Najstarszy, brązowy dzwon obecnie na terenie Niemiec.

Na początku lat 80-tych przejęty przez Kościół katolicki, parafię w pobliskim Świętajnie. Staraniem tamtejszego proboszcza i parafian, przy wsparciu Wojewódzkiego Konserwatora Zabytków w Olsztynie odremontowany.



14. Kubatura	15. Powierzchnia użytkowa	16. Przeznaczenie pierwotne Kościół protestancki	17. Użytkowanie obecne Kościół rzyms.-katolicki filialny
18. Prace budowlane i konserwatorskie, ich przebieg i dokumentacja  W związku z planowanym remontem w 1983 r. wykonano "Orzeczenie Techniczne Remontu Kościoła w Jerutkach" autor mgr inż. Bronisław Długosz z Olsztyna. Ten i inne dokumenty na plebanii w Świętajnie. W ramach rozpoczętego w 1984 r. remontu wykonano następujące prace /w mniejszym zakresie niż wskazywało w/w orzeczenie/: - rozebrano kruchtę /zakrystię ?/ przyskośnym pn. boku prezbiterium, usunięto pewne partie ścian w przyziemiu do poziomu 1. rygla i zastąpiono murowaną ławą. - wymieniono część spróchniałych elementów szkieletowej konstrukcji na nowe, <u>ale wcześniej obmurowano całe wnętrze</u> murem z sipereksowych pustaków "na pół pustaka" postawionych na odrębnych fundamentach. Te mury przejęły ciężar więźby dachowej. - przełożenie i uzupełnienie dachówki na dachu korpusu głównego, otynkowanie wnętrza i elewacji zewnętrznych w fachach. Założenie nowej stolarki okiennej. Remont i nowe podbicie pułapu stropu do starego.  Zrezygnowano z założenia stalowych ściąg na "rzymskie śruby", z wymiany murłaty, z położenia nowej posadzki - to ostatnie z braku funduszy.  <u>Obecnie planowany jest remont wieży.</u> W 1982 r. Konserwacja empory organowej przez PP PKZ Olsztyn pod kier. mgr Jadwigi Krupy.		19. Stan zachowania (fundamenty, ściany zewnętrzne, ściany wewnętrzne, sklepienia, stropy, konstrukcje dachowe, pokrycie dachu, wyposażenie i instalacje)  Korpusu głównego dobry. Mury w dobrym stanie, ze śladami wcześniejszej działalności spuszczała. Stan stropu - pokrytego papą dobry. Stan więźby dobry, ale pewnym zagrożeniem ubytki dachówek w kszach dachu przy kruchcie. Ponadto stare ognisko wilgoci, spróchniałe w murłacie i belce gzymsowej nad wsch. ścianą prezbiterium i od pd. Raczej brak śladów obecności owadów na więźbie. Polichromia na słupach empor i balustradzie ze starymi uszkodzeniami, po konserwacji zachowanych fragmentów. Słupa ceglana posadzka wytarta, popękana, ale nie powinna być wymieniana.  Wieża w gorszym stanie - przed pracami remontowymi. Stan murów, wieży dachowej dobry. Znaczne ubytki pokrycia dachowego powodującego zacieki. Zacieki także przez otwory okienne pozbawione wypełnienia. Stąd pewne elementy w niektórych miejscach spróchniałe, szczególnie belka stanowiąca oparcie najwyższych schodów konstrukcji. Także zmurszały niektóre ceglane węgarki. Pomarańczowy grzyb na podłodze przy dzwonach.	
		20. Najpilniejsze postulaty konserwatorskie  Remont dachu wieży i wstawienie zabezpieczenia otworów okiennych. Uzupełnienie koszy dachowych przy kruchcie.	



21. Akta archiwalne (rodzaj akt, numer i miejsce przechowywania)

- mgr inż. Bronisław Długosz, Orzeczenie techniczne remontu kościoła w Jerutkach, gm. Świętajno, Olsztyn 1983, mps; ten i inne dokumenty związane z remontem kościoła na plebanii w Świętajnie,

22. Biblioteka

- Olsztyński Biuletyn Konserwatorski '88, Olsztyn 1988, s. 61, 72.
- Słownik Geograficzny Królestwa Polskiego, Warszawa 1882, T 3, s. 565,

23. Źródła ikonograficzne i fotografia (rodzaj, miejsce przechowywania, sygnatury)

24. Uwagi różne Por. kartę pastorówki

25. Opracował

tekst mgr Karol Guttmejer, październik 1993.

imię, nazwisko, data, podpis

plany, rysunki K. Guttmejer, X. 1993.

imię, nazwisko, data, podpis

zdjęcia fotogr. K. Guttmejer, X. 1993.

imię, nazwisko, data, podpis

miejsce przechowywania negatywów

KARTA PO WYPEŁNIENIU PODLEGA OCHRONIE NA PODSTAWIE PRZEPISÓW PRAWA AUTORSKIEGO

26. Adnotacje o inspekcjach, informacje o zmianach (daty, imiona i nazwiska wypełniających)

27. Załączniki

wkładka nr 1: c.d. opisu,  
wkładka nr 2: zdjęcia, plan, przekrój, sytuacja  
wkładka nr 3, 4, 5; zdjęcia,  
wkładka nr 6: zdjęcia i spis zdjęć,



1. Miejscowość <b>JERUTKI</b> woj. olsztyńskie	2. Obiekt (nazwa jak w karcie) <b>Kościół protestancki, ob. katolicki,</b>	3. Zawartość wkładki (nazwa obiektu lub materiału uzupełniającego) <b>c.d. opisu,</b>
------------------------------------------------------	-------------------------------------------------------------------------------	------------------------------------------------------------------------------------------

c.d. OPISU

/wieżba dachowa c.d./ Stolce te dźwigają płatwi pośrednie, w które wcięte są leżące na nich jętki. Na nich stoją dwa rzędy stolcy, bliższych osi dachu, także z płatwiami wzdłużnymi, na których leżą wcięte jętki. Od ścian magistralnych biegną równoległe do krokwi długie zastrzały przecinające jętki 1. kondygnacji, podpierające stolce ~~\*/~~ ~~podwieszony do końcówek krokwi w kalenicy~~. Pełny wiązar co 4. i 5. kozioł. Pułap pseudo-kolebki podbity do mieczy zaczopowanych do zastrzałów.

Wieżba nad kruchtą krokwiowa ze starych grubych elementów użytych wtórnice, na co wskazują gniazda i nacięcia w miejscach obecnie niekonstrukcyjnych.

Wieżba na wieży: osiowy stolec stający na płatwi stopowej wciętej poprzecznie do belek wiązarowych, podparty 4. zastrzałami. Krokwie z nasównicami dołem zaczopowane w belkach wiązarowych i poprzecznych do nich belkach kulawkowych oraz płatwi stopowej. Wszystkie w/w belki leżą na murłatach wmurowanych w koronę muru. Stolec dźwiga banię z chorągiewką z datą 1821.

Dachy korpusu pokryte dachówką esówką z szerokimi starymi gąsiorami o dekoracyjnie grzebieniastej krawędzi, na deskowaniu. Na wieży stara gruba dachówka karpiówka w koronkę.

Empory 1-kondygnacyjne wsparte na masywnych okrągłych filarach podpierających także konstrukcję wieżby i stropy. Dodatkowo wprowadzono podczas ostatniego remontu węższe, pośrednie okrągłe słupy odrębne dla każdego poziomu. O konstrukcji belkowej, z pełną balustradą ramowo-płycinową w oryginalnych partiach, z polichromią, a także z nową balustradą z desek, pełną, z grubą profilowaną poręczą.

Posadzka oryginalna: stare ceglane, keadratowe, skośnie układane płytki, pod emporami oraz w kruchcie z cegieł układanych płasko w kwadraty. Na emporach nowe podłogi z desek, jedynie przy wieży pod prospektem stare szerokie deski.

Schody: na odcinki empor przy ołtarzu Stare 1.-biegowe, drabiniaste od pd. i zabudowane, a od pn. z nową listwową balustradą i starą profilowaną poręczą. W kruchcie drewniane, drabiniaste, zabiegowe bez balustrady. Na wieżbę z empory stare drabiniaste. W wieży kilka niezależnych 1-biegowych schodów na poszczególnych poziomach.

STOLARKA: drzwi w kruchcie deskowe 2-skrzydłowe ze szpungami, opierane z zewnątrz deskami o profilowanych krawędziach, w jodełkę, nabijane ćwiekami, na zewnętrznych zawiasach nowych pasowych i hakowych-pionowych, ze śladami starych dekoracyjnych esowych zawiasów od wewnątrz, bez oryginalnego zamka, z odcinkowym niskim nadświetlem. Od wsch. 1-skrzydłowe deskowe ze szpungami opierane w jodełkę szerokimi deskami o profilowanych krawędziach, ujętych w ramę, na zewnętrznych zawiasach hakowych - kątowych, nowych, ślad zamka skrzynkowego, w ościeżnicy.

X/ ERRATA: po słowie "stolce" winno być: " 2. kondygnacji. Od stolcy 1. kondygnacji biegną, przecinając jętkę kolejne zastrzały podpierające osiowy wieszak podwieszony do końcówek krokwi w kalenicy".

Wkładkę założył: K. Guttmejer, X. 1993.  
(imię, nazwisko, data)

Miejsce przechowywania negatywów: .....



## c.d. OPISU

/drzwi c.d./ W wieży 2-skrzydłowe deskowe, opierane w jodełkę szerokimi deskami o profilowanych krawędziach, na zewnętrznych zawiasach hakowych - kątowych, w ościeżnicy z opaską, z odcinkowym nadświetlem.

Okna: w korpusie nowe stałe w ościeżnicach, duże prostokątne 15-kwaterowe o grubych masywnych szczeblinach. W kuchcie także nowe ościeżnicowe okno, 2-dzielne 16-kwaterowe, bez zawiasów, wyjmowane. W wieży kwadratowe ościeżnicowe ze słupkiem bez zachowanych ramiaków, także półokrągłe ościeżnicowe ze słupkiem oraz okrągłe krosnowe.

Konstrukcja nośna dzwonów w wieży: drewniana, słupowo-ramowa z "krzyżem św. Andrzeja". Zachowane jedno pierwotne jarzmo, dekoracyjnie wycięte z masywnego kłosa skutego kowalskimi obejmami, bez oryginalnego dzwonu. 3 stalowe dzwony wiszą na stalowych jarzmach, na jednym dzwonie inskrypcja: "Joh. G.... Wer Zu Mir Kommt. Den Werde Ich Nicht Von Mir Stossen 1855".

PLAN: prosty, jednolity: korpus główny prostokątny /ok. 1:1,5/ przechodzi w trójboczną część wsch. prezbiterium. Kościół jednonawowy z boczni 1-kondygnacyjnymi emporami obiegającymi prawie całe wnętrze za wyjątkiem dwóch przęseł przy prezbiterium i za ołtarzem. Na osi boku pd. prostokątna kruchta. Na osi elewacji zach. kwadratowa o masywnych murach dobudowana wieża. /rozebrano podczas remontu kruchtę lub zakrystię, przy skośnym pn. boku prezbiterium/.

Bryła: jednolita, zwarta. Przykryta dachem 2-spadowym, przechodzącym w 3-spadowy nad prezbiterium. Kruchta tej samej wysokości, mieszcząca schody na emporę, przykryta jest niższym o połowę dachem 2-spadowym. Wieża kubiczna, dość wysoka, przykryta dachem namiotowym.

Elewacje: o czytelnym czarno-białym rysunku szkieletowej konstrukcji, ze zróżnicowaną partią obetonowanego cokołu partii fundamentów: w oryginalnej wysokości tylko w dwóch ścianach prezbiterium i dwóch niecałych ścianach kruchty, w pozostałych partiach elewacji cokół sięga pierwszego rygla. Duże prostokątne okna, zespolone po dwie pary w długich bokach kościoła, pojedyncze za ołtarzem i znacznie mniejsze w skośnych ścianach. Wieża o gładkich elewacjach podzielonych płaskimi opaskami na trzy kondygnacje, z wejściem od zach., ze skromnym profilowanym gzymsiem wieńczącym, ze zróżnicowanymi otworami okiennymi w poszczególnych kondygnacjach.

Wokół korpusu stara oryginalna profilowana belka gzymsowa, a nad nią podwieszona wycinana listwa podokapowa.

Wnętrze: Pułap stropu nowy. Oryginalne słupy podpierające strop, balustrady empor z ornamentałą białą, szarą, niebieską i czarną akantową polichromią. Nowe słupy w surowym drewnie. Także stare ławki polichromowane w podobnych kolorach. Ołtarz o zrębowej konstrukcji mensy /!!!/, architektoniczny barokowy - 1 poł. XVIII w., ze wstawioną później w XIX w. amboną. Prospekt organowy XVIII-wieczny bez piszczałek. Po pd. stronie wejścia z wieży do nawy, pod emporą duża piaskowcowa płyta epitafium z ok. 1711 r. Na zach. ścianie nawy imitacja konstrukcji szkieletowej wykonana z grubych desek, pokazująca pierwotny wygląd.

Instalacje: elektr. /były piece węglowe - rozebrane/, odgromowa.



1. Miejscowość **JERUTKI**  
woj. olsztyńskie

2. Obiekt (nazwa jak w karcie)  
kościół protestancki, ob. katolicki,

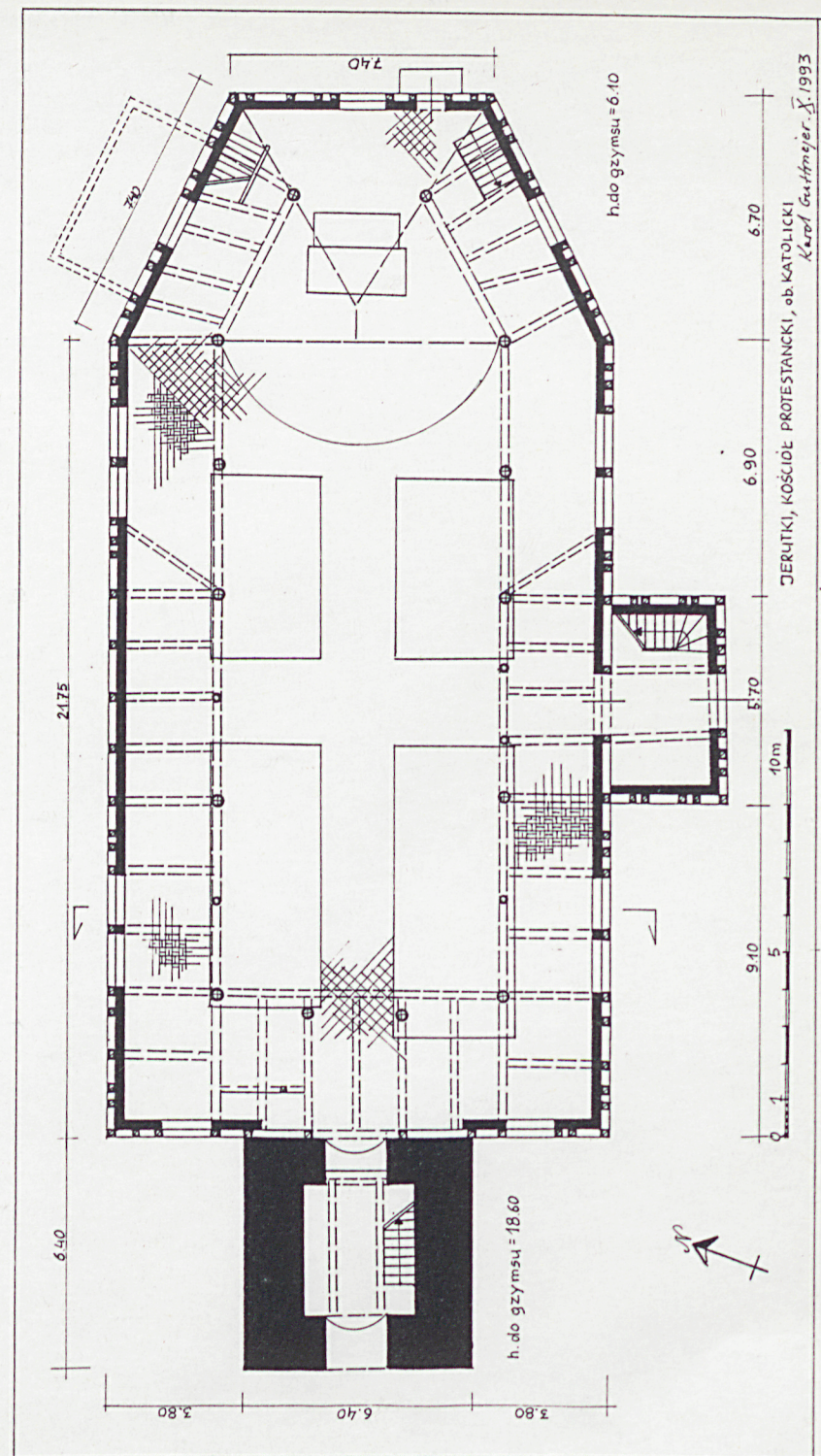
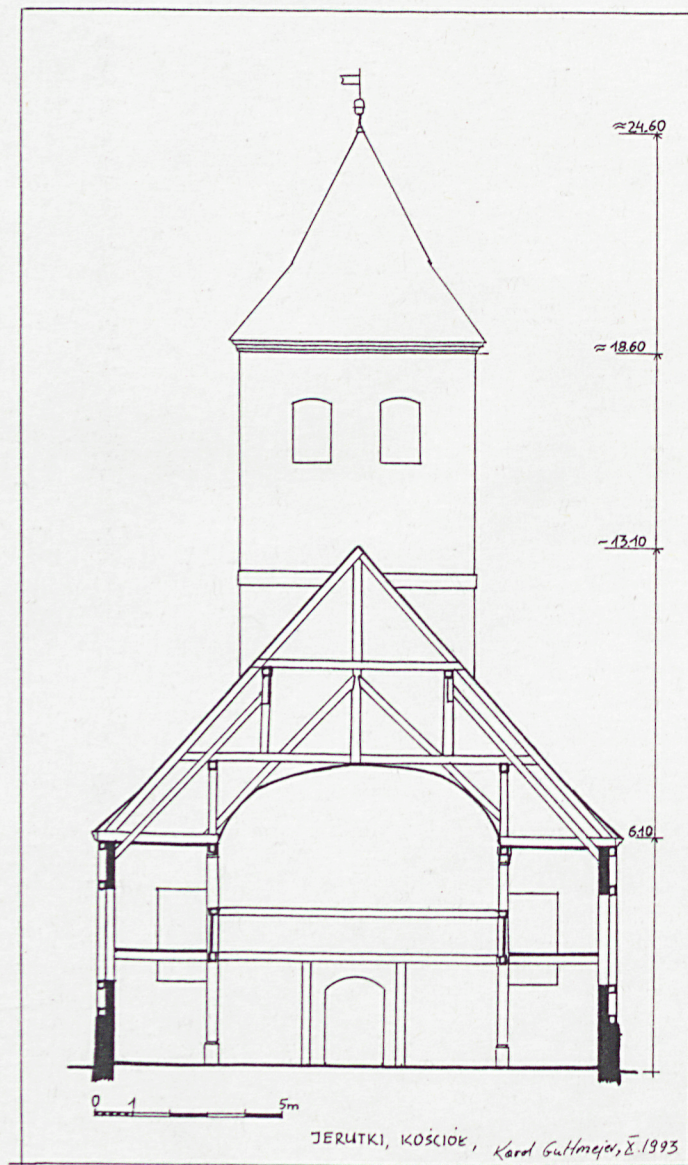
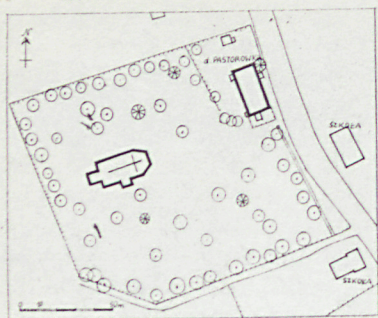
3. Zawartość wkładki (nazwa obiektu lub materiału uzupełniającego)  
zdjęcia, plan, przekrój, sytuacja.



Wkładkę założył: **K. Guttmejer, X. 1993.**  
(imię, nazwisko, data)

Miejsce przechowywania negatywów: .....  
Z-d Poligr. Jan Jasiński W-wa, ul. Wolna 13, tel. 12-43-83







1. Miejscowość

JERUTKI  
woj. olsztyńskie

2. Obiekt (nazwa jak w karcie)

kościół protestancki, ob . katolicki zdjęcia,

3. Zawartość wkładki (nazwa obiektu lub materiału uzupełniającego)



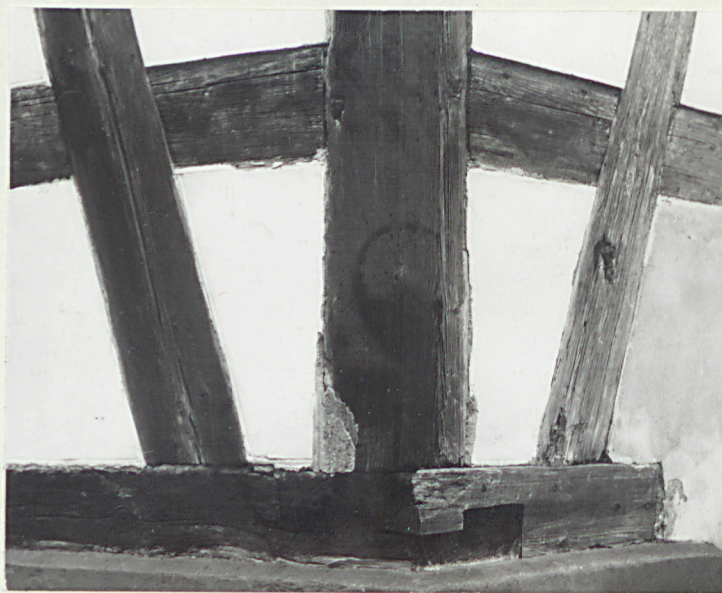
9



10



11



12



13

Wkładkę założył: K. Guttmejer, XI. 1993.  
(imię, nazwisko, data)

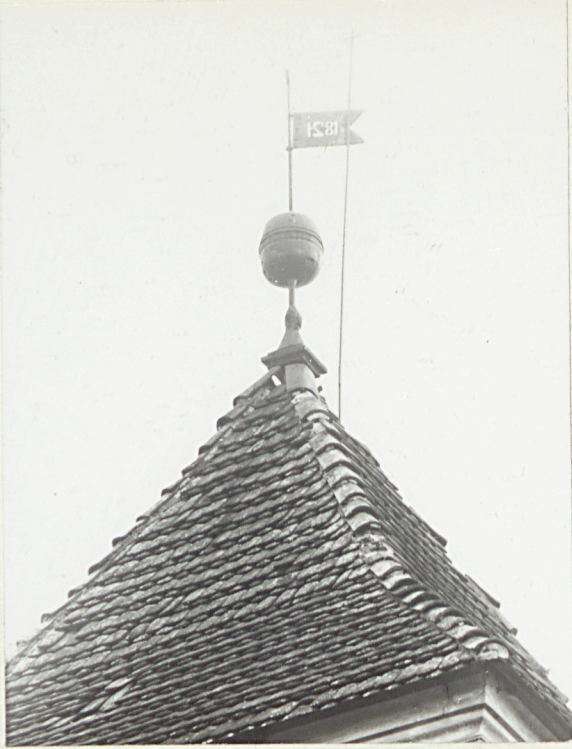
Miejsce przechowywania negatywów: .....

Z-d Poligr. Jan Jasiński W-wa, ul. Wolna 13, tel. 12-43-83





14.



15.



16.



17.



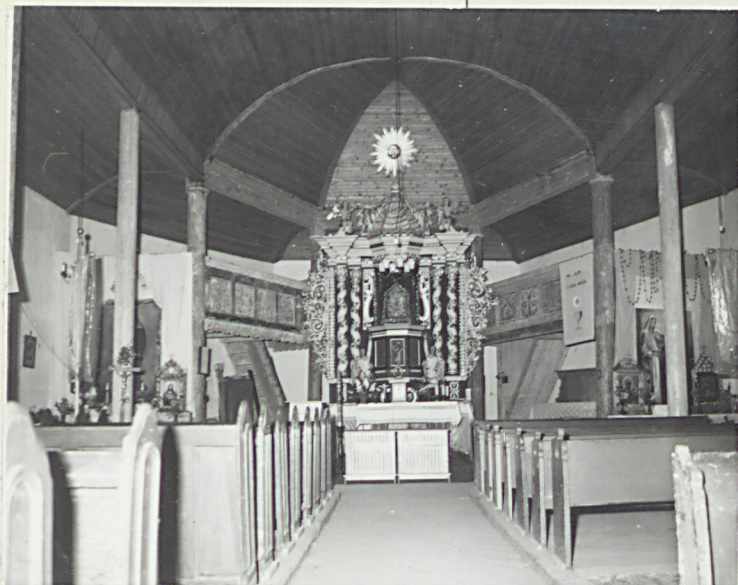
18.



19.



1. Miejscowość <b>JERUTKI woj. olsztyńskie</b>	2. Obiekt (nazwa jak w karcie) <b>kościół protestancki, ob. katolicki,</b>	3. Zawartość wkładki (nazwa obiektu lub materiału uzupełnienia) <b>zdjęcia,</b>
-------------------------------------------------------	-------------------------------------------------------------------------------	------------------------------------------------------------------------------------



20.



21.



24.



22

Wkładkę założył: K. Guttmeier, XI.1993.  
(imię, nazwisko, data)



23



25

Miejsce przechowywania negatywów: .....

Z-d Poligr. Jan Jasiński W-wa, ul. Wolna 13, tel. 12-43-83





26.



27.



28.



29



30.



31.



1. Miejscowość

JERUTKI  
woj. olsztyńskie

2. Obiekt (nazwa jak w karcie)

kościół protestancki, op. katolicki

3. Zawartość wkładki (nazwa obiektu lub materiału uzupełniającego)

zdjęcia.



32



33



34



35



36

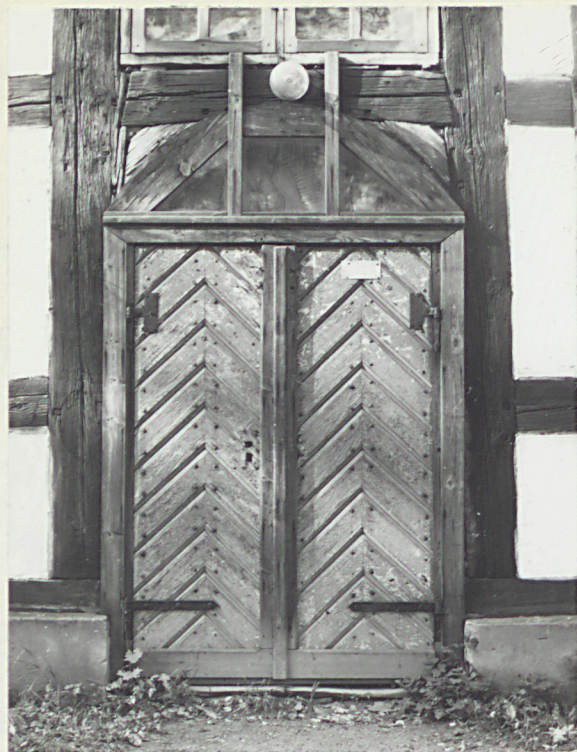
Wkładkę założył: K. Guttmejer, XI. 1993.  
(imię, nazwisko, data)

Miejsce przechowywania negatywów: .....

Z-d Poligr. Jan Jasiński W-wa, ul. Wolna 13, tel. 12-43-83

Wzór ODZ 1978 r.





37



38



39



40



41



42



1. Miejscowość

JERUTKI  
woj. olsztyńskie

2. Obiekt (nazwa jak w karcie)

Kościół protestancki, ob. katolicki,

3. Zawartość wkładki (nazwa obiektu lub materiału uzupełniającego)

zdjęcia i spis zdjęć.



43.



44.



45.



46.

Wkładkę założył: K. Guttmejer, XI. 1993.  
(imię, nazwisko, data)

Miejsce przechowywania negatywów: .....

Z-d Poligr. Jan Jasiński W-wa, ul. Wolna 13, tel. 12-43-83



## SPIS ZDJĘĆ

1. Widok kościoła od E.      2. Widok kościoła od S.  
Wkładka nr 2:      3. 4. Kościół od S-E.      5. Skośna ściana S. prezbiterium z oryginalnym poziomem ściany,  
z podwaliną.      6. Kruchta od S.      7. Fragment oryginalnej konstrukcji ściany kruchty.      8. Fragment  
zach. ściany kruchty, odmiennej niż wsch.      PLAN; PRZEKRÓJ, SYTUACJA,  
Wkładka nr 3:      9. Zach. ściana korpusu.      10. Zach. odcinek elewacji S.      11. Elewacja N.  
12. Oryginalny zamek podwaliny w S-E narożniku prezbiterium.      13. Widok kościoła od W.      14. Górna  
część wieży.      15. Hełm wieży od E.      16. Skośna kalenica dachu nad prezbiterium, widoczne stare  
gąsiory.      17. Okno na 3. kondygnacji wieży od S., widoczne profilowane wyoblenie wewnętrznej krawędzi  
Ościeżnicy.      18. Okrągłe okna w elewacji W. wieży.      19. Półkoliste okno nad wejściem do wieży.  
Wkładka nr 4:      20. Widok wnętrza ku ołtarzowi.      21. Widok wnętrza ku wieży.      22. Widok na emporę  
boczne - pn.      23. Pn. empora przy ołtarzu.      24. Strop nad nawą S.      25. Słupy na emporze S.  
26. Więźba dach. nad emporą S.      27. Węzeł krokwi i odcinków belek oraz nasównice nad prezbiterium od E.,  
widoczne spróchniałe nieco końcówki belek i dziura w belce gzymsowej...      28. Stolec dolnego poziomu.  
29. Ogólny widok więźby nad nawą.      30. Fragment centralnej części więźby, widok ku wieży.      31. Szkiele-  
towa drewniana zachodnia szczytowa ściana korpusu, widok pod dachem.  
Wkładka nr 5:      32. Więźba dachu wieży.      33. Fragment więźby wieży z belkami kulawkowymi i osadzeniem  
krokwi.      34. Spróchniałe końce belki i belki policzkowej schodów na poziomie osadzenia konstrukcji  
nośnej dzwonów.      35. Stare dekoracyjne jarzmo niezachowanego dzwonu.      36. Konstrukcja nośna dzwonów.  
37. 38. Drzwi do kruchty.      39. Drzwi w wieży.      40. 41. Drzwi w prezbiterium, widoczne obmurowanie  
wejścia pustakami.      42. Gzyms wieńczący, nowy, wymieniony oczep w narożniku N-W.  
Wkładka nr 6:      43. Posadzka przed ołtarzem.      44. Posadzka w nawie N.      45. Zwęglowana, drewniana  
konstrukcja mensy ołtarzowej..      46. Prospekt organowy.