

1. Obiekt

KAPLICA POMENNONICKA

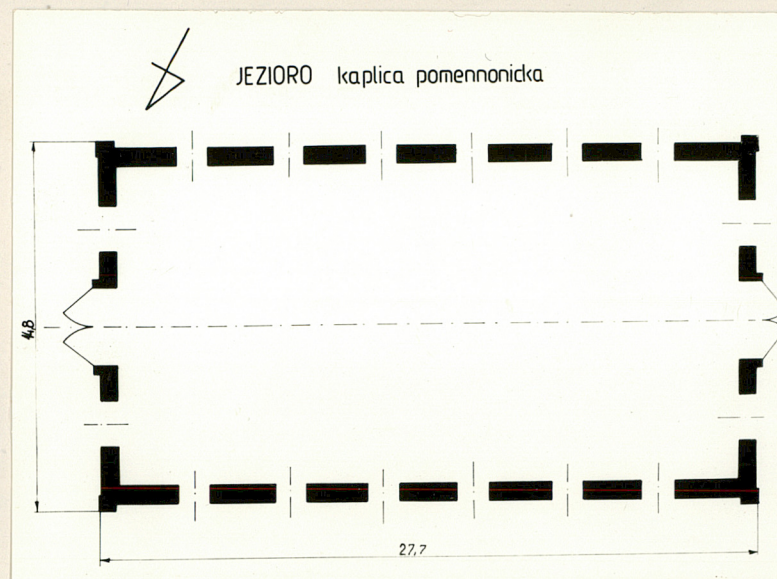
2. Czas powstania

1899r

3. Miejscowość

MARKUSY
JEZIORO

11. Zdjęcia, plan sytuacyjny, rzuty



4. Adres

Jezioro
pocztą Markusy
82-325

nr hipoteczny

oz. 27/2 KW 34011

5. Przynależność administracyjna

województwo elblaskie

gmina Markusy

6. Poprzednie nazwy miejscowości

Thiensdorf

7. Przynależność administracyjna
przed 1.VI.1975 r.

województwo gdańskie

powiat elblaski

8. Właściciel i jego adres

Kombinat Rolny Družno - Elbląg
Zakład Rolny Żurawiec
82-325 Markusy
gmina Markusy

9. Użytkownik i jego adres

jak wyżej

10. Rejestr zabytków

Nr 71/82 data 30.08.82



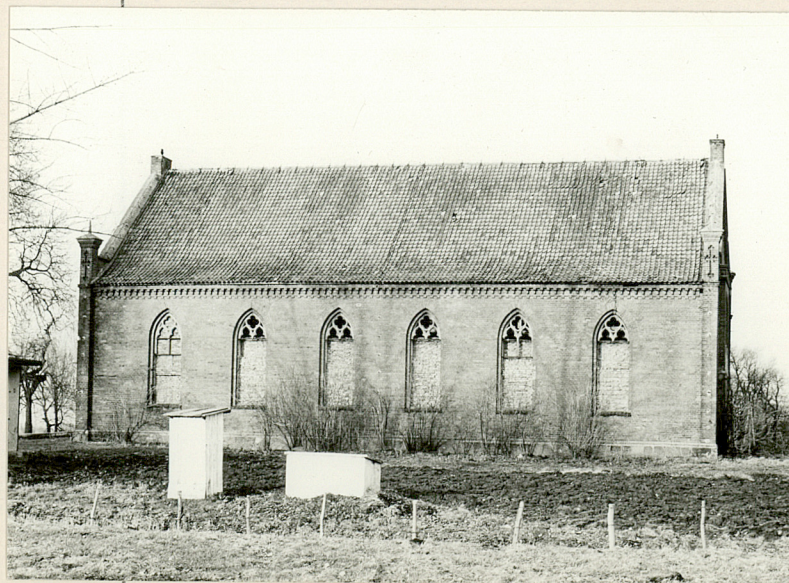
Jan Hoffmann listopad 1983r BDZ Elbląg


12. Autorzy, historia obiektu, określenia stylu.

Neogotyck

13. Opis (sytuacja, materiał i konstrukcja, rzut, bryła, elewacje, dach wnętrze wyposażenie, instalacje)

Kaplica założona na planie prostokąta, nieorientowana, jednonawowa. Wybudowana z cegły na podmurówce z kamienia. Naroża elewacji flankują niewielkie wieżyczki, wieńczone bogato profilowanym gzymsem i namiotowym daszkiem z iglicą. W górnej części wieżyczek umieszczone są płycinowe krzyże. Fasada zachodnia w części środkowej ma niewielki ryzalit mieszczący w parterze otwór drzwiowy ponad którym znajdują się dwa ostrołukowe okna z maswerkami. Ryzalit wieńczy rozetowy fryz opracowany w tynku. Powyżej ryzalitu umieszczone są dwa, niewielkie, ostrołukowe okienka z maswerkami zamknięte łukiem łamanym. Pomiędzy nimi umieszczona jest nieco wyższa, ostrołukowa blenda. Po bokach ryzalitu fasady umieszczone są dwa ostrołukowe okna z maswerkami. Szczyt fasady zdobi fryz z cegieł. Analogicznie opracowana jest elewacja wschodnia. Otwory drzwiowe mieszczące się w fasadzie zachodniej i elewacji wschodniej miały pierwotnie zamknięcie półkolistie, obecnie zamurowane i zamienione na proste. Elewacja północna i południowa mieszczą po sześć okien ostrołukowych z maswerkami. W zwieńczeniu ścian tych elewacji umieszczone są fryzy ceglane. Kaplicę przykrywa dwuspadowy dach kryty dachówką holenderką. Wnętrze jest jednonawowe, otynkowane, przesklepione. Ponieważ omawiany obiekt przeznaczony został obecnie na magazyn zbożowy, pozbawiony jest pierwotnego wystroju.



14. Kubatura 1200m ³	15. Powierzchnia użytkowa 200m ²	16. Przeznaczenie pierwotne kaplica	17. Użytkowanie obecne magazyn zbożowy
18. Prace budowlane i konserwatorskie, ich przebieg i dokumentacja Slady naprawy pęknięć ścian zewnętrznych nad oknami, prawdopodobnie na początku XX w		19. Stan zachowania (fundamenty, ściany zewnętrzne, ściany wewnętrzne, sklepienia, stropy konstrukcje dachowe, pokrycie dachu, wyposażenie i instalacje) Ściany zewnętrzne bardzo spękane. W szczególnie złym stanie jest ściana północna, gdzie popękany mur odchylony jest na zewnątrz o ok. 20 cm, co sprawia, że belki stropowe wychodzą ze swych gniazd /Fot/ co grozi zawaleniem konstrukcji dachowej. Ze skrajnego /zachodniego/ okna ściany południowej na skutek spękania ściany i jej deformacji wypadły cegły ze zwornika okna. Wszystkie okna są zamurowane do 3/4 wysokości. Konstrukcja dachowa miejscami spróchniała na skutek zacieków. Nieliczne ubytki dachówek. Ze stropu zostało zerwane odeskowanie, wyposażenie wnętrza świątyni rozkradzione po wojnie. Podłoga niegdyś drewniana obecnie wybetonowana.	
20. Najpilniejsze postulaty konserwatorskie Podeprzeć ściany, aby uchronić konstrukcję dachową przed zawaleniem, uzupełnić brakujące dachówki.			

21. Akta archiwalne (rodzaj akt, numer i miejsce przechowywania)

Nie znaleziono

22. Bibliografia

Harnoh A. "Chronik und statistik der ewangelischen Kirchen in der Provinzen Ost - un Westpeussen". Neidenburg 1870 s 444

Stankiewicz J. " Zabytki budobnictwa na Żuławach" Rocznik Gdański 1956/57

23. Źródła ikonograficzne i fotografie (rodzaj, miejsce przechowywania, sygnatury)

Nie znaleziono

24. Uwagi różne

25. Wypełnił

Jan Hoffmann

imię i nazwisko

data 5.09.1985r

26. Sprawdził

imię i nazwisko

data

27. Załączniki