

1. Obiekt

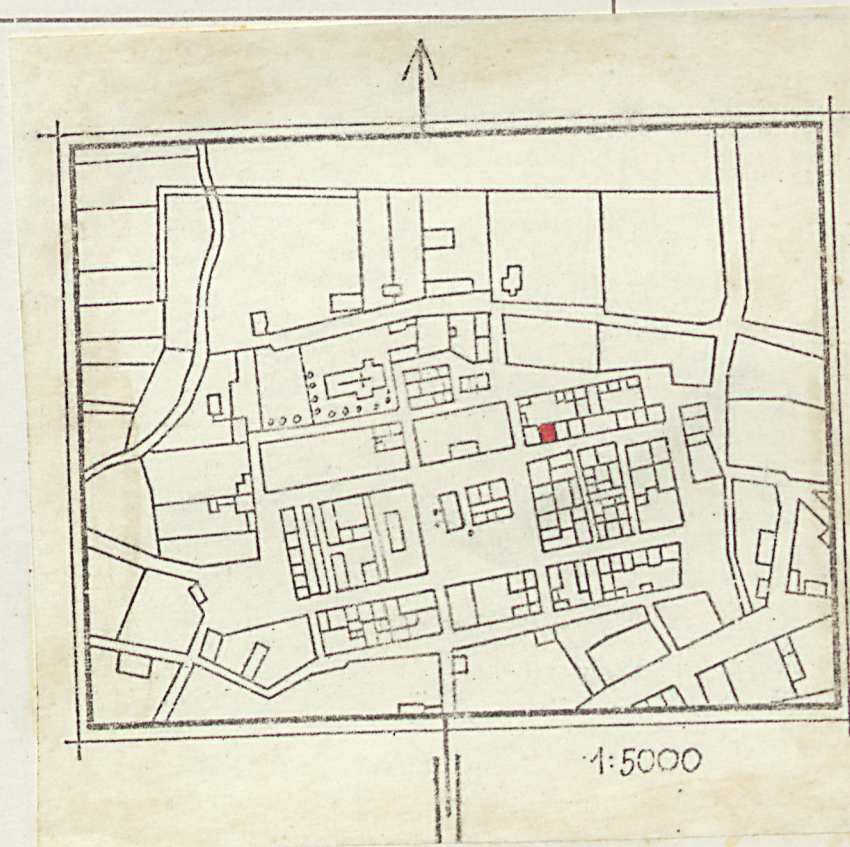
BUDYNEK MIESZKALNY

2. Czas powstania
1 poł. XIX w.
XX

3. Miejscowość

S R O K O W O

11 Zdjęcia, plan sytuacyjny, rzuty



4. Adres

ul. Chopina 3

nr hlpofeczny

5. Przynależność administracyjna

województwo olsztyńskie

gmina Srokowo

6. Poprzednie nazwy miejscowości

D R E N G F U R T

7. Przynależność administracyjna
przed 1 VI 1975

województwo olsztyńskie

powiat Kętrzyn

8. Właściciel i jego adres

Gminna Rada Narodowa
w Srokowie

9. Użytkownik i jego adres

lokatorzy

10. Rejestr zabytków

Nr A-238 data 1.08.1957

12. Autorzy, historia obiektu, określenia stylu.

13. Opis (sytuacja, materiał i konstrukcja, rzut, bryła, elewacje, dach, wnętrze wyposażenie, instalacje)

BUDYNEK położony w zabudowie zwartej płn. pierzei ul. Chopina, ustawiony do niej kalenicowo. Z tyłu niewielkie podwórko otoczone zabudową gospodarczą.

Murowany z cegły, na podmurówce z kamieni polnych, tynkowany, więźba dachowa krokwiowo-płatwiowa ze stolcami stojącymi i grzędą. Dach kryty dachówką ceramiczną, esówką. Wewnątrz podłogi z desek, stropy drewniane z podsufitką, Stolarka okienna o konstrukcji skrzynkowej, drzwi wejściowe nowe /zabite na stałe/, daszek facjatkki pokryty papą.

Założony na planie prostokąta, dwutraktowy z sienią przelotową z boku z lewej strony. Obecnie sień przegrodzona, wejście od frontu zamknięte, od tyłu przerobione na okno. Nowe wejścia do dwóch niezależnych mieszkań przebito z sieni sąsiedniego budynku, Chopina 1.

Bryła zwarta, budynek w przednim trakcie dwukondygnacyjny, w tylnym parterowy z użytkowym poddaszem, nakryty dachem dwuspadowym o nierównym kącie nachylenia połaci, przednia posiada mniejszy, tylna większy spadek.

Elewacje trójosiowe, frontowa, dwukondygnacyjna z d.wejściem z lewej strony, zamkniętym łukiem odcinkowym, okna regularnie wypełniające całą fasadę w dekoracyjnych opaskach z tynku, od góry zamknięta uskokowym gzymsem wieńczącym. Elewacja tylna, parterowa, na niskim cokole z trzema symetrycznie rozmieszczonymi oknami, zamknięta czterouskokowym gzymsem podokapowym. W tylnej połaci dachu z lewej strony prostokątna drewniana facjatka nakryta dwuspadowym daszkiem o lekko zaznaczonych spadkach połaci.

Budynek posiada instalację elektryczną, wodną, ogrzewanie piecowe.

14. Kubatura 740 m ³	15. Powierzchnia użytkowa 160 m ²	16. Przeznaczenie pierwotne mieszkalne	17. Użytkowanie obecne mieszkalne
18. Prace budowlane i konserwatorskie, ich przebieg i dokumentacja		19. Stan zachowania (fundamenty, ściany zewnętrzne, ściany wewnętrzne, sklepienia, stropy, konstrukcje dachowe, pokrycie dachu, wyposażenie i instalacje) Stan ogólny dobry, zniszczone tynki zewnętrzne.	
20. Najpilniejsze postulaty konserwatorskie			

21. Akta archiwalne (rodzaj akt, numer i miejsce przechowywania)

22. Bibliografia

23. Źródła ikonograficzne i fotografie (rodzaj, miejsce przechowywania, sygnatury)

24. Uwagi różne

25. Wypełnił PRZEDSIĘBIORSTWO POLSKO-ZAGRANICZNE

mgr Jerzy Kalicki

lipiec 1983

26. Sprawdził

27. Załączniki

1. Miejscowość

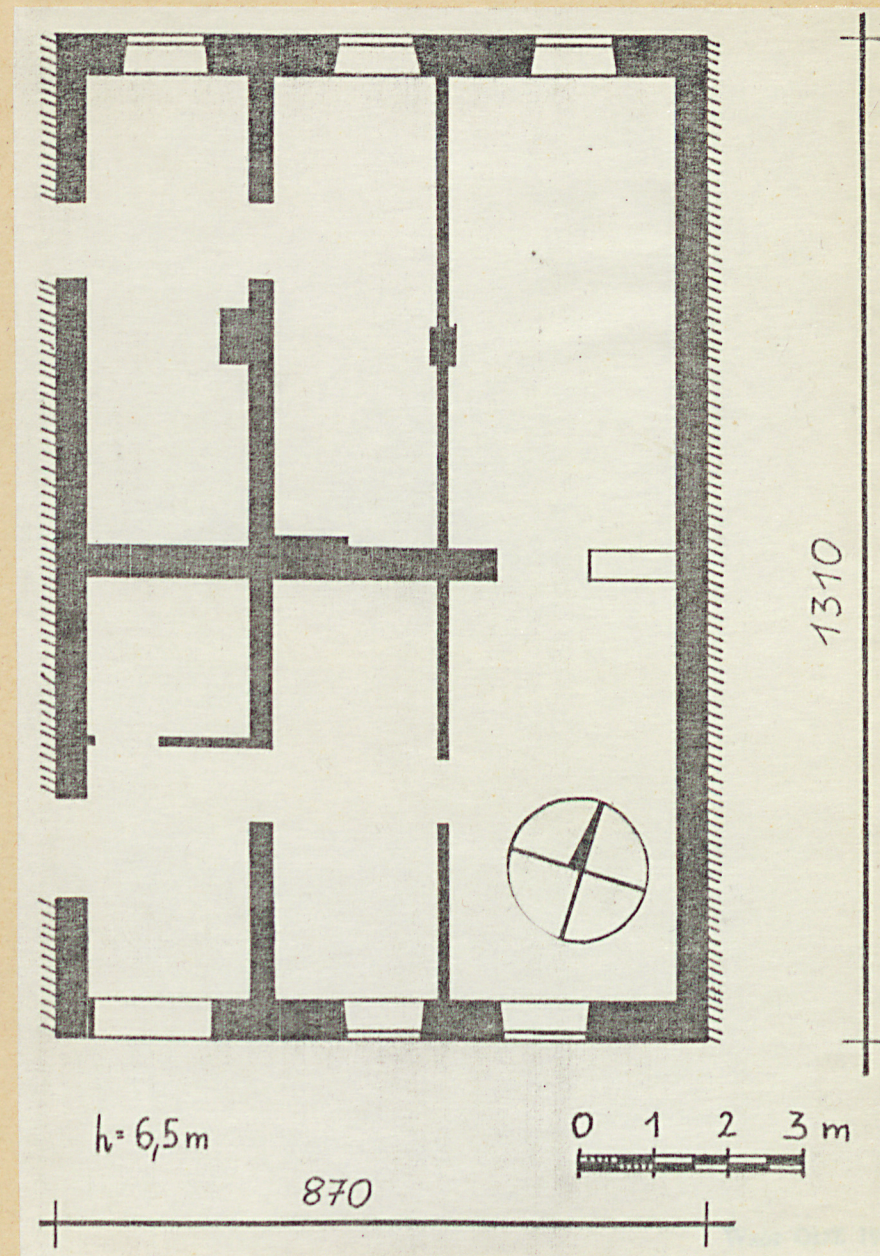
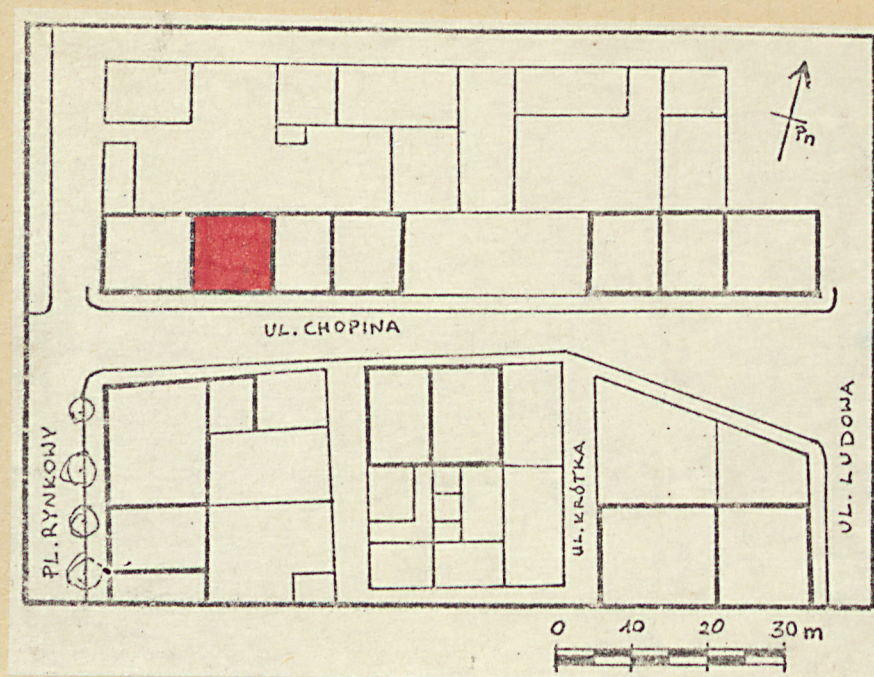
S R O K O W O

2. Obiekt (nazwa jak w karcie)

Budynek mieszkalny
ul. Chopina 3

3. Zawartość wkładki (nazwa obiektu lub materiału uzupełniającego)

zdjęcia, plany



Wkładkę założył: mgr Jerzy Kalicki, lipiec 1983

(imię, nazwisko, data)

Miejsce przechowywania negatywów: BDZ Olsztyn

