

1. Obiekt

DOM MIESZKALNY (4) W ZESPOLE REZYDENCJONALNYM

1101/3

2. Czas powstania

ok. 1800 r.

3. Miejscowość

WYSOKA

11. Zdjęcia, rzut, przekrój, sytuacja, orientacja



4. Adres

Wysoka 3, 14 - 411 Rychliki
działka nr 5/4,
nr hipoteczny KW [redacted]

5. Przynależność administracyjna

województwo warmińsko-mazurskie
gmina Rychliki
powiat elbląski

6. Poprzednie nazwy miejscowości

Hoendorf, Hohendorf

7. Przynależność administracyjna przed
1 VI 1975

województwo gdańskie
powiat pastęcki
do 1.01.1999 - województwo elbląskie

8. Właściciel i jego adres

AWRSP w Elblągu

9. Użytkownik i jego adres

j.w.

10. Rejestr zabytków

Nr 1684 data 16.05.2000

12. Autorzy, historia obiektu, określenie stylu

12 maja 1244 roku mistrz krajowy Zakonu Krzyżackiego Heinrich von Wida dokumentem wydanym w Toruniu nadał lenno liczące 60 łanów wraz z pruskimi poddanymi Teodorowi von Brandeisz. Granice lenna zostały precyzyjnie określone i ujmowały „osadę na wzgórzu”. Kolejny przywilej Lokacyjny dla wsi został wystawiony 6 stycznia 1321 roku w Dziergoniu przez komtura Lutera von Braunschweig dla Mikołaja von Sevelt. Dokument ten po raz pierwszy wymienia nazwę Hoendorf. Majątek w Wysokiej, podobnie jak okoliczne dobra, zmieniał dość często właścicieli. I tak byli nimi w XVI i XVII w. przedstawiciele magnackich rodów Kunheimów, Zehmenów, Lehwaldów, Brederlowów, Denhoffów i Below – Hohendorfów. Ok. 1773 roku dobra przechodzą w ręce Emiliusa Fryderyka Magnusa hr. von Doenhoff, który odkupuje je od rodziny von Brederlow. Emilius von Doenhoff był twórcą najświetniejszego rozkwitu majątku w Wysokiej. Za jego rządów zespół uzyskał przestrzenny kształt czytelny po części do dziś, rozległego zespołu rezydencjalnego z klasycystycznym pałacem, ogromnym folwarkiem i parkiem. Zespół ostatecznie ukształtował się w pierwszej dekadzie XIX wieku. W skład zabudowań powstałych na przełomie XVIII i XIX w. a zachowanych do dziś, wchodzi też ryglowy dom mieszkalny nr 3 oznaczony na planie sytuacyjnym (4). Wraz z domami nr 1 i 2 - rządcówką (oznaczonych 2 i 3) tworzy najstarszą część zespołu folwarcznego powstałą równolegle z pałacem datowanym na 1803-06. Po 1947 roku wykorzystywany jako mieszkanie i świetlica, od 6 lat opuszczony, przeznaczony do rozbioru. Dom posiada bryłę o tradycyjnych proporcjach i charakterze barokowym. Autor projektu i budowniczy nie są znani.

13. Opis (sytuacja, materiał i konstrukcja, rzut, bryła, elewacja, wnętrze, wyposażenie, instalacje)

SYTUACJA – zespół rezydencjonalny z folwarkiem w Wysokiej położony jest na terenie krainy historycznej Pogórze (niem. *Oberland*), ok 13 km. na zachód od Pasłęka, przy lokalnej drodze z Jelonek do Starego Dolna. Dom mieszkalny oznaczony na planie (4) położony jest w centrum zespołu, w północnej części dziedzica folwarcznego (A) w pobliżu stawu, na południe od dawnego pałacu, u wschodniego wylotu grobli na stawie. Budynek jest opuszczony i właściwie niedostępny, ponieważ grozi zawaleniem.

MATERIAŁ: fundamenty – z kamienia polnego ciosanego i cegły, zagłębienia nie badano; ściany zewnętrzne – w konstrukcji ryglowej, wypełnienie z cegły ceramicznej robionej ręcznie (przemurowania z cegły maszynowej), w wątku mieszanym, w większości niedostępnym, otynkowane z zachowanymi trzema warstwami tynku (najstarsza warstwa – tynk wapienny), ściany wewnętrzne – ryglowe i drewniane, tynkowane, malowane.

STROPY: belkowe, deskowanie na styk, częściowo z podsufitką, tynkowane, stropy lub sklepienie piwnic – niedostępne,

WIĘŻBA DACHOWA: konstrukcja drewniana, krokwiowo – płatwiowa, deskowanie na styk,

DACH: naczółkowy, pokrycie ceramiczne – holenderka na deskowaniu,

SCHODY: na poddasze – w dostępnej części budynku drabinowe, bez poręczy,

POSADZKI I PODŁOGI: na parterze – podłogi białe, na poddaszu – nagie,

DRZWI : wejściowe w elewacji północnej – dwuskrzydłowe z nadświetlem, prostokątne, półtepe na zawiasach czopowych, od zewnątrz skrzydła deskowane w rąby, zachowana kuta tarczka zamka skrzynkowego i gąłka na środku prawego skrzydła. Nadświetle z podziałem szczeblinowym na sześć prostokątnych kwater, pozostałe drzwi zewnętrzne płycinowo – ramowe, współczesne. Drzwi wewnętrzne – wymienione na współczesne, jednoskrzydłowe, płycinowo – ramowe.

OKNA: otwory okienne prostokątne, stolarka w całym budynku wymieniona na współczesną, krosnową dwu- i trójskrzydłową z podziałem na sześć bądź dziewięć kwater; stolarka w poziomie poddasza – wyrwana,

PLAN: budynek wzniesiony na planie prostokąta, oś wzdłużna wschód - zachód; wejście główne od północy prowadzi do obszernej sieni, pierwotnie zapewne przelotowej, wejścia w szczytach wschodnim i zachodnim – wtórnie przebite. Układ wnętrza dwudzielny, pierwotnie zapewne symetryczny, obecnie po wielu przebudowach niesymetryczny, z wyraźnym podziałem na część północną i południową; w każdej części po trzy pomieszczenia (po dwa od zachodu i po jednym od wschodu).

BRYŁA: harmonijna, o proporcjach charakterystycznych dla budownictwa z terenu Prus Wschodnich 2 poł. XVIII w.; parterowy z użytkowym poddaszem, nakryty dachem naczółkowym o proporcjach wysokości połaci w stosunku do ścian wzdłużnych 2:1. Od północy na osi trójkątny szczyk w połaci dachu nakryty osobnym dachem dwuspadowym. Od zachodu przy współcześnie przebitym wejściu betonowy wiatrolap zewnętrzny. Na środku kalenicy masywny komin o dużym przekroju. Budynek jest podpiwniczony w części południowo – zachodniej; piwnice nie są dostępne.

ELEWACJE: północna – fasada, wzdłużna, symetryczna, parterowa, pięcioosiowa. Ściana niska gładko tynkowana, połąć dachu dwukrotnie wyższa, nad drzwiami wejściowymi trójkątny szczyk w formie naczółka obwiedziony szerokimi deskami wiatrowymi, nakryty dwuspadowym dachem poprzecznym do połaci głównej, **Cd. na wkładce nr 1**

14. Kubatura <p>905 m³</p>	15. Powierzchnia <p>zabudowy: 232,8 m² użytkowa: 450 m²</p>	16. Przeznaczenie pierwotne <p>dom mieszkalny</p>	17. Użytkowanie obecne <p>brak</p>
18. Prace budowlane i konserwatorskie, ich przebieg i dokumentacja <p>W latach 70-tych XX wieku dom został przebudowany w części wschodniej, m.in. przebudowano narożnik południowo – wschodni używając cegły maszynowej i zmieniając konstrukcję ściany. Całkowitemu przebudowaniu uległo też wnętrze, zlikwidowano sień przelotową, wstawiono liczne ścianki działowe przystosowując dom dla potrzeb pomieszczenia świetlicy PGR i mieszkania pracowniczego. Wykonano też przebicia nowych drzwi w szczytach, od zachodu przed drzwiami wzniesiono betonowy wiatrołap (niewielki ganek). Nie wykonano dokumentacji na powyższe prace.</p>		19. Stan zachowania (fundamenty, ściany zewnętrzne, ściany wewnętrzne, sklepienia, stropy, konstrukcje dachowe, pokrycie dachu, wyposażenie i instalacje) <p>Stan techniczny budynku jest bardzo zły, zagrożenia konstrukcyjne we wszystkich elementach <u>Fundamenty</u> – stan zły, ubytki, zawilgocenia, <u>Ściany zewnętrzne</u> – stan zły, szczególnie elewacji południowej, gdzie duże ubytki, <u>Ściany wewnętrzne</u> – stan zły, wyburzenia, spękania <u>Stropy</u> – stan zły, ugięcia bądź zarwania <u>Wieżba dachowa</u> – bardzo zużyta, zawilgocona i zagrzybiona, ubytki, <u>Dach</u> – z zewnątrz – ubytki dachówki i deskowań, od strony wieżby poważne ubytki, <u>Podłogi i posadzki</u> - pozrywane, zdewastowane, <u>Stolarka</u> – w większości powyrywana, drzwi wejściowe od południa w stanie dość dobrym, <u>Instalacje</u> – odłączone, stan zły,</p> 20. Najpilniejsze postulaty konserwatorskie <p>Zachowanie obiektu możliwe jedynie w przypadku pozytywnej ekspertyzy konstrukcyjnej i pilnego podjęcia remontu kapitalnego z dużym zakresem rekonstrukcji. W przypadku negatywnej opinii, obiekt winien być zinwentaryzowany przed rozebraniem.</p>	

21. Akta archiwalne (rodzaj akt, numer i miejsce przechowania) –

24. Uwagi różne –

25. Opracował

tekst

Maria Gawryluk, listopad 1999 r.
imię, nazwisko, data, podpis

plany, rysunki

Maria Gawryluk, listopad 1999 r.
imię, nazwisko, data, podpis

zdjęcia fotograf.

Maria Gawryluk, listopad 1999 r.
imię, nazwisko, data, podpis

miejsce przechowania negatywów Muzeum Rolnictwa i Przemysłu Rolnego w Szreniawie

Karta po wype'nieniu podlega ochronie na podstawie przepisów prawa autorskiego

22. Bibliografia:

Brak bezpośredniej, informacje ogólne – karta zespołu rezydencjonalnego w Wysokiej.

1. Plan katastralny majątku Wysoka z 1962 r., w zbiorach SOZ w Elblągu,
2. Mapa topograficzna z 1937 roku w skali 1:25 000,
3. Mapa topograficzna z 1937 roku w skali 1:100 000,

26. Adnotacje o inspekcjach, informacje o zmianach (daty, imiona i nazwiska wypełniających)

23. Źródła ikonograficzne i fotograficzne (rodzaj, miejsca przechowania, sygnatury) –

26. Załączniki

wkładki nr 1 - 3.

1. Miejscowość WYSOKA	2. Obiekt (nazwa jak w karcie) DOM MIESZKALNY (4) W ZESPOLE REZYDENCJONALNYM	3. Zawartość wkladki (nazwa obiektu lub materialu uzupełniające) cd. opisu,
--------------------------	--	--

cd. rubryki nr 13 (opis)

w szczycie wtórnie przebity, prostokątny otwór okienny. Drzwi wejściowe dwuskrzydłowe z nadświetlem, okna w osiach. zewnętrznych prostokątne, dwuskrzydłowe czteropolowe, w osiach wewnętrznych – trójskrzydłowe dziewięciopolowe. Pod okapem szeroki, drewniany, drobno profilowany gzyms podokapowy. Elewacja południowa – wzdłużna, podwórzowa, trójosiowa (wtórnie), niesymetryczna. Proporcje jak w elewacji północnej, ściana ryglowa z rysunkiem rygla złożonym z poziomych prostokątów przy narożniku zachodnim przeciętych belką ukośną. Narożnik wschodni przemurowany z zachowaniem belki naroznej, pozbawiony konstrukcji ryglowej. Na skutek przemurowań symetryczna zapewne niegdyś elewacja posiada obecnie dwa okna i drzwi rozmieszczone niesymetrycznie, oraz zamurowany otwór między oknem a drzwiami w części zachodniej. Drzwi wejściowe obecnie nie istnieją, otwór częściowo zabity deskami. Elewacja wschodnia – szczytowa, dwupoziomowa, wtórnie niesymetryczna. Parter czterosiowy, narożnik południowy przemurowany z dwoma oknami o różnej wielkości, w kolejnej osi jednoskrzydłowe, prostokątne drzwi, bezpośrednio przy nich kolejne, niewielkie okno. W narożniku północnym zachowany prostokątny rysunek rygla z ukośną belką przy narożniku. W wyższym poziomie elewacji, pod naczółkiem dwa prostokątne okna umieszczone między belkami rygla, przy oknie od północy małe okienko doświetlające strych. Elewacja zachodnia – szczytowa, wtórnie niesymetryczna, dwuosiowa, dwupoziomowa. Ściana ryglowa, pola tynkowane, rysunek rygli - poziome prostokąty z ukośnymi belkami przy narożnikach. Przy wtórnie przebitym otworze drzwiowym zadaszony, betonowy wiatrołap zewnętrzny, obok którego okno (zabite płytą pilśniową). Drugi poziom elewacji symetryczny, trójosiowy, na środku prostokątny otwór okienny, w skrajny osiach niewielkie okienka doświetlające strych.

INSTALACJE: wodociągowa, elektryczna, piece węglowe (wszystkie nieczynne),

WNĘTRZE I WYPOSAŻENIE: wnętrze niemal w całości niedostępne, pozarywane stropy i podłogi. Przez otwór drzwi południowych widoczne schody drabinowe na poddasze oraz masywny, ceglany komin czarnej kuchni. Inne wyposażenie – nie zachowane.

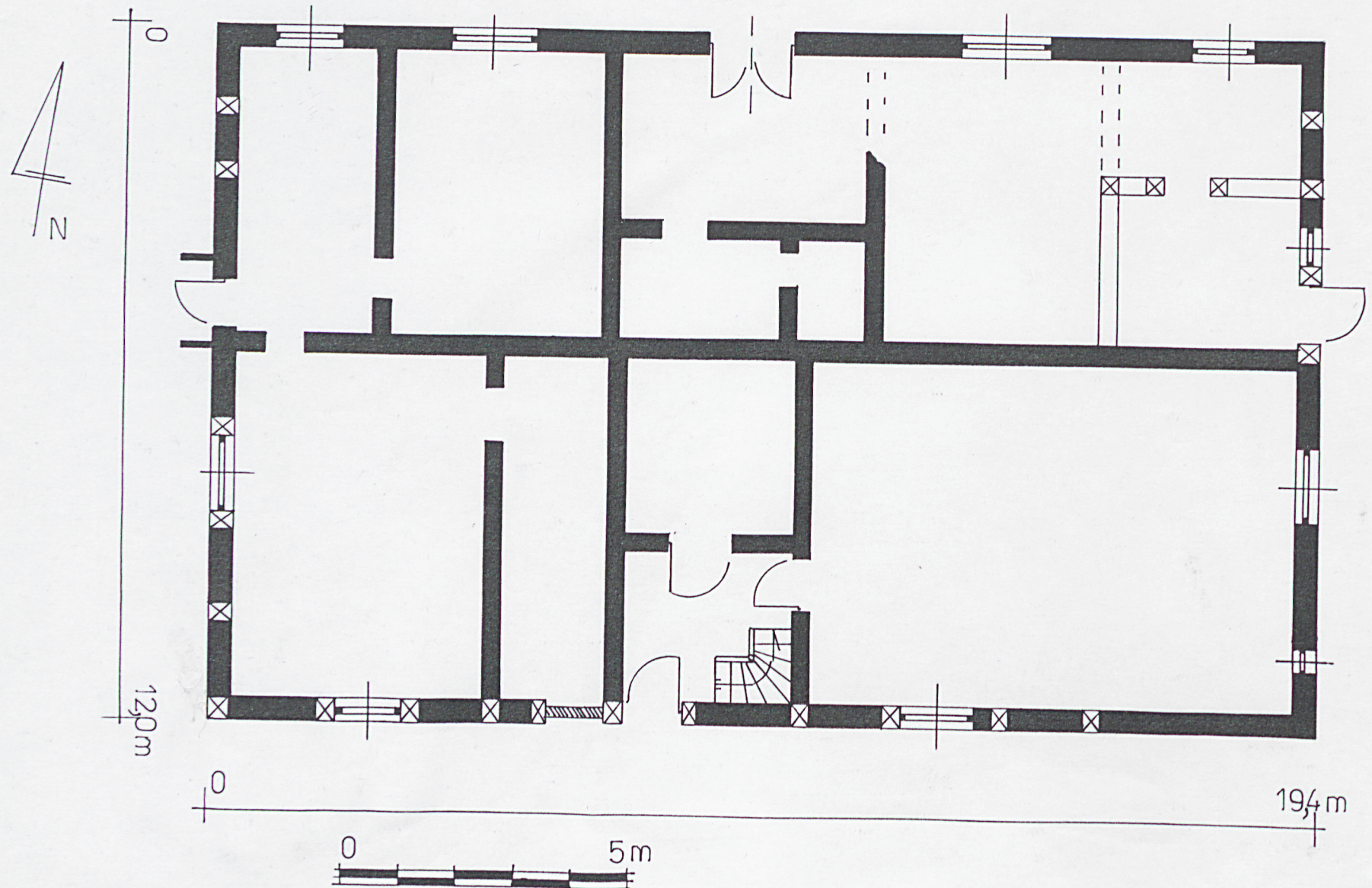
Spis zdjęć:

1. Dom od zachodu z grobli na stawie,
2. Widok od północnego wschodu,
3. Widok od południowego zachodu,
4. Widok od południowego wschodu,
5. Narożnik południowo – zachodni,
6. Elewacja północna,
7. Fragment elewacji południowej,
8. Naczółek frontowy,
9. Drzwi wejściowe od południa,
10. Fragment wnętrza ze schodami i kominem.

Wkładkę złożył: Maria Gawryluk, listopad 1999.



WYSOKA
DOM MIESZKALNY (4)
w zespole rezydencjonalnym
rzut przyziemia, skala 1:100
rys. M. Gawryluk



1. Miejscowość WYSOKA	2. Obiekt (nazwa jak w karcie) DOM MIESZKALNY (4) W ZESPOLE REZYDENCJONALNYM	3. Zawartość wkładki (nazwa obiektu lub materiału uzupełniające) pan sytuacyjny, mapa katastralna z 1862 r., zdjęcia
--------------------------	--	---



Wkładkę założył: Maria Gawryluk, listopad 1999.

WYSOKA pow. elbląski
ZESPÓŁ REZYDENCJONALNY
Plan sytuacyjny
Rys. M. Gawryluk

LEGENDA:

1. siedzisko palacu
2. dom nr 1
3. dom nr 2
4. dom nr 3
5. magazyn
6. obora I
7. chlewnia
8. obora II
9. obora III (w ruinie)
10. stodoła
11. dom nr 4
12. kuźnia
13. dom bez numeru (opuszczony)
14. budynek gospodarczy
15. dom nr 5
16. dom nr 6
17. zagroda nr 7 (współczesna)
18. dom nr 8
19. dom nr 9
20. dom nr 10
21. dom nr 12
22. dom nr 13
23. dom nr 14
24. dom nr 15
25. dom nr 16
26. dom nr 17
27. dom nr 18
28. cieletnik
29. bukiarnia (współczesna)
30. magazyny (współczesne)
31. altana ogrodowa
- A. Folwark I
- B. Folwark II
- C. Kolonia robotników I
- D. Kolonia robotników II
- E. Stawy
- F. Grobla
- G. Osiedle (współczesne)
- H. Cmentarz
- I. Park

- - budynki historyczne
 □ - budynki nowe
 □ - budynki nieistniejące
 - wjazd do zespołu
 ○ - starodrzew
 ● - misa fontanny
 > - mostek, przepust
 ■ - jaz
 ■ - brama
 *** - ogrodzenie stawu



1. Miejscowość

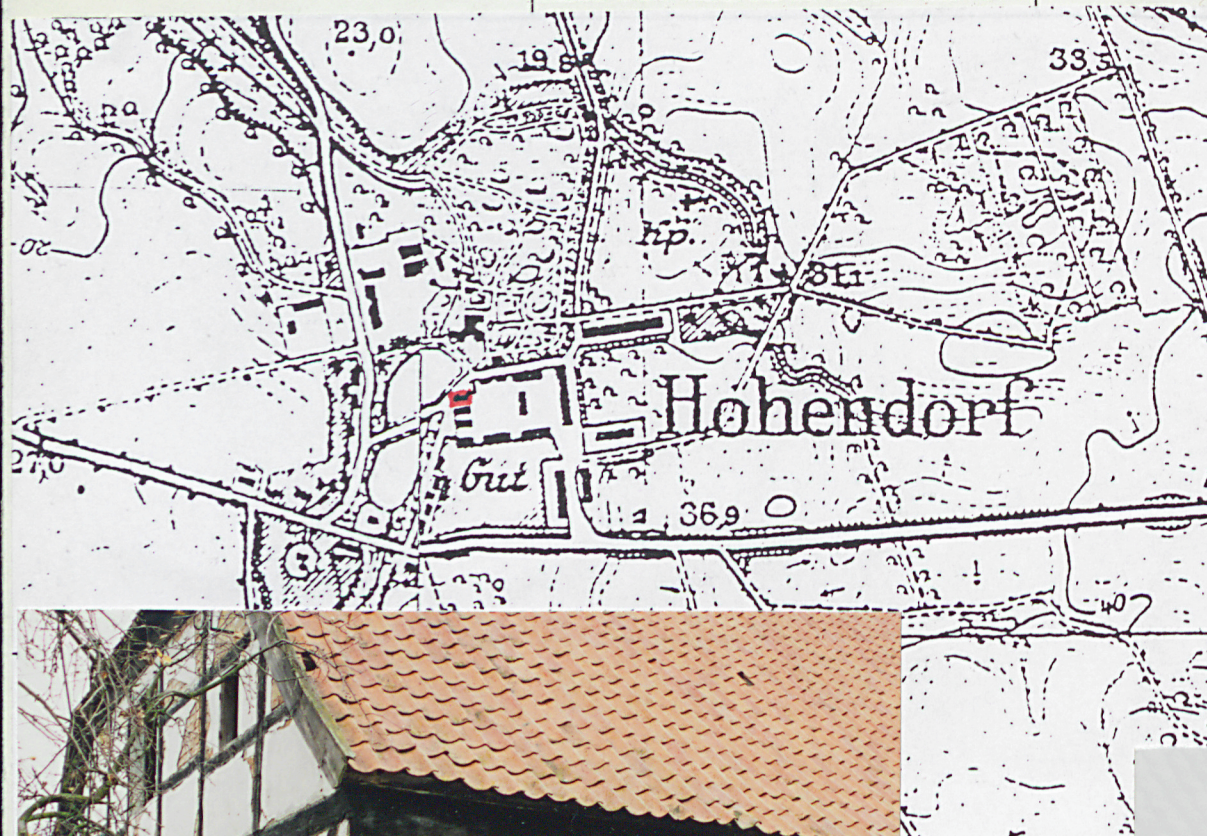
WYSOKA

2. Obiekt (nazwa jak w karcie)

DOM MIESZKALNY (4) W
ZESPOLE REZYDENCJONALNYM

3. Zawartość wkładki (nazwa obiektu lub materiału uzupełniającego)

mapy topograficzne z 1937 r., zdjęcia



Wkładkę założył: Maria Gawryluk, listopad 1999.



6.



10.



9.



8.