

A B C D E F G H I J K L M N O P R S T U V X Y Z

Nr

8407

1. Obiekt

PAŁAC
1103/11

2. Czas powstania

IV ćwierć
XVIII wieku

3. Miejscowość

TOPOLNO WIELKIE

11. Zdjęcia, rzut, przekrój, sytuacja, orientacja



ELENACJA OGRODOWA



ELENACJA FRONTOWA



4. Adres

Topolno Wielkie

nr hipoteczny

5. Przynależność administracyjna

elbląskie
województwo

gmina Rychliki

6. Poprzednie nazwy miejscowości

Gross Tippeln

7. Przynależność administracyjna

przed 1 VI 1975
olsztyńskie
województwo

powiat pasłęcki

8. Właściciel i jego adres

Państwowy Ośrodek Hodowli
Zarodowej w Wysokiej
14-411 Rychliki

9. Użytkownik i jego adres

J.W.

10. Rejestr zabytków

Nr 174/90 data 30.10.1990

12. Autorzy, historia obiektu, określenia stylu.

Majątek w Topolnie Wlk. należy do dóbr rycerskich o czym wspomina autor pracy "Handbuch des Grundbesitzers des Provinz Ostpreussen" z 1889 roku. Jednak na mapie Schroetera z 1793 roku nie ma oznaczenia majątku. Dopiero kolejne mapy tej części Rzeszy pochodzące z XIX i pierwszej połowy XX wieku oznaczają ten zespół. Brak jest jakichkolwiek przekazów historycznych. Jedyne wzmianki zawarte są w pracy Lorcka ale dotyczą tylko okresu XIX wieku. Pałac wzniesiony zapewne w IV ćwierci XVIII wieku w typie budowli 9-osiowej z 3-osiowym ryzalitem pośrodku. Przebudowany i rozbudowany w 1885 roku gdy był własnością Bagelera - przedłużony o dwa 3-osiowe aneksy oraz wymiana stolarki. Kolejna rozbudowa ma miejsce w 1 ćwierci XX wieku - rozbudowa ryzalitu frontowego. Ostatnim przedwojennym właścicielem był Worczewsky. Autorzy budowy i przebudów nieznani. Pałac barokowy z elementami neoklasycystycznymi.

13. Opis (sytuacja, materiał i konstrukcja, rzut, bryła, elewacje, wnętrze, wyposażenie, instalacje).

SYTUACJA: Pałac usytuowany w centralnym punkcie założenia historycznego zajmującego powierzchnię 6.5 ha, bryła budynku i okalającego przedfrontowy gazon podjazdu tworzą oś rozdzielającą zespół na dwie przeciwległe funkcjonalnie zróżnicowane części. W kierunku wschodnim i południowym rozciąga się park krajobrazowy, w kierunku północnym folwark i nieutwardzone podwórze gospodarcze. Usytuowanie tych elementów przestrzennych podporządkowane zostało przemyślanej kompozycji uwzględniającej urozmaicone ukształtowanie terenu. Park powstał w zmeliorowanej niecce, folwark na rozległej oskarpowanej półce, z której roztacza się wspaniały widok na okolicę między Pasłękiem a Elblągiem. Dwa duże stawy ustawione (jeden "nad" parkiem, drugi "pod" folwarkiem) na przekątnej założenia i łącząca je struga scalają i ograniczają jego kompozycję dopełnianą długą aleją brzoową prowadzącą od szosy Kalsk - Rychliki. Wybudowany u zbiegu głównych osi pałac otwiera się elewacją ogrodową na rozległy parter półkoliście zamknięty nasadzeniami zieleni wysokiej, dominują wśród nich gatunki: jesionu wyniosłego, lipy drobnolistnej, buka, brzozy, dębu, grabu, klonu; ponadto występują też gatunki egzotyczne: kasztanowiec biały, daglezja, jodła kalifornijska oraz orzech czarny. Współcześnie ten bardzo klarowny XVIII w. układ przestrzenny parku i gospodarstwa został poważnie zakłócony poprzez dewastację i nieplanową, prowizoryczną zabudowę - m.in. zamknięcie wspaniałego punktu widokowego budynkiem parku maszynowego.

MATERIAŁ: Budynek posadowiony na kamiennym fundamencie, murowany z cegły ceramicznej pełnej na zaprawie cementowej, watek cegieł krzyżykowy, otynkowany. STROPY i SKLEPIENIA: w piwnicy - sklepienie ceglano kolebkowe, w pozostałych pomieszczeniach 1 i 2 kondygnacji - stropy belkowe z trzcinową podsufitką, otynkowane.

WIEŻBA DACHOWA: krokwiowo - płatwiowa typu mansardowego ze stojącą ścianką stołcową.

DACH: kryty blachą cynkową.

POSADZKI i PODŁOGI: w korpusie głównym budynku - podłogi białe, częściowo kryte linoleum; w aneksie wschodnim - w korytarzu posadzka cementowa, w łazience flizy ceramiczne barwione na czerwono i czarno, w pokojach podłoga biała; w aneksie zachodnim - flizy cementowe niebiesko - białe oraz podłogi białe.

SCHODY: do piwnicy - jednobiegowe, betonowe; w klatce schodowej korpusu głównego prowadzące na 1 kondygnację - drewniane, konstrukcji policzkowej, zabiegowe zwykłe, ze zdobioną balustradą zawierającą toczone tralki, tralki złożone z cokołu, lalki i plinty, dolny słupek o dekoracji klasycyzującej; w aneksie wschodnim - drewniane, zabiegowe łamane, balustrada z toczoymi tralkami; w aneksie zachodnim - drewniane, dwubiegowe, z szerokim spocznikiem, balustrada z toczoymi tralkami.

DRZWI: wejściowe w korpusie głównym - obramione kanelowanymi pilastrami z joniskimi głowicami, na których spoczywa odcinkowo sklepienie belkowanie złożone z płycinowego fryzu i gzymsu profilowanego listwami półkolistymi w przekroju, ościeżnica cofnięta za węgarki, w niej drzwi drewniane, 2-skrzydłowe, na zawiasach czopowych, tępe, skrzydła o dekoracji neomanierystycznej: w każdym skrzydle na dole wgłębiona płycina z wielouskokowym profilem na obwodzie,

<p>14. Kubatura</p> <p>9973.5 m³</p>	<p>15. Powierzchnia użytkowa</p> <p>1534.5 m²</p> <p>powierzchnia zabudowy</p> <p>767 m²</p>	<p>16. Przeznaczenie pierwotne</p> <p>mieszkalne, rezydencja</p>	<p>17. Użytkowanie obecne</p> <p>jedno mieszkanie, biuro, większość powierzchni nieużytkowana</p>
<p>18. Prace budowlane i konserwatorskie, ich przebieg i dokumentacja</p> <p>W latach 70-tych XX wieku zmieniono pokrycie dachu - przejście z łupka na blachę cynkową, częściowy remont więźby dachowej, wymiana ogrzewania - likwidacja zabytkowych pieców i wprowadzenie c.o. Prace prowadzono bez dokumentacji.</p>		<p>19. Stan zachowania (fundamenty, ściany zewnętrzne, ściany wewnętrzne, sklepienia, stropy, konstrukcje dachowe, pokrycie dachu, wyposażenie i instalacje)</p> <p>Stan zachowania budynku średni.</p> <p>fundamenty - zawilgocone, co powoduje brak izolacji przeciwwilgociowej i podciąganie wód opadowych odprowadzanych rynnami</p> <p>ściany - w dobrym stanie, w niektórych miejscach ślady zagrzybienia, tynki częściowo uległy destrukcji w następstwie odparowywania wody i zasolenia</p> <p>stropy - nad parterem częściowo zaatakowane przez grzyb domowy, poszczególne belki klawiszują, nad piwnicą silnie zaatakowany przez grzyb w pomieszczeniach nieużytkowanych, na poddaszu stropy z ubytkami</p> <p>podłogi - zniszczone mechanicznie i zawilgocone</p> <p>schody - zniszczone mechanicznie</p> <p>stolarka - zużyta, uszkodzona, niekompletna</p> <p>więźba - stan zdrowotny dobry, wymiany wymagają niektóre końcówki krokwi</p>	
		<p>20. Najpilniejsze postulaty konserwatorskie</p> <p>Konieczny remont kapitalny i odwodnienie.</p>	

21. Akta archiwalne (rodzaj akt, numer i miejsce przechowywania)

24. Uwagi różne

25. Opracował

tekstmgr Bernard Jesionowski mgr Dariusz Barton V 1990 r.
imię, nazwisko, data, podpis
plany, rysunkimgr Dariusz Barton V 1990 r.
imię, nazwisko, data, podpis
zdjęcia fotogr.mgr Bernard Jesionowski V 1990 r.
imię, nazwisko, data, podpis
miejsce przechowywania negatywówBDZ Elbląg

KARTA PO WYPEŁNIENIU PODLEGA OCHRONIE NA PODSTAWIE PRZEPISÓW PRAWA AUTORSKIEGO !

22. Bibliografia Literatura i mapy

1. Carl von Lorck, Ostpreussische Gutshauser. Berlin 1955.
2. Handbuch des Grundbesitzers des Provinz Ostpreussen, E. Kuhne, Königsberg 1889. Biblioteka PAN w Gdańsku.
3. Słownik Geograficzny Królestwa Polskiego. W-wa 1880. Reprint, BDZ w Elblągu.
4. Mapa Prus Wschodnich Schroettera z 1793 r. W formie negatywów - Biblioteka PAN w Gdańsku.
5. Mapa Prus Wschodnich z około 1910 r. Skala 1:100000. Instytut Badań Naukowych im. W. Kętrzyńskiego w Olsztynie.
6. Mapa "Karte des Deutschen Reiches " z 1918 r. Skala 1:100 000.

zbiory prywatne.

23. Źródła ikonograficzne i fotograficzne (rodzaj, miejsce przechowywania, sygnatury)

26. Adnotacje o inspekcjach, informacje o zmianach (daty, imiona i nazwiska wypełniających)

27. Załączniki

1. Miejscowość TOPOLNO	2. Obiekt (nazwa jak w karcie) PAŁAC	3. Zawartość wkładki (nazwa obiektu lub materiału uzupełniającego) tekst + foto
---------------------------	---	--

cd. rubryka 13

wewnątrz kaboszon, powyżej płyciny 1-polowe przeszklenie przesłonięte kutą żeliwną kratą; drzwi wewnętrzne - w drewnianych obramieniach w postaci profilowanych listew wspierających naczółek o dekoracji płycinowej, na skrajnych osiach wolutowe konsole z ornamentem rokokowym, na których spoczywa wybiegający do przodu bogato profilowany gzyms, w ościeżach drzwi 1-i2-skrzydłowe, drewniane, na zawiasach czopowych, przylgowe, o dekoracji płycinowej: w każdym skrzydle 4 zagłębione płyciny obwiedzione rozbudowanym wałkiem, w centrum wyprowadzony przed lico płyciny prostokąt ze sfazowanymi bokami; drzwi w kondygnacji poddasza prowadzące do pomieszczenia usytuowanego w ryzalicie w przednim traktie - drewniane, 1-skrzydłowe, płycinowe, o dekoracji barokowej: w trzech zagłębionych płycinach wyprofilowane przed lico figury o kształcie rombu z falistymi bokami; pozostałe (m.inn. wejściowe od ogrodu i drugie wejściowe w elewacji frontowej) - współczesne, płycinowe, drewniane.

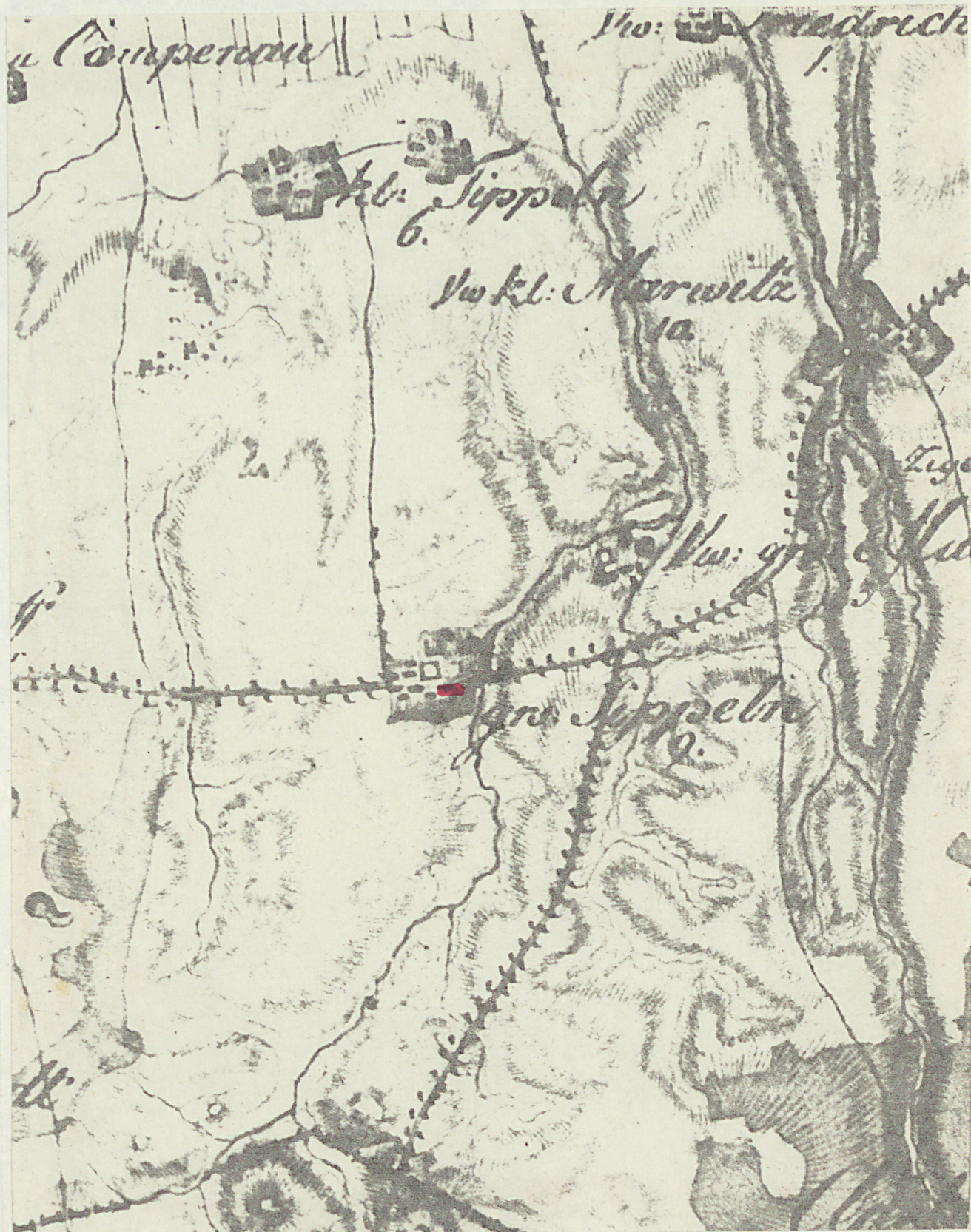
OKNA: Uwaga! Stolarka okienna była wymieniana dwukrotnie - w czasie remontu w latach 80-tych XIX wieku i podczas XX wiecznej powojennej adaptacji, fragmentarycznie zachowana stolarka XIX-wieczna. W korpusie głównym - okna 2-skrzydłowe, z nadświetlem, skrzynkowe, z listwą przyrywkową i ślaniem o dekoracji kaboszonowej, w nadświetlu słupek w kształcie hermy z głowicą, skrzydła główne 3-polowe, skrzydło nadświetla 2-polowe, stolarka XX wieczna powtarza tą formę lecz pozbawiona jest zdobień, okna skrzynkowe, podwójne - okna korpusu głównego zaopatrzone są od wewnątrz w opuszczane drewniane żaluzje; okno w przybudówce parterowej przed ryzalitem pn. - drewniane, skrzynkowe, podwójne, 6-dzielne, 3-polowe w każdym skrzydle, z 6-dzielnym nadświetlem o 2-polowych skrzydłach; w aneksach wsch. i zach. - skrzynkowe, drewniane, 2-skrzydłowe, z listwą przyrywkową i ślaniem o przekroju wałka, z nadświetlem zamkniętym łukiem odcinkowym, słupek nadświetla fazowany, skrzydła główne 3-polowe, skrzydła nadświetla 1-polowe; w lukarnach dolnej połaci dachu - drewniane, skrzynkowe, w większości współczesne, pojedyncze, 2-skrzydłowe, z szerokim ślaniem i listwą przyrywkową, nad ślaniem 2-skrzydłowe nadświetle, skrzydła główne i nadświetla 1-polowe.

OBRAMIENIA OTWORÓW OKIENNYCH: Wyróżnić można cztery zasadnicze typy: 1. otwory prostokątne obwiedzione szeroką opaską profilowaną na krawędziach zewnętrznych listwą o przekroju simy, za opaską wystający przed lico półwałek z uszakami, nad opaską naczółek oddzielony od okna fryzem płycinowym w nadprożu, w środku fryzu rosetka rombowa z dekoracją kwiatową, nad fryzem gzyms z dekorowanym pasem (kymation), naczółek zamknięty łukiem odcinkowym, lico łuku zdobione motywem wielokrotnie palmy, na dole podokiennik z cegły klinkierowej - ten typ obramienia występuje w 5 oknach elewacji frontowej korpusu głównego 2. otwory zwieńczone łukiem odcinkowym, obwiedzione opaską i półwałkiem z uszakami o profilach jw., w kluczu łuku zwornik z dekoracją akantu na dole gzyms podokienny w formie uskokowej belki - ten typ obramienia występuje w aneksach wsch. i zach. oraz w ryzalicie od frontu i ogrodu, trzy okna 2 kondygnacji w ryzalicie tylnym posiadają dodatkowo gzymsy podokiennie wsparte na wolutowych konsolkach 3. obramienia lukarn w dolnej połaci dachu mansardowego korpusu głównego budynku - okna flankują dwie lizeny wspierające belkowanie z wysuniętymi profilowanymi gzymsami u góry i na dole, na belce naczółek z płycinowym fryzem i trójkątnym zwieńczeniem, pierwotnie na szczycie umie-

Wkładkę założył: B. Jesionowski DsBarton V 1990 r.
(imię, nazwisko, data)

Wzór ODZ 1978 r.

Miejsce przechowywania negatywów:



MAPA SCHROETTERA PRUS WSCHODNICH Z 1793 R.

1. Miejscowość TOPOLNO WIELKIE	2. Obiekt (nazwa jak w karcie) PAŁAC	3. Zawartość wkładki (nazwa obiektu lub materiału uzupełniającego) tekst +
-----------------------------------	---	---

cd. rubryka 13

-szczone były iglice z kulami (zachowane w 6 lukarnach elewacji ogrodowej) 4. obramienia lukarn w dachu aneksów bocznych - powtarzają formę architektoniczną typu 3., pozbawione trójkątnych naczółków.

PLAN: Budynek założony na rzucie prostokąta, z dwoma nieco węższymi kwadratowymi aneksami od wschodu i zachodu, na osi głównej od południa pozorny ryzalit, od północy późna dobudówka powiększająca znacznie jedno z reprezentacyjnych pomieszczeń. Korpus główny budynku 2-traktowy, zasadniczo 5-dzielny, aneksy 2.5-traktowe, 3-dzielne. Wejścia z klatkami schodowymi - w aneksach (aneks wschodni zaadaptowany na mieszkanie, aneks zachodni nieużytkowany) i w przednim traktcie korpusu głównego; ponadto - wejście ogrodowe wiodące do dwóch sal reprezentacyjnych oraz - wejście w elewacji frontowej (przerobione z otworu okiennego) prowadzące do dwóch pomieszczeń biurowych w tylnym traktcie. Kompozycja wnętrza w zasadzie symetryczna, z licznymi wtórnymi XIX i XX-wiecznymi podziałami, najlepiej zachowany amfiteatr układowy pięciu dużych pokoi w tylnym traktcie (obecnie bez komunikacji). BRYŁA: Budynek podpiwniczony, korpus główny 1-kondygnacyjny prostopadłościenny z dachem mansardowym zawierającym drugą kondygnację, od wschodu i zachodu dwa czworosienne aneksy również z dachami mansardowymi o nieco bardziej stromym nachyleniu połaci. Na osi od północy i południa 2-kondygnacyjne pozorne ryzalitty przekryte osobnym daszkiem mansardowym prostopadłym do kalenicy o wysokości równej górnej połaci dachu głównego. Przy ryzalicie pn. wysunięta znacznie przed front nieestetyczna parterowa dobudówka z daszkiem pulpitowym, obustronnie flankowana przez betonowe podesty usytuowane przed wejściami do budynku, przy wejściu od wschodu ganek, od zachodu stożkowe schody. Poziom terenu od ogrodu wyniesiony, skrywający podpiwniczenie, opadający w kierunku północno-wschodnim gdzie zlokalizowano wejścia do piwnic.

ELEWACJE:

Elewacja północna - kalenicowa, frontowa, symetryczna, 2-poziomowa, 11-osiowa w 1 kondygnacji zamykającej lico ściany, 14-osiowa w 2 kondygnacji obejmującej dolną połać dachu mansardowego, na osi głównej 2-kondygnacyjna ściana pozornego ryzalitu o 2 ośiach, wysunięta przed front korpusu głównego w części parterowej wtórną trójścienną dobudówką mieszczącą 2-osiowe okno. Ściany 3-osiowych aneksów cofnięte poza lico ściany korpusu głównego, w aneksie wschodnim trzy okna, w aneksie zachodnim dwa okna i blenda. W elewacji silnie zaznaczony rytm podziałów pionowych utworzonych przez: boniowania narożników aneksów i korpusu głównego, wyodrębnienie ryzalitu, przeprucie lica ściany wysokimi otworami okiennymi podkreślonymi naczółkami i gzymsami podokiennymi, rozbudowanie formy architektonicznej lukarn. Podział poziomy wyznaczony tylko przez linię okapów wysokiego dachu mansardowego.

Elewacja zachodnia 4 szczytowa, 1-osiowa, 2-poziomowa: w lico ściany otwór drzwiowy, nad nim w dolnej połaci dachu mansardowego lukarna z obramieniem o formie architektonicznej typu 3., narożniki ściany boniowane.

Elewacja południowa - kalenicowa, ogrodowa, symetryczna, 2-poziomowa, 15-osiowa w obu kondygnacjach, na osi głównej 2-kondygnacyjna ściana 3-osiowego ryzalitu pozornego. Lica ścian aneksów w jednej linii ze ścianą korpusu głów-

Wkładkę założył: B. Jesionowski D. Barton V 1990 r.

(Imię, nazwisko, data)

Wzór ODZ 1978 r.

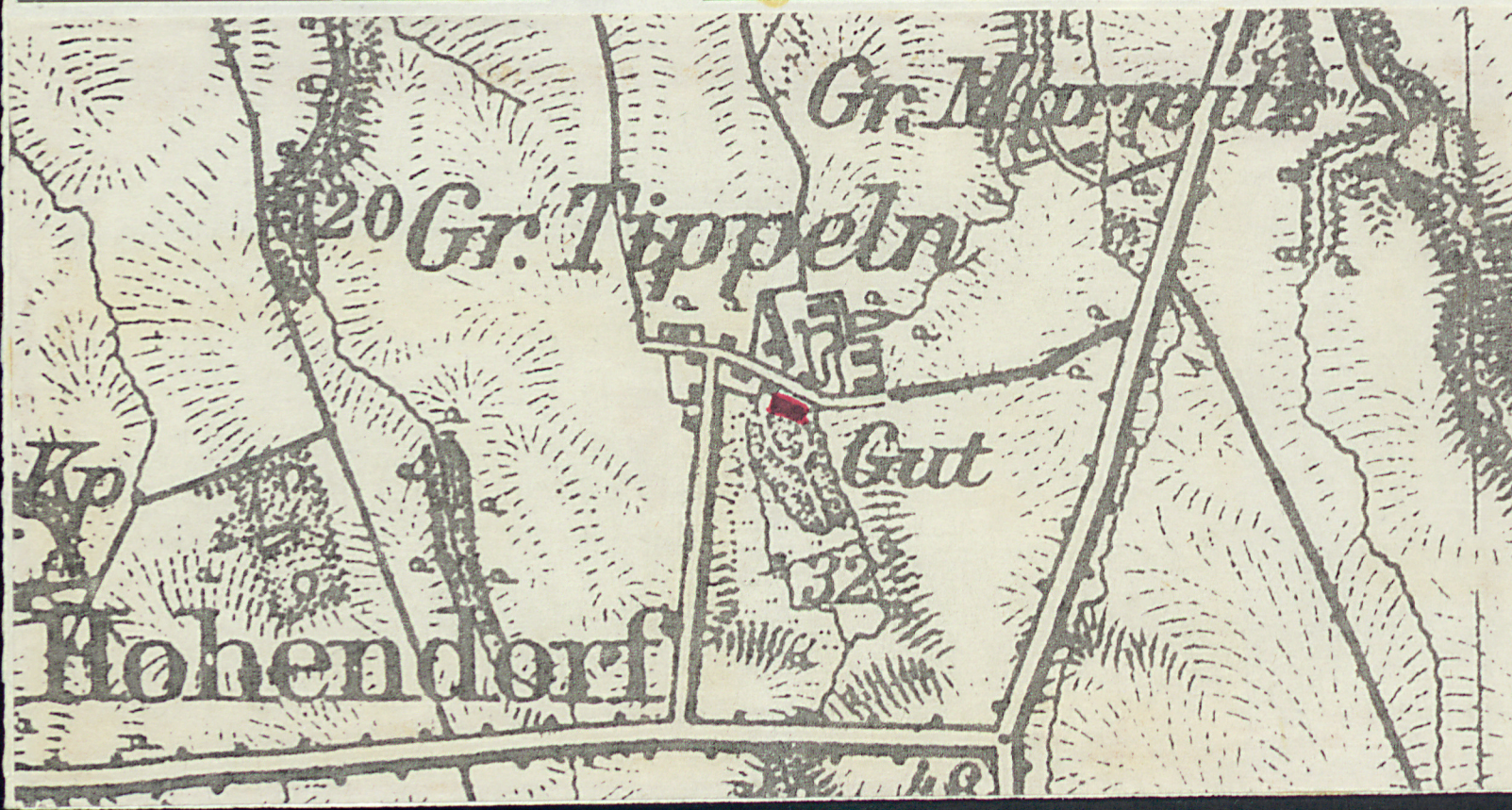
Miejsce przechowywania negatywów:

DRZWI
WEJŚCIOWE



DEKORACYJNA OŚŁONA RUR GRZEWczyCH

DRZWI WEWNĘTRZNE



1. Miejscowość TOPOLNO WIELKIE	2. Obiekt (nazwa jak w karcie) PAŁAC	3. Zawartość wkładki (nazwa obiektu lub materiału uzupełniającego) tekst +
-----------------------------------	---	---

cd. rubryka 13

-wnego, aneksy wyodrębnione pionowym zagłębieniem w tynku. Artykulacja podziałów pionowych i poziomych jak w elewacji północnej. Kompozycja i symetria elewacji nie zakłócone wtórnymi przekształceniami.
Elewacja wschodnia - szczytowa, 1-osiowa, 2-poziomowa: w licu ściany otwór drzwiowy, nad nim w dolnej połaci dachu lukarna z obramieniem o formie architektonicznej typu 3. Przed drzwiami wysoki ganek, w odsłoniętej partii przyziemia wejście do piwnic. Naroża ścian boniowane.

WYPOSAŻENIE i WNĘTRZA: Kompozycja wnętrza uległa znacznym przeobrażeniom w trakcie remontów prowadzonych w latach 80-tych XIX wieku i po 1945 roku. Pierwotnie w XVIII wieku, gdy istniał tylko korpus główny, układ wnętrza był 2-traktowy, 5-dzielny. W trakcie od podjazdu (przednim), który był 8-osiowy w 2-osiowym tyżalicy mieściła się reprezentacyjna sień z klatką schodową. W trakcie ogrodowym ryzalit był 3-osiowy i zawierał salę balową. Po przebudowie w latach 80-tych XIX wieku wejście główne z klatką schodową umieszczono po stronie wschodniej ryzalitu, a w dawnej sieni umieszczono drugą reprezentacyjną salę rozbudowaną następnie na początku XX wieku.

Z elementów wyposażenia poza opisaną wyżej stolarką okenną i drzwiową zachowały się w większości pomie - szczeń korpusu głównego umieszczone przy podłodze żeliwne kratki z dekoracją roślinną, za którymi pierwotnie biegły rury grzewcze.

INSTALACJE: elektryczna, wodociągowa, kanalizacja, centralne ogrzewanie.



KLATKA SCHODOWA - GŁÓWNA

ELEWACJA BOCZNA - ZACHODNIA



Wkładkę założył: B. Jesionowski D. Barton V 1990 r.

(Imię, nazwisko, data)

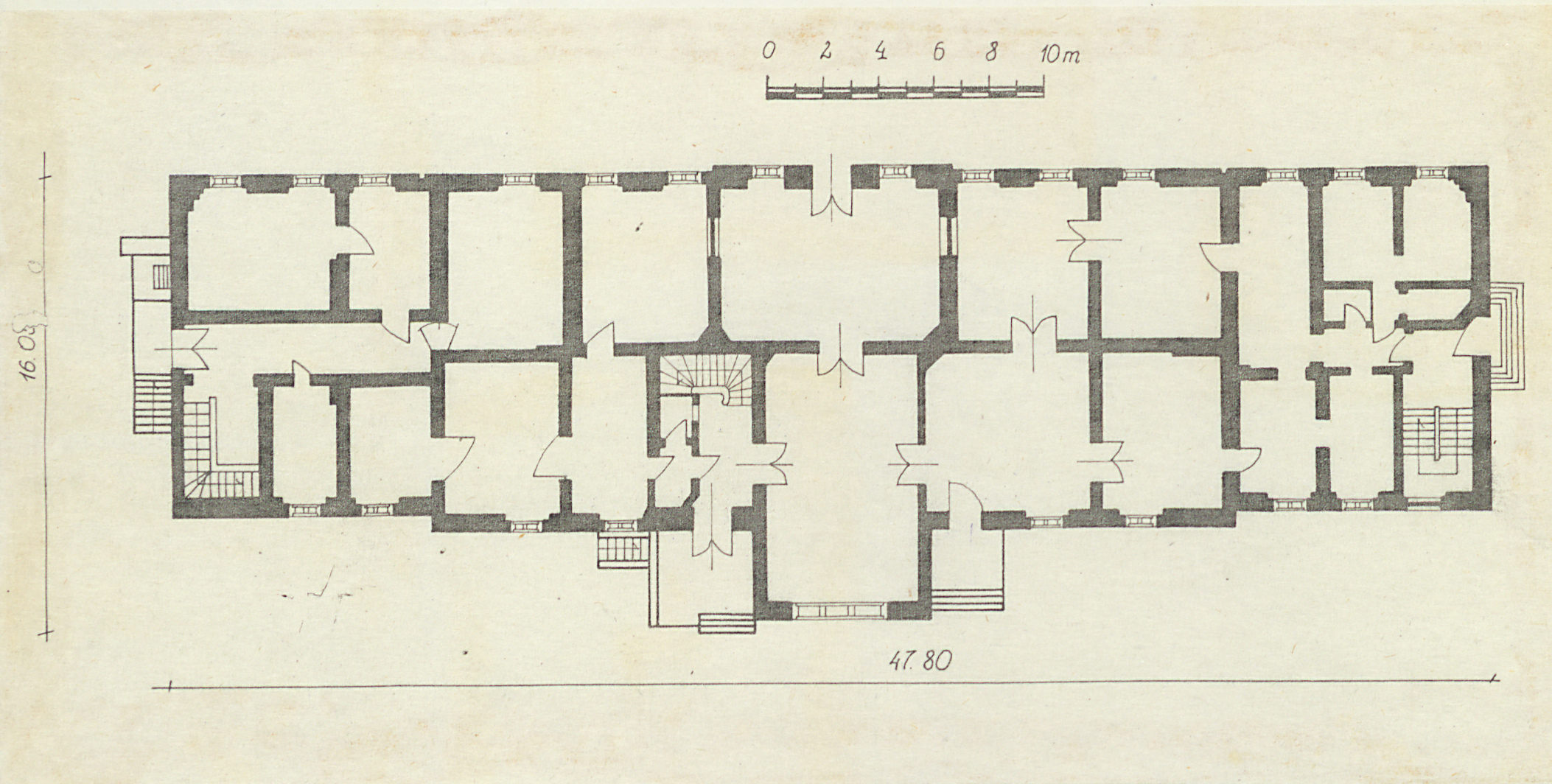
Miejsce przechowywania negatywów:



STOLARKA OKIENNA



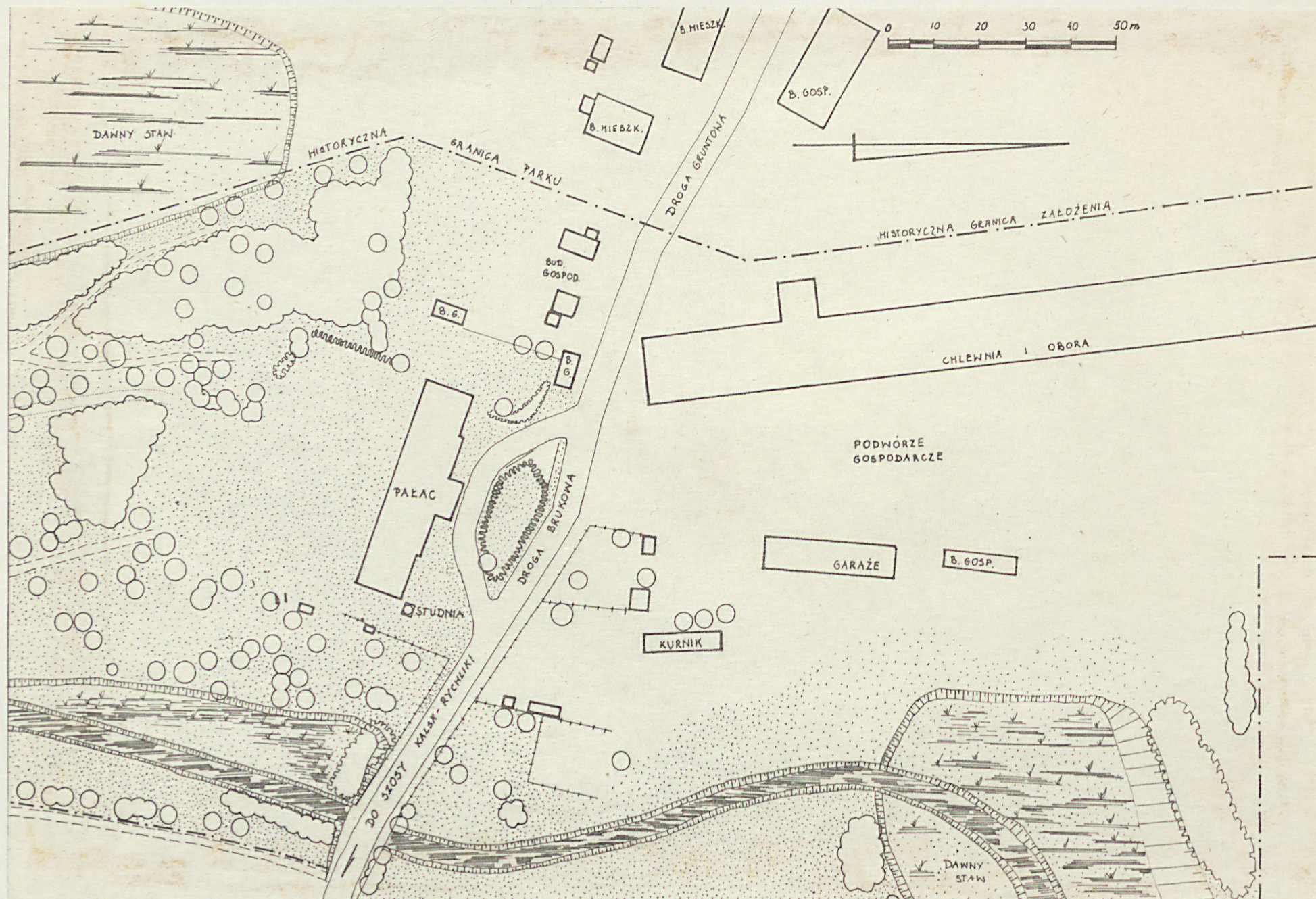
1. Miejscowość	2. Obiekt (nazwa jak w karcie)	3. Zawartość wkładki (nazwa obiektu lub materiału uzupełniającego)
TOPOLNO WIELKIE	PAŁAC	Rzut obiektu i plan sytuacyjny



Wkładkę założył: B.Jesionowski D.Barton V 1990 r.
(imię, nazwisko, data)

Miejsce przechowywania negatywów:

Z-d Poligr. Jan Jasiński W-wa, ul. Wolna 13, tel. 12-43-83



1. Miejscowość

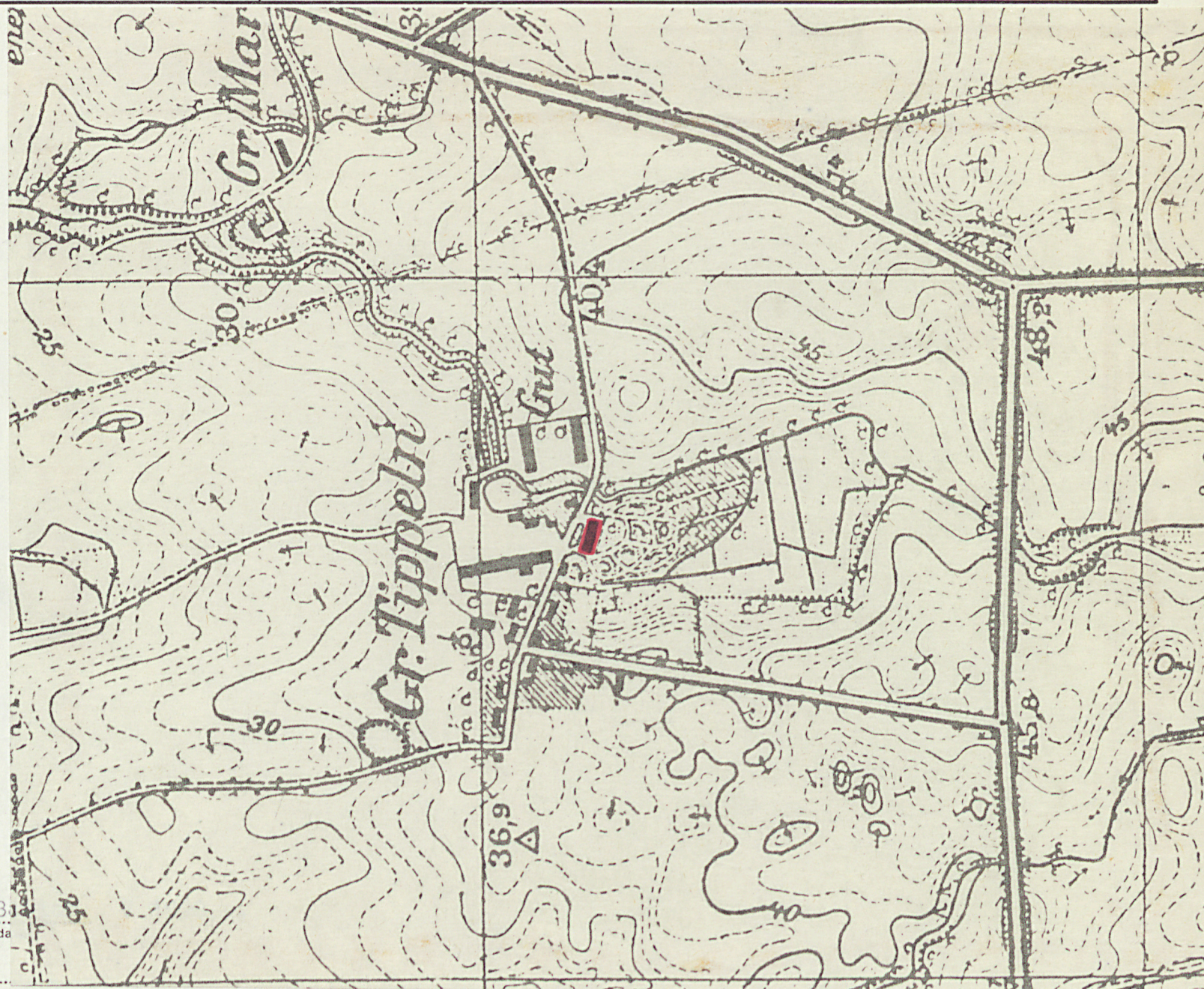
TOPOLNO WIELKIE

2. Obiekt (nazwa jak w karcie)

PAŁAC

3. Zawartość wkładki (nazwa obiektu lub materiału uzupełniającego)

Kserokopia mapy Prus Wschodnich z 1944 r.



Wkładkę założył: B. Jesionowski D.B.
(imię, nazwisko, data)

Miejsce przechowywania negatywów:

Z-d Poligr. Jan Jasiński W-wa. ul. Wolna 13, tel. 12-43-83

Wzór ODZ 1978 r.