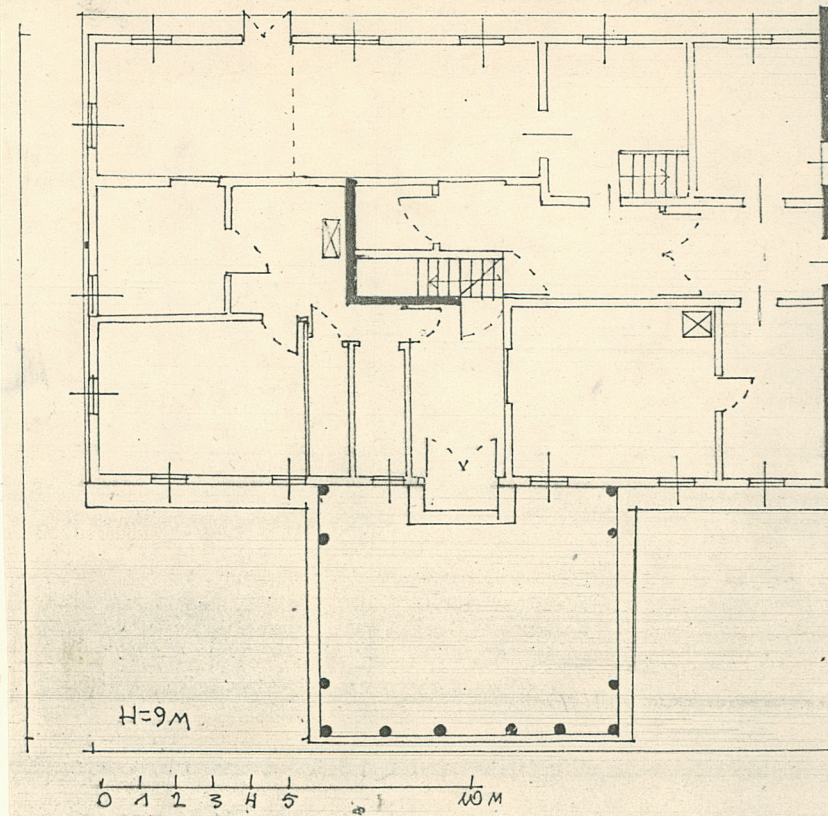


1. Obiekt  
DOM PODCIENIOWY

2. Czas powstania  
1810  
4 ćw. XIX w.

3. Miejscowość  
KĘPNIEWO



4. Adres  
Kępnewo 36  
gm. Markusy  
nr hipoteczny .....

5. Przynależność administracyjna  
województwo ..... elbląskie  
gmina ..... Markusy

6. Poprzednie nazwy miejscowości  
Campenau

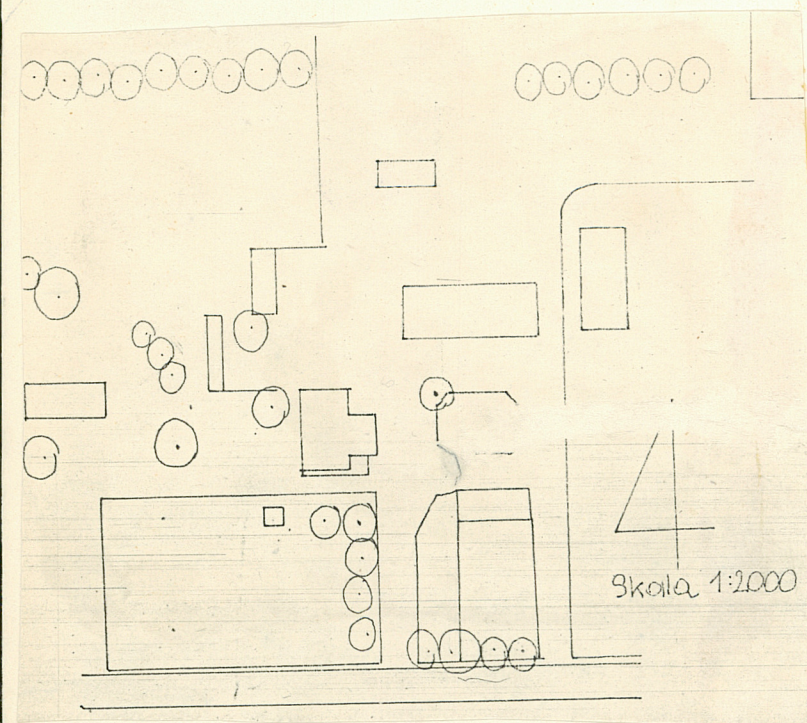
7. Przynależność administracyjna  
przed 1 VI 1975  
województwo ..... gdańskie  
powiat ..... Elbląg

8. Właściciel go adres  
Kombinat Rolny w Drużnie  
Zakład Rolny Stare Dolno

9. Zyskownik i jego adres  
lokatorzy

10. Rejestr zabytków

Nr 700 data 21.12.1973





12. Autorzy, historia obiektu, określenia stylu.

Dom podcieniowy wzniesiony w 1810r., klasycyzujący, wewnątrz przebudowane, pierwotnie od północnej strony przylegały budynki gospodarcze po wyburzeniu, w ścianie ogniowej przebito otwory drzwi i okien. Po II wojnie światowej własność Franciszka Prusaka, a od 1950r. obecny właściciel.

13. Opis (sytuacja, materiał i konstrukcja, rzut, bryła, elewacje, wnętrze, wyposażenie, instalacje).

Budynek usytuowany w pn-zach. części wsi, około 50m od skrzyżowania szosy na Wiśniewo, Zwierzno i Stare Dolno, szczytowo do szosy prowadzącej do Wiśniewa, w zachodniej części zabudowań dawnego folwarku, obecnie zabudowania PGR, teren obwiedziony siatką. Od wschodu szeroki klomb ujęty od południa i północy długimi, współczesnymi budynkami gospodarczymi, od północy przebudowana szopa, od zachodu i południa ogród; około 20m na zachód murowany budynek mieszkalny, pomiędzy nim a budynkiem gospodarczym w północnej części drewniana szopa.

Materiał: budynek drewniany, zrębowy, oszalowany poziomo, szczyt i wystawka pionowo, na kamiennie-ceglanym fundamencie, ściana północna murowana, ceglana, wystawka wsparta na 12 drewnianych kolumnach ustawionych na murowanych ceglanych, 8-bocznych cokołach; stropy: drewniane z podsufitką, w piwnicy murowany; wieżba dachowa: stolcowo-płatwiowa, 2-jętkowa, 2-poziomowa; dach: kryty holenderką; posadzka: w piwnicy ceglana, częściowo zabetonowana, w podcieniu płytka chodnikowa, betonowa, w pomieszczeniach mieszkalnych podłogi białe; schody: zewnętrzne ceglane i drewniane, jednobiegowe, wewnętrzne drewniane, dwubiegowe z balustradą z toczonymi tralkami; okna: skrzynkowe, 2-dzielne, 2-poziomowe, 4- i 6-polowe, na parterze z płycinowo-ramowymi okiennicami drzwi: wejściowe od wschodu dwuskrzydłowe, płycinowo-ramowe z dwoma słupkami, płyciny dekorowane trautami z trójkątnymi szczytami w zwieńczeniu skrzydeł, wejściowe od północy jednoskrzydłowe, płycinowo-ramowe dekorowane trójkątnym szczytem, przeszklone w górnej części z prostokątnym, 2-polowym nadświetlem, wejściowe od zachodu 2-skrzydłowe, płycinowo-ramowe, wewnętrzne w części zachodniej 4-skrzydłowe, rozsuwane, pozostałe płycinowo-ramowe, do piwnicy deskowe na szponkach.

Budynek wzniesiony na planie prostokąta, dwutraktowy, z przebudowanym układem pomieszczeń, z szerokim hallem w trakcie wschodnim mieszczącym klatkę schodową w północnej części traktu, przedzielone wąskim korytarzem pomieszczenia mieszkalne, w trakcie zachodnim długa sala oddzielona 4-skrzydłowymi drzwiami. Od wschodu głęboki, prostokątny podcień.

Bryła: podpiwniczona, parterowa, nakryta dachem dwuspadowym, z mieszkalnym poddaszem, z wysoką, 2-poziomą wystawką wspartą na 12 kolumnach od wschodu nakryta dachem dwuspadowym o kalenicy prostopadłej do kalenicy dachu nad budynkiem.

Elewacje: oszalowane poziomo, węgly pd. przysłonięte deskami imitującymi pilaster toskański, ściany wschodnia i zachodnia zwieńczone profilowanym gzymsem przesłaniającym wysunięty oczep, wsparty na dekoracyjnie zaciosanych belkach stropowych; elewacja wschodnia 7-osiowa z wejściem na osi, 2-osiową wystawką wspartą na 12 jońskich kolumnach na trzech środkowych osiach. Pomiędzy kolumnami rozpięte odcinkowe łuki nadwieszane, spięte kostkowymi zwornikami, z cebulastym zwisem, na ramionach łuków dwuskokowe wałki, nad głowicami kolumn wycięte w drewnie okrągłe tarcze z 8-ramiennymi gwiazdami. Na architrawie ponad kluczami spinającymi miecze, prostokątne leżące tarcze o krótszych bokach uformowanych w wypukły łuk, dekorowane owalnym medalionem pomiędzy dwiema, wieloramiennymi gwiazdami, wyższe poziomy wysuwające się przed linie kolumn oddzielone profilowanymi gzymsami. Szczyt o dekoracyjnie wyciętych w ząbki wietrznicach, zwieńczony podpartym wklęsło-wypikłymi spływami cokołem z datą 1810 i nieczytelnym monogramem (zbliżonym do liter HR).



14. Kubatura	15. Powierzchnia użytkowa	16. Przeznaczenie pierwotne mieszkalne	17. Użytkowanie obecne mieszkalne
18. Prace budowlane i konserwatorskie, ich przebieg i dokumentacja  założenie instalacji wodnej w 1971r i około 1977r. instalacji c.o.		19. Stan zachowania (fundamenty, ściany zewnętrzne, ściany wewnętrzne, sklepienia, stropy, konstrukcje dachowe, pokrycie dachu, wyposażenie i instalacje) zadawalający - zniszczone części schodów	
		20. Najpilniejsze postulaty konserwatorskie brak postulatów konserwatorskich	



21. Akta archiwalne (rodzaj akt, numer i miejsce przechowywania)

24. Uwagi różne

25. Opracował

tekst .....mgr Jerzy Domino, XI.1988r.....  
imię, nazwisko, data, podpis

plany, rysunki .....J.W.....  
imię, nazwisko, data, podpis

zdjęcia fotogr. ....J.W.....  
imię, nazwisko, data, podpis

miejsce przechowywania negatywów .....BDZ Elbląg.....

KARTA PO WYPEŁNIENIU PODLEGA OCHRONIE NA PODSTAWIE PRZEPISÓW PRAWA AUTORSKIEGO !

22. Bibliografia

26. Adnotacje o inspekcjach, informacje o zmianach (daty, imiona i nazwiska wypełniających)

23. Źródła ikonograficzne i fotograficzne (rodzaj, miejsce przechowywania, sygnatury)

27. Załączniki Wkładka do karty ewidencyjnej zabytków architektury  
i Budownictwa. Załącznik nr 1,2



1. Miejscowość

KĘPNIEWO 36

2. Obiekt (nazwa jak w karcie)

DOM PODCIENIOWY

3. Zawartość wkładki (nazwa obiektu lub materiału uzupełniającego)

c.d. tekstu, zdjęcia

Elewacja południowa 3-osiowa, szczyt 2-poziomowy, 4-osiowy z prostokątnym oknem powyżej, szczyt spięty analogicznie jak szczyt nad wystawką; elewacja północna: z wejściem pośrodku, 3-osiowa, szczyt 3-poziomowy, w dolnej części 3-osiowy, powyżej 1-osiowy, w szczycie półkolisty świetlik; elewacja zachodnia 6-osiowa z wejściem na drugiej osi od południa.

Instalacje: elektryczna, wodno-kanalizacyjna, c.o.



Wkładkę założył: mgr J.Domino, XI.1988r.  
(imię, nazwisko, data)

Miejsce przechowywania negatywów: BDZ Elbląg

Z-d Poligr. Jan Jasiński W-wa, ul. Wolna 13, tel. 12-43-83

Wzór ODZ 1978 r.







1. Miejscowość  
KĘPNIEWO 36

2. Obiekt (nazwa jak w karcie)  
DOM PODCIENIOWY

3. Zawartość wkładki (nazwa obiektu lub materiału uzupełniającego)  
Zdjęcia



Wkładkę założył: mgr J.Domino, XI.1988r.  
(imię, nazwisko, data)

Miejsce przechowywania negatywów: ...BDZ Elbląg.....

Z-d Poligr. Jan Jasiński W-wa, ul. Wolna 13, tel. 12-43-83

Wzór ODZ 1978 r.



