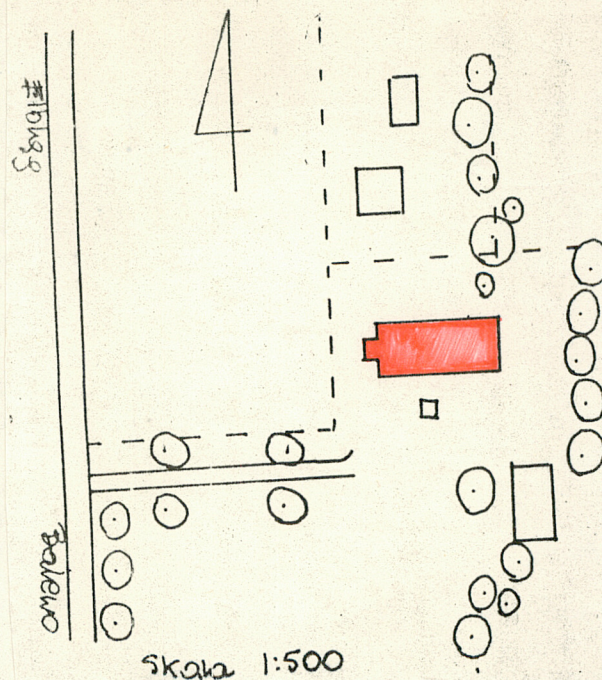
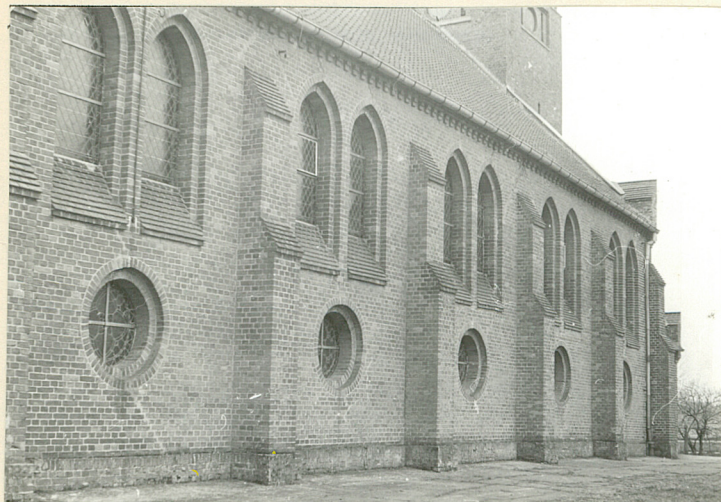


1. Obiekt

KOŚCIÓŁ PARAFIALNY P.W. WNIEBOWZIECIA NMPANNY

2. Czas powstania
1899

3. Miejscowość
JEZIORO



4. Adres
Jezioro

nr hipoteczny

5. Przynależność administracyjna

województwo elbląskie

gmina Markusy

6. Poprzednie nazwy miejscowości
Thiensdorf

7. Przynależność administracyjna
przed 1 VI 1975

województwo gdańskie

powiat Elbląg

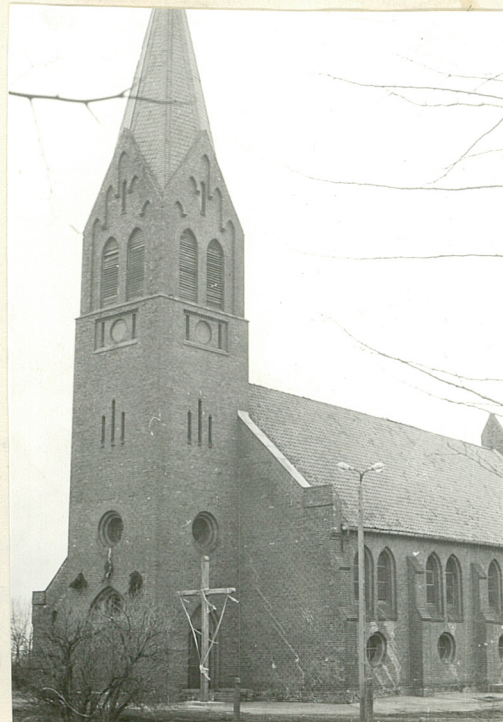
8. Właściciel i jego adres
Parafia rzym.-kat.
w Jeziorze

9. Użytkownik i jego adres

J.W.

10. Rejestr zabytków

Nr 70/82 data 30.08.1982



Wieś Jezioro jest wymieniana w 1590 roku jako osada luterańska. W 1631 r. wybudowano kościół, który wkrótce bo w 1636 roku spalił się. Zaraz po pożarze wzniesiono nowy kościół, o którym wiemy, że był odnawiany w l. 1713-1715. W roku 1752 wybudowano na miejscu poprzedniego kolejny, szachulcowy kościół, który zniszczony został podczas powodzi w 1897. W l. 1898-1899 został wzniesiony obecny, murewany, neogotycki kościół. Na wyposażeniu kościoła znajdują się sprzęty pochodzące ze starszych kościołów: późnorenesansowa kazalnica i barokowy prospekt organowy z 1754 roku, wyk. przez Mateusza Obucha.

Kościół usytuowany w centrum wsi, ok. 60m. na wsch. od drogi Karczowiska-Markusy, orientowany; teren kościelny ogrodzony siatką; ok. 30m na półn. plebania i zabudowania gospodarcze; ok. 25m na półd. sąsiednie zabudowania, od wsch. szpaler drzew.

Materiał: ceglany, o wążku główkowo-wozówkowym, na ceglanej podmurówce; w kruchcie i prezbiterium sklepienie żebrowe, 4-polowe, w nawie strop drewniany, wyniesiony, imitujący otwartą więźbę dachową, z zaskrzynieniem, wsparty na mieczowanych, zaciśniętych wspornikach, krokosztynach i trzech kleszczach; w zakrystii drewniany; więźba dachowa: stółcowa, ze stocami wiszącymi, leżącymi, płatwiami, zastrzałami i kleszczami. Stolce wiszące z żelaznym sztemieniem; w wieży konstrukcja słupowo-ryglowa., dach kryty holenderką, na wieży karpiówką w łuskę; posadzka: płytki ceramiczne; schody: na emporę cementowe, dwubiegowe, na wieżę drewniane, dwubiegowe; okna: żeliwne, szczeblinkowe, wielopolowe, na wieży szczelinowe i z żaluzyjnym wypełnieniem; drzwi: wejściowe, dwuskrzydłowe, deskowe na szponach, na dekoracyjnych zawiasach pasowych, pozostałe jednoskrzydłowe, ramowe, zamknięte łukiem odcinkowym, opierzone pionowo, do zakrystii częściowo przeszklone, z zamkami wpuszczonymi.

Wnętrze: prezbiterium oddzielone ~~XXXX~~ ścianą tęczową przeprutą łukiem ostrym od nawy; w zach. części nawy wsparta na 4 słupach empora organowa.

Kościół wzniesiony na planie wydłużonego prostokąta, z płytkim, prostokątnym prezbiterium ujętym aneksami i kwadratową wieżą od zach.

Bryła: jednokondygnacyjna, oszkarpowany korpus, prezbiterium wraz z zakrystią i pomieszczeniem pomocniczym niższe i nieznacznie węższe od nawy, wieża silnie wyodrębniona 3 poziomowa; nad nawą dach dwuspadowy, nad prezbiterium naczółkowy, na wieży namiotowy, 8-połaciowy.

Elewacje: półd., korpus dwupoziomowy, 5-prześłowy, prześła wytyczone przez dwuskokowe szkarpy, w dolnej kondygnacji 5 okrągłych okien, w górnej 10 umieszczonych parami ostrołukowych, w wieży 4 kondygnacje-ostrołukowy portal z odcinkowo zamkniętymi drzwiami, powyżej okrągłe okno, w trzeciej kondygnacji triada okienek szczelinowych, powyżej płycina z okrągłą płyciną flankowaną przez parę szczelinowych okienek. Najwyższa kondygnacja wieży oddzielona parapetem, ściana dekorowana wzrastającymi blendami, w dolnej części para ostrołukowych dużych okien, powyżej jedno szczelinowe okienko; elewacja wsch. osiowa, triada wzrastających ku osi, ostrołukowo zamkniętych okien prezbiterium w polu ostrołukowej płyciny, okienka boczne zamknięte odcinkowo.

Wyposażenie: renesansowa kazalnica, prospekt organowy z 1754r Mateusza Obucha, neogotyckie ołtarze, w oknach witraże.

Instalacje: elektryczna

14. Kubatura

wieża 388m³
kościół 4860m³

15. Powierzchnia użytkowa

535,7 m² - z emporą

16. Przeznaczenie pierwotne

kościół

17. Użytkowanie obecne

kościół

18. Prace budowlane i konserwatorskie, ich przebieg i dokumentacja

19. stan zachowania (fundamenty, ściany zewnętrzne, ściany wewnętrzne, sklepienia, stropy, konstrukcje dachowe, pokrycie dachu, wyposażenie i instalacje)

Dobry

20. Najpilniejsze postulaty konserwatorskie

Nie wymaga interwencji konserwatora

21. Akta archiwalne (rodzaj akt, numer i miejsce przechowywania)

WAP-Gdańsk- akta nr 358/352 dok. 211,208, 209.

22. Bibliografia

"Źródła do dziejów ekonomii malborskiej", Toruń, t.II
s.128, t.IV, s.88

Ciesielska, Osadnictwo holenderskie w Prusach. "Studia
i materiały do dziejów Wielkopolski i Pomorza Zachod-
niego", t.IV:1958, z.2

23. Źródła ikonograficzne i fotografia (rodzaj, miejsce przechowywania, sygnatury)

24. Uwagi różne

25. Opracował

tekst J. Domino III 1987

imię, nazwisko, data, podpis

plany, rysunki J. Domino III 1987

imię, nazwisko, data, podpis

zdjęcia fotogr. J. Domino III 1987

imię, nazwisko, data, podpis

miejsce przechowywania negatywów BDZ Elbląg

Karta po wypełnieniu podlega ochronie na podstawie przepisów prawa autorskiego

26. Adnotacje o inspekcjach, informacje o zmianach (daty, imiona i nazwiska wypełniających)

27. Załączniki

Wkładka do karty ewidencyjnej zabytków architek-
tury i budownictwa. Załącznik nr 1,2.

1. Miejscowość

JEZIORO

2. Obiekt (nazwa jak w karcie)

KOŚCIÓŁ PARAFIALNY

3. Zawartość wkładki (nazwa obiektu lub materiału uzupełniającego)

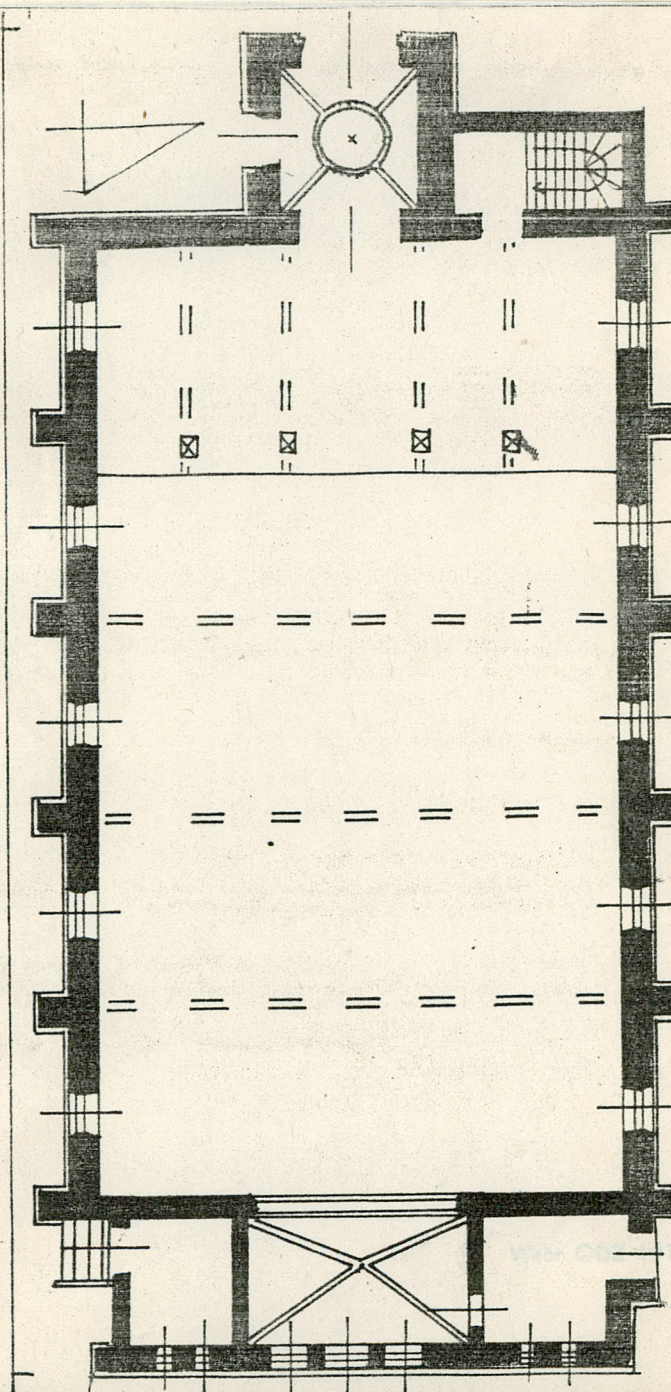
PLAN , ZDJĘCIA



fragment ściany pld.



3580

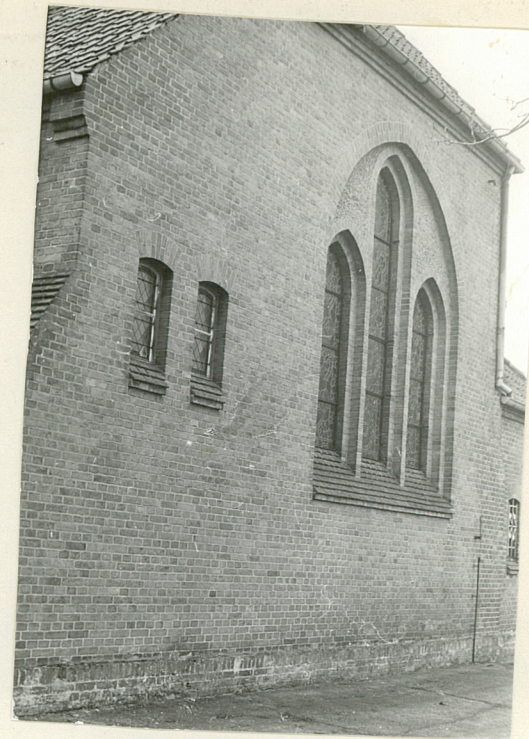
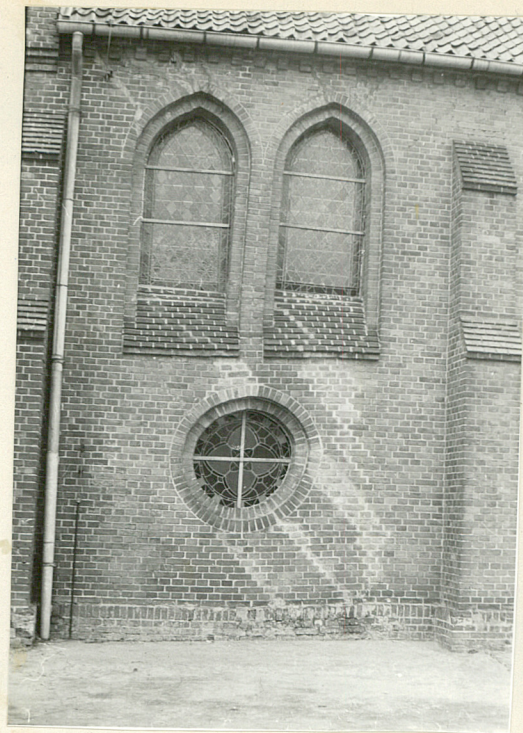


Wkładkę założył: J. Domino III 1987

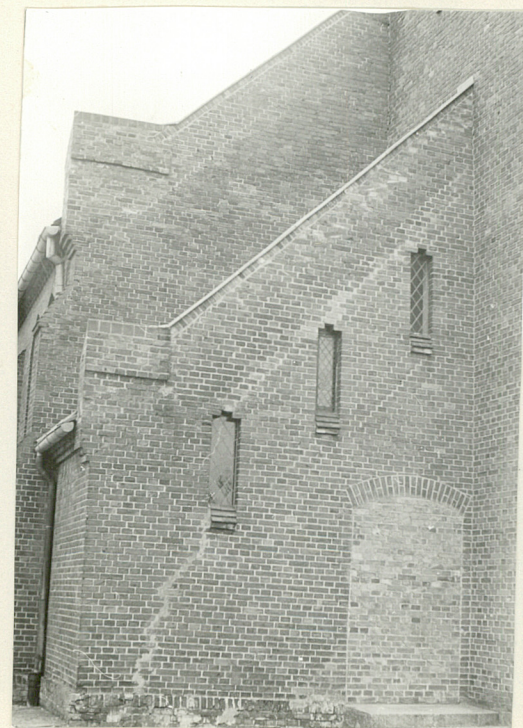
(imię, nazwisko, data)

Miejsce przechowywania negatywów: BDZ Elbląg

jed. W.A. Olsztyn z. 135/S
OZGraf. Z.P. Ostróda z. 676 n. 40 000



wejście do zakrystii od ptn



klatka schodowa przy wieży



drzwi do wieży od ptd

1. Miejscowość

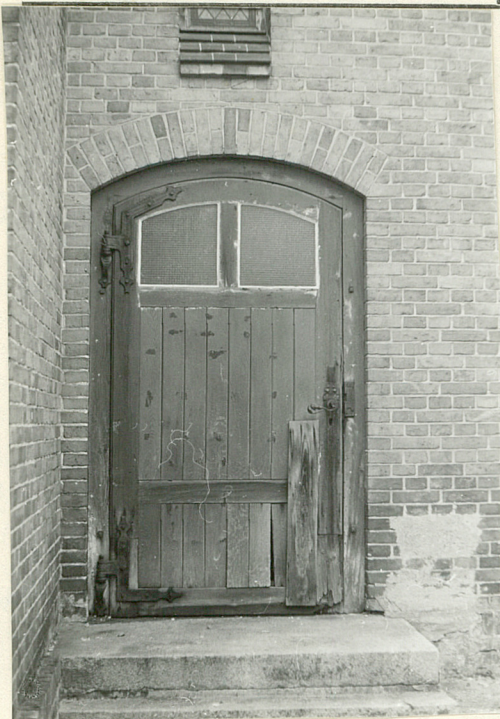
JEZIORO

2. Obiekt (nazwa jak w karcie)

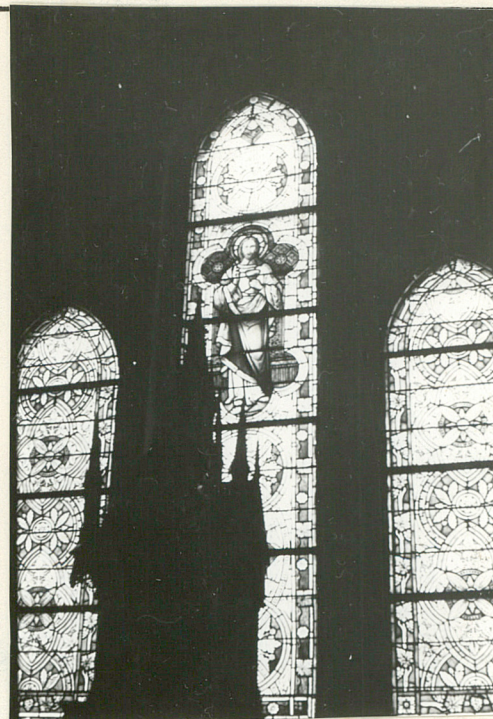
KOŚCIÓŁ PARAFIALNY

3. Zawartość wkładki (nazwa obiektu lub materiału uzupełniającego)

ZDJĘCIA



drzwi do skarbczyka od pld.



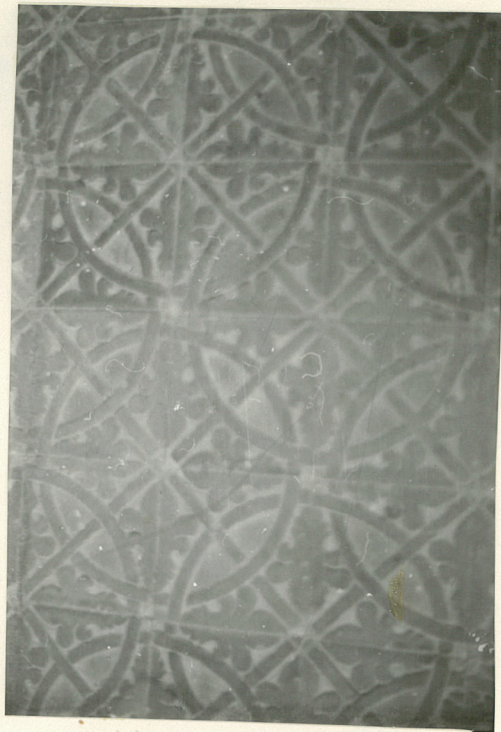
Wkładkę założył: J. Domino III 1987

(imie, nazwisko, data)

Miejsce przechowywania negatywów: BDZ Elbląg

OZGraf. Z.P. Ostróda zam. 699 nakł. 23.690

Wzór ODZ 1978 r.



posadzka w prezbiterium

