

1. Obiekt

**MOST DROGOWY**

2. Czas powstania

**pocz.XXw.**

3. Miejscowość

**DZIERZGONKA - NOWE DOLNO**

11.



WIDOK NA MOST OD POŁUDNIA



4. Adres

**Dzierżgonka - Nowe Dolno  
gm.Markusy**

nr hipoteczny .....

5. Przynależność administracyjna

województwo **elbląskie**

gmina **Markusy**

6. Poprzednie nazwy miejscowości

**Sorgenort - Neu Dollstädt**

7. Przynależność administracyjna  
przed 1.VI.1975 r.

województwo **gdańskie**

powiat **Elbląg**

8. Właściciel i jego adres

**Skarb Państwa**

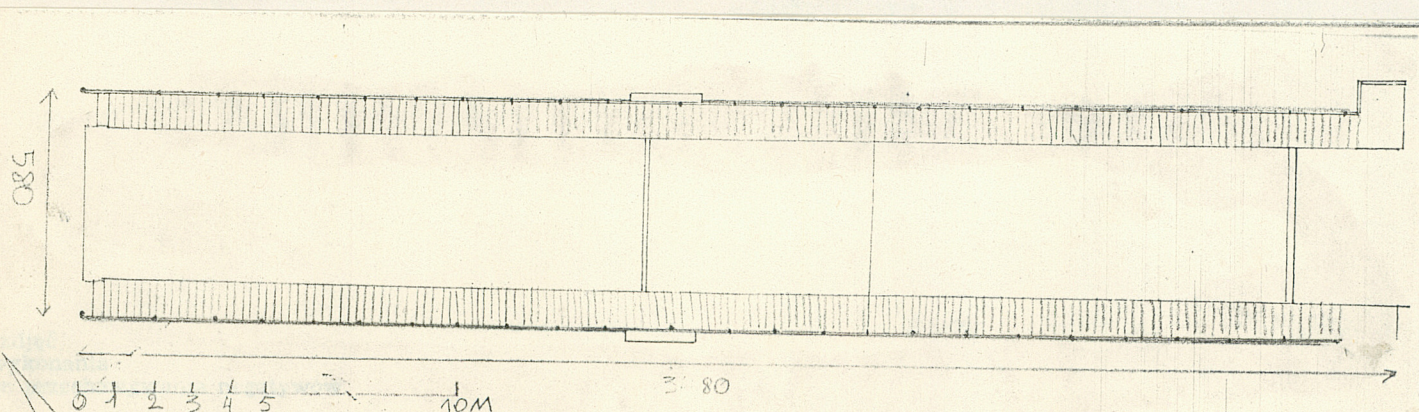
9. Użytkownik i jego adres

**Rejon Dróg Publicznych w Elblągu,  
ul.Asnyka 2**

10. Rejestr zabytków

Nr **A-4586** data **21.12.2011**

autor  
data  
miejsc





12. Autorzy, historia obiektu, określenia stylu.

Most drogowy z pocz. XX w., dwuprzęsłowy, stalowy, pierwotnie o przęśle od strony wschodniej obrotowym (pozostałości szyn i łożysk na filarze oraz dźwigni i przekładni po wschodniej stronie mostu. Obecnie funkcjonujący jako most stały

13. Opis (sytuacja, materiał i konstrukcja, rzut, bryła, elewacje, dach wnętrze wyposażenie, instalacje)

Most usytuowany na rzece Dzierzgoń w miejscowościach Dzierzgonka i Nowe Dolno, na drodze prowadzącej z Wiśniewa do Stankowa.

Materiał: stalowy, dźwigary z teowników i blachownic połączonych na nity, oparty na żelbetowych przyczółkach, prostokątnym filarze pośrodku oraz od wschodu na filarze okrągłym z platformą zaopatrzoną w żeliwny wózek obrotowy na zębatce; nawierzchnia: drewniana z desek układanych ukośnie; barierki: ze stalowych teowników.

Bryła: most 2-przęsłowy opierający się na przyczółkach i 2 filarach, z których środkowy jest prostokątny, rozczłonkowany dołem, wsparty poniżej łustra wody na dwóch okrągłych cokółkach, drugi - wschodni w kształcie walca z mechanizmem umożliwiającym obrót wschodniego przęsła mostu. Dźwigary o dwóch pasach równoległych z jezdnią pośrodku i wydzielonymi wąskimi chodnikami podwyższonymi w stosunku do jezdni



14. Kubatura	15. Powierzchnia użytkowa 225m <sup>2</sup>	16. Przeznaczenie pierwotne most drogowy	17. Użytkowanie obecne most drogowy
18. Prace budowlane i konserwatorskie, ich przebieg i dokumentacja		19. Stan zachowania (fundamenty, ściany zewnętrzne, ściany wewnętrzne, sklepienia, stropy konstrukcje dachowe, pokrycie dachu, wyposażenie i instalacje)  niesprawny mechanizm obrotu przęsła (zablokowany?), zniszczona nawierzchnia	
20. Najpilniejsze postulaty konserwatorskie			



21. Akta archiwalne (rodzaj akt, numer i miejsce przechowywania)

22. Bibliografia

23. Źródła ikonograficzne i fotografie (rodzaj, miejsce przechowywania, sygnatury)

24. Uwagi różne

25. Wypełnił  
**mgr Jerzy Domino**  
.....  
imię i nazwisko

data **XI.1988r.**  
.....

26. Sprawdził

.....  
imię i nazwisko

data .....

27. Załączniki **Wkładka do karty ewidencyjnej zabytków architektury i budownictwa. Załącznik nr.1**



1. Miejscowość  
**NOWE DOLNO - DZIERZGONKA**

2. Obiekt (nazwa jak w karcie)  
**MOST DROGOWY**

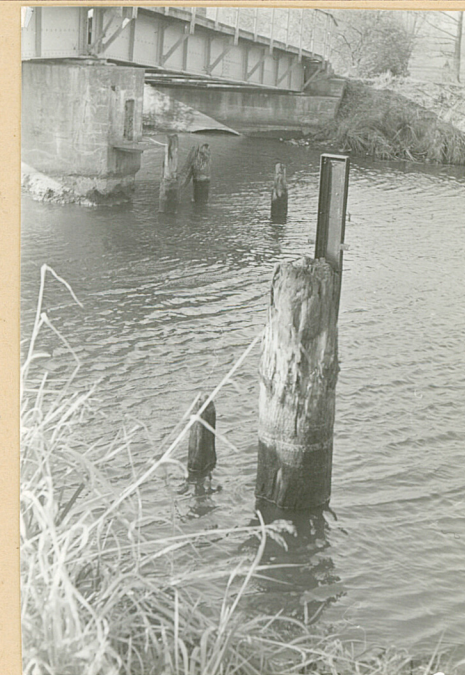
3. Zawartość wkładki (nazwa obiektu lub materiału uzupełniającego)  
**Zdjęcia**



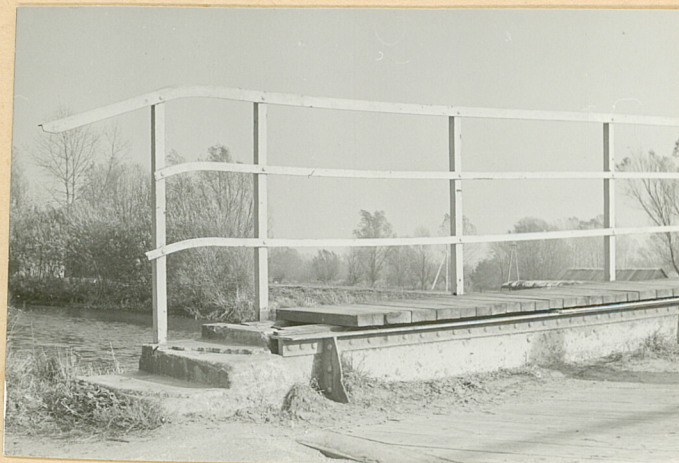
WIDOK OD PD-WSCHODU



WIDOK OD PN-WSCH.



PÓŁNOCNA STRONA ZACHODNIEGO PRZĘSKA



FRAGM. ZACH. CZĘŚCI MOSTU Z CHODNIKIEM



WSCHODNI FILAR OD PD-WSCHODU

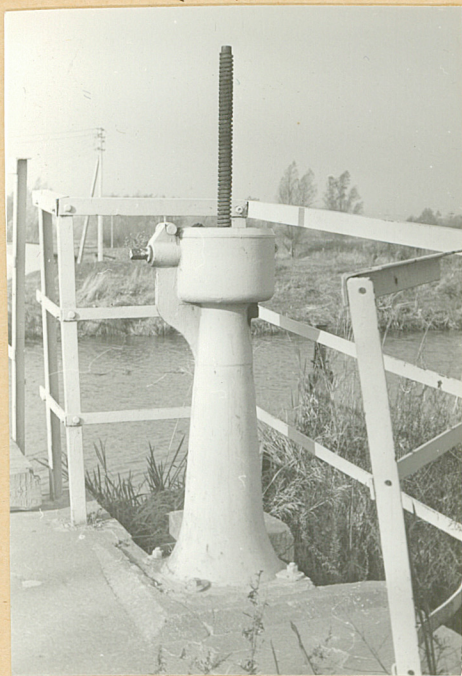


WSCHODNI FILAR OD PN-WSCH.

Wkładkę założył: mgr Jerzy Domino XI.1988r.  
(imię, nazwisko, data)  
**BDZ Elbląg**

Miejsce przechowywania negatywów: .....





FRAGM. MECHANIZMU OBROTOWEGO  
PRZĘSKA OD WSCHODU



WIDOK OD PN. NA WSCH. CZĘŚĆ MOSTU  
Z POZOSTAŁOŚCIĄ MECHANIZMU OBRO-  
TOWEGO



FRAGM. OSADZENIA WSCH. PRZĘSKA  
OD STRONY PÓŁNOCNEJ



FRAGM. DAWNEGO MECHANIZMU  
PRZESUWAJĄCEGO PRZĘSKO - WIDOK  
OD STRONY PN.



FRAGM. DREWNIANEJ NAWIERZCHNI MOSTU



FRAGM. DREWNIANEJ NAWIERZCHNI  
MOSTU