

1. Obiekt

719

ZAGRODA HOLENDERSKA

2. Czas powstania

pocz. XIXw.

3. Miejscowość

BALEWO

4. Adres

Balewo

nr hipoteczny

5. Przynależność administracyjna

województwo elbląskie

gmina Markusy

6. Poprzednie nazwy miejscowości

Balau

7. Przynależność administracyjna  
przed 1 VI 1975

województwo gdańskie

powiat Elbląg

8. Właściciel i jego adres

Roman Stanisław

Balewo

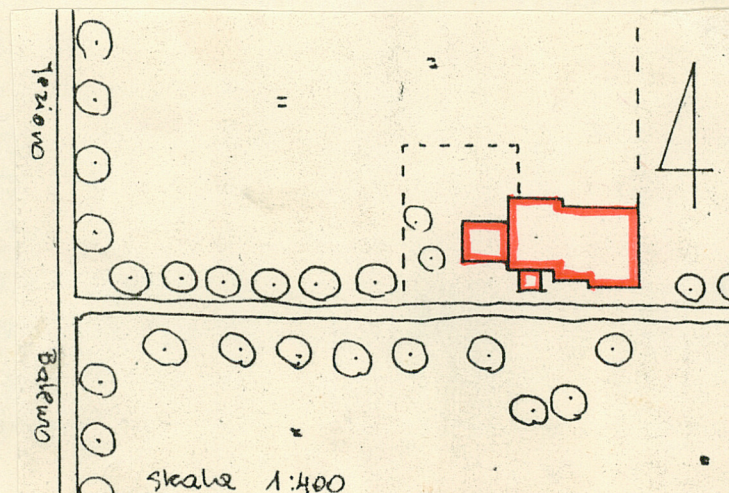
9. Użytkownik i jego adres

j.w.

10. Rejestr zabytków

Nr 695

data 21.12.1973





Zagroda holenderska w typie wzdłużnym /langhof/ z pocz. XIXw. Dom może starszy - 4 ćw. XVIIIw., podcieniowa obora - podcień mógł być dodany po poł. XIXw. i stodoła. Do 1973r. własność Pietroniuka.

Budynek usytuowany na póln. od centrum wsi, ok. 200m. na wsch. od szosy Jezioro-Markusy, po póln.-stronie lokalnej drogi, kalenicowo, od wsch. do budynku mieszkalnego przylegająca obora i stodoła, od zach. ogrodzony siatką sad, od póln. i wsch. łąki, od póln. droga, podwórze, mały ogród i łąki.

Materiał: dom mieszkalny drewniany, węglowy na jaskółczy ogon, otynkowany, szczyt oszalowany pionowo, na ceglanej podmurówce; obora ceglana, o wążku wozówkowym od póln. otynkowana, oszalowana w górnej części, wystawka drewniana, wsparta na 5 słupach, oszalowana pionowo; stodoła słupowo-ryglowa, na ceglanej podmurówce oszalowana pionowo, łączenie elementów konstrukcyjnych na oczepy i kołki; stropy: w piwnicy odcinkowy, wyżej belkowy z deskami na styk, podbite płytą, w kuchni odcinkowy, o oborze belkowy z deskami na styk wsparty na podciągach i słupach; więźba dachowa: krokwiowo-jętkowa, nad stodołą dwujętkowa; dach kryty trzcina, póln. część obory blachą, kalenica dachu i pod powieką holenderka; posadzki: w piwnicy i sieni ceglana, zalana betonem, w oborze ceglana, w stodole klepisko, w pomieszczeniach mieszkalnych podłoga biała; schody: drewniane, jednobiegowe; okna: krosnowe, 1-i2-dzielne, 6-i3-polowe, z płycinowo-ramowymi okiennicami, w powiece dachu szczeblinkowe, 4-polowe; w oborze żeliwne, szczeblinkowe, wielopolowe; drzwi: wejściowe od póln. płycinowo-ramowe, dwuskrzydłowe, na zawiasach tarczowych, od póln. dwuinowe, deskowe, pozostałe płycinowo-ramowe, jednoskrzydłowe, o oborze deskowe, w stodole dwuskrzydłowe, deskowe wierzeje na szponkach. Zagroda wzniesiona na planie rozbudowanym - budynek mieszkalny prostokątny, dwutraktowy, z czarną kuchnią pośrodku, z częściowo zmienionym układzie pomieszczeń; obora zbliżona do kwadratu, z prostokątną, wysuniętą na póln. wystawką, stodoła złożona z boiska i sásieka.

Brała: jednokondygnacyjna, pod domem podpiwniczona od póln.-zach. z mieszkaniem poddaszem, obora dwupoziomowa, z wysuniętą wystawką, stodoła wyrzalitowana nieznacznie na póln. przed linię domu i obory, nakryte dachem dwuspadowym, wystawka dachem dwuspadowym prostopadłym do kalenicy dachu nad oborą, póln. część obory przykryta dachem pulpitowym, w póln. połaci dachu nad domem po ieka okienna.

Elewacje: dom otynkowany, węgły przesłonięte wyciętymi deskami, ściany zwieńczone profilowanym gzymsem koronującym, el. zach 3-osiova, szczyt 2-poziomowy, z oknem na osi, elewacja póln. /domu/ 5-osiova, z wejściem na 4 osi od zach.; elewacja póln. 15 osiova/całość/ z wystawką na 7-9 osi od zach.

Instalacje: elektryczna, wodna, piece



14. Kubatura	15. Powierzchnia użytkowa	16. Przeznaczenie pierwotne	17. Użytkowanie obecne
dom 660m <sup>3</sup> obora 2913m <sup>3</sup> stodoła 1104m <sup>3</sup>	dom 140,6m <sup>2</sup> obora 400m <sup>2</sup> stodoła 147m <sup>2</sup>	mieszkalne, obora, stodoła	mieszkalne, obora, stodoła
18. Prace budowlane i konserwatorskie, ich przebieg i dokumentacja		19. stan zachowania (fundamenty, ściany zewnętrzne, ściany wewnętrzne, sklepienia, stropy, konstrukcje dachowe, pokrycie dachu, wyposażenie i instalacje)	
		Zły, zawilgocone fundamenty, grzyb, wypłukana spoina, spróchniałe belki ścian, ściana płn. grozi zawaleniem, rozchodzenie się węglów, spróchniała więźba dachowa, ubytki w poszyciu, w stodole spróchniał belki i szalunek	
		20. Najpilniejsze postulaty konserwatorskie	
		Remont kapitalny	



21. Ak'a archiwalne (rodzaj akt, numer i miejsce przechowywania)

22. Bibliografia

Jerzy Stankiewicz, Zabytki Budownictwa na żuławach/w:  
Rocznik Gdański XVIXVI, Gdańsk 1956/57, s. 527

23. Źródła ikonograficzne i fotografia (rodzaj, miejsce przechowywania, sygnatury)

24. Uwagi różne

25. Opracował

tekst..... J. Domino III 1987  
imię, nazwisko, data, podpis

plany, rysunki J. Domino III 1987  
imię, nazwisko, data, podpis

zdjęcia fotogr. J. Domino III 1987  
imię, nazwisko, data, podpis

miejsce przechowywania negatywów ..... BDZ Elbląg

Karta po wypełnieniu podlega ochronie na podstawie przepisów prawa autorskiego

26. Adnotacje o inspekcjach, informacje o zmianach (daty, imiona i nazwiska wypełniających)

27. Załączniki Wkładka do karty ewidencyjnej zabytków architektury  
i budownictwa. Załącznik nr 1,2.



1. Miejscowość

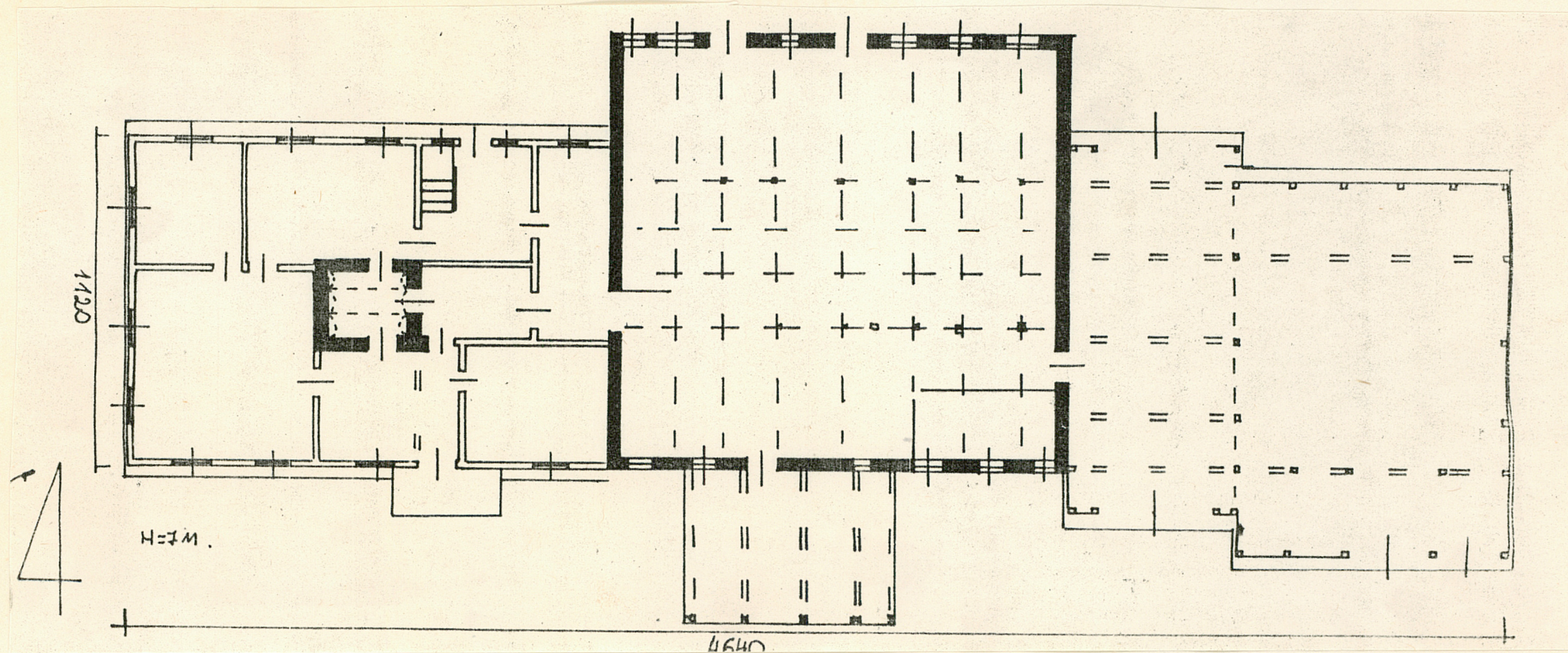
BALEWO

2. Obiekt (nazwa jak w karcie)

ZAGRODA

3. Zawartość wkładki (nazwa obiektu lub materiału uzupełniającego)

PLAN I ZDJĘCIA

Wkładkę założył: J. Domino III 1987  
(imię, nazwisko, data)

Miejsce przechowywania negatywów: BDZ Elbląg

OZGraf. Z.P. Ostróda zam. 699 nakł. 23.690

Wzór ODZ 1978 r.







1. Miejscowość

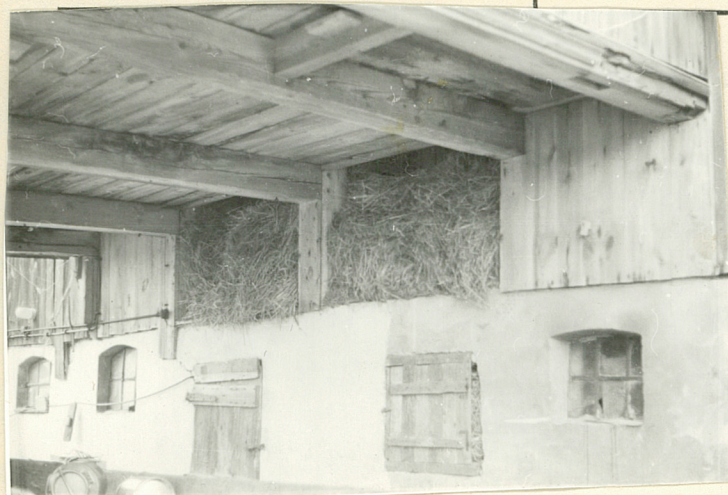
BALEWO

2. Obiekt (nazwa jak w karcie)

ZAGRODA

3. Zawartość wkładki (nazwa obiektu lub materiału uzupełni

ZDJĘCIA



Wkładkę założył: J. Domino III 1987  
(imię, nazwisko, data)

Miejsce przechowywania negatywów: BDZ Elbląg

OZGraf. Z.P. Ostróda zam. 699 nakł. 28.690



