

1. Obiekt

ZESPÓŁ DWORSKO-FOLWARCZNY

2. Czas powstania

XVIII w.,
XIX/XX w.

3. Miejscowość

ROŻNOWO

4. Adres

Rożnowo 1
14-310 Miłakowo

nr dz.

5. Przynależność administracyjna

województwo **warmińsko-
-mazurskie**
powiat **Ostróda**
gmina **Miłakowo**

6. Poprzednie nazwy miejscowości

R o s e n a u

7. Przynależność administracyjna
przed 1.I.1999:

województwo **olsztyńskie**

8. Właściciel i jego adres **dwór:**
Agencja Własności Rolnej
Skarbu Państwa, Głowackiego 6
10-448 Olsztyn podwórze:

9. Użytkownik i jego adres **dwór:**

j.w.

podwórze:

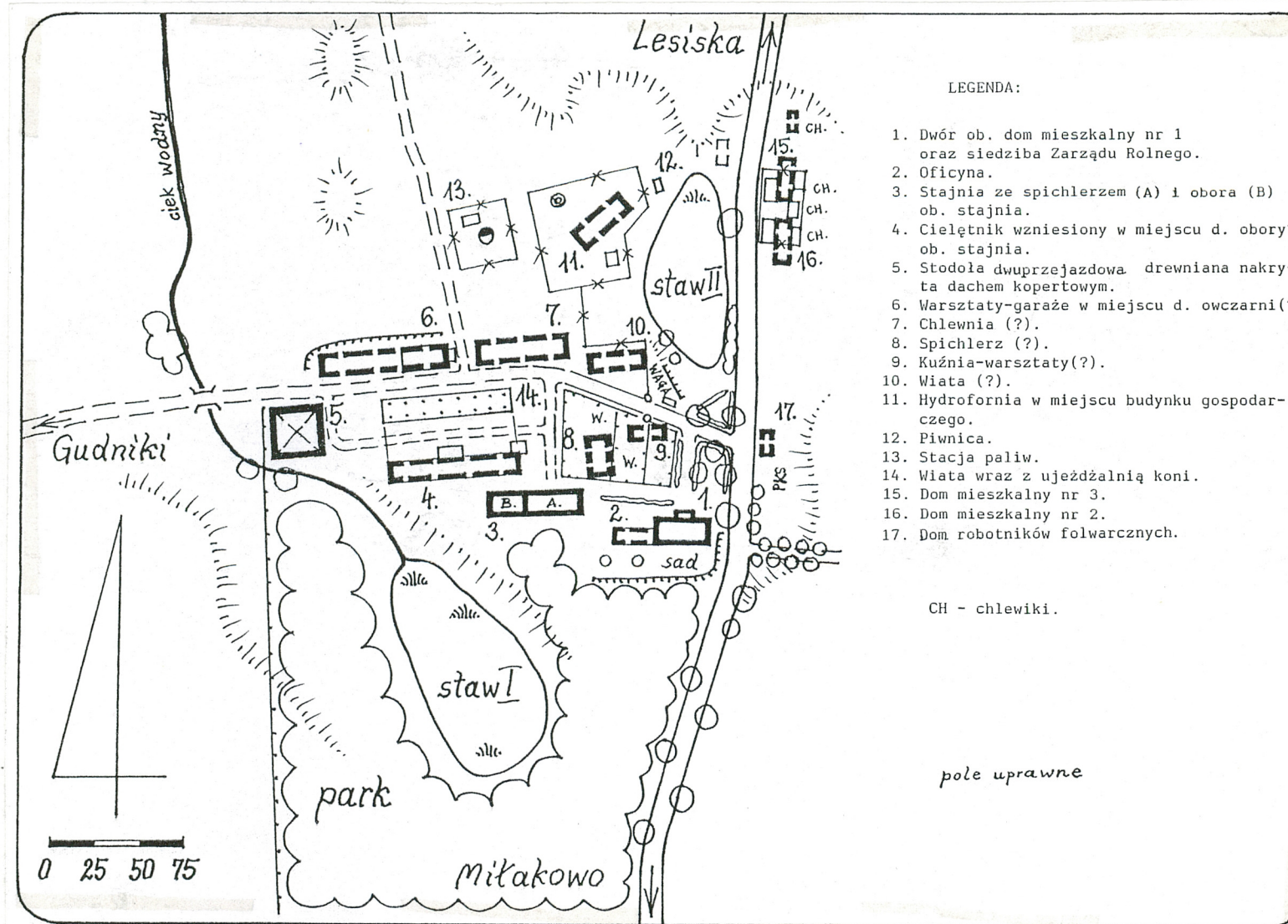
j.w.

10. Rejestr zabytków

dwór:

Nr **17/2091** dn. **17.03.1997 r.**

1191 z 21.05.1968
ponh - 1428 z 11.05.1978



12. Autorzy, historia obiektu, określenie stylu

Rożnowo (Rosenau) - stara osada o średniowiecznym rodowodzie. Od 1352 aż do 1890 roku w rękach rycerskiego rodu von Seelskang, von Strakowski oraz von Spies. W 1899 roku jego łączna powierzchnia wynosiła 600 ha. W latach 1890 - 1945 majątek stanowił własność rodziny Jebens. Folwark wypuszczano w dzierżawę. W roku 1899 dzierżawcą był m.in. Franz Schulte. Około 1937 roku osada liczyła trzy domy mieszkalne. We wsi działała szkoła elementarna.

W XVIII wieku w Rożnowie wzniesiono barokowy dwór, którego pozostałość stanowi obecnie piwnice wraz ze sklepieniem beczkowym oraz zewnętrznym "średniowiecznym" murem znacznej grubości. W 1812 roku w tym dworze zamieszkiwał marszałek Ney przed swoją wyprawą na Rosję.

Obecne założenie folwarczne prawdopodobnie powstało w trzech kolejnych fazach:

faza I /XVIII w./ - jej pozostałością są piwnice ze sklepieniem beczkowym pod obecnym budynkiem dworu, ówczesny właściciel: von Strakowski(?);
faza II /kon. XIX w./ - jej pozostałością jest obecny dwór wraz z parkiem krajobrazowym, a także nieistniejąca już pierwotna zabudowa podwórzka folwarcznego (za wyjątkiem stajni-obory w pierzei pd.), ówczesny właściciel: Jebens, (ówczesny dzierżawca: Franz Schulte);
faza III /pocz. XX w./ - jej pozostałością byłaby kolonia domów robotników folwarcznych przy drodze do Lesisk, obecnie nieistniejąca, a także budynek szkoły elementarnej przy drodze do Miłakowa, obecnie nieistniejący, prawdopodobnie jej pozostałość stanowi także budynek drewnianej stodoły nakrytej dachem kopertowym w pierzei zach., ówczesny właściciel: Hermann Jebens.

13. Opis (sytuacja, materiał i konstrukcja, rzut, bryła, elewacje, wnętrza, wyposażenie, instalacje)

SYTUACJA: miejscowość Rożnowo to ulicówka położona w pn.zach. części Pojezierza Olsztyńskiego ok. 3 km na pn.zach. od Miłakowo i ok. 7 km na pd.wsch. od Lesisk, z dala od uczęszczanych szlaków komunikacyjnych, w terenie pofalowanym i podmokłym (średnia wysokość terenu wynosi 134 m n.p.m.). Na pn. od wsi rozciągają się niewielkie zespoły leśne, a na pd. pola uprawne. Przystanek PKS.

Zespół dworsko-folwarczny położony jest w zach. części wsi, po zach. stronie szosy Miłakowo - Lesiska i składa się z trzech zasadniczych elementów:

- członu rezydencjonalnego złożonego z dworu i parku krajobrazowego
- podwórzka folwarcznego z zabudową inwentarską i gospodarczą
- kolonii domów robotników folwarcznych

KOMPOZYCJA: park typu krajobrazowego założony wokół płytkiej niecki wypełnionej wodą ob. staw I. Park posiada kształt trapezoidalny rozwinięty wzdłuż osi pn.-pd. Od pn. park graniczy z podwórzem folwarcznym, a od wsch. z szosą Miłakowo - Lesiska. Od zach. i pd. park graniczy z polami uprawnymi i łąkami. W pn.zach. części parku ciek wodny odprowadzający nadmiar wody ze stawu I. Drzewostan parkowy stanowią takie gatunki jak: topola, klon, lipa, dąb. Pojedynczo świerk. Park częściowo ogrodzony płotem z drewnianych żerdzi. Wjazd na teren parku z szosy Miłakowo - Lesiska.

Dwór (1) wzniesiony nie na osi założenia, usytuowany pomiędzy parkiem, a podwórzem folwarcznym. Budynek na rzucie prostokąta, murowany na podmurówce z kamienia łamanego, ściany z otynkowanej cegły, fasada 9-osiowa z ryzalitem 3-osiowym na osi głównej, podpiwniczony, parterowy (piętrowy ryzalit gł.), z mieszkalnym poddaszem, nakryty dachem 4-spadowym (korpus gł.) oraz 2-spadowym (ryzalit gł.) ob. poszytymi eternitem. Podwórze folwarczne znajduje się po zach. stronie szosy Miłakowo - Lesiska i posiada kształt wydłużonego prostokąta rozwiniętego wzdłuż osi wsch.-zach. Zabudowa zwarta skupiona w czterech pierzejach: pn., pd. wsch., zach. Kompozycja podwórzka geometryczna, osiowa, zamknięta. Wnętrze o charakterze architektonicznym. Główny wjazd na teren podwórzka z szosy Miłakowo - Lesiska, między budynkiem warsztatów? (9) oraz wiatą? (10). Od pn.wsch. podwórze folwarczne graniczy ze stawem II, a od zach. jego granicę wyznacza ciek wodny wypływający ze stawu I. W pierzei pd. podwórzka znajduje się budynek dworu (1) wraz z oficyną ob. budynkiem gospodarczym (2), stajnia-spichlerz wraz z oborą ob. stajnia (3), obora? (4). W pierzei zach. znajduje się stodoła drewniana 2-przejazdowa nakryta dachem kopertowym (5). W pierzei pn. pierwotnie znajdowały się budynki: owczarni? (6), chlewni? (7), wiaty? (10), obecnie znajdują się budynki: warsztatów (6) i wiaty-ujeżdżalni koni (14). W pierzei wsch. pierwotnie znajdował się budynek spichlerza? (8) oraz kuźni-warsztatów? (9) ob. w ich miejscu znajduje się wybieg dla koni otoczony metalowymi barierkami. Poza podwórzem folwarcznym, nad stawem II, znajdował się pierwotnie budynek gospodarczy (11) ob. znajduje się tutaj hydrofornia i piwnica. Obok hydrofornii współcześnie wzniesiona stacja paliw (13). Oba budynki ogrodzone płotem z siatki drucianej. Dominantę architektoniczną podwórzka stanowi budynek dworu (1), a dominantę funkcjonalną budynek d. stajni-obory ob. stajni (3). Podłoga podwórzka płaska, gruntowa

14. Kubatura -	15. Powierzchnia użytkowa park krajobraz. - 0,5 ha podwórze folwarcz. - 4,0 ha	16. Przeznaczenie pierwotne majątek rycerski, hodowla bydła i koni	17. Użytkowanie obecne hodowla koni
18. Prace budowlane i konserwatorskie, ich przebieg i dokumentacja Po 1945 r.: - adaptacja budynku dworu (1) połączona z przebudową wewnątrz na siedzibę PGR-u Rożnowo - rozbiórka pozostałości budynków: chlewni? (7), spichlerza? (8), warsztatów? (9), wiaty? (10), gospodarczego (11) Lata 60-te i 70-te: - poszycie eternitem budynku dworu (1) - rozbiórka? oficyny (2) i wzniesienie na jej miejscu budynku gospodarczego - poszycie eternitem budynku stajni (3) - rozbiórka pozostałości budynku obory (4) i wzniesienie w jej miejscu cielętnika ob. stajni - rozbiórka pozostałości budynku owczarni? (6) i wzniesienie w jej miejscu warsztatów - rozbiórka pozostałości domów robotników folwarcznych i wzniesienie w ich miejscu domów mieszkalnych nr 2 i 3 (16)(15) Lata 80-te i 90-te: - zmiana poszycia dachu stodoły (5) na blachę falistą		19. Stan zachowania (fundamenty, ściany zewnętrzne, ściany wewnętrzne, sklepienia, stropy, konstrukcje dachowe, pokrycie dachu, wyposażenie i instalacje) - układ przestrzenny zespołu nieczytelny - park krajobrazowy zachowany dobrze, pielęgnowany - zachował się dwór (1) ze zmienionym układem wewnątrz, o niezmienionej bryle, z niezmienionym wystrojem elewacji - zachował się budynek stajni-spichlerza z oborą ob. stajnia (3) oraz drewniana stodoła (5) z dachem kopertowym - nie zachowały się budynki: obory? (4), owczarni? (6), chlewni? (7), spichlerza? (8), kuźni? (9), wiaty? (10), gospod.? (11) - nie zachowała się kolonia domów robotników folwarcznych przy drodze do Lesisk 20. Najpilniejsze postulaty konserwatorskie - ochrona zabytkowego dworu (1) - ochrona parku krajobrazowego	

21. Akta archiwalne (rodzaj akt, numer i miejsce przechowywania)

Karta dworu - PSOZ Olsztyn, wyk. 1996 r.
Karta stodoły - PSOZ Olsztyn, wyk. 1996 r.

22. Bibliografia

M. Jackiewicz-Garniec, M. Garniec, Pałace i dwory dawnych Prus wschodnich, Olsztyn 1999.
Carl E.L. von Lorck, Landschlösser und Gutshäuser in Ost- und Westpreussen, Frankfurt.
E. Kühne, Handbuch des Grundbesitzes der Provinz Ostpreussen, Königsberg 1889 r.
Paul Niekammer, Ostpreussisches Güter-Adressbuch. Band III. Stettin 1909.
Paul Niekammer, Landwirtschaftliches Adressbuch der Dömenen Rittergüter, Güter und Höfe in der Provinz Ostpreussen. Band III. Leipzig 1932.
mgr G. Kобрzeniecka-Sikorska, dr Jerzy Sikorski, Zespół pałacowo-parkowy w Stolnie, Olsztyn 1998 (maszynopis).

23. Źródła ikonograficzne i fotografia (rodzaj, miejsce przechowywania, sygnatury)

- mapa topograficzna w skali 1:25 000
z roku 1937

24. Uwagi różne

25. Opracował

tekst Krzysztof Łakocy, Jacek Orłowski 2000 r.
imię, nazwisko, data
plany, rysunki Krzysztof Łakocy, Jacek Orłowski 2000 r.
imię, nazwisko, data
zdjęcia fotogr. Krzysztof Łakocy, Jacek Orłowski 2000 r.
imię, nazwisko, data
miejsce przechowywania negatywów MNR - Szreniawa

Karta po wypełnieniu podlega ochronie na podstawie przepisów prawa autorskiego

26. Adnotacje o inspekcjach, informacje o zmianach (daty, imiona i nazwiska wypełniających)

27. Załączniki

Siedem wkładek.

WSPÓLFINANSOWANE PRZEZ FUNDACJĘ
WSPÓŁPRACY POLSKO-NIEMIECKIEJ
ZE ŚRODKÓW
REPUBLIKI FEDERALNEJ NIEMIEC



MITFINANZIERT VON DER STIFTUNG
FÜR DEUTSCH-POLNISCHE
ZUSAMMENARBEIT AUS MITTELN
DER BUNDESREPUBLIK DEUTSCHLAND

1. Miejscowość	2. Obiekt (nazwa jak w karcie)	3. Zawartość wkładki (nazwa obiektu lub materiału uzupełniającego)
R O Ź N O W O	ZESPÓŁ DWORSKO-FOLWARCZNY	c.d. historii, c.d. opisu, ksero map topograficznych

ciąg dalszy pkt.12.

Zestawienie posiadanych gruntów /ha/ i inwentarza /sztuk/ na podstawie ziemskich Ksiąg Adresowych.

Za rok 1899 - ogółem ziemi 600,

Za rok 1909 - ogółem ziemi 585, pól upr. 425, łąk 75, lasów 77, wód 3; zwierząt - koni 55, bydła 170, krów mlecz 80, owiec 450, trzody chlewnej 140.

Po II wojnie światowej majątek przejęło Państwo. W 1949 roku utworzono tutaj PGR Rożnowo z siedzibą w Miłakowie. Od 1993 roku obiekt w posiadaniu Agencji Własności Rolnej Skarbu Państwa. W 1996 roku podwórze folwarczne wraz z budynkami inwentarskimi i gospodarczymi sprzedane państwu [REDACTED]

ciąg dalszy pkt. 13.

z brukowanymi i gruntowymi wewnętrznymi drogami jezdnyymi oraz wtórnie utwardzonym płytami cementowymi podjazdem przed budynkiem dworu (1). Nie zachowało się pierwotne ogrodzenie podwórza. Obecnie teren podwórza częściowo ogrodzony płotem z siatki drucianej.

We wsi nie zachowała się kolonia domów robotników folwarcznych wzniesiona po wsch. stronie szosy Miłakowo - Lesiska. W jej miejscu obecnie wznosi się kolonia domów pracowników byłego pegeeru.

SPIS ZDJĘĆ

1. Widok w kierunku dworu (1) poprzez staw II z drogi Lesiska - Miłakowo.
2. Główny wjazd na teren zespołu z szosy Lesiska - Miłakowo. W głębi dwór (1).
3. Dwór ob. dom mieszkalny nr 1 oraz siedziba Zarządu Rolnego (1).
4. Dwór - elewacja frontowa (1).
5. Dwór - fragment klatki schodowej (1).
6. Dwór - elewacja boczna zach. (1). Na pierwszym planie budynek gospodarczy d. oficyna (1).
7. Północna granica parku krajobrazowego.
8. Widok poprzez staw I na park krajobrazowy.

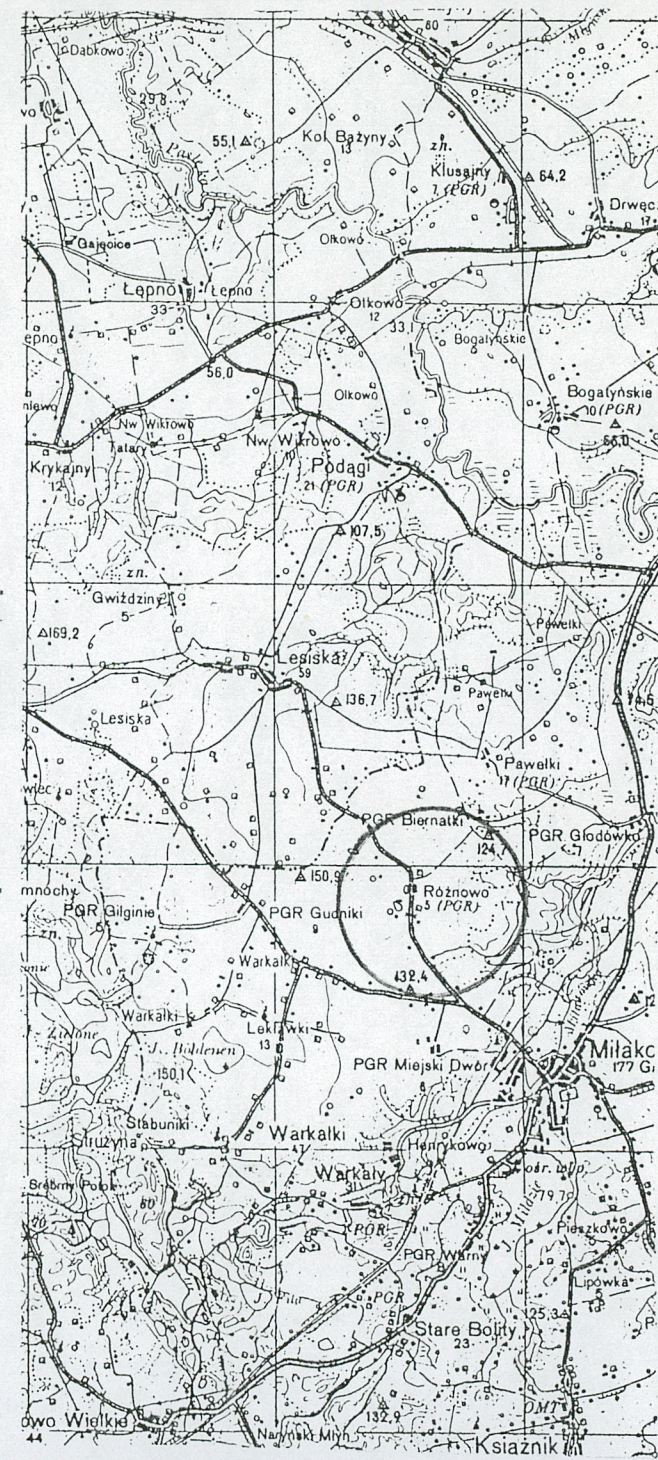
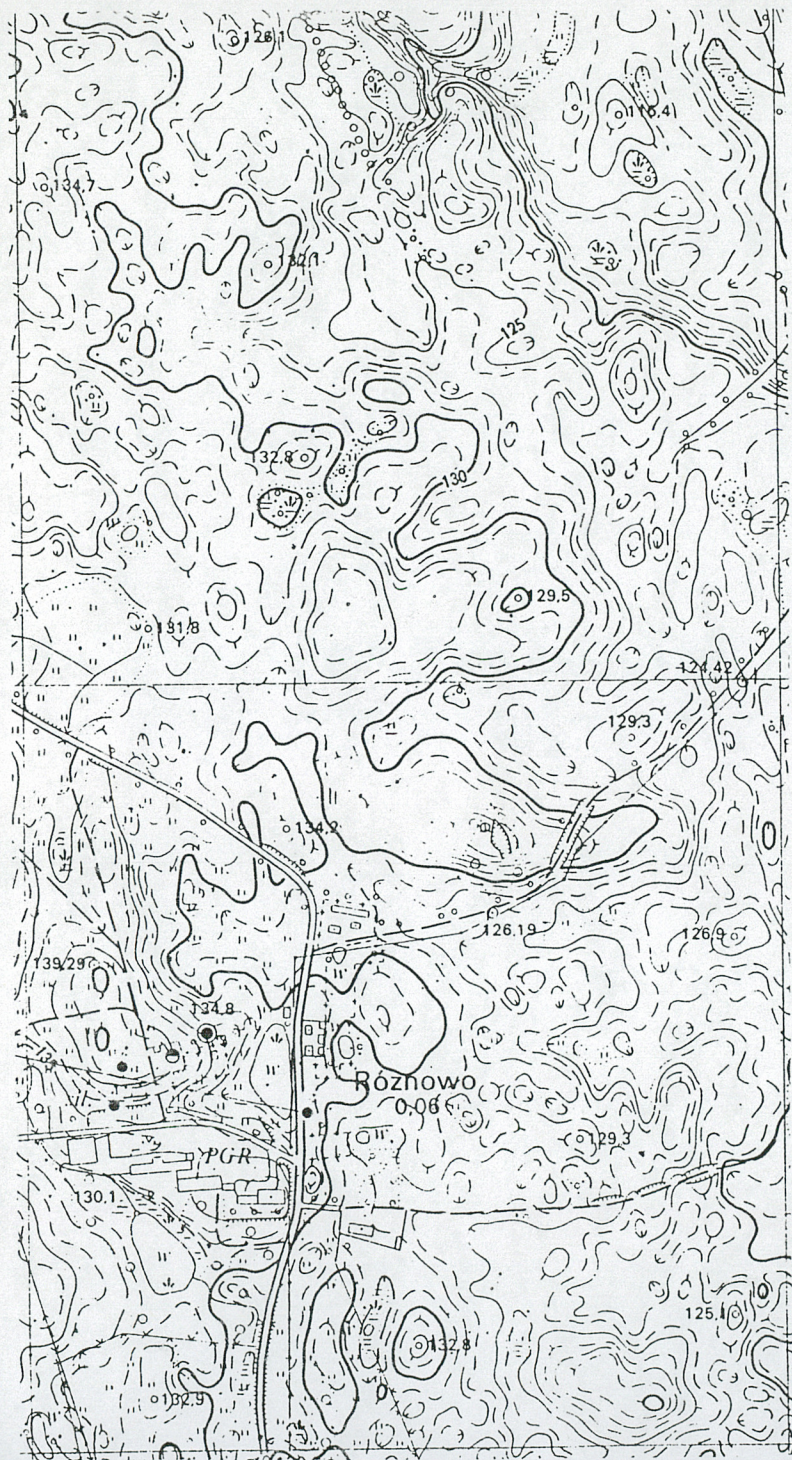
9. Główny wjazd na teren podwórza folwarcznego.
10. Podwórze folwarczne. W głębi widoczna stajnia-spichlerz wraz z oborą ob. stajnia (3), cielętnik ob. stajnia (4), wiata-ujeżdźzalnia koni (14), w głębi drewniana stodoła (5).
11. Stajnia-spichlerz-obora ob. stajnia (3). Po prawej fragment cielętnika ob. stajni (4).
12. Drewniana stodoła nakryta dachem kopertowym - elewacja podwórzowa (5).
13. Stodoła - fragment wnętrza (5).

Krzysztof Łakocy, Jacek Orłowski 2000 r.

Wkładkę założył:
(imię, nazwisko, data)

MNR - Szreniawa

Miejsce przechowywania negatywów:



1. Miejscowość	2. Obiekt (nazwa jak w karcie)	3. Zawartość wkładki (nazwa obiektu lub materiału uzupełniającego)
R O Ź N O W O	ZESPÓŁ DWORSKO-FOLWARCZNY	materiał zdjęciowy



1.



2.

Wkładkę założył: Krzysztof Łąkocy, Jacek Orłowski 2000 r.
(imię, nazwisko, data)

Miejsce przechowywania negatywów: MNR - Szreniawa



3.



4.



5.

1. Miejscowość R O Ź N O W O	2. Obiekt (nazwa jak w karcie) ZESPÓŁ DWORSKO-FOLWARCZNY	3. Zawartość wkładki (nazwa obiektu lub materiału uzupełniającego) materiał zdjęciowy
---------------------------------	---	--



6.



7.

Wkładkę założył: Krzysztof Łąkocy, Jacek Orłowski 2000 r.
(imię, nazwisko, data)

Miejsce przechowywania negatywów: MNR - Szreniawa



8.



9.



10.

1. Miejscowość	2. Obiekt (nazwa jak w karcie)	3. Zawartość wkładki (nazwa obiektu lub materiału uzupełniającego)
R O Ź N O W O	ZESPÓŁ DWORSKO-FOLWARCZNY	materiał zdjęciowy



11.

Wkładkę założył: Krzysztof Łąkocy, Jacek Orłowski 2000 r.
(imię, nazwisko, data)

Miejsce przechowywania negatywów: MNR - Szreniawa



12.



13.

1. Miejscowość	2. Obiekt (nazwa jak w karcie)	3. Zawartość wkładki (nazwa obiektu lub materiału uzupełniającego)
R O Ź N O W O	ZESPÓŁ DWORSKO-FOLWARCZNY	STAJNIA (3) - opis, materiał zdjęciowy

SYTUACJA: stajnia położona po zach. stronie szosy Miłakowo - Lesiska oraz po pd. stronie wiejskiej drogi prowadzącej do Gudnik i tworzy wsch. flankę pierzei pd. podwórza folwarcznego. Wzdłuż elewacji frontowej budynku biegnie brukowana kamieniem wewnętrzna droga jezdna. Na tyłach budynku teren porośnięty trawą graniczący z parkiem krajobrazowym. Przy elewacji bocznej zach. niewielka rampa z podjazdem.

MATERIAŁ, KONSTRUKACJA, TECHNIKA.

Ś c i a n y murowane z kamienia łamanego i cegły jednostronnie tynkowanej. Listwowy gzyms międzykondygnacyjny.

S t r o p y ceglany, odcinkowy, tynkowany /stajnia d. masztalernia/; drewniany, belkowy, nagi na drewnianych podciągach i metalowych słupach /stajnia/; drewniany, belkowy, nagi na drewn. podciągach i betonowych kolumnach /stajnia d. obora/.

W i ę ź b a dachowa, drewniana dwupoziomowa - podwójna ścianka stolcowa /część dolna/ oraz typu krokwiowo-kleszczowo stojakowego /część górna/.

D a c h kryty dachówką ceramiczną holenderką (esówką) pojedynczo. Kalenica kryta gąsiorami. Woda z połaci dachowych nie odprowadzana rynnami i rurami spustowymi.

P o s a d z k i pierwotnie brukowane kamieniem i cegłą ob. wylewka cementowa.

S c h o d y drewniane, jednobiegowe typu drabinowego, drewniane profil. w półwałek poręcze przyściennie.

O k n a prostokątne o zamkniętych pełnym łukiem nadprożach, podwójne tzw. "biforia", stolarka typu ościeżnicowego 11-podziałowe, 5-poziome (w podłęczach promieniste słupki); prostokątne zamknięte prosto, typu ościeżnicowego, drewniane 9-podziałowe, 3-poziome.

D r z w i zrzutowe, prostokątne zamknięte łukiem odcinkowym, drewn. 2-skrzydłowe, o konstrukcji deskowo-listwowo-zastrzałowej, zawiasy metalowe, pasowe.

W r o t a prostokątne zamknięte łukiem odcinkowym, drewn. 2-skrzydłowe oraz 1-skrzydłowe o konstrukcji ramowej metalowej opierzonej deskami, zawiasy czopowe, metalowe /stajnia/; prostokątne zamknięte prosto, drewn. 2-skrzydłowe o konstr. deskowo-listwowo-zastrzałowej, zawiasy pasowe, metalowe /d.obora ob. stajnia/.

R z u t budynek na rzucie wydłużonego prostokąta na osi wsch.-zach., jednotraktowy. Przestrzeń budynku pierwotnie podzielona na trzy części: stajnię, masztalarnię i oborę. Obecnie na pięć części: żrebięciarnię, stajnię, żrebięciarnię, stajnię oraz stajnię.

B r y ł a zwarta, prostopadłościenna. Budynek niepodpiwniczony, parterowy z użytkowym poddaszem. Nakryty dachem 2-spadowym.

E l e w a c j a /frontowa pn./ 16-osiova, asymetryczna, mieszcząca wejścia do stajni, d. masztalarni oraz d. obory. Ściana operująca kontrastem fakturalno-chromatycznym granitu i cegły, międzykondygnacyjny gzyms listwowy z cegły;

Krzysztof Łąkocy, Jacek Orłowski 2000 r.

Wkładkę założył:

(imię, nazwisko, data)

MNR - Szreniawa

Miejsce przechowywania negatywów:



1.



2.



3.

1. Miejscowość	2. Obiekt (nazwa jak w karcie)	3. Zawartość wkładki (nazwa obiektu lub materiału uzupełniającego)
R O Ź N O W O	ZESPÓŁ DWORSKO-FOLWARCZNY	STAJNIA (3) - c.d. opisu, spis zdjęć, materiał zdjęciowy

c.d. opisu:

/tylna pd./ 10-osiowa, asymetryczna, ściana operująca kontrastem fakturalno-chromatycznym granitu i cegły, listwowy gzyms międzykondygnacyjny z cegły, drzwiczki zrzutowe w partii poddasza; /boczna zach./ 3-osiowa, symetryczna, wtórnie przebitý wjazd boczny do obory na osi podłużnej budynku, wtórnie wprowadzona rampa i prostokątne okna, okna w formie ślepych "biforiów" w partii poddasza; /boczna wsch./ 3-osiowa, symetryczna, charakterystyczne okna w formie "biforiów" na parterze i w partii poddasza.

W n ę t r z e pomimo zmian w układzie wnętrza czytelny pierwotny układ pomieszczeń i ich funkcje. Pierwotnie przestrzeń budynku podzielona była na trzy części: stajnię, masztalarnię oraz oborę. Poddasze to d. spichlerz. W y p o s a ż e n i e zachowały się stropy: belkowy nagi oraz ceglany odcinkowy, drewniane schody prowadzące na użytkowe poddasze, częściowo stolarka drzwiowo-okienne.

I n s t a l a c j e elektryczna 2-fazowa, odgromowa, bieżąca woda.

SPIS ZDJĘĆ

1. Stajnia-spichlerz wraz z masztalarnią i oborą ob. stajnia - elewacja pd.
2. Stajnia - elewacja boczna wsch.
3. Elewacja boczna wsch.-fragment szczytu.
4. Elewacja boczna wsch. - fragment przyziemia.
5. Stajnia - elewacja podwórzowa, skrzydło zach.
6. Stajnia - fragment wnętrza (d. masztalarnia).
7. Stajnia - elewacja podwórzowa, skrzydło zach.
8. Stajnia (d. obora) - drewniany podciąg wsparty na betonowej kolumnie.
9. Stajnia - elewacja boczna zach.
10. Stajnia - elewacja boczna zach. oraz tylna pd.
11. Fragment poddasza nad stajnią pełniącego funkcję spichlerza.

Wkładkę założył: Krzysztof Łakocy, Jacek Orłowski 2000 r.
(imię, nazwisko, data)

MNR - Szreniawa
Miejsce przechowywania negatywów:



4.



5.



6.



7.

1. Miejscowość	2. Obiekt (nazwa jak w karcie)	3. Zawartość wkładki (nazwa obiektu lub materiału uzupełniającego)
R O Ź N O W O	ZESPÓŁ DWORSKO-FOLWARCZNY	STAJNIA (3) - rzut, materiał zdjęciowy



8.



9.

Wkładkę założył: Krzysztof Łąkocy, Jacek Orłowski 2000 r.
(imię, nazwisko, data)

MNR - Szreniawa
Miejsce przechowywania negatywów:



10.



11.

