

OŚRODEK DOKUMENTACJI  
ZABYTEKÓW W WARSZAWIE

KARTA EWIDENCYJNA ZABYTEKÓW  
ARCHITEKTURY I BUDOWNICTWA

A B C D E F G H I J K L Ł M N O P R S T U V W X Y Z

Nr

5622

1. Obiekt

PAŁAC

763/1

2. Czas powstania

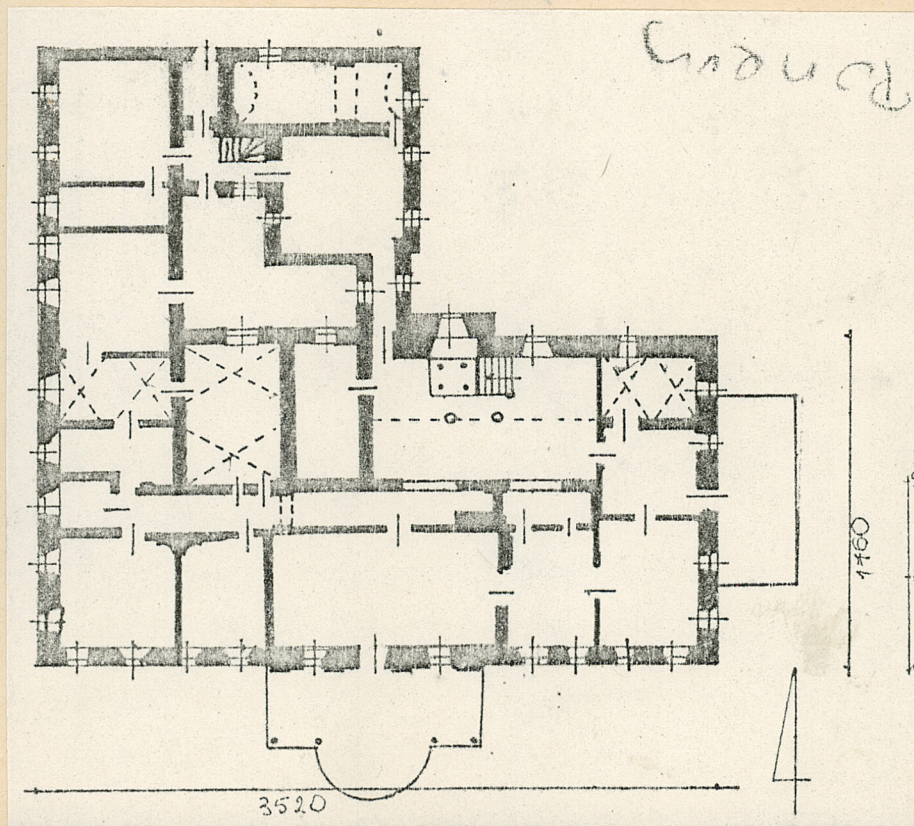
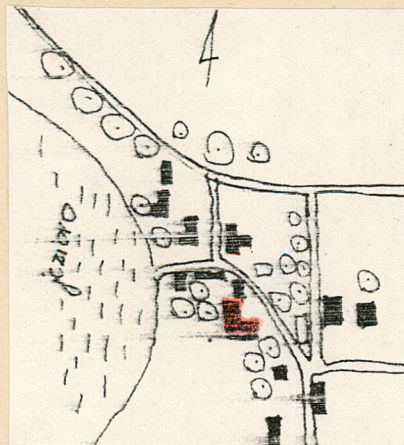
XVIII  
XVI, XVII, XV

3. Miejscowość

PONARY

ponary

11. Zdjęcia, plan sytuacyjny, rzuty



4. Adres

Ponary

nr hipoteczny

5. Przynależność administracyjna

województwo olsztyńskie

gmina Miłakowo

6. Poprzednie nazwy miejscowości

7. Przynależność administracyjna  
przed 1.VI.1975 r.

województwo olsztyńskie

powiat Morąg

8. Właściciel i jego adres

Zakłady Maszyn Biurowych  
"Predom-Metron" w Toruniu

9. Użytkownik i jego adres

Ośrodek wypoczynkowy Zakł.  
Maszyn Biurowych "Predom-Metron"  
w Toruniu

10. Rejestr zabytków

Nr A-69 data 12.09.49

autor zdjęć  
data wykonania  
miejsce przechowywania negatywów

Jerzy Domino VIII 83



12. Autorzy, historia obiektu, określenie stylu.

Około 1337r istniał tu dwór pruski, w XV w w posiadaniu rodziny Behren Reuler / Przyjemscy herbu Rawicz/, później przechodzi w ręce rodziny von Schouttzów. Wybudowany przez Schulza Ascherode w XVI w , w 1700 dobra kupuje hrabia von Groeben, w 1743 i 1837 rozbudowy , w 1860 dobudowano skrzydło.

13. Opis (sytuacja, materiał i konstrukcja, rzut, bryła, elewacje, dach, wnętrze, wyposażenie, instalacje)

Pałac położony na wschodnim brzegu jeziora Narie, 200m na południe od drogi na Boguchwały- Niebrzydowo, od wschodu zabudowania dworskie, od północy dawne czworaki.

Materiał: ceglany na ceglanej i kamiennej podmurówce; potynkowany ; od południa żeliwny ganek; stropy: w piwnicy ceglane, kolebkowe o łuku odcinkowym, w narożniku północno-wschodnim korpusu głównego krzyżowe, dwuprzęsłowe, w łazienkach kolebka z lunetami, w kuchni kolebkowe wzmocnione gurttem, w pozostałych pomieszczeniach drewniane z podsufitką; więźba dachowa: drewniana, w skrzydle stolcowo-jętkowa ze stłocami ukośnymi i rzędem stłoców po środku, nad korpusem dwupoziomowa stolcowo-jętkowa z rzędem stłoców ukośnych w dolnej komdygnacji

schody: zewnętrzne betonowe, wewnętrzne w piwnicy ceglane , na piętro dębowe, dwubiegowe z dekoracyjną, ażurową balustradą na drewnianych czterech słupach, na strych skrócone spiralnie żeliwne ; posadzki: w piwnicy ceglana, w sieni kamienne płyty, w W.C. klinkier, na parterze i piętrze biała ; drzwi: frontowe dwuskrzydłowe, opierzone żaluzjowo z nadświetlem, przeszklone, płycinowo-ramowe, dwuskrzydłowe, płytowe, do kuchni płycinowo-ramowe, dwuskrzydłowe z czteropolowym nadświetlem, od wschodu dwuskrzydłowe , opierzone żaluzjowo z trójpolowym przeszklonym nadświetlem , dwuskrzydłowe, płycinowo-ramowe , odrzwia profilowane z rozetami ; okna: skrzynkowe, trójdzielne, trójpolowe z trójpolowym nadświetlem , skrzynkowe, dwudzielne, dwupoziomowe, ośmiopolowe ze składanymi płycinowo-ramowymi okiennicami .  
Plan: zbudowany na planie prostokąta , dwutraktowy korpus główny i skrzydło obudowują wewnętrzny dziedziniec w kształcie litery "L"  
Bryła: dwukondygnacyjny, podpiwniczony, korpus główny z gankiem od południa , kryty dachem czterospadowym z lukarnami, nad skrzydłem czterospadowy, nad przejściem łączącym pałac z oficyną dach pulpitowy.



14. Kubatura	15. Powierzchnia użytkowa	16. Przeznaczenie pierwotne	17. Użytkowanie obecne
9475,2m <sup>3</sup>	1317,6m <sup>2</sup>	mieszkalne	ośrodek wypoczynkowy
18. Prace budowlane i konserwatorskie, ich przebieg i dokumentacja		19. Stan zachowania (fundamenty, ściany zewnętrzne ściany, wewnętrzne, sklepienia, stropy, konstrukcje dachowe, pokrycia dachu, wyposażenie i instalacje)	
		dobry	
20. Najpilniejsze postulaty konserwatorskie			



21. Akta archiwalne (rodzaj akt, numer i miejsce przechowywania)

22. Bibliografia

- Dziennik Urzędowy Wojewódzkiej Rady Narodowej w  
Olsztynie z dnia 29 VI 1963, nr.7

23. Źródła ikonograficzne i fotograficzne (rodzaj, miejsce przechowania, sygnatury)

24. Uwagi różne

25. Wypełnił

Jerzy Domino

Imię i nazwisko

data VIII 83

PRZEDSIĘWSTWPO POLSKO-ZAGRANICZNE

ARPEX

26. Sprawdził

Imię i nazwisko

data

27. Załączniki

Wkładka do karty ewidencyjnej zabytków architektury i  
budownictwa, załącznik nr. 1, 2 .



1. Miejscowość	2. Obiekt (nazwa jak w karcie)	3. Zawartość wkładki (nazwa obiektu lub materiału uzupełniającego)
Ponary	Pałac	opis

Elewacje: wschodnia pięcioosiowa, dwukondygnacyjowa na cokole, na osi środkowej drzwi. Drzwi i okna obwiedzione pasem jaśniejszego tynku, naroża boniowane, gzyms pod okapem profilowany, nad drzwiami podwójna płyta herbowa von Gröbenów, - tarcza dwupółowa z włócznią i trzymanym przez antytetyczne orły w koronach, zwieńczona akantem, wyżej kapelusz kardynalski i dziewięciopalkowa korona, nad herbem litery: "W. G r d G." obok tarcza przedzielona poziomym pasem z biegnącymi lisami, wyżej hełm, trzy palki, litery: "A. .K." , u dołu pod herbami data 1898.

Południowa jedenastoosiowa, dwukondygnacyjowa na cokole, trzy środkowe osie opilastrowane czterema jońskimi pilastrami dzwigającymi profilowany gzyms koronujący, w osi środkowej drzwi, nad nimi data 1837, żeliwny ganek na trzech środkowych osiach, okna i drzwi obwiedzione pasem jaśniejszego tynku, naroża boniowane. Instalacje: C.O., elektryczna, pieze kaflowe, wodno-kanalizacyjna.



Wkładkę założył: Jerzy Domino X 83  
(imię, nazwisko, data)

Miejsce przechowywania negatywów: .....

Wzór ODZ 1978 r.



1. Miejscowość

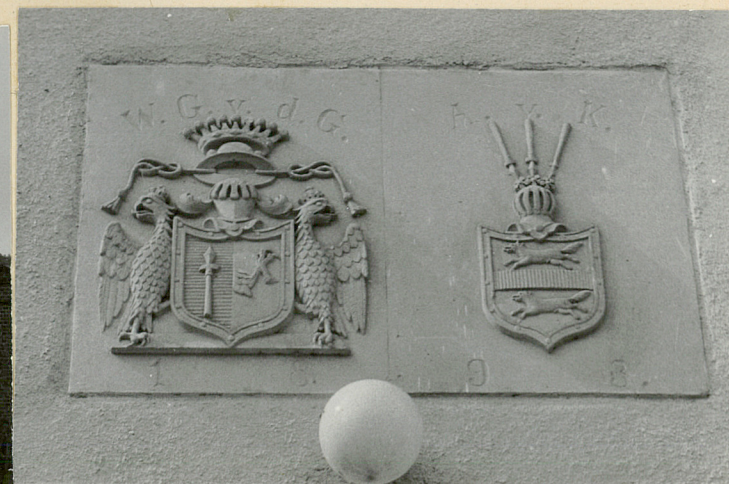
PONARY

2. Obiekt (nazwa jak w karcie)

PAŁAC

3. Zawartość wkładki (nazwa obiektu lub materiału uzupełniającego)

ZDIECIA



Wkładkę założył:

Jerzy Domino V

(Imię, nazwisko, data)

Miejsce przechowywania negatywów: .....

Wzór ODZ 1978 r.