

8725

1. Obiekt

PAŁAC

1143/1

2. Czas powstania

poł. XIXw.

3. Miejscowość

BRZEŹNICA

nr hipoteczny

4. Adres

PPGR Srokowo, ZR Brzeźnica

11-423 BAJORY WLK.

nr hipoteczny

5. Przynależność administracyjna

województwo olsztyńskie

gmina

Srokowo

6. Poprzednie nazwy miejscowości

Birkenfeld

7. Przynależność administracyjna  
przed 1.VI.1975

województwo olsztyńskie

powiat

Kętrzyn

8. Właściciel i jego adres

PPGR Srokowo, ZR Brzeźnica,

11-423 BAJORY WLK.

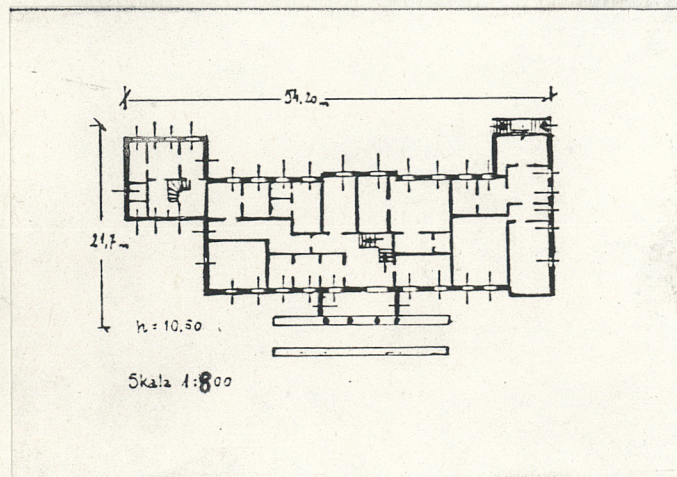
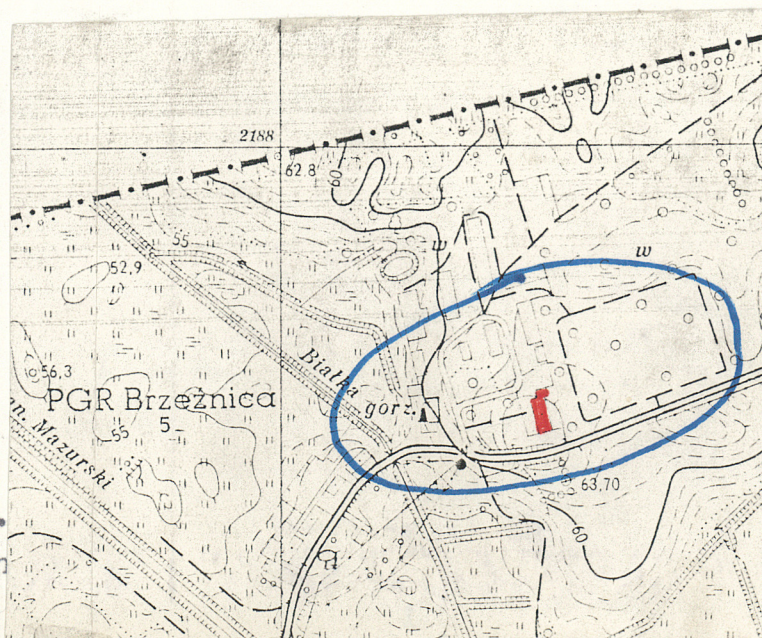
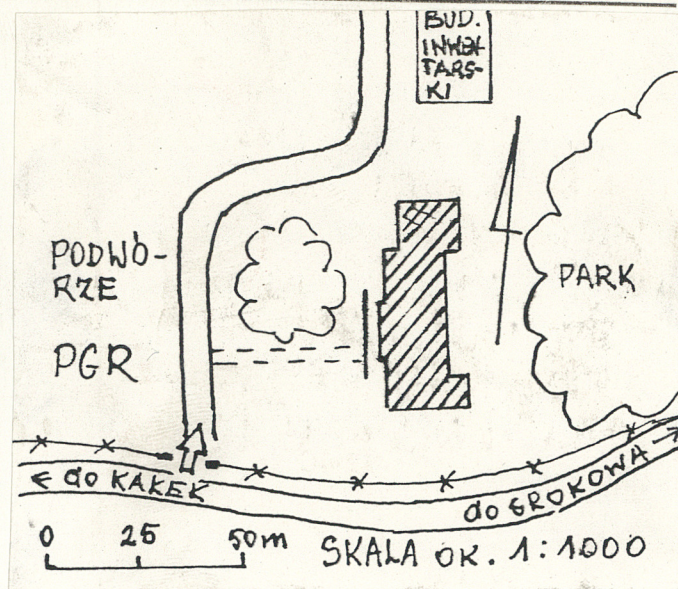
9. Użytkownik i jego adres

J.W.

10. Rejestr zabytków

Nr A-4140

data 25.01.1990v.



autor zdjęć mgr Marek Marcinkowski, 1989r.  
 data wykonania  
 miejsce przechowywania negatywów  
 BBiDZ-Olsztyn



12. Autorzy, historia obiektu, określenia stylu.

Pałac w obecnym kształcie wzniesiony przez nieznanego budowniczego na zlecenie rodziny Tottenhöferów w poł. XIXw. Posiadłość Brzeźnica oraz Kałki przeszła w posiadanie tej rodziny w r. 1835. Poprzednimi właścicielami byli hrabiowie von Schlieben. W skład klucza brzeźnickiego wchodziło oprócz Kałek, które później wyodrębniły się jako samodzielna posiadłość, szereg jeszcze mniejszych folwarków. Były to: Korellen, Clarahof, Adolfshof, Langenfeld, Langenthal, leśnictwa Birkenburg i Sawadden (Zawady). Łączny obszar majątku wynosił w 1889r 2282 ha. Większość wchodzących w jego skład folwarków znajduje się obecnie poza granicami Polski. W r. 1945 Brzeźnica weszła w skład Państwa Polskiego i do chwili obecnej jest własnością państwowego gospodarstwa rolnego, którego nazwy zmieniały się w różnych okresach.

Zarówno bryła pałacu, jak i jego wystrój posiada cechy neobarokowe z przewagą form klasycyzujących.

13. Opis (sytuacja, materiał i konstrukcja, rzut, bryła, elewacje, dach, wnętrze wyposażenie, instalacje)

Sytuacja: Usytuowany w centrum założenia, na które składa się oprócz pałacu: park, zespół budynków folwarcznych otaczających podwórze gospodarcze, kolonia czworaków. Oś wzdłużna budynku przebiega na linii pn.-płd. Od wschodu pałac sąsiaduje z parkiem od zachodu oddzielony jest od podwórza folwarcznego częściowo zalesionym, prostokątnym terenem zielonym. Od północy, w odległości kilkunastu metrów od pałacu przebiega szosa Srokowo-Kałki. Droga wjazdowa do pałacu biegnie od szosy, w kier. północnym a następnie skręcając półkoliście prowadzi do podjazdu pałacu.

Materiał i konstrukcja: Ściany zewnętrzne murowane z cegły, częściowo, w partii werandy, na podmurówce z poligonalnych ciosów kamiennych z dekoracyjnie opracowanym spoinowaniem. Cegły ułożone w wątku blokowym, otynkowane tynkiem cementowym. Piwnice pod korpusem głównym pałacu posiadają stropy Kleina, zarówno płaskie jak i odcinkowe. W partiach płd. piwnic, w niektórych pomieszczeniach sklepienia krzyżowe. Strop przyziemia drewniany, belkowy, z podsufitką. Więźba dachowa drewniana, konstrukcji płatiwio-kleszczowej, ze stolcami. Składają się na nią 42 więzary, w tym 10 pełnych, rozmieszczone wzdłużnie oraz 12 więzarów, w tym 4 pełne, rozmieszczonych prostopadle do kalenicy korpusu, w partii ryzalitów środkowych. Więźba północnej przybudówki tej samej konstrukcji, składa się z 12 więzarów, w tym 3 pełne. Dach kryty dachówką ceramiczną karpiówką ułożoną w koronkę, oraz wtórnie eternitem falistym (nad przybudówką pn. i płd.). Pokrycie dachowe ułożone na drewnianych, listwowych łątach rozstawionych co 40 cm nad korpusem głównym oraz deskowych, na styk, w partii przy



14. Kubatura	15. Powierzchnia użytkowa	16. Przeznaczenie pierwotne  mieszkalne	17. Użytkowanie obecne  biurowe, mieszkalne.
18. Prace budowlane i konserwatorskie, ich przebieg i dokumentacja		19. Stan zachowania (fundamenty, ściany zewnętrzne, ściany wewnętrzne, sklepienia, stropy, konstrukcje dachowe, pokrycie dachu, wyposażenie i instalacje) <p>Stan zachowania dostateczny. Ściany zewnętrzne częściowo zawilgocone. W ścianie szczytowej pn. obserwuje się pęknięcia wynikające z osiadania fundamentów. Tynk uszkodzony w 30%. Nieznaczne ubytki w więźbie dachowej i pokryciu dachu.</p>	
20. Najpilniejsze postulaty konserwatorskie		<p>Należy <del>przeprowadzić</del> wykonać izolację przeciwwilgociową, wzmocnić partie fundamentu i dokończyć scalenia pękniętej ściany. Uzupełnić brakujące elementy więźby i pokrycia dachu.</p>	



21. Akta archiwalne (rodzaj akt, numer i miejsce przechowywania)

List wnuka pierwszego właściciela majątku z rodziny Totenhöfer, Hansa Henninga Plock'a. (w posiadaniu kierownika Zakładu Rolnego w Brzeźnicy).

22. Bibliografia

Handbuch des Grundbesitzes der Provinz Ostpreussen. Königsberg, 1899. s.6.

Ostpreussisches Güter Adressbuch. Stettin, 1905. ss. 50-55.

Landwirtschaftliches Güter Adressbuch für die Provinz Ostpreussen, Leipzig 1922. ss. 216-217.

23. Źródła ikonograficzne i fotografie (rodzaj, miejsce przechowywania, sygnatury)

24. Uwagi różne

25. Wypełnił

plany, foto, opis  
mgr Marek Marcinkowski  
1989r.

26. Sprawdził



1. Miejscowość B R Z E Ź N I C A	2. Obiekt (nazwa jak w karcie) PAŁAC	3. Zawartość wkładki (nazwa obiektu lub materiału uzupełniającego) c.d. rubryki 13 (opis..)
-------------------------------------	---	--

budówkę północnej. Otwory okienne prostokątne. Stolarka okienna drewniana, konstrukcji w większości, półskrzynkowej, w elewacji frontowej- ośmiopodziałowa, ze słupkiem i przechodzącym ślemieniem; w ryzalicie środkowym elewacji ogrodowej- dziewięciopodziałowa; w przybudówce pn. -trój i czteropodziałowa; na drugiej kondygnacji elew. szczytowej pn.- sześciopodziałowa; w partiach przebudowanego przyziemia w elew. szczytowej pld.-współczesna, typowa. Drzwi zewnętrzne i wewnętrzne drewniane, konstrukcji ramowo-płycinowej z płycinowymi ościeżnicami. W piwnicach, konstrukcji deskowo-listwowo-zastrzałowej z zawiasami pasowymi. Schody zewnętrzne murowane, obetonowane, w elewacji frontowej-jednobiegowe, w elewacji ogrodowej -dwubiegowe, lustrzane z murowanym, obetonowanym parapetem. Wewnętrzne, na drugą kondygnację, drewniane, dwubiegowe, ze spocznikiem. Balustrada drewniana, z profilowaną poręczą. W przybudówce pn. schody wewnętrzne drewniane, zabiegowe, z mocowaną do ściany poręczą. Schody na 2 kondygnację poddasza stalowe, wtórne. Posadzka w piwnicach i sieni betonowa. W pomieszczeniach i korytarzu użytkowego poddasza podłoga drewniana, deskowa.

Rzut: Założony na rzucie wydłużonego prostokąta z ryzalitem środkowym w obu dłuższych elewacjach, z prostokątnymi przybudówkami przy ścianach szczytowych oraz z ryzalitem bocznym, mieszczącym werandę, w elewacji ogrodowej. Dwu i półtraktowy, w partii pn. częściowo przekształcony.

Bryła: Rozczłonkowana. Jednokondygnacyjowa ze ścianką kolankową i użytkowym poddaszem. Pałac podpiwniczony. Kryty dachem dwuspadowym. Nad ryzalitem środkowym wystawki kryte również dachem dwuspadowym ustawionym prostopadle do kalenicy korpusu głównego. Przed ryzalitem, w elewacji frontowej, portyk kolumnowy o wys. 1 kondygnacji, zwieńczony parapetem i balustradą tarasu. Przy obu ścianach szczytowych parterowe przybudówki: pn. kryta dachem dwuspadowym, pld. dwoma daszkami pulpitowymi. W pn. narożniku elewacji ogrodowej parterowa, przeszklona weranda kryta dachem trójpółaciowym.

Elewacje: Elewacja frontowa 11-osiowa (4-3-4). Artykulacji horyzontalnej dokonują:

Wkładkę założył: mgr Marek Marcinkowski, 1989r.  
(imię, nazwisko, data)

Miejsce przechowywania negatywów: .....



- wysoki cokół zakończony gzymsem o profilu: wałek, wklęska, półwałek,
- odcinki gzymsów nadokiennych
- rząd okulusów w partii fryzu kolankowego, oraz wydatny, profilowany gzyms koronujący.

Do ryzalitu środkowego przylega 4-kolumnowy portyk do którego prowadzi podjazd ujęty uskokowo obniżającymi się murkami. Kolumny portyku doryckie, gładkie. Interkolumnia, z wyjątkiem środkowego, stanowiącego wejście do pałacu, wypełnione oknami o drobnym podziale. Kolumny dźwigają belkowanie zwieńczone parapetem i balustradą tarasu. Parapety, ujmujące boki tarasu, dekorowane prostokątnymi, wydłużonymi płycinami. Balustrada (od frontu) w formie lancetowatych żeliwnych elementów rozmieszczonych pomiędzy 4 słupkami o przekroju kwadratu. Na słupkach umieszczone betonowe wazy. Okna elewacji frontowej prostokątne, ośmiopodziałowe. Otwory okienne obramione profilowanymi uskokowo opaskami. Elewacja na poziomie 2 kondygnacji w partii ryzalitu środkowego trójosiowa, ze szklonymi drzwiami pośrodku i dwoma prostokątnymi, ośmiopodziałowymi oknami, po bokach. Zarówno drzwi jak i okna obramione opaskami. Szczyt trójkątny, u wierzchołka i przy podstawach przybierający formy prostokątne, obramiony głęboko profilowanym gzymsem. W polu szczytu 4 wąskie pionowe otwory okienne. Elewacja frontowa przybudówki pn. trójosiowa, z oknami trój i czteropodziałowymi. Elewacja frontowa przybudówki pld. ślepa, zwieńczona gładką, zakończoną wydatnym gzymsem koronującym, attyką. Elewacja ogrodowa pałacu 10-osiowa (4-2-4), opracowana analogicznie jak frontowa. Do skrzydła pld. pałacu od strony ogrodu dobudowana przeszklona weranda z oknami o drobnym podziale z 3 stron i drzwiami wejściowymi na osi. Na werandę prowadzą schody lustrzane z betonowym parapetem od str. zewnętrznej. Elewacje ~~werandy~~ werandy wznoszą się na wysokim cokole z poligonalnych ciosów kamiennych ze starannym spoinowaniem, zwieńczonym gzymsem cokołowym. W partii ryzalitu środkowego, w odróżnieniu od elew. frontowej brak portyku. Ryzalit ten na obu kondygnacjach dwuosiowy z oknami sześćcio i ośmiopodziałowymi. Szczyty pałacu rozwiązane podobnie jak szczyt ryzalitu środkowego w elewacji frontowej. Szczyt przybudówki pn. trójkątny, ujęty w profilowany gzyms, z dwoma wąskimi, pionowymi oknami w polu tympanonu.

Wnętrza: Wnętrza tynkowane i malowane. W klatce schodowej i części pomieszczeń parteru boazeria dekorowana płycinami. Stropy z podsufitką.

Instalacja: Wodno-kanalizacyjna, elektryczna z sieci, c-o.



1. Miejscowość BRZEŹNICA	2. Obiekt (nazwa jak w karcie) PAŁAC	3. Zawartość wkładki (nazwa obiektu lub materiału uzupełniającego) zdjęcia foto.
-----------------------------	---	---



↑  
Główna klatka schodowa



→  
Drewno do pomieszczenia na parterze

~  
Fragm. więźby dachowej



Sklepienie w piwnicy →



Wkładkę założył: .....mgr Marek Marcinkowski, 1989r.  
(imię, nazwisko, data)

Miejsce przechowywania negatywów: .....BBiDZ Olsztyn

Z-d Poligr. Jan Jasiński W-wa, ul. Wolna 13, tel. 12-43-83



1. Miejscowość  
BRZEŹNICA

2. Obiekt (nazwa jak w karcie)  
PAŁAC

3. Zawartość wkładki (nazwa obiektu lub materiału uzupełniającego)  
zdjęcia foto.



Wkładkę założył: mgr Marek Marcinkowski, 1989r  
(imię, nazwisko, data)

Miejsce przechowywania negatywów: BBiDZ Olsztyn

Z-d Poligr. Jan Jasiński W-wa, ul. Wolna 13, tel. 12-43-83



