

A B C D E F G H I J K L Ł M N O P R S T U V W X Y Z

Nr

8692

1. Obiekt

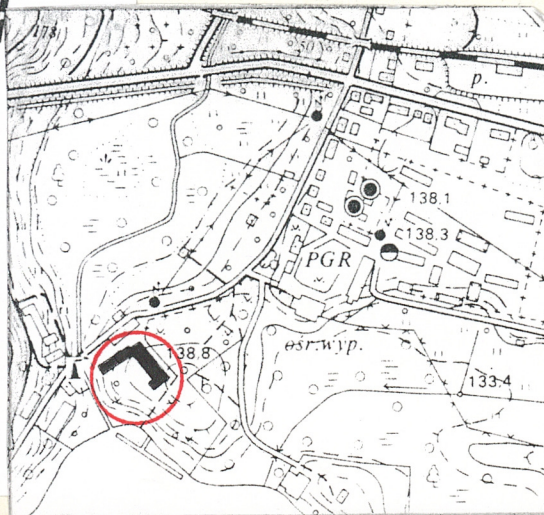
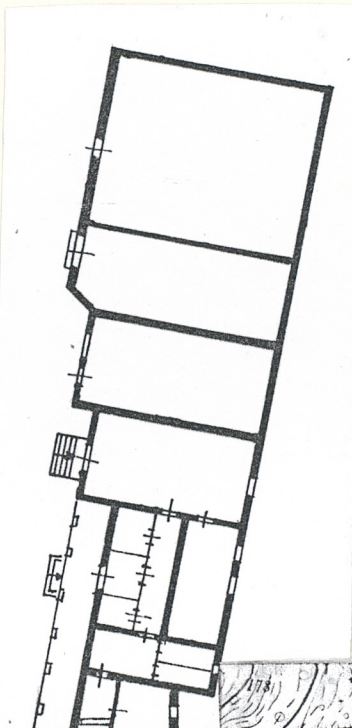
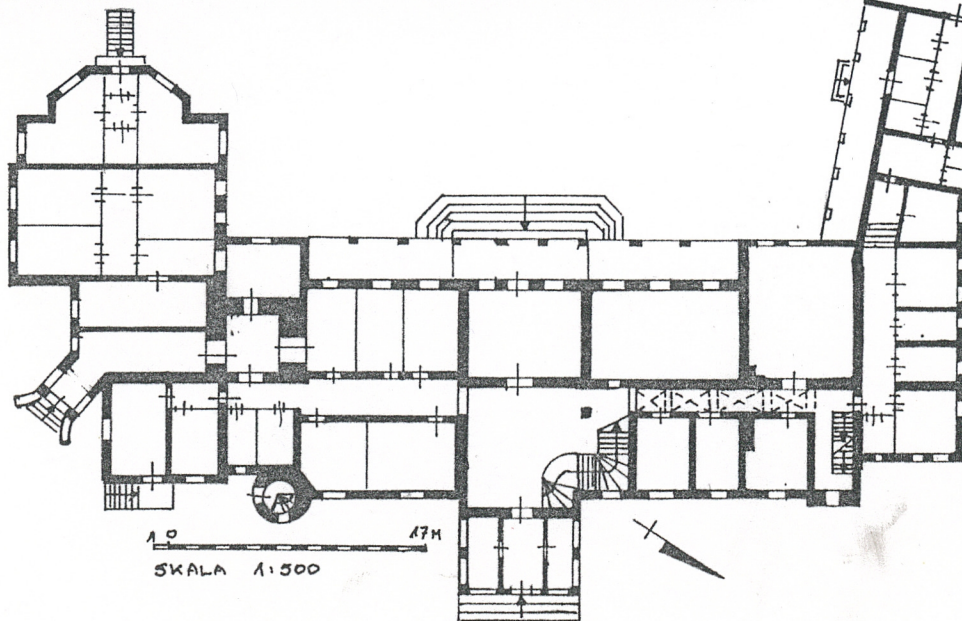
PAŁAC, OB. HOTEL.

2. Czas powstania
3 ćw. XVIII w.
1850 - 1856 r.
odbud. 1.20 XX w.

3. Miejscowość

SORKWITY

11. Zdjęcia, rzut, przekrój, sytuacja, orientacja



4. Adres ul. Zamkowa 15

11 - 731 Sorkwity

nr hipoteczny dz. nr 65/1 ob. Sor-
kwity, KW [REDACTED]

5. Przynależność administracyjna

województwo olsztyńskie

gmina Sorkwity

6. Poprzednie nazwy miejscowości

Sorquitten

7. Przynależność administracyjna
przed 1 VI 1975

województwo olsztyńskie

powiat Mragowo

8. Właściciel i jego adres

Sp. Cywilna "Pałac Sorkwity."

9. Użytkownik i jego adres

j.w.

ul. Zamkowa 15, 11-731 Sorkwity

10. Rejestr zabytków

Nr A- 86

data 11.02.1950

Sytuacja. Pałac usytuowany został na opadającym w stronę jez. Lampasz stoku, w parku. Od strony zachodniej sąsiaduje spichrz, który został wzniesiony przy drodze do wsi Sorkwity, rozpostartej przy drodze Olsztyn - Mragowo.

Materiał i konstrukcja. Ławy fundamentowe z kamienia naturalnego na zaprawie wapiennej. Ściany murowane z cegły pełnej, czerwonej, o wym. 30x14x7 cm na zaprawie wapiennej, wewnątrz tynkowane. Nad częścią piwnic i nad parterem zach. częścią parteru sklepienia krzyżowe. Ponadto stropy płaskie i odcinkowe typu Kleina. W części parteru stropy drewniane z podsufitką. Więźba dachowa o konstrukcji płatwiowo-kleszczowej, ze ścianką kolankową. Połacie dachowe pokryte papą na deskach. W piwnicach posadzki betonowe i częściowo ceglane, na wyższych kondygnacjach posadzki ceramiczne (współczesne), p.c.v., podłogi deskowe. Schody zewnętrzne wykonane z betonu na podmurówce z cegły, jednobiegowe proste. Schody wewnętrzne główne drewniane, zabiegowe z trzema zakrętami i spocznikiem, policzkowe z balustradą z toczonej tralek i słupkiem początkowym z dekoracją maswerkową. Schody wewnętrzne boczne o konstrukcji żelbetowej, dwubiegowe ze spocznikiem, balustrada współczesna, wykonana ze stalowych prętów. Schody główne ogrodowe posiadają dekorację wykonaną z żeliwnych prętów połączonych elementami w formie rozet. Żeliwną balustradę z dekoracją maswerkową posiadają balkony. Stolarka drzwiowa zróżnicowana, o bogatych dekoracjach, jedno- i dwuskrzydłowa. Drzwi o konstrukcji płycinowo-ramowej, z nadprożami lub bez. Nadproża drzwi proste, w formie łuków odcinkowych, łuków koszowych, łuku Tudorów. Otwory drzwiowe ujęte opaskami profilowanymi i bardziej rozbudowanymi w formie kolumn, ze snycersko opracowanymi nadprożami. Drzwi dwu- i wielopłycinowe, niektóre przeszklone. Drzwi w części reprezentacyjnej budynku posiadają bogatą dekorację o ornamentach maswerkowych. Podobna różnorodność występuje w przypadku stolarki okiennej. Okna o konstrukcji skrzynkowej, na klatkach schodowych stolarka okienna o konstrukcji krosnowej (klatki schodowe). Nadproża okien proste, na łuku odcinkowym, na łuku pełnym, łuku ostrym, większość okiendwudzielnych, dwupoziomowych z dominującym, prostym lub profilowanym ślaniem. W nadślaniu posiadają dekorację maswerkową, także okna jednoodzielne, z krzyżowymi szczeblinami lub szczeblinami poziomymi.

Elewacje. Elewacja frontowa plastyczna, niesymetryczna, wieloosiowa. Kierunki werykalne akcentują: trójkondygnacyjny ryzalit środkowy, wieże schodowe - zachodnia na planie kwadratu i wschodnia na planie koła, i ośmioboczna widokowa; ponadto stopniowe lizeny zakończone sterczynami z czołgankami. Strzelistości dodają nadwieszane na narożach graniaste pinakle. Kierunki horyzontalne akcentują profilowane gzymsy podokienne, rzędy okien i krenelaż. Podobnie dekorowana jest elewacja ogrodowa i elewacje skrzydeł bocznych. Dodatkowym elementem w elewacji ogrodowej jest balkon obejmujący "trzy środkowe" osie wsparte na wielobocznych filarach. Filary te biegną wzdłuż całej elewacji ogrodowej, wsparte są na granitowych bazach i połączone na wysokości piętra żeliwnym płotkiem.

Wnętrze. Do budynku wchodzi się przez przeszklony wiatrołap do otwartego na dwie kondygnacje holu z komunikacyjną galerią na piętrze. Środkowa część głównego skrzydła budynku niewątpliwie o reprezentacyjnym charakterze posiada bogato dekorowane stolarki drzwiowe.

cd. na wkładce nr 1.

W 1379 r. wielki mistrz Winrych von Kniprode nadał braciom Chrystianowi i Ottonowi z rodu von Oelsenów majątek na prawie chełmińskim. Lennicy ci wydzielili na tym terenie 3 odrębne dobra - Sorkwity, Miłuki i Starnę. Nazwa Sorkwity pochodzi od imienia pruskiego Sorkwit, co świadczy o istnieniu już wcześniej na tym terenie tradycji osadniczej. Następnie Sorkwity przeszły do rąk hansa von Krimtena i Mikołaja Rauschau. W 1469 Sorkwity nabył wraz ze Starną i Miłukami dowódca wojsk zaciężnych Georg von Schlieben, który w 1470 r. otrzymał stosowny przywilej lenny.

W 1599 r. rodzina Schliebenów przekazała te dobra Zygmuntowi von Egloffsteinowi. W posiadaniu tego rodu majątek znajdował się do 1693 r., po czym aż do 1750 r. posiadali go członkowie rodu von der Groeben. W latach 1750-1804 Sorkwity należały do rodziny szlacheckiej Bronikowskich. Majątek nabył Jan Bronikowski, który prawdopodobnie pobudował rezydencję dworską, w jej fazie poprzedzającej pałac z połowy XIX w. Bronikowscy wywodzili się z niemieckiej rodziny szlacheckiej von Oppeln. Kolejnymi właścicielami byli Zygmunt, syn Jana, zmarły w 1796 r., a następnie jego dwaj synowie - Ludwik i Ferdynand. W 1804 r. Sorkwity nabyła od Bronikowskich magnacka rodzina von Mirbachów. Wystawili oni w latach 1850 - 1856 obecną budowlę pałacową, wzniesioną w stylu neogotyckim z elementami mauretańskimi. Według danych z 1871 r. dobra sorkwickie liczyły 11920 mórg. Według danych z lat 1905 i 1907 posiadaczem Sorkwit był hrabia Juliusz von Mirbach. Do majątku liczącego wówczas 5570 ha należało 7 folwarków.

W nocy z 26 na 27 sierpnia pałac po splądrowaniu przez wycofujące się wojska rosyjskie został spalony. Według danych z 1922 r. właścicielem Sorkwit był baron von Poleske, który odbudował pałac. Sorkwity uzyskał poprzez spadek po Mirbachach. cd. na wkładce nr 1

14. Kubatura 17 850 m ³	15. Powierzchnia użytkowa 2 804 m ²	16. Przeznaczenie pierwotne mieszkalne	17. Użytkowanie obecne usługowo - turystyczne
18. Prace budowlane i konserwatorskie, ich przebieg i dokumentacja 1979/80 - kapitalny remont budynku, adaptacja na potrzeby ośrodka wypoczynkowego.		19. Stan zachowania (fundamenty, ściany zewnętrzne, ściany wewnętrzne, sklepienia, stropy, konstrukcje dachowe, pokrycie dachu, wyposażenie i instalacje) Stan zachowania dobry. Brak filaru w elewacji ogrodowej. Obróbki blacharski częściowo do wymiany.	
		20. Najpilniejsze postulaty konserwatorskie Bierzący remont - pokrycie dachowe, obróbki blacharskie, odtworzenie zniszczonych elementów, uzupełnienie spoin.	

21. Akta archiwalne (rodzaj akt, numer i miejsce przechowywania)

24. Uwagi różne

25. Opracował

tekst dr Jerzy Sikorski, mgr Katarzyna Soczewica, 30.09.98

imię, nazwisko, data, podpis

plany, rysunki mgr Katarzyna Soczewica, 30.09.98 *K. Soczewica*

imię, nazwisko, data, podpis

zdjęcia fotogr. mgr Katarzyna Soczewica, 30.09.98 *K. Soczewica*

imię, nazwisko, data, podpis

miejsce przechowywania negatywów PSOZ Oddział Olsztyn

KARTA PO WYPEŁNIENIU PODLEGA OCHRONIE NA PODSTAWIE PRZEPISÓW PRAWA AUTORSKIEGO

22. Biblioteka

Bredenberg F., Der Kreis Sensburg, Wurzburg 1960, s. 180, 232, 239, 247; Boniecki A., Herbarz polski, cz. 1, t. 2, Warszawa 1900, s. 140-142; Calsow F., General-Adressbuch der Ritterguts- und Gutsbesitzer in norddeutschland, Bd. 3, Ostpreussen, Berlin 1871. s. 782; Kohler O., Landwirtschaftliches Guter. adressbuch fur die provinz Ostpreussen, Königsberg 1889, s. 134; Ledebur L., Adelslexicon der preussischen Monarchie, Berlin 1855, Bd. 1, s. 109, Bd. 2, s. 110-111, 178; Melcher A, Melcher B., Handbuch des Grundbesitzes im deutschen reiche, Bd. 3, Provinz ostpreussen, Berlin 1907, s. 576; Mragowo. Z dziejów miasta i powiatu., Olsztyn 1975, s.190-191; Niekammer P., Ostpreussisches Guter. Adressbuch, Stettin 1905, s. 278; Przybytek R., Ortsnamen baltischer Herkunft im sudlichen Teil Ostpreussens, Stuttgart 1993, s.272-273; Templin K., Unsere masurische heimat, Sensburg 1926, s. 124, 125, 317, 319 (fotografia spalonego pałacu), 324; Tjeppen M., Historia Mazur, Olsztyn 1995, s.117, 192; uruski S., Rodzina. herbarz szlachty polskiej, t. 2, Warszawa 1905, s. 3-5.

23. Źródła ikonograficzne i fotografia (rodzaj, miejsce przechowywania, sygnatury)

26. Adnotacje o inspekcjach, informacje o zmianach (daty, imiona i nazwiska wypełniających)

27. Załączniki

3 wkładki

1. Miejscowość.....	SORKWITY	4. Obiekt (nazwa jak w karcie)	PAŁAC OB. HOTEL	5. Zawartość wkładki (nazwa materiału uzupełniającego)	1. Tekst cd pkt. 12 i 13.
2. Gmina.....	Sorkwity				2. Plan sytuacyjny.
3. Województwo.....	olsztyńskie				3. Fotografie - opis.

12. Historia cd...

Po 1945 r. Pałac stał się własnością Skarbu Państwa. Użytkowyny był przez Z.M. "Ursus". W lipcu 1998 r. został zakupiony przez Sp. Cywilną pani [REDACTED]

13. Opis cd...

Rzut. budynek pałacu składa się zasadniczo z trzech skrzydeł. Skrzydła głównego z ryzalitami środkowymi w elewacjach frontowej i ogrodowej z wieżą mieszczącą klatkę schodową, przylegającą od frontu, wzniesioną na planie koła, Usytuowane do niego pod kątem prostym skrzydła południowo - wschodniego. I skrzydła zachodniego ustawionego pod kątem do skrzydła głównego. Skrzydło główne trzytraktowe z ciągiem komunikacyjnym w trakcie środkowym. Z główną klatką schodową, przylegającą do ściany frontowej budynku, komunikującą parter z piętrem i drugą boczną klatką schodową w północno - zach. narożniku skrzydła komunikującą wszystkie kondygnacje. Skrzydło pd. - wsch. obecnie trzytraktowe z ciągiem komunikacyjnym w środkowym trakcie. Skrzydło zach. dwutraktowe, trakt wschodni pełni funkcję komunikacyjną, w części północnej. Część południowa tego skrzydła (późniejsza) podzielona pomieszczeniami zajmującymi całą szerokość skrzydła.

Bryła. Bryła budynku silnie rozbudowana w pionie i poziomie z trzema wieżami: widokową usytuowaną na połączeniu skrzydła głównego ze wschodnim i dwoma wieżami mieszczącymi klatki schodowe wschodnia cylindryczna przylegająca od frontu i kwadratowa w pn.zach. narożniku skrzydła głównego. Skrzydło główne dwu i trójkondygnacyjne (ryzalit) skrzydła boczne jedno i dwukondygnacyjne. Budynek podpiwniczony w ok. 80%, poddasze częściowo użytkowane na mieszkania.

Wyposażenie. Zabytkowe nie zachowane.

Instalacje. Elektryczna, odgromowa, wod.-kan., c.o., telefoniczna.

Spis fotografii:

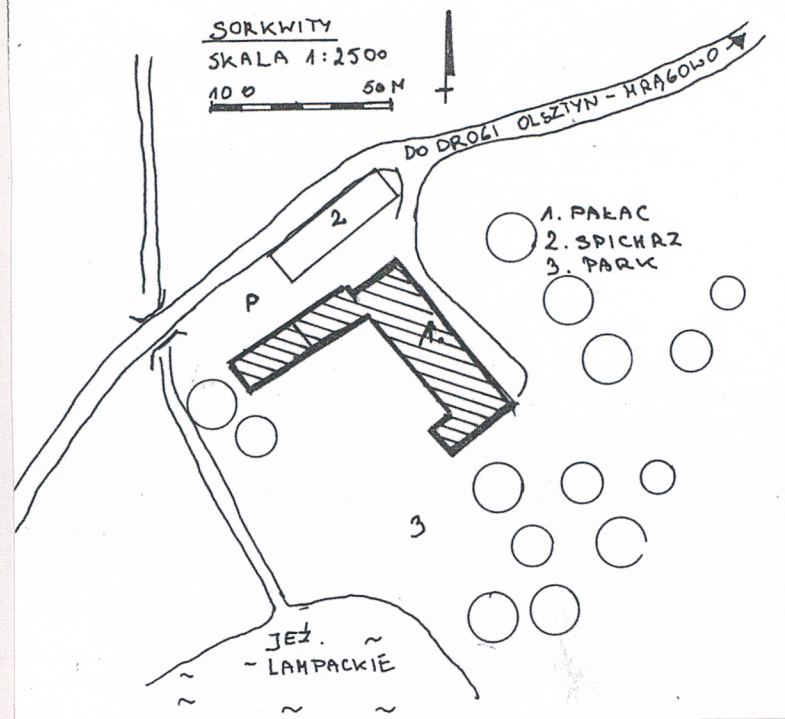
- | | |
|--|--|
| 1. Elewacja ogrodowa skrzydła głównego. | 9. Hol z klatką schodową (główną). |
| 2. Elewacja zachodnia skrzydła bocznego, wsch. | 10. Fragment balkonu w elewacji ogrodowej. |
| 3. Elewacja wschodnia skrzydła bocz. wschodniego. | 11. Balustrada schodów ogrodowych. |
| 4. Widok od strony wschodniej. | 12. Zdwojone okna w elewacji frontowej głównego skrzydła |
| 5. 6. Elewacja zachodnia skrzydła bocz. zachodniego. | 13. Sklepienia krzyżowe w korytarzu głównego skrzydła. |
| 7. 8. Elewacja wschodnia skrzydła zach. | |

Wkładkę założył: K. Soczewica, 19 10 98
(imię, nazwisko, data)

Miejsce przechowywania negatywów: PSOZ Oddział Olsztyn

14. Drzwi zewnętrzne frontowe.
15. Drzwi zewnętrzne w skrzydle pd.-wsch.
16. Drzwi wiodące z wiatrołapu do holu
17. Drzwi z holu do pomieszczenia w ryzalicie.
18. Drzwi wewnętrzne z opaską w formie kolumn.
19. Drzwi w zachodniej części głównego skrzydła.
20. 21 Drzwi w skrzydle zachodnim.
22. Przeszkłone drzwi w skrzydle zachodnim.
23. Drzwi zewnętrzne w piwnicy.
24. Okno w ryzalicie, elew. frontowa.
25. Okno w wieży pn.-zachodniej.
26. Okno w elewacji ogrodowej.
27. Fragment elewacji ogrodowej zfilarami brak jednego.
28. sterczyna.

Plan sytuacyjny.



14.



15



17.



16.

1. Miejscowość	SORKWITY	4. Obiekt (nazwa jak w karcie)	PAŁAC OB. HOTEL.	5. Zawartość wkładki (nazwa materiału uzupełniającego)	1. Fotografie.
2. Gmina	Sorkwity				
3. Województwo	olsztyńskie				

9.



10.



13.



11.



12.

Wkładkę założył: K. Soczewica, 19.10.98
(imię, nazwisko, data)

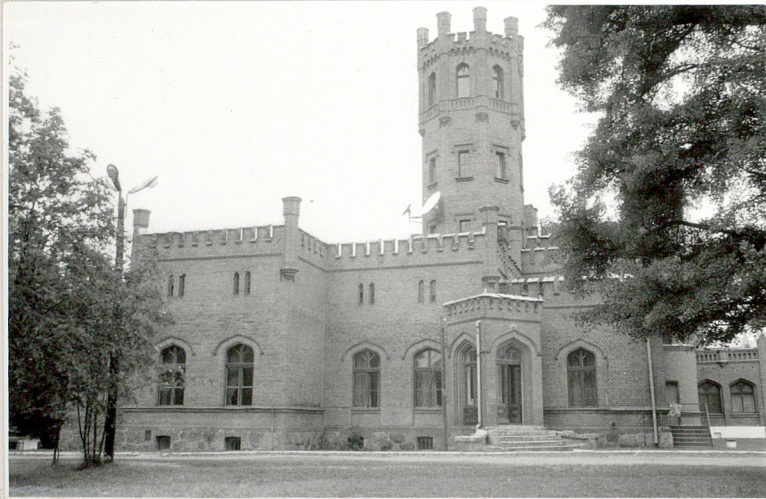
Miejsce przechowywania negatywów: PSOZ Oddział Olsztyn



1.



2.



3.



4.



5.



6.



7.



8.

1. Miejscowość.....	SORKWITY	4. Obiekt (nazwa jak w karcie).....	PAŁAC OB. HOTEL	5. Zawartość wkładki (nazwa materiału uzupełniającego).....	1. Fotografie
2. Gmina.....	Sorkwity				
3. Województwo.....	olsztyńskie				



18.



19.



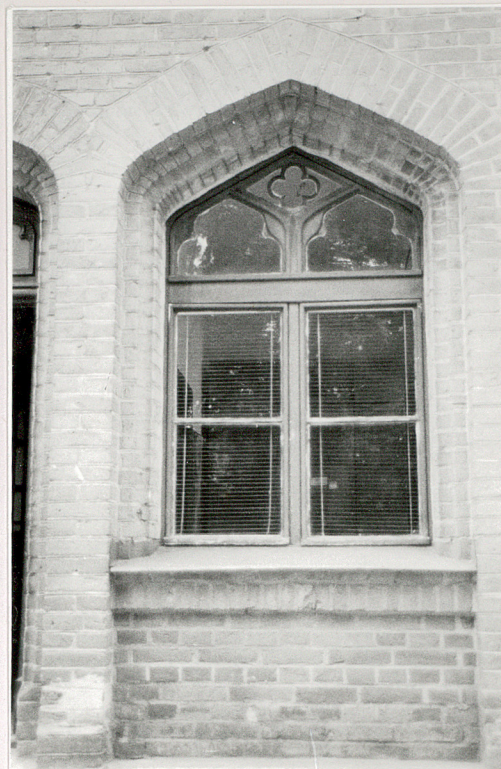
20.



21.

Wkładkę założył: K. Soczewica, 19.10.88
(imię, nazwisko, data)

Miejsce przechowywania negatywów: PSO2 Oddział Olsztyn
(imię, nazwisko, data)



Fot. 22, 23, 24, 25
26, 27, 28.