

1. Obiekt

BASZTA – OB. DOM MIESZKALNY

XIV-XVI w.
XVII-XIII w.-
przebudowa na dom
mieszkalny
1983r.- remont i
przebudowa wnętrza

3. Miejscowość

LUBAWA

11. Zdjęcia, rzut, przekrój, sytuacja, orientacja



4. Adres

14-260 Lubawa
ul. Pod Murami 30
działka nr 664 KW [redacted]

5. Przynależność administracyjna

województwo warmińsko-mazurskie

gmina Lubawa

powiat Nowe Miasto Lubawskie

Nowe

6. Poprzednie nazwy miejscowości

LÖBAU

7. Przynależność administracyjna
1 VI 1975

województwo olsztyńskie

powiat Nowe Miasto Lubawskie

8. Właściciel i jego adres

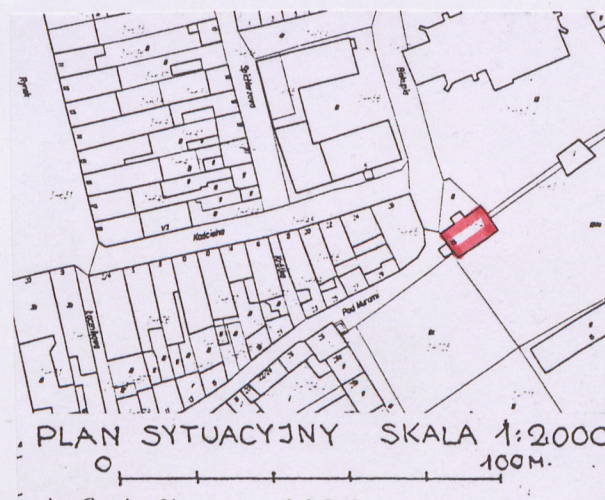
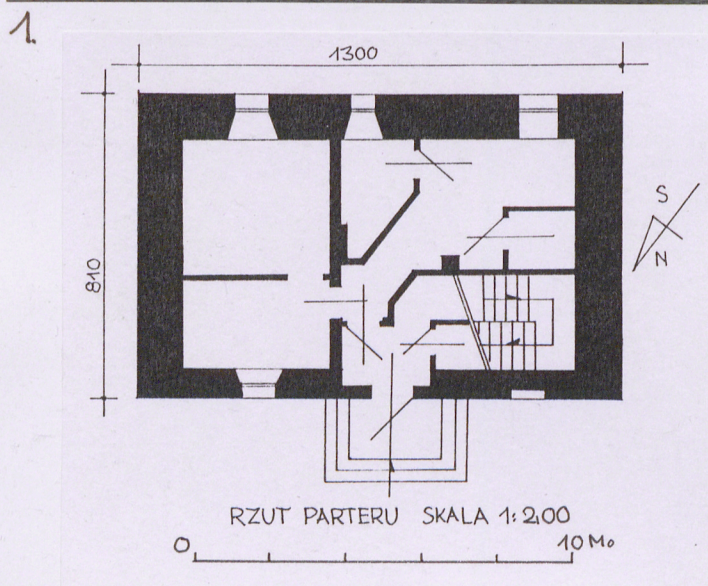
Parafia Rzymsko-Katolicka
pw. Nawiedzenia NMPanny
i św. Anny
ul. Kościelna 5
14-260 Lubawa

9. Użytkownik i jego adres

Parafia Rzymsko-Katolicka
pw. Nawiedzenia NMPanny
i św. Anny
ul. Kościelna 5
14-260 Lubawa

10. Rejestr zabytków

A – 407/0 z dnia 3.08.1957r.



12. Autorzy, historia obiektu, określenie stylu

Lubawa została założona w poł. XIII w. przez biskupów chełmińskich.

Jako datę założenia miasta wymienia się rok 1201, 1214, 1222 względnie 1270. Odnoszą się one jednak raczej do niewątpliwie istniejącej w owym czasie osady o bliżej dotąd nieustalonej formie – gród, może z podgrodzem, względnie osada targowa.

Pierwszym znanym dokumentem dotyczącym miasta Lubawy był przywilej biskupa Ottona z 13.04.1326r., będący prawdopodobnie uzupełnieniem wcześniejszego dokumentu lokacyjnego (być może biskupa Hermana sprawującego urząd w latach 1303-11, który wzniósł rzekomo w Lubawie umocnienia oraz nadał miastu 100 włók chełmskich). W dokumencie tym wystawionym na zamku w Lubawie użyto terminu „civitas,„. Obowiązywać miało prawo chełmińskie.

W rok później, 22.09.1327 r., ten sam biskup Otton powołał wójta lubawskiego i wyznaczył mu uposażenie.

Miasto lokacyjne wytyczono w widłach rzeki Sandeli i Jesionki na miejscu starszego założenia przedlokacyjnego.

Jego układ o obrysie owalu dopasowany został do kształtu terenu; od wschodu łączył się on z terenem zamku. Środek układu zajmował obszerny rynek (pierwotnie zapewne kwadratowy, później prostokątny) przesunięty nieco na zachód w stosunku do poprzecznej osi układu. Z każdego narożnika rynku wychodziły po dwie ulice wydzielając osiem nierównych co do wielkości bloków zabudowy; cztery przyrynkowe i cztery narożnikowe.

Blok wschodni, jako większy, posiadał dodatkowo dwie uliczki, z których jedna (ob. ul. Biskupia) oddzielała teren zabudowy miejskiej od działki kościelnej z cmentarzem wytyczonej w południowej części bloku.

c.d. wkładka nr 1

13. Opis (sytuacja, materiał i konstrukcja, rzut, bryła, elewacja, wnętrze, wyposażenie, instalacje)

Dom zlokalizowany we wschodniej części południowego odcinka murów miejskich. Usytuowany po południowej stronie ulicy Pod Murami u jej zbiegu z ulicą Biskupią od północy. Wolnostojący w ciągu murów miejskich. Po stronie wschodniej sąsiaduje z dobrze zachowanym wysokim fragmentem murów miejskich wydzielających od południa i wschodu teren działki kościelnej; mur po stronie zachodniej niższy. Od północy, przed frontem budynku, niewielki placik wydzielony krawędzią ulicy oraz ogrodzeniem działki kościelnej po stronie wschodniej. Od południa teren dawnej fosy, niezabudowany. Wejście do budynku od północy.

Materiał:

Mury dawnej baszty w dolnej części kamienne, w części górnej murowane z cegły pełnej palonej na zaprawie wapiennej gruboziarnistej, wtórnie otynkowane; w miejscach ubytku tynku cegła o wymiarach 30x 14x 8-8,5 cm w układzie wendyjskim. Ściana frontowa murowana z cegły pełnej na zaprawie wapienno-piaskowej, tynkowana.

Stropy:

Żelbetowe, płaskie, otynkowane.

Na poddaszu mieszkalnym strop obłożony deskami boazerijnymi.

Wieżba dachowa:

Drewniana, krokwiowo-płatwiowa, dwupoziomowa.

Dach:

Mansandrowy, odeskowany, kryty dachówką ceramiczną typu BR FRANKFURTER NOVO.

Posadzki:

W pomieszczeniach mieszkalnych parkiet.

Na korytarzu, klatce schodowej, w pomieszczeniach gospodarczych i sanitarnych płytki ceramiczne.

Na poddaszu podłoga z desek.

Schody:

Żelbetowe, dwubiegowe powrotne, z metalową balustradą; schody obłożone płytkami ceramicznymi.

Na poddasze górne schodów brak.

c.d. wkładka nr 1

14. Kubatura	15. Powierzchnia użytkowa	16. Przeznaczenie pierwotne	17. Użytkowanie obecne
980 m ³	210 m ²	Baszta	mieszkalne
18. Prace budowlane i konserwatorskie, ich przebieg i dokumentacja		19. Stan zachowania (fundamenty, ściany zewnętrzne, ściany wewnętrzne, sklepienia, stropy, konstrukcje dachowe, pokrycie dachu, wyposażenie i instalacje)	
1983r. – przebudowa wnętrza (nowe stropy i schody, likwidacja piwnicy) 1995r. – osuszenie murów (wykonawca S-ka AQUANT z Warszawy), instalacja c.o. z piecem olejowym. 1999r. – remont dachu – pokrycie dachówką ceramiczną typu BR FRANKFURTER NOVO.		<u>Stan ogólnie dobry:</u> - fundamenty – stan dobry - ściany zewnętrzne – stan średni - ściany wewnętrzne – stan dobry - stropy – stan b. dobry - konstrukcja dachowa – stan dobry - pokrycie dachowe – stan b. dobry - stolarka okienna – stan dobry - stolarka drzwiowa – stan dobry - instalacje – stan dobry	
		20. Najpilniejsze postulaty konserwatorskie	
		Remont elewacji.	

21. Akta archiwalne (rodzaj akt, numer i miejsce przechowania)

Dokumentacja przedprojektowa i projektowa na remont obiektu w posiadaniu Parafii Rzym.- Kat. pw. Nawiedzenia NMPanny i św. Anny w Lubawie.

24. Uwagi różne

25. Opracował

tekst

Andrzej Milkiewicz, listopad 2002r.
imię, nazwisko, data, podpis

plany, rysunki

Andrzej Milkiewicz, listopad 2002r.
imię, nazwisko, data, podpis

zdjęcia fotograf.

Andrzej Milkiewicz, listopad 2002r.
imię, nazwisko, data, podpis

Andrzej Milkiewicz
A. Milkiewicz
A. Milkiewicz

miejsce przechowania negatywów Archiwum SOZ Delegatura w Elblągu

Karta po wypełnieniu podlega ochronie na podstawie przepisów prawa autorskiego

22. Bibliografia:

- Die Bau und Kunstdenkmäler der Provinz Westpreussen. Bd. 2 Culmerland, Heft 10. Der Kreis Löbau, Bearb. von J. Heise, Danzig 1895.
- Zabytkowe ośrodki miejskie Warmii i Mazur, Czubieli Z., Domagała T., Olsztyn 1969 r.
- Dehio-Handbuh der Kunstdenkmäler West-und Ostpreussen, Bearb. von M. Antoni, Deutscher Kunstverlag 1993.
- Die Stadt Löbau in Westpreussen mit Berücksichtigung des Landes Löbau, Marienwerder 1892 .
- Lubawa woj. olsztyńskie, Studium historyczno-urbanistyczne do planu zagospodarowania przestrzennego miasta, maszynopis, Warszawa 1960r.
- Nowe Miasto, Z dziejów miasta i powiatu. Praca zbiorowa. Olsztyn 1963r.

26. Adnotacje o inspekcjach, informacje o zmianach (daty, imiona i nazwiska wypełniających)

23. Źródła ikonograficzne i fotograficzne (rodzaj, miejsca przechowania, sygnatury)

Fotografia obiektu z 1960r. w Studium historyczno-urbanistycznym do planu... w OW SOZ w Olsztynie.

27. Załączniki

Wkładka do karty ewidencyjnej zabytków architektury i budownictwa.
Załącznik nr 1, 2

1. Miejscowość 14-260 Lubawa ul. Pod Murami 30	2. Obiekt (nazwa jak w karcie) BASZTA - OB. DOM MIESZKALNY	3. Zawartość wkładki (nazwa obiektu lub materiału uzupełniającego) cd. historii i opisu
--	---	--

c.d. rubryki nr 12 – historia

Całość układu wiązała biegnąca wzdłuż murów obronnych, z ominięciem działki kościelnej, ulica okólna.

Miasto otoczono murami obronnymi, które od wschodu łączyły się z murami obwodowymi zamku. Mury z licznymi wieżami i basztami miały dwie bramy: Iławską na północy i Bratiańską na południu. Zlokalizowano je w ciągu dwóch głównych ulic przesuniętych i równoległych względem siebie tak, że organizowały okrężny ruch na rynku. Trzecia brama zwana Polską usytuowana była w pobliżu zamku na płd.-wsch. od niego.

Miasto rozwijające się w obrębie murów już w średniowieczu posiadało przedmieścia kształtujące się wzdłuż traktów biegnących do miasta. Największe z nich powstało za bramą Iławską. Właściwy ich rozwój nastąpił jednak w XVI i XVII wieku.

Zabudowa w obrębie miasta lokacyjnego wznoszona była na działkach wytyczonych w ośmiu blokach zabudowy. Pierwsze domy wznoszono w nietrwalej konstrukcji drewnianej, później ryglowej zastępowanej z wolna domami murowanymi głównie w pierzejach rynkowych. Na szerszą skalę domy murowane zaczęto wznosić w XVIII a zwłaszcza w I poł. XIX w. Na stan zachowania zabudowy wpływały niszczące miasto wojny i pożary m.in. wielki pożar w 1724 i 1854 roku, który zniszczył znaczną część miasta. Wraz ze spadkiem znaczenia obronnego murów miejskich od końca XVII w. zaczęto je zabudowywać szopami i oficynami a baszty adaptowano do nowych funkcji mieszkalnych i gospodarczych. Wznoszona na murach zabudowa była skromna i zamieszkiwana przeważnie przez ubogą ludność miasta. Na przestrzeni lat zabudowa ta była wymieniana na nową, solidniejszą. W takim kształcie miasto dotrwało do 1945 roku. Druga wojna światowa zniszczyła znaczną część zabudowy historycznej miasta. Ocalała zabudowa to budynki głównie z XIX i pocz. XX wieku.

Dom przy ul. Pod Murami 30 jest dawną gotycką basztą przebudowaną w XVII-XVIII wieku na dom mieszkalny (przypuszcza się, że mógł to być pierwotnie dom wikarialny). Przetrwał on działania wojenne 1945 roku i po wojnie pozostawał własnością kościelną. W roku 1969, decyzją Prezydium Powiatowej Rady Narodowej w Nowym Mieście Lubawskim, został odebrany Kościołowi i użytkowany jako obiekt komunalny. W 1983 roku Zakład Gospodarki Komunalnej przekazał go nieodpłatnie w użytkowanie Miejsko-Gminnemu Ośrodkowi Kultury w Iławie. W tym czasie obiekt gruntownie remontowano (m.in. wymieniono stropy i schody wewnętrzne, zlikwidowano piwnicę) z przeznaczeniem na Izbę Historii i Tradycji Ziemi Lubawskiej. Prace remontowe wykonała Rolnicza Spółdzielnia Produkcyjna Mortęgi. W 1990 roku dom zwrócono Kościołowi. Obecnie użytkowany jest jako dom mieszkalny.

Obiekt gotycko-barokowy.

Autor i budowniczy nieznan.

c.d. rubryki nr 13 – opis.**Okna:**

Drewniane; wymienione.

W elewacji frontowej (północnej) okna skrzynkowe, podwójne z krzyżakiem, dwudzielne, czteroskrzydłowe; skrzydła 1-polowe.

W elewacji tylnej (południowej) okna skrzynkowe, podwójne, dwudzielne, dwuskrzydłowe, skrzydła z listwami przymykowymi, 3-polowe. Jedno okienko bez podziałów szczeblinowych z lufcikiem w skrzydle.

W szczytach okna jednodzielne, jednoskrzydłowe, 1-polowe.

Drzwi:

Drewniane, jednoskrzydłowe; wymienione.

Drzwi wejściowe ramowo-klepkowe opierzone od zewnątrz w podwójny romb.

Drzwi wewnętrzne typowe płytowe pełne i przeszklone.

Rzut:

Budynek na rzucie prostokąta o wymiarach 13,00x 8,10 m, dwutraktowy z centralnie usytuowanym wejściem i klatką schodową w części zachodniej traktu frontowego.

Bryła:

Budynek piętrowy nakryty dachem mansandrowym ustawionym kalenicowo.

Elewacje:

Tynkowane, gładkie.

Elewacja frontowa (północna):

3-osiowa z wejściem w osi środkowej, przepruta regularnie rozmieszczonymi otworami okiennymi; po zachodniej stronie drzwi blenda okienna. Pomiędzy drzwiami a blendą okienną kamienna tablica z napisem IZBA HISTORII I TRADYCJI ZIEMI LUBAWSKIEJ. Elewacja zwieńczona gzymsem podokapowym.

Elewacja tylna (południowa):

Na wysokim kamiennym cokole, w parterze 3-osiowa, w poziomie piętra 2-osiowa, przepruta nieregularnie rozmieszczonymi otworami okiennymi. Okno środkowe parteru w ostrołukowej wnęcie z szerokim ukośnym parapetem; okno w osi wschodniej parteru we wnęcie zamkniętej łukiem odcinkowym z szerokim ukośnym parapetem. Po wschodniej stronie zachodniego okna parteru ślad zamurowanego ostrołukowego otworu. Elewacja zwieńczona okapem dachu.

Elewacje boczne (wschodnia i zachodnia):

W poziomie parter i piętra ślepe, z 1-osiowym szczytem przeprutym otworem okiennym w formie wydłużonego prostokąta stojącego. Elewacje zwieńczone okapem dachu; elewacja wschodnia w części środkowej przysłonięta murem miejskim.

1. Miejsowość 14-260 Lubawa ul. Pod Murami 30	2. Obiekt (nazwa jak w karcie) BASZTA - OB. DOM MIESZKALNY	3. Zawartość wkładki (nazwa obiektu lub materiału uzupełniającego) opis, spis fotografii i kserokopii, fotografie, kserokopia
---	---	--

Wnętrze:

Przebudowane.

Wyposażenie:Brak.Instalacje:

- elektryczna
- wodna
- kanalizacyjna
- grzewcza – c.o. z piecem na parterze

Spis fotografii i kserokopii:

- 1) widok ogólny z północy
- 2) widok ogólny z pñ.-wsch.
- 3) widok ogólny z zachodu
- 4) widok ogólny z pñd.-wsch.
- 5) widok ogólny z południa
- 6) okna w elewacji południowej
- 7) schody wewnętrzne – fragment
- 8) poddasze mieszkalne – fragment
- 9) widok ogólny z pñd.-zach – stan z 1960r. - kserokopia



2.



3.



4.

Wkładkę założył: Andrzej Milkiewicz, listopad 2002r.

Miejsce przechowywania negatywów: SOZ Delegatura w Elblągu

- verte -



5.



6.



7.



8.



9.

1960 R.