

OŚRODEK DOKUMENTACJI
ZABYTEKÓW W WARSZAWIE

KARTA EWIDENCYJNA ZABYTEKÓW
ARCHITEKTURY I BUDOWNICTWA

A B C D E F G H I J K L Ł M N O P R S T U V W X Y Z

Nr

5187

1. Obiekt

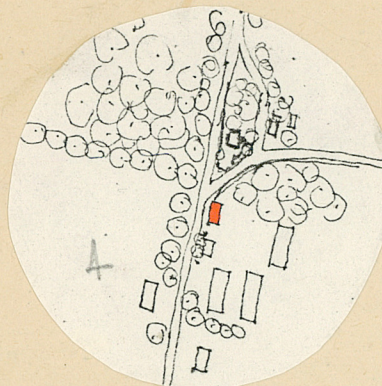
DAWNY CZWORAK

2. Czas powstania
XVIII/XIXw.

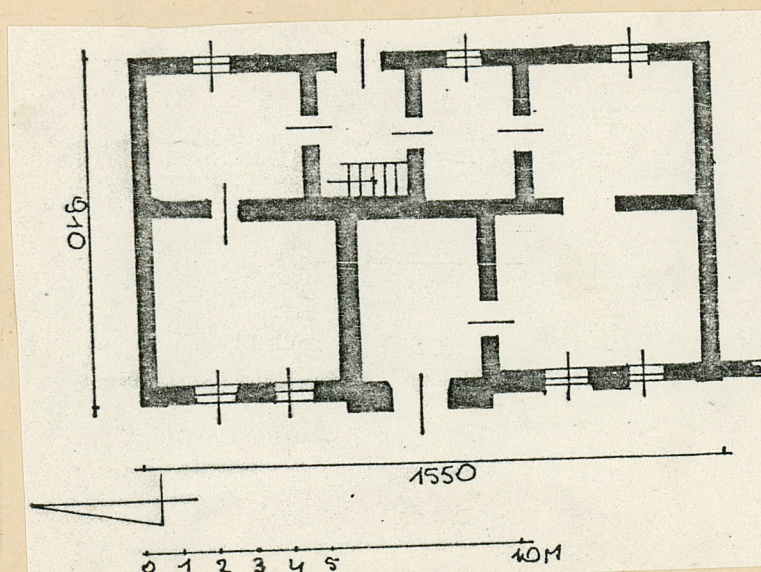
3. Miejscowość

Małdyty

11. Zdjęcia, plan sytuacyjny, rzuty



autor zdjęć Jerzy Domingo
data wykonania VII 1982
miejsce przechowywania negatywów



4. Adres

14-330 Małdyty 135

nr hipoteczny

5. Przynależność administracyjna

województwo olsztyńskie

gmina Małdyty

6. Poprzednie nazwy miejscowości

Maudithen

Maldeuten

Niebytów

7. Przynależność administracyjna
przed 1.VI.1975 r.

województwo olsztyńskie

powiat Morąg

8. Właściciel i jego adres

Państwowe Gospodarstwo
Rolne Małdyty

9. Użytkownik i jego adres

J. Smolak, Małdyty 135

10. Rejestr zabytków

Nr A-945 data 30.VII.1968

12. Autorzy, historia obiektu, określenie stylu.

Dawny zespół dwóch czworaków, zamieniający oś widokową na dawny pałac klasycystyczny, pełnił przejściowo funkcję oficyny; po wojnie biura PGR-u, obecnie mieszkania pracowników PGR-u.

13. Opis (sytuacja, materiał i konstrukcja, rzut, bryła, elewacje, dach, wnętrze, wyposażenie, instalacje)

Czworak położony kalenicowo po wsch. stronie szosy Warszawa-Elbląg, 70m na płd. od rozjazdu na Małdyty, 150m na płn. od skrzyżowania dróg na Morąg i Stary Dzierzgoń; od płn. połączony bramą z bliźniaczym czworakiem, od wsch. zabudowania gospodarcze.

Ceglany, otynkowany, na kamiennej podmurówce, w sieni i czarnej kuchni posadzka betonowa, w pokojach podłogi białe; pod kominem w kuchni strop Kleina z wysklepkami o łuku odcinkowym, w izbach strop drewniany z pdsufitką; okna skrzynkowe, dwudzielne, w elewacji wsch. z lufcikami na dole, na strychu skrzynkowe, szczeblinkowe, 2 i 8-polowe; drzwi od wsch. deskowe, z zamkiem skrzynkowym, z prostokątnym, 4-polowym nadświetlem, w mieszkaniu płycinowo-ramowe, przeszklone; strych mieszkalny, więźba dachowa drewniana stolcowo-jętkowa, stolce wzmocnione mieczami, dach kryty karpiówką w łuskę.

Budynek wzniesiony na planie prostokąta, dwutraktowy, z czarną kuchnią w środku, p z pseudoryzalitem od zach.; parterowy, nakryty wysokim dachem naczółkowym, ryzalit nakryty mniejszym daszkiem dwuspadowym. Elewacja zach. 5-osiowa, z ryzalitem mieszczącym wejście w osi środkowej; naroża ścian i ryzalitu ujęte w pionowe, boniowane pasy, ryzalit zwieńczony trójkątnym szczytem przprutym okulusem, pod okapem biegnie gzyms koronujący; otwory okienne i drzwiowe obwiezione listwą płaskiego tynku.

Instalacje: elektryczna, wodno-kanalizacyjna, C.O.

14. Kubatura 647,3 m ³	15. Powierzchnia użytkowa 100,3 m ²	16. Przeznaczenie pierwotne mieszkalne	17. Użytkowanie obecne mieszkalne
18. Prace budowlane i konserwatorskie, ich przebieg i dokumentacja W 1976r. założono C.O. oraz zmieniono stolarkę okienną.		19. Stan zachowania (fundamenty, ściany zewnętrzne ściany, wewnętrzne, sklepienia, stropy, konstrukcje dachowe, pokrycia dachu, wyposażenie i instalacje) Zadowolający, trochę wilgotny, ślady grzyba.	
20. Najpilniejsze postulaty konserwatorskie			

21. Akta archiwalne (rodzaj akt, numer i miejsce przechowywania)

22. Bibliografia

23. Źródła ikonograficzne i fotograficzne rodzaj, miejsce przechowania, sygnatury)

24. Uwagi różne

25. Wypełnił
Jerzy Domino

Imię i nazwisko

data X 1982

26. Sprawdził

Imię i nazwisko

data

27. Załączniki