

1. Obiekt

KAMIENICZKA

XVIII, XIX w.
1959-60r.-
remont

3. Miejscowość

LUBAWA

11. Zdjęcia, rzut, przekrój, sytuacja, orientacja



4. Adres

14-260 Lubawa
ul. Kilińskiego 6
działka nr 601 KW [redacted]

5. Przynależność administracyjna

województwo warmińsko-mazurskie

gmina Lubawa

powiat Nowe Miasto Lubawskie

6. Poprzednie nazwy miejscowości

LÖBAU

7. Przynależność administracyjna
1 VI 1975

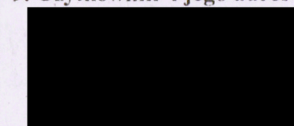
województwo olsztyńskie

powiat Nowe Miasto Lubawskie

8. Właściciel i jego adres

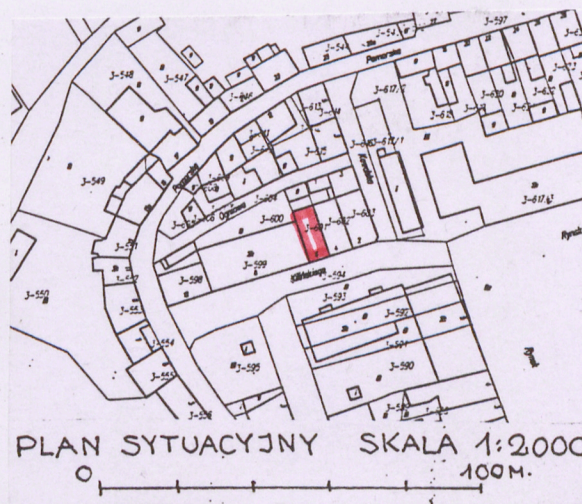
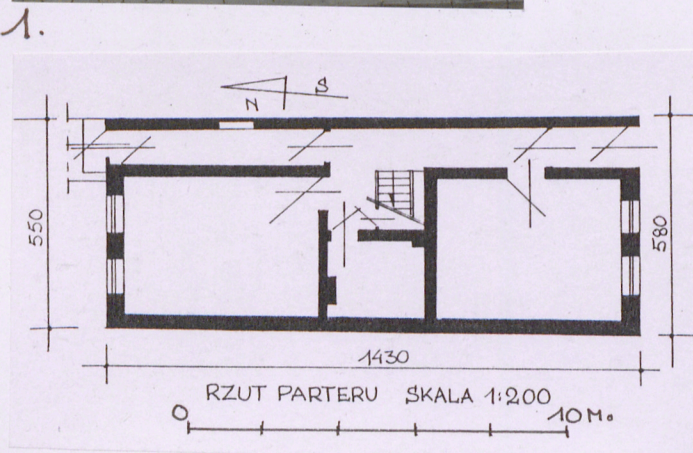


9. Użytkownik i jego adres



10. Rejestr zabytków

A - 405/0 z dnia 1.08.1957r.



12. Autorzy, historia obiektu, określenie stylu

Lubawa została założona w poł. XIII w. przez biskupów chełmińskich.

Jako datę założenia miasta wymienia się rok 1201, 1214, 1222 względnie 1270. Odnoszą się one jednak raczej do niewątpliwie istniejącej w owym czasie osady o bliżej dotąd nieustalonej formie – gród, może z podgroziem, względnie osada targowa.

Pierwszym znanym dokumentem dotyczącym miasta Lubawy był przywilej biskupa Ottona z 13.04.1326r., będący prawdopodobnie uzupełnieniem wcześniejszego dokumentu lokacyjnego (być może biskupa Hermana sprawującego urząd w latach 1303-11, który wznosił rzekomo w Lubawie umocnienia oraz nadał miastu 100 włók chełmskich). W dokumencie tym wystawionym na zamku w Lubawie użyto terminu „civitas”. Obowiązywać miało prawo chełmińskie.

W rok później, 22.09.1327 r., ten sam biskup Otton powołał wójta lubawskiego i wyznaczył mu uposażenie.

Miasto lokacyjne wytyczono w widłach rzeki Sandeli i Jesionki na miejscu starszego założenia przedlokacyjnego.

Jego układ o obrysie owalu dopasowany został do kształtu terenu; od wschodu łączył się on z terenem zamku. Środek układu zajmował obszerny rynek (pierwotnie zapewne kwadratowy, później prostokątny) przesunięty nieco na zachód w stosunku do poprzecznej osi układu. Z każdego narożnika rynku wychodziły po dwie ulice wydzielając osiem nierównych co do wielkości bloków zabudowy; cztery przyrynkowe i cztery narożnikowe.

c.d. wkładka nr 1

13. Opis (sytuacja, materiał i konstrukcja, rzut, bryła, elewacja, wnętrze, wyposażenie, instalacje)

Kamieniczka zlokalizowana w pln.-zach. części obszaru staromiejskiego. Usytuowana w północnej pierzei ulicy w zabudowie zwartej. Od wschodu sąsiaduje z kamieniczką nr 4 a od zachodu ze współczesnym budynkiem mieszkalnym wielorodzinnym z 1 poł. lat 70 XX w. zbudowanym na miejscu niegdyś zabudowy historycznej. Od zaplecza posesja zabudowana budynkiem gospodarczym opartym o północną granicę działki; teren między kamieniczką a budynkiem gospodarczym wybetonowany. Wejście do kamieniczki od ulicy Kilińskiego; dojazd gospodarczy z uliczki na zapleczu posesji.

Materiał:

Kamieniczka na kamiennym fundamencie, murowana z cegły pełnej palonej na zaprawie wapiennej – piaskowej, tynkowana. Ściany wewnętrzne na poddaszu w konstrukcji ryglowej wypełnionej cegłą, obrzucone rapówką.

Stropy:

Nad komorą piwniczną strop drewniany, belkowo-deskowy, nagi, oparty na kamiennych, wtórnie obetonowanych ścianach.

Nad parterem i drugą kondygnacją stropy drewniane, belkowo-deskowe ze ślepym pułapem i tynkowaną podsufitką (tynk na trzcinie); ocieplenie stropów polepą glinianą.

Wieżba dachowa:

Drewniana na ścianie kolankowej, krokwiowo-jętkowa; jętki pełnią funkcję belek stropowych.

Dach:

Wysoki, dwuspadowy o nierównym kącie nachylenia połaci, kryty dachówką ceramiczną holenderką na łątach.

Posadzki:

W komorze piwnicznej posadzka betonowa.

Na parterze podłogi z desek; w sieni w trakcie tylnym posadzka betonowa.

Na kondygnacji górnej podłoga z desek.

c.d. wkładka nr 1

14. Kubatura	15. Powierzchnia użytkowa	16. Przeznaczenie pierwotne	17. Użytkowanie obecne
560 m ³	94 m ²	mieszkalne	mieszkalne
18. Prace budowlane i konserwatorskie, ich przebieg i dokumentacja		19. Stan zachowania (fundamenty, ściany zewnętrzne, ściany wewnętrzne, sklepienia, stropy, konstrukcje dachowe, pokrycie dachu, wyposażenie i instalacje)	
<p>Kamieniczka gruntownie remontowana w latach 1959-60. Wówczas m.in.: przemurowano ścianę szczytową tylną, wykonano remont konstrukcji dachowej i pokrycia dachu, wymieniono podłogi, osadzono nową stolarkę okienną i drzwiową, wykonano nową instalację elektryczną oraz instalację c.o. zastępując nią piece kaflowe, położono nowe tynki.</p>		<p><u>Stan ogólnie słaby:</u></p> <ul style="list-style-type: none"> - ściany fundamentowe – zawilgocone – stan słaby - ściany zewnętrzne – dołem zawilgocone, ściana frontowa wybruszona – stan słaby - ściany wewnętrzne – dołem zawilgocone – stan słaby - stropy – stan słaby - konstrukcja dachowa – stan zły - pokrycie dachu – stan zły - stolarka okienna – stan średni - stolarka drzwiowa – stan średni - instalacje – stan słaby 	
		20. Najpilniejsze postulaty konserwatorskie	
		<p>Remont więźby dachowej i pokrycia dachowego. Wykonanie izolacji przeciwwilgociowej ścian.</p>	

21. Akta archiwalne (rodzaj akt, numer i miejsce przechowania)

Karta zielona kamieniczki z 1959 roku w OW SOZ w Olsztynie.

24. Uwagi różne

25. Opracował

tekst

Andrzej Milkiewicz, listopad 2002 r.
imię, nazwisko, data, podpis

plany, rysunki

Andrzej Milkiewicz, listopad 2002 r.
imię, nazwisko, data, podpis

zdjęcia fotograf.

Andrzej Milkiewicz, listopad 2002 r.
imię, nazwisko, data, podpis

miejsce przechowania negatywów Archiwum SOZ Delegatura w Elblągu

Karta po wypełnieniu podlega ochronie na podstawie przepisów prawa autorskiego

22. Bibliografia:

- Die Bau und Kunstdenkmäler der Provinz Westpreussen. Bd. 2 Culmerland, Heft 10. Der Kreis Löbau, Bearb. von J. Heise, Danzig 1895.
- Zabytkowe ośrodki miejskie Warmii i Mazur, Czubieli Z., Domagała T., Olsztyn 1969 r.
- Dehio-Handbuh der Kunstdenkmäler West-und Ostpreussen, Bearb. von M. Antoni, Deutscher Kunstverlag 1993.
- Die Stadt Löbau in Westpreussen mit Berücksichtigung des Landes Löbau, Marienwerder 1892 .
- Lubawa woj. olsztyńskie, Studium historyczno-urbanistyczne do planu zagospodarowania przestrzennego miasta, maszynopis, Warszawa 1960r.
- Nowe Miasto, Z dziejów miasta i powiatu. Praca zbiorowa. Olsztyn 1963r.

26. Adnotacje o inspekcjach, informacje o zmianach (daty, imiona i nazwiska wypełniających)

23. Źródła ikonograficzne i fotograficzne (rodzaj, miejsca przechowania, sygnatury)

Fotografie kamieniczki w zespole zabudowy z 1959 i 1976 roku na karcie zielonej w posiadaniu OW SOZ w Olsztynie.

Fotografia kamieniczki w zespole zabudowy z 1960 roku w Studium historyczno-urbanistycznym do planu..... w posiadaniu OW SOZ w Olsztynie.

27. Załączniki

Wkładka do karty ewidencyjnej zabytków architektury i budownictwa.
Załącznik nr 1, 2

1. Miejsowość	2. Obiekt (nazwa jak w karcie)	3. Zawartość wkładki (nazwa obiektu lub materiału uzupełniającego)
14-260 Lubawa ul. Kilińskiego 6	KAMIENICZKA	opis

c.d. rubryki nr 12 – historia

Blok wschodni, jako większy, posiadał dodatkowo dwie uliczki, z których jedna (obok ul. Biskupa) oddzielała teren zabudowy miejskiej od działki kościelnej z cmentarzem wytyczonej w południowej części bloku.

Całość układu wiązała biegnąca wzdłuż murów obronnych, z ominięciem działki kościelnej, ulica okólna.

Miasto otoczono murami obronnymi, które od wschodu łączyły się z murami obwodowymi zamku. Mury z licznymi wieżami i basztami miały dwie bramy: Iławską na północy i Bratniańską na południu. Zlokalizowano je w ciągu dwóch głównych ulic przesuniętych i równoległych względem siebie tak, że organizowały okrężny ruch na rynku. Trzecia brama zwana Polską usytuowana była w pobliżu zamku na płd.-wsch. od niego.

Miasto rozwijające się w obrębie murów już w średniowieczu posiadało przedmieścia kształtujące się wzdłuż traktów biegnących do miasta. Największe z nich powstało za bramą Iławską. Właściwy ich rozwój nastąpił jednak w XVI i XVII wieku.

Zabudowa w obrębie miasta lokacyjnego wznoszona była na działkach wytyczonych w ośmiu blokach zabudowy. Pierwsze domy wznoszono w nietrwałej konstrukcji drewnianej, później ryglowej zastępowanej z wolna domami murowanymi głównie w pierzejach rynkowych. Na szerszą skalę domy murowane zaczęto wznosić w XVIII a zwłaszcza w 1 poł. XIX w. Na stan zachowania zabudowy wpływały niszczące miasto wojny i pożary m.in. wielki pożar w 1724 i 1854 roku, który zniszczył znaczną część miasta. Wraz ze spadkiem znaczenia obronnych murów miejskich od końca XVII w. zaczęto je zabudowywać szopami i oficynami a baszty adaptowano do nowych funkcji mieszkalnych i gospodarczych. Wznoszona na murach zabudowa była skromna i zamieszkiwana przeważnie przez ubogą ludność miasta. Na przestrzeni lat zabudowa ta była wymieniana na nową, solidniejszą. W takim kształcie miasto dotrwało do 1945 roku. Druga wojna światowa zniszczyła znaczną część zabudowy historycznej miasta. Ocalała zabudowa to budynki głównie z XIX i pocz. XX wieku. Kamieniczkę przy ulicy Kilińskiego 6 zbudowano na przełomie XVIII/XIX w. Po 1945 roku pełniła ona funkcję mieszkalną z warsztatem na parterze w trakcie tylnym.

W latach 1959-60 kamieniczkę gruntownie remontowano.

Kamieniczka bezstylowa.

Autor i budowniczy nieznan.

c.d. rubryki nr 13 – opis.**Schody:**

W komorze piwnicznej schody drewniane, drabiniaste.

Z parteru na kondygnację górną schody drewniane, policzkowe z podstopniem, jednobiegowe, proste; balustrada z prostymi słupkami i profilowaną poręczą.

Okna:

Drewniane, wymienione podczas remontu w 1960 roku.

Okna skrzynkowe, podwójne, dwudzielne, dwuskrzydłowe; skrzydła z listwą przymykową, 2-polowe.

Na poddaszu małe okienka ościeżnicowe, jednodelne, jednoskrzydłowe, 1-polowe.

Drzwi:

Drewniane, wymienione na nowe.

Drzwi zewnętrzne i wewnętrzne jednoskrzydłowe, płycinowo-ramowe.

Rzut:

Kamieniczka na rzucie wydłużonego prostokąta o wymiarach 14,30x 5,80 m, trzytraktowa z przelotową sienią w osi skrajnej wschodniej i klatką schodową w Trakcie środkowym.

Bryła:

Kamieniczka częściowo podpiwniczona (piwnica pod częścią pokoju w trakcie frontowym), dwukondygnacyjowa, nakryta dachem dwuspadowym na ścianie kolankowej; dach o połaciach asymetrycznych i różnym kącie nachylenia (połacie zachodnia krótsza, podniesiona wyżej).

Elewacje:

Tynkowane, gładkie.

Elewacja frotowa (południowa):

3-osiowa, asymetryczna z drzwiami w osi skrajnej wschodniej. Okna w osi skrajnej zachodniej i środkowej rozmieszczone w osiach; nad drzwiami małe okienko poddasza. Elewacja zwieńczona asymetrycznym szczytem o krawędzi wschodniej schodkowej i krawędzi zachodniej prostej; schodki szczytu zabezpieczone dachówką mnich-mniszką.

Elewacja tylna (północna):

w parterze 3-osiowa z drzwiami wejściowymi w osi skrajnej wschodniej; w szczybie 2-osiowa z dużym oknem w osi zachodniej i małym w osi wschodniej. Elewacja zwieńczona trójkątnym asymetrycznym szczytem.

Elewacje boczne:

Zabudowana budynkami sąsiednimi.

1. Miejscowość 14-260 Lubawa ul. Kilińskiego 6	2. Obiekt (nazwa jak w karcie) KAMIENICZKA	3. Zawartość wkładki (nazwa obiektu lub materiału uzupełniającego) opis, spis fotografii i kserokopii, fotografie i kserokopie
--	---	---

Wnętrze:

Zachowany pierwotny generalny układ wnętrza z klatką schodową w trakcie środkowym.

Wypożyczenie:

Brak.

Instalacje:

- elektryczna
- wodna
- kanalizacyjna
- grzewcza – c.o. z piecem na parterze na paliwo stałe

Spis fotografii i kserokopii:

- 1) Widok ogólny z południa
- 2) Elewacja tylna – widok z płn.-wsch.
- 3) Elewacja tylna – widok z płn.-zach.
- 4) Drzwi wewnętrzne
- 5) Schody wewnętrzne – bieg dolny
- 6) Klatka schodowa
- 7) Poddasze gospodarcze – fragmenty

Kserokopie:

- 8) Kamieniczka w zabudowie pierzei – widok z pld.-zach. – stan z 1959r.
- 9) Kamieniczka w zabudowie pierzei – widok z pld.-wsch. – stan z 1960r.
- 10) Kamieniczka w zabudowie pierzei – widok z pld.-wsch. – stan z 1976r.



2.



3.



4.



5.



6.



7.



8.



1959 R.



9.

1960 R.



10.

1976 R.