

OŚRODEK DOKUMENTACJI
ZABYTKÓW W WARSZAWIE

KARTA EWIDENCYJNA ZABYTKÓW
ARCHITEKTURY I BUDOWNICTWA

A B C D E F G H I J K L Ł M N O P R S T U V W X Y Z

Nr

5099

1. Obiekt

DAWNA OFICyna

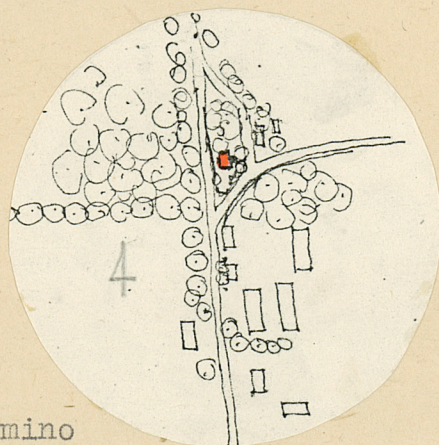
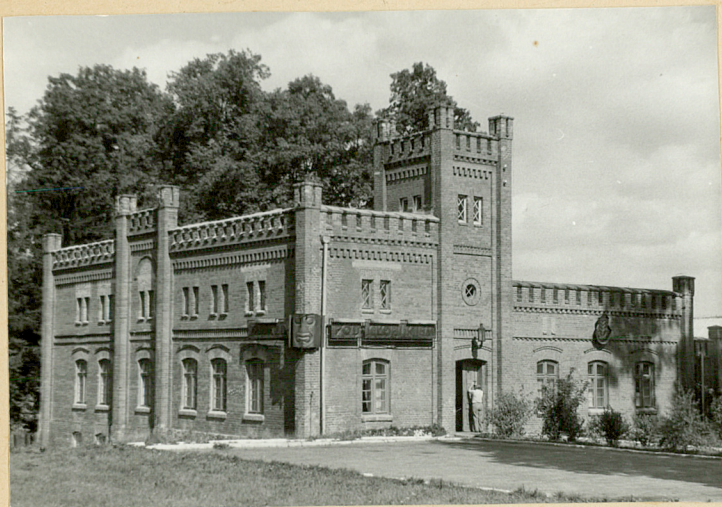
2. Czas powstania

2 ćw. XIX

3. Miejscowość

Małdyty

11. Zdjęcia, plan sytuacyjny, rzuty



4. Adres

14-330 Małdyty

nr.hipoteczny

5. Przynależność administracyjna

województwo olsztyńskie

gmina Małdyty

6. Poprzednie nazwy miejscowości

Maudithen

Maldeuten

Niebytów

7. Przynależność administracyjna
przed 1.VI.1975 r.

województwo olsztyńskie

powiat Morąg

8. Właściciel i jego adres

Państwowe Gospodarstwo Rolne
Zalewo

9. Użytkownik i jego adres

Zajazd "Pod Kłobukiem"
14-330 Małdyty

10. Rejestr zabytków

Nr

A-1468

data

7.10.1994

autor zdjęć Jerzy Domino
data wykonania VIII 1982
miejsce przechowywania negatywów

12. Autorzy, historia obiektu, określenie stylu.

Budynek wzniesiony zapewne w 26w.XIX w stylu neogotyckim, pierw jako roman-tyczna siedziba, później, gdy wybudowano -no okazałszy pałac pełnił funkcję oficyny dworskiej. Pałac właściwy uległ spaleni i dewastacji już po wojnie, na jego miejscu biegnie obecnie szosa Warszawa-Elbląg. W budynku po wojnie mieściły się mieszkania i administra-cja PGR-u. Od listopada 1979 r. Zajazd

13. Opis (sytuacja, materiał i konstrukcja, rzut, bryła, elewacje, dach, wnętrze, wyposażenie, instalacje)

Oficyna położona po wsch. stronie szosy Warszawa -Elbląg, ok. 50 m. na pñn. od rozjazdu na Małdyty, ok. 300 m. na pñn. od krzyżówki dróg na Morąg i Stary Dzieżgoń, elewacją główną zwrócony na pñd. Ceglana, na kamiennej podmurówce; w piwnicy posadzka z cegły glazurowa-nej i parkiet, w pomieszczeniach na parterze parkiet, na piętrze podko-gi białe; w piwnicy sklepienie kolebkowe z podniebieniem o łuku odcin-kowym z lunetami; w sieni współczesny, stylizowany strop belkowy z de-skami na styk i w salach z deskami na zakładkę, okna w piwnicy krosnowe, szczeblinkowe z dekoracyjnymi okiennicami, na parterze skrzynkowe, dwudzielne, dwupoziomowe, 8 połowe; w pokojach na piętrze krosnowe, szczeblinkowe, drzwi wejściowe, dwuskezydłowe, opierzone parkietowo, przy sali restaura-cyjnej i recepcyjnej płycinowo-ramowe, dwuskrzydłowe, przeszklone, w pokojach na piętrze płycinowo-ramowe, płytowe, płytowe przeszklone, schody drewniane dwubiegowe; wieźba dachowa niedostępna; dach kryty blachą, nad zapleczem położona papa.

Budynek wzniesiony na planie prostokąta zbliżonego do kwadratu, w części wsch. pr ostokątna przybudówka; oficyna od strony wsch. parterowy, część zach. piętrowa, od pñd. i zach. wysunięte nieco przed lico ścian ryzality wież i pseudosterczyn w narożach. Elewacja pñd. pięciósosiowa z wieżą na drugiej osi od zach., zach. część piętrowa, wyryzalitowana wieża i naroża ujęte w wieżyczki, ścianę wieńczy gzyms kostkowy i krenelarz;

Instalacje: elektryczna, wodno-kanalizacyjna, C.O.

14. Kubatura	15. Powierzchnia użytkowa	16. Przeznaczenie pierwotne oficyna pałacowa	17. Użytkowanie obecne restauracja i hotel
18. Prace budowlane i konserwatorskie, ich przebieg i dokumentacja W 1951-2 r. piętrowo, dawniej strych zaadaptowane na mieszkania, przebudowa w 1977r., zmiana układu pomieszczeń, zmiana podłóg, stropów, schodów, stolarki okiennej i drzwi.		19. Stan zachowania (fundamenty, ściany zewnętrzne ściany, wewnętrzne, sklepienia, stropy, konstrukcje dachowe, pokrycia dachu, wyposażenie i instalacje) Dobry.	
20. Najpilniejsze postulaty konserwatorskie			

21. Akta archiwalne (rodzaj akt, numer i miejsce przechowywania)

22. Bibliografia

Spis Zabytków Architektury i Budownictwa, Warszawa 1964, s.321
Zabytki Architektury i Budownictwa w Polsce, woj. olsz-
-tyńskie, z.10 opracował Lucjan Czubieli, BMiOZ seria A,
t.VII, PWN Warszawa 1971 s.38

23. Źródła ikonograficzne i fotograficzne (rodzaj, miejsce przechowania, sygnatury)

24. Uwagi różne

25. Wypełnił

Jerzy Domino

Imię i nazwisko

data

X 1982

26. Sprawdził

Imię i nazwisko

data

27. Załączniki

Wkładka do karty ewidencyjnej zabytków architektury
i budownictwa. Załącznik nr 1.

1. Miejscowość

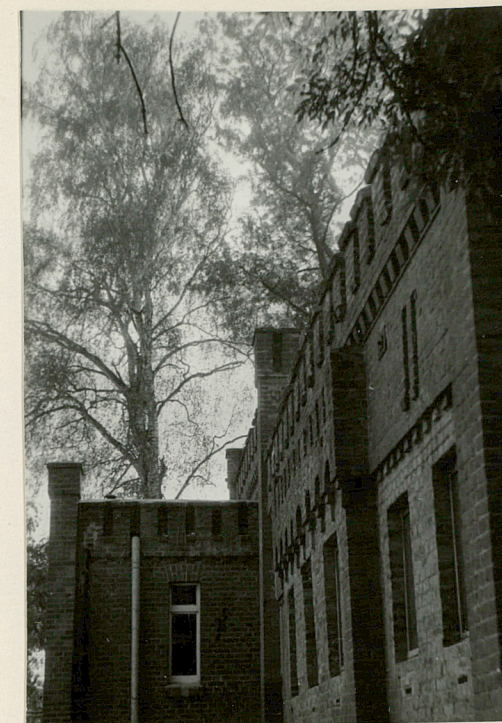
MAŁDYTY

2. Obiekt (nazwa jak w karcie)

DAWNA OFICyna

3. Zawartość wkładki (nazwa obiektu lub materiału uzupełniającego)

ZDJĘCIA

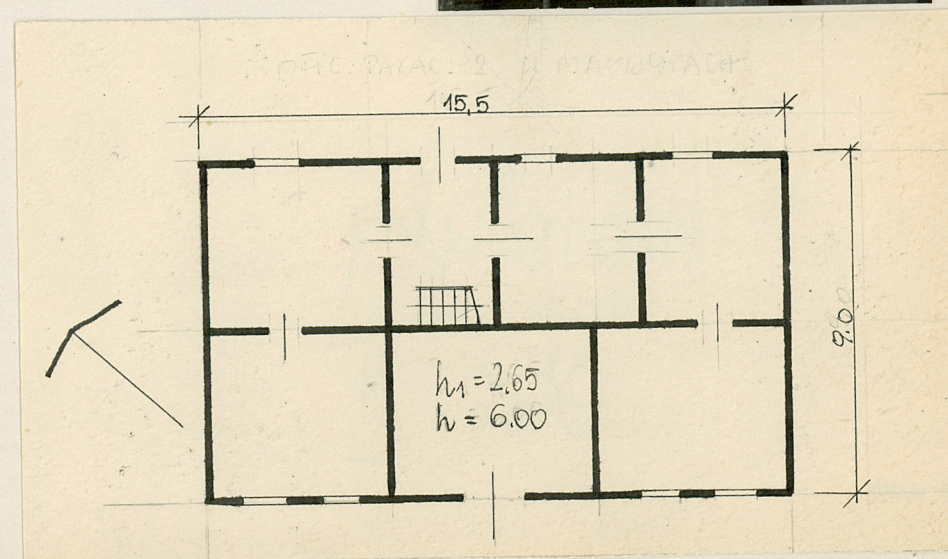


Wkładkę założył: Jerzy Domino X 1982

(imię, nazwisko, data)

Miejsce przechowywania negatywów:

Jedn. Wyd. Akcyd. Olsztyn zam. 1299/8/78
GZGraf. ZP. Ostróda zam. 1040 n. 20000



DZ 1978 r.