

1. Obiekt

KOŚCIÓŁ PARAFIALNY P.W. Ś.W. Apostołów Piotra i Pawła

2. Czas powstania

2 poł XIVw.  
wieża 1448/1817r.

3. Miejscowość

RESZEL

4. Adres Kościół Parafii Rzym.  
Kat. w Reszlu

nr hipoteczny .....

lub. ewid. gruntów .....

5. Przynależność administracyjna

województwo Warmińsko-Mazurskie

gmina Reszel

6. Poprzednie nazwy miejscowości

Rößel

7. Przynależność administracyjna  
przed 1 VI 1975

województwo Olsztyńskie

powiat Kętrzyn

8. Właściciel i jego adres

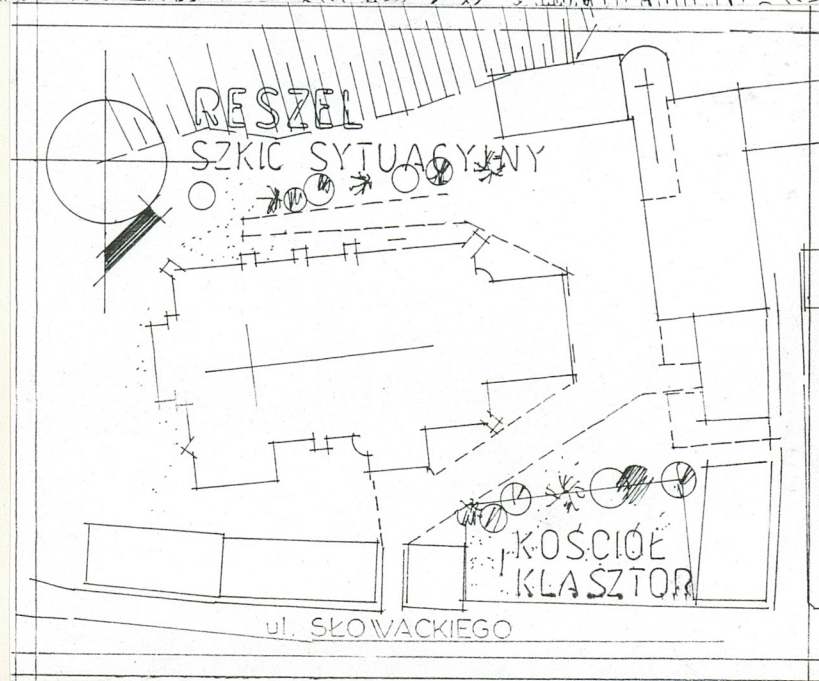
Parafia Rzym-Kat. w Reszlu  
ul. Słowackiego 9

9. Użytkownik i jego adres

Parafia Rzym-Kat. w Reszlu  
ul. Słowackiego 9

10. Rejestr zabytków

Nr A-125 data 02.09.1949r.





Przywileje miejskie Reszel otrzymał 12 lipca 1337 r. od Kapituły Warmińskiej (sede vacante) i wójta krajowego Henryka Lutra. Tę lokację zatwierdził 18 sierpnia 1340 r. biskup Herman z Pragi. W r. 1370 nastąpiło założenie nowego miasta. Szczęśliwie Reszel uniknął zniszczenia od wojen wieku XV i XVI a także od obydwóch wojen światowych. Natomiast wiele miasto ucierpiało od pożaru w 1806 r. Ilość mieszkańców wynosiła w latach: 1772- 3020, w 1852- 3105, w 1910- 4457 i w 1935- 5276. Kościół parafialny św. Piotra i Pawła był udotowany podczas lokacji miasta w r. 1337. Od 10 listopada 1337 do 1 kwietnia 1340 r. występuje proboszcz Jan jako świadek. Obecny kościół został wybudowany w drugiej połowie wieku XIV. W 1444r. wymieniany jest w źródłach dzwonnik. W latach 1448- 1450 wzmiankowany jest ołtarz Mariacki, natomiast wieża dzwonna wymieniana jest w 1448r. Dobudowa biblioteki wzmiankowana jest w źródłach i datowana na 1471r. W latach 1475- 76 wymieniane są w źródłach zapisy na zasklepienie kościoła. Natomiast w latach 1487- 1503- wzmiankowane są prace przy wieży. W roku 1491 wymieniony jest nowy dach kościoła. Konsekwował kościół 3 kwietnia 1580 r. biskup Marcin Kromer ku czci Maryi oraz św. Piotra i Pawła.

**SYTUACJA:** Kościół położony jest w mieście na pd. od pierzei rynku, przy murach obronnych. Orientowany. Od strony miasta teren wokół kościoła wydzielony murem z cegły ogrodzeniem. Nawierzchnia wokół kościoła utwardzona płytkami betonowymi. Po stronie zach. kościoła usytuowany budynek klasztoru dawny sióstr Katarzynek, wraz z przyległym budynkiem plebanii. Dawna plebania usytuowana po stronie wsch. kościoła, obecnie w stanie ruiny

**MATERIAŁ I KONSTRUKCJA:** kościół murowany z cegły o układzie polskim, w przyziemiu wieży z dodatkiem zendrówki. Korpus wzniesiony na niskiej podmurówce kamiennej.

Ściany naw bocznych rozczłonowane, od poziomu parapetów okiennych, ostrołukowymi otworami okiennymi, między którymi na całej wysokości elewacji przypory. Okna korpusu osadzone od wewnątrz w szerokich, ostrołukowych wnękach. W elewacji pd. ślad ostrołukowego otworu drzwiowego. Sklepienie oparte na czterech parach ośmiobocznych filarów i tyłuż półfilarach przyściennych. Międzynawowe ośmioboczne filary, z listwą tynkową u nasady łuków arkad, obustronnie profilowanych kształtką. Profil żeber wałkowy, profil ostrołukowych arkad międzynawowych złożony z gruszkowych wałków i wklesek. Wsporniki o kształtach półcyldrycznych konsolek. Sklepienie korpusu wielogwiazdziste, w kruchcie pod wieżą, gwiazdziste czteroramienne, takie samo w zakrystii, dwuprzęsłowe. W emporze nad zakrystią sklepienie pięciopodporowe, o polach trójkątnych z trójpromieniem. W przyziemiu kruchty sklepienie gwiazdziste ośmioramienne, na piętrze krzyżowo- żebrowe. Po stronie wsch. korpusu parterowa biblioteka, dobudowana między przyporami prezbiterium, sklepiona kolebkowo. Wejście na wieżę od zewnątrz w narożniku południowym między nawą a wieżą po spiralnej klatce schodowej, murowanej z cegły, w przybudówce o ćwierćcyldrycznym rzucie. Na wieżę prowadzą schody konstrukcji drewnianej. Wieża na poszczególnych kondygnacjach rozczłonowana szerokimi wnękami. Wewnątrz wieży schody drabiniaste, deskowe. Portale ostrołukowe o bogato profilowanych ościerzach. W portalu do zakrystii drzwi drewniane z kratą z żelaznych listew z ozdobnymi okuciami i antabą z XVw. W wejściu do przybudówki pn. drzwi i zamek barokowe. Wieżba dachowa konstrukcji drewnianej. Nad korpusem oparta na czterech ramach stolcowych. Dach na korpusie dwuspadowy, przechodzący na pulpitowy nad zakrystią. Wewnątrz wieży w górnych kondygnacjach dostawiona do ścian nośnych, konstrukcja drewniana, dźwigająca dzwony. W wieży znajduje się mechanizm zegara. Wieża zakończona latarnią z galeryjką krytą wieloboczną iglicą pokrytą blachą. Dach na wieży czterospadowy kryty dachówką ceramiczną. Na kruchcie pn. dach dwuspadowy. Pokrycie ceramiczne- dachówka holenderka, zakładkowa firmy WITA. Po lewej stronie portalu kruchty pn. pręgierz w formie okrągłej płyty kamiennej z XIV lub XV wieku.

**RZUT:** trójnawowa, pięcioprzęśłowa hala, na rzucie wydłużonego prostokąta, b wydzielonego prezbiterium. Od zach. wieża na planie kwadratu. Od pn. druga kruchta i zakrystia na planie prostokąta. Po stronie wschodniej korpusu prostokątna biblioteka.



14. Kubatura	15. Powierzchnia użytkowa	16. Przeznaczenie pierwotne	17. Użytkowanie obecne
36750,0m3	1050,5m2	sakralne	sakralne
18. Prace budowlane i konserwatorskie, ich przebieg i dokumentacja (po 1945 r.)		19. Stan zachowania (fundamenty, ściany zewnętrzne, ściany wewnętrzne, sklepienia, stropy, konstrukcje dachowe, pokrycie dachu, wyposażenie i instalacje)	
<p>- 1971r. rozpoczęto remont dachu, który polegał na wymianie łąt, odeskowania, wymianie murłat i krokwi. Przystąpiono także do wymiany pokrycia dachu na blachę ocynkowaną. Zamiana pokrycia dachu na blachę oraz wybranie pach sklepień było przyczyną pogorszenia statyki kościoła.</p> <p>- 1993r. WKZ rozpoczął starania o przywrócenie statyki kościoła poprzez uzupełnienie pach sklepień i przywrócenie ceramicznego pokrycia dachu.</p> <p>- 1997r. prace remontowe rozpoczęła w kościele ekipa remontowa braci Dobrowolskich z Ostrołęki.</p> <p>- 1998r. wykonano wzmocnienie korony muru oraz naprawiono więźbę dachu głównego.</p> <p>- 1999r. wykonano remont dachu i hełmu wieży.</p> <p>- 2000r. remont wewnętrznych konstrukcji nośnych wieży, naprawiono elementy zegara. Informacja o remoncie wieży znajduje się w kuli wieńczącej wieżę z napisem A.D. 1997- 2000r.</p> <p>Podczas prac remontowych dachu nad zakrystią odkryto dekoracyjny fryz wieńczący elewację kościoła, pochodzący prawdopodobnie z XIV w.</p>		<p>Stan techniczny kościoła zadowalający. Trwają prace remontowe na wieży i na elewacjach. W wieży uzupełnione zostały ubytki cegły. Naprawione zostało zniszczone lico. Stan techniczny zadowalający. Korpu kościoła po pracach renowacyjnych, stan techniczny zadowalający. Wykonano pokrycie dachu z dachówki ceramicznej. Obecnie prac pielęgnacyjnych wymaga wyposażenie kościoła, które pokryte zostało grubą warstwą tynku i kurzu powstałą w wyniku prowadzonych prac na dachu i elewacjach. Należy wymienić nawierzchnię wokół kościoła na kostkę brukową z użyciem starego bruku.</p>	
20. Najpilniejsze postulaty konserwatorskie			
Należy poddać konserwacji wyposażenie kościoła. Należy wymienić nawierzchnię wokół kościoła na kostkę brukową z użyciem starego bruku.			



21. Akta archiwalne i źródła ikonograficzne (rodzaj, numer i miejsce przechowywania)

- Archiwum Diecezji Warmińskiej w Olsztynie- Acta Visitationis 7 s. 304, 16 s. 47, 43 s. 2, 64 s. 6, 66, 78, 102, 85 s. 125, 191,
- Codex Diplomaticus Warmiensis T.I bearb C.P. Woelky- J.M. Saage, Mainz 1860 s. 467, 497, T. IV F. Lidtko, H. Schumauch Braunsberg 1935 s. 191,
- Scriptores Rerum Warmiensium. J.M. Saage, Braunsberg 1866. T. I s. 60, 402- 403
- Deutsches Städtebuch, Handbuch städtebuch. Handbuch städtischer Geschichte, Bearb, von E. Keyser- Berlin 1939 s. 102,

22. Bibliografia

- A. Boetticher, Die Bau- und Kunstdenkmäler der Provinz Ostpreussen T. IV. Das Ermland, Königsberg 1894 s. 213.
- G. Dehio- Gall, Handbuch der Deutschen Kunstdenkmaler- Deutschordenland Preussen, neu bearb von E. Gall, Munchen- Berlin 1952 s. 221.
- Sł. Mojzych- Rudowska, Reszel z dziejów miasta, Pojezierze, Olsztyn 1978.
- T. Mroczko i M. Arszynski Architektura Gotycka w Polsce, Instytut Sztuki PAN 1995 s. 200 il.350.
- Poschmann, 600 Jahre Rössel- Bilder aus alter und neuer Zeit 1337- 1937, s. Rössel 1937.
- Rocznik Diecezji Warmińskiej, Dekanat Reszel, Olsztyn 1974r.
- "Ermländisches Kirchenblatt" 1937, s. 290,
- G. Matern- K. Matern, Burg und Amt Rössel, Königsberg 1925.

23. Uwagi różne

24. Opracowanie karty ewidencyjnej

mgr Wiesława Chodkowska, 15 sierpnia 2001r  
 tekst .....  
 imię, nazwisko, data, podpis

mgr Wiesława Chodkowska, 15 sierpnia 2001r  
 plany, rysunki .....  
 imię, nazwisko, data, podpis

mgr Wiesława Chodkowska, 15 sierpnia 2001r  
 zdjęcia fotogr. ....  
 imię, nazwisko, data, podpis

W/O SOŻ, Olsztyn

miejsce przechowywania negatywów .....

**KARTA PO WYPEŁNIENIU PODLEGA OCHRONIE NA PODSTAWIE PRZEPISÓW PRAWA AUTORSKIEGO**

25. Adnotacje o inspekcjach, informacje o zmianach (daty, imiona i nazwiska wypełniających)

26. Załączniki

Wkładki:



1. Miejscowość RESZEL.....	5. Obiekt (nazwa jak w karcie)	6. Zawartość wkładki (nazwa materiału uzupełniającego)
2. Gmina .....Reszel.....	Kościół P.W. Św. Piotra i Pawła	C.d. pkt. 12, Historia obiektu
3. Powiat .....Kętrzyn.....		
4. Województwo .....Warmińsko- Mazurskie.....		

dok:

Ołtarz główny ufundował i konsekrował 19 czerwca 1757 r. biskup Adam Stanisław Grabowski. Podczas pożaru miasta w 1806 r. wieża i kościół zostały poważnie uszkodzone. Po odbudowie, nowej konsekracji kościoła dokonał 31 maja 1817 r. biskup sufragana Andrzej Stanisław Hatten ku czci św. Piotra i Pawła oraz św. Katarzyny. W 1837 r. podwyższono wieżę kościoła. Szczyt pn. kruchty z kątową profilowaną lizeną na osi, przekształcony został w XIX w. Wyposażenie wnętrza wykonane zostało po pożarze w 1806 r. w latach 1820- 1841 Ołtarz główny pochodzi z fundacji biskupa Józefa Hohenzollerna, z warsztatu Wilhelma Biereichela. Główny obraz przedstawiający patronów kościoła namalował Antoni Blank. W 1948 r. dach kościoła wymagał naprawy. W 1971 r. rozpoczęto remont dachu, który polegał na wymianie łąt, odeskowania, wymianie murłat i krokwi. Przystąpiono także do wymiany pokrycia dachu na blachę ocynkowaną. Zamiana pokrycia dachu na blachę oraz wybranie pach sklepień było przyczyną pogorszenia statyki kościoła. W 1993 r. WKZ rozpoczął starania o przywrócenie statyki kościoła poprzez uzupełnienie pach sklepień i przywrócenie ceramicznego pokrycia dachu. W 1997 r. prace remontowe rozpoczęła w kościele ekipa remontowa braci Dobrowolskich z Ostrołęki. Wg. G. Dehio, E. Gall, kościół zbudowany został po połowie XIV w. układ całości analogiczny do: katedry we Fromborku i pochodny od: kościoła w Ornie, kościołów w Jezioranach i w Dobrym Mieście, sklepienie zbliżone do sklepień kościołów w Braniewie, Ornie i w Bartoszych, szczyt zakrystii datuje na XV w, kruchty pn. i poł. XV w.



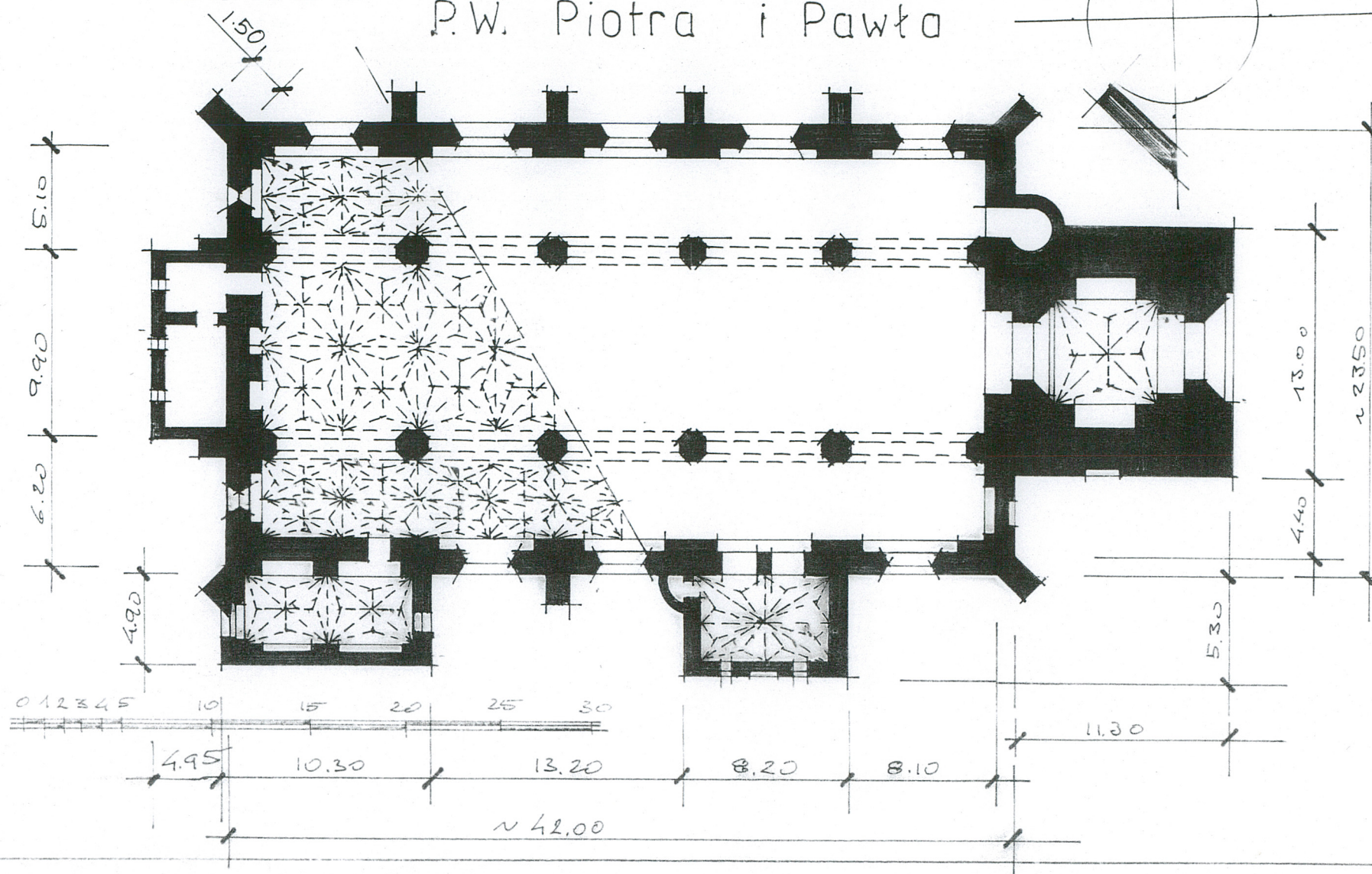
Wkładkę założył: mgr Wiesława Chodkowska, 15 sierpnia 2001 r.

(imię, nazwisko, data)

Miejsce przechowywania negatywów ..... O/W SOZ Olsztyn



# RESZEL KOŚCIÓŁ PARAFIALNY P.W. Piotra i Pawła





1. Miejscowość RESZEL.....	5. Obiekt (nazwa jak w karcie)	6. Zawartość wkładki (nazwa materiału uzupełniającego)
2. Gmina .....Reszel.....	Kościół P.W. Św. Piotra i Pawła	C.d. pkt. 13, Opis obiektu
3. Powiat .....Kętrzyn.....		
4. Województwo .....Warmińsko- Mazurskie.....		

dok:

BRYŁA: prostokątny korpus z ośmiokondygnacyjną wieżą od zachodu.

ELEWACJE: Od zewnątrz korpus opięty skarpami, na narożach ustawionych ukośnie przy elewacji wschodniej skarpy zwieńczone ażurowymi pinaklami. Poniżej profilowanego gzymsu wieńczącego wgłębiany tynkowany fryz. Przy wymianie pokrycia dachu nad zakrystią, odsłonięty został odcinek fryzu, na którym zachowała się pierwotna polichromia, obecnie fryz przygotowany został do rekonstrukcji polichromii. Na ścianie wsch, prezbiterium, widoczny fragment fryzu z profilowanej cegły zachowany na przyporze, skuty i wtórnie pokryty tynkiem na elewacjach. Tynkowany fryz rozdziela horyzontalnie dekoracyjne, blendowane podziały wieży. Między pasmami fryzu, na elewacjach wieża rozczłonowana blendami zakończonymi ostrym zdwojonym łukiem. Wieżyczka mieszcząca schody do wieży, w narożniku pd-zach. o elewacji rozczłonowanej ostrołukowymi blendami. W zwieńczeniu pasmo tynkowanego fryzu. Szczyty kościoła schodkowe: wsch. z winpergami w trzech strefach i z kątowymi lizenami, przechodzącymi w sterczyny. Na osi szczytu ośmioboczna wieżyczka na sygnaturkę. Półszczyty zakrystii z dwudzielnymi maswerkami i blendą kolistą; zach. z wimpergą. Szczyt pn. kruchty z kątową profilowaną lizeną na osi, przekształcony w XIX w.

WYPOSAŻENIE: ołtarz główny i boczne ufundowane po pożarze kościoła w latach 1820- 1825.

INSTALACJE: elektryczna, odgromowa.

mgr Wiesława Chodkowska, 15 sierpnia 2001r

Wkładkę założył:.....

(imię, nazwisko, data)

O/W SOZ Olsztyn

Miejsce przechowywania negatywów .....





2



3



4



1. Miejscowość RESZEL.....	5. Obiekt (nazwa jak w karcie)	6. Zawartość wkładki (nazwa materiału uzupełniającego)
2. Gmina .....Reszel.....	Kościół P.W. Św. Piotra i Pawła	Spis fotografii
3. Powiat .....Kętrzyn.....		
4. Województwo .....Warmińsko- Mazurskie.....		

## SPIS FOTOGRAFII:

1. Widok na elewację północną od strony rynku starego miasta.
- 2- 3. Widok na elewację południową.
4. Widok na wieżę od strony zach. w narożu pd. wieżyczka z klatką schodową.
5. Wieża, widok na zakończenie blend artykułujących kondygnacje wieży.
6. Portal główny w przyziemiu wieży.
7. Widok na elewację północną.
8. Elewacja północna, kruchta boczna.
9. Elewacja północna, widok na portal i szczyt wieńczący.
10. Pręgierz przy wejściu do kruchty północnej.
11. Zakrystia, dostawiona do pd. ściany prezbiterium.
12. Zakrystia, ozdobny szczyt wieńczący elewację zach. (przy wymianie pokrycia dachu odsłonięty został fryz, na którym zachowała się pierwotna polichromia, obecnie fryz przygotowany został do rekonstrukcji polichromii).
13. Ściana wsch. zakrystii, zwieńczona schodkowym szczytem.
14. Ściana wsch. prezbiterium z przybudówką (nazwaną dawną zakrystią) między skarpami.
15. Ozdobnie opracowany szczyt w zwieńczeniu ściany prezbiterium.
16. Ściana wsch, prezbiterium, widoczny fragment fryzu z profilowanej cegły zachowany na przyporze, skutą i wtórnie pokrytą tynkiem na elewacjach.

Wkładkę założył: mgr Wiesława Chodkowska, 15 sierpnia 2001r

(imię, nazwisko, data)

Miejsce przechowywania negatywów ..... O/W SOZ Olsztyn .....





5



6



7



1. Miejscowość ..RESZEL.....	5. Obiekt (nazwa jak w karcie)	6. Zawartość wkładki (nazwa materiału uzupełniającego)
2. Gmina .....Reszel.....	Kościół P.W. Św. Piotra i Pawła	Spis fotografii
3. Powiat .....Kętrzyn.....		
4. Województwo ..Warmińsko- Mazurskie.....		

dok:

17. Widok na gwiaździste sklepienie nad nawą główną.
18. Widok na sklepienie nad nawą boczną, pd.
19. Widok na ośmioboczne filary, dźwigające sklepienia naw, nawą boczną pn.
20. Kolebkowe sklepienie nad pomieszczeniem dawnej zakrystii.
21. Zakryztia, widok na gwiaździste sklepienie.
22. Drzwi do zakrystii, widok od strony wewnętrznej.
23. Drzwi do zakrystii, widok od strony zewnętrznej.
24. Drzwi do kruchty bocznej pd., analogicznie opraciowane zachowane w ścianie pd.
25. Schody do wieży aktualnie użytkowane.
26. Schody do wieży aktualnie nie użytkowane, w dostawionej wieżyczce w narożniku pn-zach wieży.
27. Wieża, widok na łęki odciażające i spieczoną cegłę od strony wnętrza.
28. Drewniana konstrukcja dzwonów dostawiona do ścian wieży, widok od strony wewnętrznej.
29. Sklepienie nawy, widok od strony więźby dachowej.
- 30- 31. Więźba dachowa, widok na konstrukcję nad nawą główną, opartą na dwu ramach stolcowych w dwu poziomach.
32. Więźba dachowa, widok w stronę kalenicy, widoczny poziom drugi ramy stolcowej.
33. Więźba dachowa, widok na dwie ramy stolcowe w konstrukcji dachu nad nawami bocznymi.
- 34- 35. Więźba dachowa, widok na konstrukcję w dwu poziomach ram stolcowych.
36. Więźba dachowa, widok na pełne wiązania w ramie stolcowej, nad nawą boczną.

Wkładkę założył: mgr Wiesława Chodkowska, 15 sierpnia 2001r  
(imię, nazwisko, data)

Miejsce przechowywania negatywów ..... O/W SOZ Olsztyn .....





8



10



15



1. Miejscowość RESZEL.....	5. Obiekt (nazwa jak w karcie)	6. Zawartość wkładki (nazwa materiału uzupełniającego)
2. Gmina .....Reszel.....	Kościół P.W. Św. Piotra i Pawła	Serwis fotograficzny
3. Powiat .....Kętrzyn.....		
4. Województwo .....Warmińsko- Mazurskie.....		



mgr Wiesława Chodkowska, 15 sierpnia 2001r

Wkładkę założył: .....

(imię, nazwisko, data)

O/W SOZ Olsztyn

Miejsce przechowywania negatywów .....





13



14





1. Miejscowość <u>RESZEL</u>	5. Obiekt (nazwa jak w karcie)	6. Zawartość wkładki (nazwa materiału uzupełniającego)
2. Gmina <u>Reszel</u>	Kościół P.W. Św. Piotra i Pawła	Serwis fotograficzny
3. Powiat <u>Kętrzyn</u>		
4. Województwo <u>Warmińsko- Mazurskie</u>		



Wkładkę założył: <sup>17</sup> mgr Wiesława Chodkowska, 15 sierpnia 2001r  
(imię, nazwisko, data)

Miejsce przechowywania negatywów ..... O/W SOZ Olsztyn





20



21



22



1. Miejscowość.....RESZEL.....	5. Obiekt (nazwa jak w karcie)	6. Zawartość wkładki (nazwa materiału uzupełniającego)
2. Gmina.....Reszel.....	Kościół P.W. Św. Piotra i Pawła	Serwis fotograficzny
3. Powiat.....Kętrzyn.....		
4. Województwo.....Warmińsko- Mazurskie.....		



23



24



25

Wkładkę założył: mgr Wiesława Chodkowska, 15 sierpnia 2001r  
(imię, nazwisko, data)

Miejsce przechowywania negatywów O/W SOZ Olsztyn





25



26



28



1. Miejscowość ..... RESZEL.....  
 2. Gmina ..... Reszel.....  
 3. Powiat ..... Kętrzyn.....  
 4. Województwo ..... Warmińsko- Mazurskie.....

5. Obiekt (nazwa jak w karcie)

Kościół P.W. Św. Piotra i

6. Zawartość wkładki (nazwa materiału uzupełniającego)



26



30



31

Wkładkę założył: mgr Wiesława Chodkowska, 15 sierpnia 2001r

(imię, nazwisko, data)

Miejsce przechowywania negatywów ..... O/W SOZ Olsztyn.....

9:





32



33



1. Miejscowość RESZEL.....	5. Obiekt (nazwa jak w karcie)	6. Zawartość wkładki (nazwa materiału uzupełniającego)
2. Gmina ..... Reszel.....	Kościół P.W. Św. Piotra i Pawła	Serwis fotograficzny
3. Powiat ..... Kętrzyn.....		
4. Województwo ..... Warmińsko- Mazurskie.....		



34



35



36

Wkładkę założył: mgr Wiesława Chodkowska, 15 sierpnia 2001r  
(imię, nazwisko, data)

Miejsce przechowywania negatywów ..... O/W SOZ Olsztyn.....