

1. Obiekt

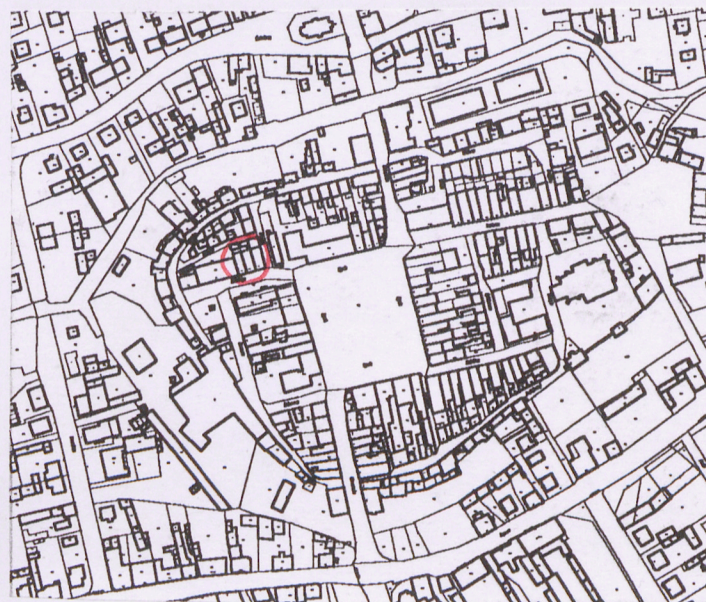
KAMIENICZKA

k.XVIII w.
1960r.-remont

3. Miejscowość

LUBAWA

11. Zdjęcia, rzut, przekrój, sytuacja, orientacja



4. Adres

14-260 Lubawa
ul. Kilińskiego 4
działka nr 602 KW [REDACTED]

5. Przynależność administracyjna

województwo warmińsko-mazurskie

gmina Lubawa

powiat Nowe Miasto Lubawskie

6. Poprzednie nazwy miejscowości

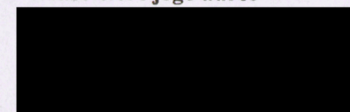
LÖBAU

7. Przynależność administracyjna
1 VI 1975

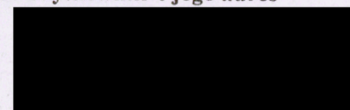
województwo olsztyńskie

powiat Nowe Miasto Lubawskie

8. Właściciel i jego adres



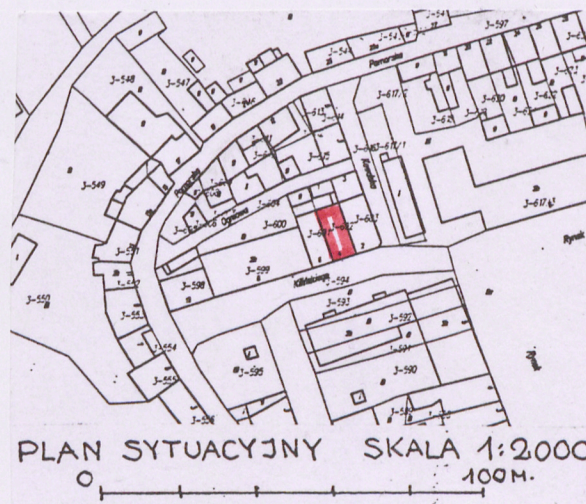
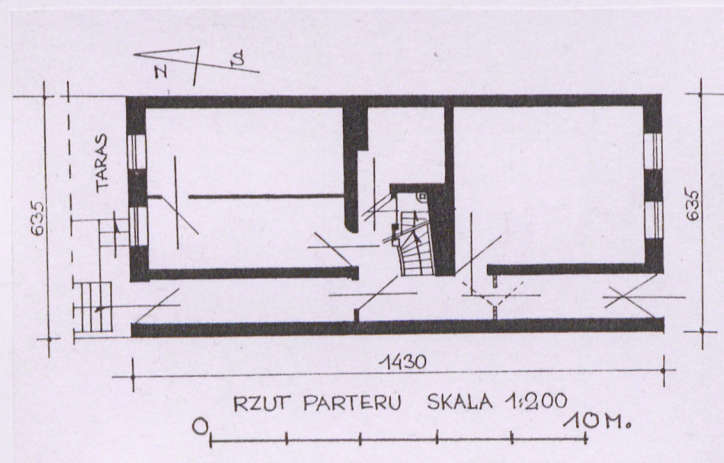
9. Użytkownik i jego adres



10. Rejestr zabytków

A - 406/0

z dnia 1.08.1957r.



12. Autorzy, historia obiektu, określenie stylu

Lubawa została założona w poł. XIII w. przez biskupów chełmińskich.

Jako datę założenia miasta wymienia się rok 1201, 1214, 1222 względnie 1270. Odnoszą się one jednak raczej do niewątpliwie istniejącej w owym czasie osady o bliżej dotąd nieustalonej formie – gród, może z podgrodzem, względnie osada targowa.

Pierwszym znanym dokumentem dotyczącym miasta Lubawy był przywilej biskupa Ottona z 13.04.1326r., będący prawdopodobnie uzupełnieniem wcześniejszego dokumentu lokacyjnego (być może biskupa Hermana sprawującego urząd w latach 1303-11, który wznosił rzekomo w Lubawie umocnienia oraz nadał miastu 100 włók chełmskich). W dokumencie tym wystawionym na zamku w Lubawie użyto terminu „civitas”. Obowiązywać miało prawo chełmińskie.

W rok później, 22.09.1327 r., ten sam biskup Otton powołał wójta lubawskiego i wyznaczył mu uposażenie.

Miasto lokacyjne wytyczono w widłach rzeki Sandeli i Jesionki na miejscu starszego założenia przedlokacyjnego.

Jego układ o obrysie owalu dopasowany został do kształtu terenu; od wschodu łączył się on z terenem zamku. Środek układu zajmował obszerny rynek (pierwotnie zapewne kwadratowy, później prostokątny) przesunięty nieco na zachód w stosunku do poprzecznej osi układu. Z każdego narożnika rynku wychodziły po dwie ulice wydzielając osiem nierównych co do wielkości bloków zabudowy; cztery przyrynkowe i cztery narożnikowe.

c.d. wkładka nr 1

13. Opis (sytuacja, materiał i konstrukcja, rzut, bryła, elewacja, wnętrze, wyposażenie, instalacje)

Kamieniczka zlokalizowana w płn.- zach. części obszaru staromiejskiego. Usytuowana w północnej pierzei ulicy w zabudowie zwartej. Od zachodu sąsiaduje z kamieniczką nr 6, od wschodu z kamienicą narożnikową nr 2 ustawioną dłuższym bokiem wzdłuż ulicy Kowalskiej. Od zaplecza posesja zabudowana budynkiem garażowym, obok którego, po stronie zachodniej, przejście piesze. Wejście do kamieniczki od ulicy Kilińskiego; dojazd gospodarczy z uliczki na zapleczu posesji.

Materiał:

Kamieniczka na kamiennym fundamencie, murowana z cegły pełnej, palonej, na zaprawie wapienno-piaskowej, tynkowana.

Ściany wewnętrzne na poddaszu w konstrukcji ryglowej wypełnionej cegłą, tynkowane.

Stropy:

Nad piwnicą dolną sklepienie ceglane, kolebkowe na kamiennych murach. W przejściu sklepienie ceglane, odcinkowe na murach. Sklepienia murowane na zaprawie glinianej.

Nad piwnicą górną strop ceramiczny typu Kleina, tynkowany.

Nad parterem i poddaszem mieszkalnym strop drewniany belkowo-deskowy ze ślepym pułapem i tynkowaną podsufitką (tynk na trzcinie); ocieplenie stropów polepą glinianą.

Wieżba dachowa:

Drewniana, na ścianie kolankowej, krokwiowo-jętkowa; jętki pełnią funkcję belek stropowych.

Dach:

Wysoki, dwuspadowy, kryty eternitem na łątach.

Posadzki:

W piwnicy posadzki betonowe.

Na parterze: w sieniach posadzka betonowa, w części środkowej przy klatce schodowej wyłożona płytkami ceramicznymi; w pokojach podłogi z desek.

Na poddaszu mieszkalnym podłogi z desek, w łazience płytki ceramiczne.

Na poddaszu nieużytkowym polepa gliniana.

c.d. wkładka nr 1

14. Kubatura	15. Powierzchnia użytkowa	16. Przeznaczenie pierwotne	17. Użytkowanie obecne
586 m ³	102 m ²	mieszkalne	mieszkalne
18. Prace budowlane i konserwatorskie, ich przebieg i dokumentacja Kamieniczka gruntownie remontowana w roku 1960. 1987r.- wymiana instalacji elektrycznej, 1990r.- remont elewacji, 1995r.- wykonanie łazienki na drugiej kondygnacji, 1998-99r.- wymiana okien, 2002r.- częściowa wymiana drzwi wewnętrznych, nowa instalacja c.o. z piecem w piwnicy.		19. Stan zachowania (fundamenty, ściany zewnętrzne, ściany wewnętrzne, sklepienia, stropy, konstrukcje dachowe, pokrycie dachu, wyposażenie i instalacje) <p><u>Stan ogólnie dobry:</u></p> <ul style="list-style-type: none"> - ściany fundamentowe – stan średni - ściany zewnętrzne – stan dobry - ściany wewnętrzne – stan dobry - stropy – stan dobry - konstrukcja dachowa – stan zły - pokrycie dachu – stan słaby - stolarka okienna – stan dobry - stolarka drzwiowa – stan dobry - instalacje – stan dobry <hr/> 20. Najpilniejsze postulaty konserwatorskie Remont więźby dachowej połączony z wymianą pokrycia na dachówkę ceramiczną.	

21. Akta archiwalne (rodzaj akt, numer i miejsce przechowania)

Karta zielona kamieniczki z 1959 roku w OW SOZ w Olsztynie.

22. Bibliografia:

- Die Bau und Kunstdenkmäler der Provinz Westpreussen. Bd. 2 Culmerland, Heft 10. Der Kreis Löbau, Bearb. von J. Heise, Danzig 1895.
- Zabytkowe ośrodki miejskie Warmii i Mazur, Czubieli Z., Domagała T., Olsztyn 1969 r.
- Dehio-Handbuh der Kunstdenkmäler West-und Ostpreussen, Bearb. von M. Antoni, Deutscher Kunstverlag 1993.
- Die Stadt Löbau in Westpreussen mit Berücksichtigung des Landes Löbau, Marienwerder 1892 .
- Lubawa woj. olsztyńskie, Studium historyczno-urbanistyczne do planu zagospodarowania przestrzennego miasta, maszynopis, Warszawa 1960r.
- Nowe Miasto, Z dziejów miasta i powiatu. Praca zbiorowa. Olsztyn 1963r.

23. Źródła ikonograficzne i fotograficzne (rodzaj, miejsca przechowania, sygnatury)

Fotografie kamieniczki w zespole zabudowy z 1959 i 1976r. na karcie zielonej w posiadaniu OW SOZ w Olsztynie.

Fotografia kamieniczki w zespole zabudowy z 1960r. w Studium historyczno-urbanistycznym do planu.... w posiadaniu OW SOZ w Olsztynie

24. Uwagi różne

25. Opracował

tekst

Andrzej Milkiewicz, listopad 2002r.
imię, nazwisko, data, podpis

plany, rysunki

Andrzej Milkiewicz, listopad 2002r.
imię, nazwisko, data, podpis

zdjęcia fotograf.

Andrzej Milkiewicz, listopad 2002r.
imię, nazwisko, data, podpis

miejsce przechowania negatywów Archiwum SOZ Delegatura w Elblągu

Karta po wypełnieniu podlega ochronie na podstawie przepisów prawa autorskiego

26. Adnotacje o inspekcjach, informacje o zmianach (daty, imiona i nazwiska wypełniających)

27. Załączniki

Wkładka do karty ewidencyjnej zabytków architektury i budownictwa.
Załącznik nr 1, 2, 3

1. Miejscowość 14-260 Lubawa ul. Kilińskiego 4	2. Obiekt (nazwa jak w karcie) KAMIENICZKA	3. Zawartość wkładki (nazwa obiektu lub materiału uzupełniającego) opis
--	---	--

c.d. rubryki nr 12 – historia:

Blok wschodni, jako większy, posiadał dodatkowo dwie uliczki, z których jedna (ob. ul. Biskupia) oddzielała teren zabudowy miejskiej od działki kościelnej z cmentarzem wytyczonej w południowej części bloku.

Całość układu wiązała biegnąca wzdłuż murów obronnych, z ominięciem działki kościelnej, ulica okólna.

Miasto otoczono murami obronnymi, które od wschodu łączyły się z murami obwodowymi zamku. Mury z licznymi wieżami i basztami miały dwie bramy:

Ławską na północy i Bratiańską na południu. Zlokalizowano je w ciągu dwóch głównych ulic przesuniętych i równoległych względem siebie tak, że organizowały okrężny ruch na rynku. Trzecia brama zwana Polską usytuowana była w pobliżu zamku na pld.-wsch. od niego.

Miasto rozwijające się w obrębie murów już w średniowieczu posiadało przedmieścia kształtujące się wzdłuż traktów biegnących do miasta. Największe z nich powstało za bramą Ławską. Właściwy ich rozwój nastąpił jednak w XVI i XVII wieku.

Zabudowa w obrębie miasta lokacyjnego wznoszona była na działkach wytyczonych w ośmiu blokach zabudowy. Pierwsze domy wznoszono w nietrwałej konstrukcji drewnianej, później ryglowej zastępowanej z wolna domami murowanymi głównie w pierzejach rynkowych. Na szerszą skalę domy murowane zaczęto wznosić w XVIII a zwłaszcza w 1 poł. XIX w. Na stan zachowania zabudowy wpływały niszczące miasto wojny i pożary m.in. wielki pożar w 1724 i 1854 roku, który zniszczył znaczną część miasta. Wraz ze spadkiem znaczenia obronnego murów miejskich od końca XVII w. zaczęto je zabudowywać szopami i oficynami a baszty adaptowano do nowych funkcji mieszkalnych i gospodarczych. Wznoszona na murach zabudowa była skromna i zamieszkiwana przeważnie przez ubogą ludność miasta. Na przestrzeni lat zabudowa ta była wymieniana na nową, solidniejszą. W takim kształcie miasto dotrwało do 1945 roku. Druga wojna światowa zniszczyła znaczną część zabudowy historycznej miasta. Ocalała zabudowa to budynki głównie z XIX i pocz. XX wieku. Kamieniczkę przy ul. Kilińskiego 4 zbudowano w końcu XVIII w. Po 1945 roku nadal pełniła ona funkcję mieszkalną.

W roku 1960 kamieniczkę gruntownie remontowano.

Kamieniczka klasycystyczna..

Autor i budowniczy nieznan.

c.d. rubryki nr 13 – opis.**Schody:**

Przed kamieniczką od zaplecza schody betonowe, jednobiegowe, proste obłożone płytkami ceramicznymi.

Do piwnicy górnej i dolnej schody betonowe, jednobiegowe, proste.

Na poddasze mieszkalne schody drewniane, policzkowe z podstopniem, jednobiegowe, zabiegowe.

Na poddasze nieużytkowe schodów brak; wejście na poddasze poprzez otwór w stropie zamykany klapą.

Okna:

Pierwotnie drewniane, w dużym stopniu wymienione na nowe z PCV.

W elewacji frontowej:

Na parterze okna drewniane, skrzynkowe podwójne z krzyżakiem; ślęmię żłóbkowane.

Na poddaszu okna z PCV jednokształne, jednokształdłowe z podziałem szczeblinowym, 4-polowe.

W szczycie okienko owalne leżące, krosnowe, bez podziałów.

W elewacji tylnej:

Okna wymienione na nowe z PCV.

Na parterze okna jednokształne, jednokształdłowe z podziałem szczeblinowym, 6-polowe.

Na poddaszu okna jednokształne, jednokształdłowe bez podziału.

Trzy małe okienka u podstawy i w zwieńczeniu szczytu krosnowe, jednokształne, jednokształdłowe bez podziału.

Drzwi:

Drewniane.

Drzwi zewnętrzne wymienione.

Od frontu drzwi dwukształdłowe, ramowe.

Od zaplecza drzwi jednokształdłowe, ramowe, klepkowe z przeszkleniem.

Drzwi wewnętrzne.

W sieni w trakcie frontowym drzwi wahadłowe, płycinowo-ramowe, jednokształdłowe. Rama oraz skrzydło drzwiowe w dolnej części wypełnione płycinami w części górnej przeszkłone; przeszklenie z podziałem szczeblinowym.

Do pomieszczeń drzwi jednokształdłowe, płycinowo-ramowe pełne i przeszkłone; wymienione.

Na poddaszu przy schodach drzwi z dużą płyciną dolną w formie prostokąta stojącego i przeszkleniem w części górnej; zawiasy kute.

Rzut:

Kamieniczka na rzucie wydłużonego prostokąta o wymiarach 14,30x6,35 m, trzytraktowa, z przelotową sienią w osi skrajnej zachodniej i klatką schodową w trakcie środkowym.

Bryła;

Kamieniczka częściowo podpiwniczona (piwnice pod częścią środkową i północną), dwukondygnacyjowa, nakryta wysokim dachem dwuspadowym na ścianie kolankowej w ustawieniu szczytowym.

Elewacje:

Tynkowane, gładkie:

1. Miejscowość 14-260 Lubawa ul. Kilińskiego 4	2. Obiekt (nazwa jak w karcie) KAMIENICZKA	3. Zawartość wkładki (nazwa obiektu lub materiału uzupełniającego) opis, spis fotografii i kserokopii, fotografie
--	---	--

Elewacja frontowa (południowa):

symetryczna, w parterze 3-osiowa z drzwiami w osi skrajnej zachodniej, w poziomie drugiej kondygnacji 2-osiowa, w szczycie 1-osiowa. Okna drugiej kondygnacji rozmieszczone w osiach międzyokiennych parteru; okienko w szczycie w formie leżącego owalu. Szczyt trójkątny, uskokowy, w zwieńczeniu obwiedziony prostym gzymsem. Korona szczytu zabezpieczona dachówką holenderką.

Elewacja tylna (północna):

Zaprojektowana symetrycznie, podobnie jak elewacja frontowa. W osi skrajnej zachodniej parteru drzwi wejściowe. Szczyt trójkątny, prosty, przepruty u podstawy na narożnikach i w zwieńczeniu małymi otworami okiennymi.

Przyziemie elewacji zabudowane z tarasem i schodami.

Elewacje boczne:

Zabudowane budynkami sąsiednimi.

Wnętrze:

Zachowany generalny układ wnętrza z klatką schodową w trakcie środkowym.

Instalacje:

- elektryczna,
- wodna,
- kanalizacyjna,
- grzewcza – c.o. – z piecem w piwnicy.



2.

Wkładkę założył: Andrzej Milkiewicz, listopad 2002r.

Miejsce przechowywania negatywów: SOZ Delegatura w Elblągu

Spis fotografii i kserokopii:

- 1) widok ogólny z południa
- 2) widok ogólny z północy
- 3) okno w elewacji frontowej
- 4) drzwi wejściowe w sieni przy klatce schodowej
- 5) drzwi wiatrołapu
- 6) schody z parteru na drugą kondygnację
- 7) drzwi drugiej kondygnacji przy klatce schodowej
- 8) poddasze nieużytkowe – fragment
- 9) schody do piwnicy – bieg górny
- 10) schody do piwnicy – bieg dolny
- 11) piwnica dolna – fragment

Kserokopie:

- 12) Kamieniczka w zabudowie pierzei – widok z pld.-zach. – stan z 1959r.
- 13) Kamieniczka w zabudowie pierzei – widok z pld.-wsch. – stan z 1960r.
- 14) Kamieniczka w zabudowie pierzei – widok z pld.-wsch. – stan z 1976r.

3.



4.



5.



6.



7.



1. Miejscowość 14-260 Lubawa ul. Kilińskiego	2. Obiekt (nazwa jak w karcie) KAMIENICZKA	3. Zawartość wkładki (nazwa obiektu lub materiału uzupełniającego) fotografie, kserokopie
--	---	--



8.



9.



10.

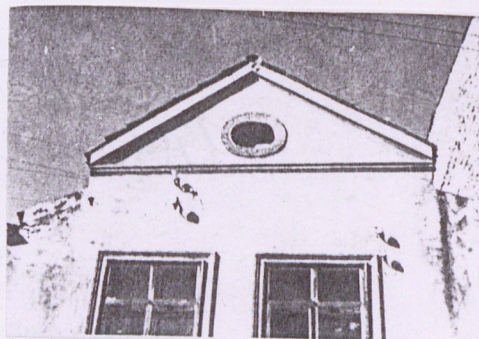
Wkładkę założył: Andrzej Milkiewicz, listopad 2002r.

Miejsce przechowywania negatywów: SOZ Delegatura w Elblągu

- verte -



11.



12.



1959 R.



13.

1960 R.



14.

1976 R.