

1. Obiekt

RUINY ZAMKU BISKUPÓW CHEŁMIŃSKICH

2. Czas powstania

pocz. XIV w.
XV w., 1627-1637 r.

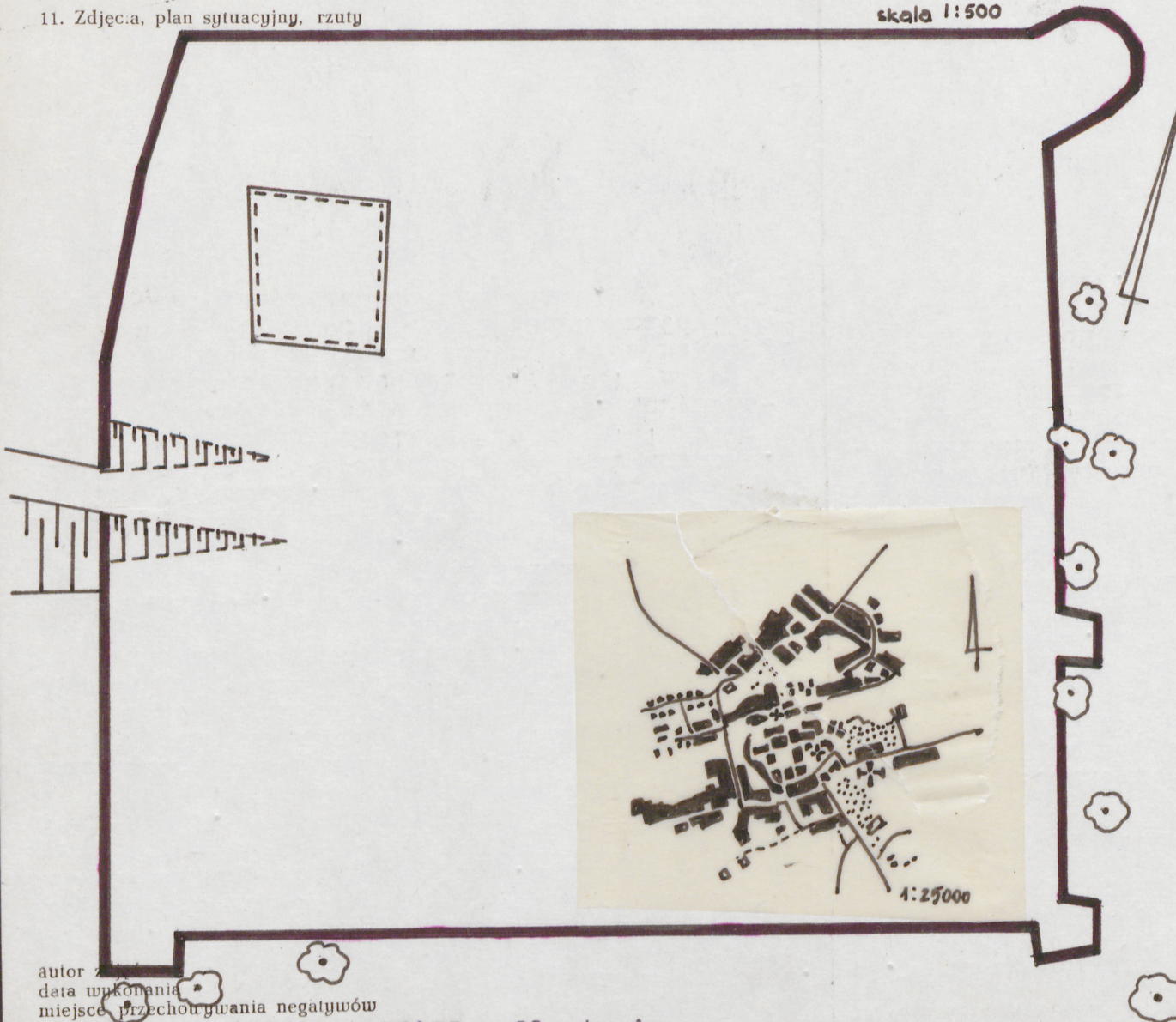
3. Miejscowość

LUBAWA

nr hipoteczny

11. Zdjęcie, plan sytuacyjny, rzuty

skala 1:500



4. Adres

LUBAWA

nr hipoteczny

5. Przynależność administracyjna

województwo olsztyńskie

gmina LUBAWA

6. Poprzednie nazwy miejscowości

Lubawa

7. Przynależność administracyjna
przed 1.VI.1975

województwo olsztyńskie

powiat NOWE MIASTO LUBAWSKIE

8. Właściciel i jego adres

Diecezja Chełmińska

9. Użytkownik i jego adres

10. Rejestr zabytków

Nr A-408

data 4.08.1957

autor
data wykonania
miejsce przechowywania negatywów

W. Knercer - 1983 r., BBiDZ w Olsztynie

12. Autorzy, historia obiektu, określenia stylu.

Zamek biskupów chełmińskich wzniesiony na pocz. XIV wieku. Pierwotnie była to jednoskrzydłowa budowla. Wkrótce bp Wikbold /1363-1383/ i później bp Arnold Stapil /1402-1416/ rozbudowali zamek zmieniając jego sylwetę. Dalszą wielką rozbudowę rozpoczął w 1627 roku bp Jan Lipski /1635-1639/. Rozbudowany zamek stał się olbrzymią budowlą, założoną na planie kwadratu z ośmioboczną wieżą z zegarem, zewnętrzną galeryjką ozdobioną figurami, krytą hełmem. W 1627 roku dobudowano również dwupiętrowe skrzydło barokowe nazywane niesłusznie nowym zamkiem. Prawie całość budowli pokryto dachówką. W skrzydle barokowym mieściła się biblioteka, archiwum i mieszkania biskupów. Wszystkie pomieszczenia były bogato wyposażone ozdobnymi stiukami, kamieniarką, obrazami i meblami. Na zamku była kaplica wzniesiona przez Zdzisława w miejscu dawnej kaplicy gotyckiej. Bp Karol Hohenzollern w 1787 roku kazał rozebrać niektóre budynki zamkowe. W XIX wieku wojny napoleońskie a w 1813 roku pożar zniszczyły prawie cały zamek. Mury rozbierano na materiał budowlany. W 1818 roku przestała istnieć wieża. Schön prezes rejencji gdańskiej w 1826 roku polecił magistratowi dokonać rozbiórki resztki ruin zamku.

13. Opis (situacja, materiał i konstrukcja, rzut, bryła, elewacje, dach, wnętrze wyposażenie, instalacje)

- I. Do naszych czasów z zamku biskupów chełmińskich pozostał jedynie ostrołukowy portal granitowy. W północno-wschodniej części widoczne są ślady w postaci dwóch jam po zapadnięciu się piwnicy jednego skrzydła zamku. Cały teren zamku zasypyany ziemią i wykorzystany na ogródek warzywno-owocowy.
- II. Mury obronne otaczające zamek.
Ze względu na posadowienie kompleksu zamkowego na wzgórzu mury obronne otaczające zamek od strony wewnętrznej mierzą ok. 1,5 m, a od strony zewnętrznej od 2 m do 4 m wysokości. Mury wzniesione były w XIV wieku, rozbudowane w XV, XVI i XVII wieku. Wielokrotnie remontowane i naprawiane w ciągu wieków, ostatnio nawet w 1 poł. XX wieku. Zbudowane z głazów kamiennych i cegły o różnych formatkach poczynając od dużej gotyckiej, jasno czerwonej barokowej kończąc na maszynowej z końca XIX wieku. Powierzchnia lica murów w wielu miejscach uszkodzona, szczególnie odcinek muru od strony wschodniej. Korona muru zachodniego odcinka zalana betonem, pozostałego ciągu nierównej wysokości, poszarpana, porośnięta drzewami, osypująca się. Pierścień murów uształtowany jest w formie nieregularnego kwadratu z wystającymi bastionami wielobocznymi na trzech narożnikach i w ciągu wschodnim. Otwór bramny umieszczony w murze od strony zachodniej /ob. wierzeje żelazne, współczesne/.

14. Kubatura	15. Powierzchnia użytkowa 250 mb	16. Przeznaczenie pierwotne obronne	17. Użytkowanie obecne
18. Prace budowlane i konserwatorskie, ich przebieg i dokumentacja		19. Stan zachowania (fundamenty, ściany zewnętrzne, ściany wewnętrzne, sklepienia, stropy, konstrukcje dachowe, pokrycie dachu, wyposażenie i instalacje) zły	
20. Najpilniejsze postulaty konserwatorskie Dokonać likwidacji drzew rosnących na murach obronnych otaczających zameczysko. Zabezpie- czyć mury.			

21. Akta archiwalne (rodzaj akt, numer i miejsce przechowywania)

22. Bibliografia

1. Józef Śliwiński, Lubawa - z dziejów miasta i powiatu Olsztyn 1982 r.
2. Bogusław Paprocki, Zamki pokrzyżackie, biskupie i kapitulne, Olsztyn 1961 r.
3. Nowe Miasto - z dziejów miasta i powiatu, Olsztyn 1963 r.
4. Lieck, Das Land Lübau.

23. Źródła ikonograficzne i fotografie (rodzaj, miejsce przechowywania, sygnatury)

24. Uwagi różne

25. Wypełnił Barbara
Wojtkiewicz-Janiszewska
1983 r.

26. Sprawdził



Zachodni ciąg murów



Bastion w narożniku południowo-zachodnim



Południowy ciąg murów



Bastion południowo-wschodni



Wschodni ciąg murów o zwiertzakym osypanym licu i koronie porośniętej drzewami.



Bastion północno-wschodni



Wyrwa w północnym ciągu murów



Północny ciąg murów