

1. Obiekt

SPICHLERZ

2. Czas powstania

ok. 1880

3. Miejscowość

RESZEL

11. Widok spichrza od strony południowej, neg. 1100/486/4, kołowrót windy towarowej, neg. 1100/532/1, orientacja

4. Adres

ul. Spichrzowa 5
11-440 Reszel

nr hipoteczny

5. Przynależność administracyjna

województwo mazursko-warmińskie

gmina

Reszel *pow. Kętrzyn*

6. Poprzednie nazwy miejscowości

Rössel do 1945

7. Przynależność administracyjna
przed 1 VI 1975

województwo olsztyńskie

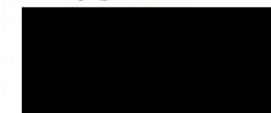
powiat

Kętrzyn

8. Właściciel i jego adres



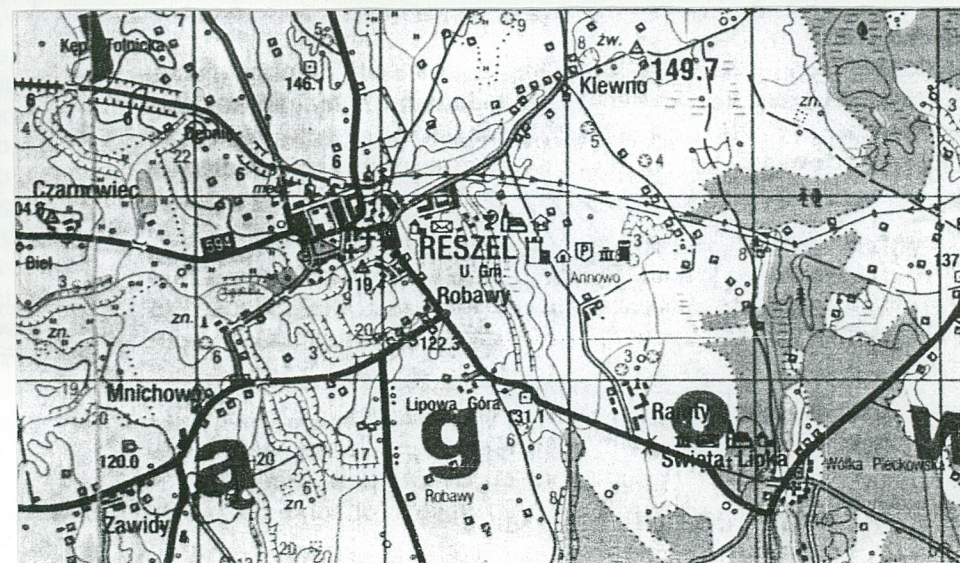
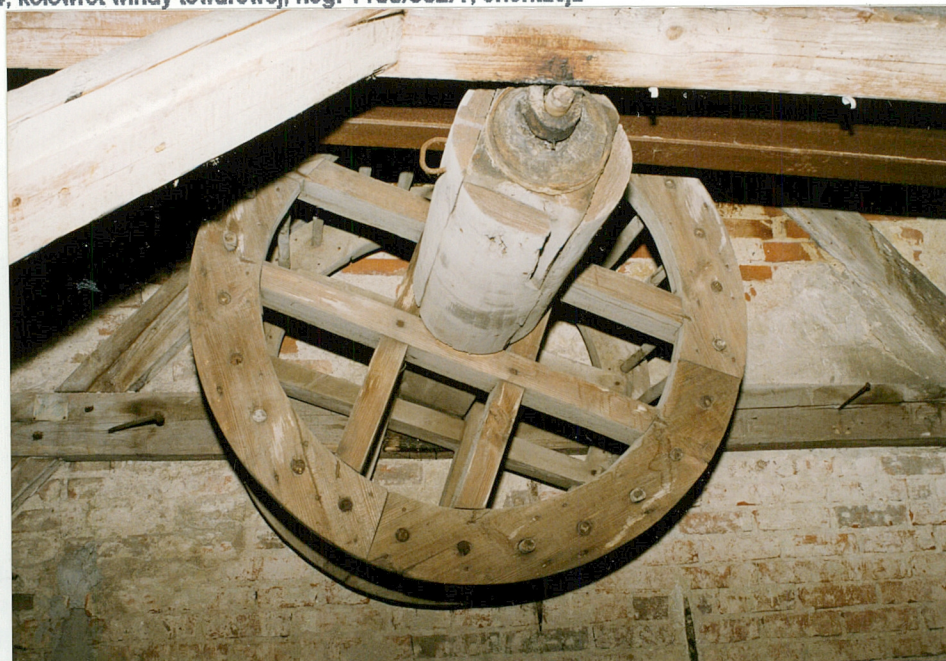
9. Użytkownik i jego adres



10. Rejestr zabytków

Nr 1682

data 10.05.2000



12. Autorzy, historia obiektu, określenie stylu

Spichlerz zbudowano na przełomie XIX i XX wieku. Miał on stanowić uzupełnienie dla stojącego obok XVIII-wiecznego budynku, którego kubatura była zbyt mała dla przechowywania stale rosnących ilości produkowanego zboża. Budynek wzniesiono w konstrukcji ceglanej, w odróżnieniu od sąsiednich budynków magazynowych zbudowanych z tzw. pruskiego muru. Spichlerz wykorzystywano zgodnie z przeznaczeniem do lat 50-tych XX wieku. Przez pewien okres czasu częściowo zajmuje go Przedsiębiorstwo Wodociągów Miejskich jako zaplecze magazynowe. Około roku 1990 budynek przejmuje Urząd Miasta. Obecny właściciel kupił obiekt w stanie ruiny w roku 1996 z przeznaczeniem go, po remoncie i adaptacji, w części na mieszkanie, w części na usługi. W roku 1997 uczniowie Technikum Budowlanego w Warszawie wykonali inwentaryzację oraz szkolny projekt adaptacji. Zgodnie z zaleceniami konserwatorskimi projekt ten uległ niewielkim zmianom.

13. Opis (sytuacja, materiał i konstrukcja, rzut, bryła, elewacje, wnętrze, wyposażenie, instalacje)

Sytuacja: Budynek dawnego spichrza znajduje się w południowej części miasta, w pobliżu dawnych murów miejskich. Usytuowany prostopadle do ulicy Spichrzowej był pierwotnie zwarty ścianą wschodnią z budynkiem mieszkalnym (obecnie w jego miejscu znajduje się skwer). Od zachodu, w odległości 6 m. stoi stary XVIII-wieczny spichlerz. Oba budynki mają wspólne podwórze, na które prowadzą dwie bramy.

Materiał i konstrukcja: Fundamenty z kamienia łamanego i cegły. Ściany z cegły pełnej, na zaprawie cementowo-wapiennej. Stropy drewniane. Więźba dachowa drewniana. Pokrycie dachówką ceramiczną. Schody prowizoryczne, drewniane. Drzwi zewnętrzne drewniane. Stolarka okienna zachowana jedynie na piętrze, w niewielkim okienku na parterze w elewacji południowej.

Rzut: Budynek założony na rzucie o kształcie litery L. Na parterze w chwili wykonywania karty znajdują się dwa pomieszczenia i niewielka przybudówka wejściowa. Ten sam układ na pozostałych kondygnacjach.

Bryła: Budynek trzykondygnacyjny z dwukondygnacyjnym skrzydłem północnym, niepodpiwniczony, kryty w części dachem dwuskrzydłowym, w części pulpitowym.

Elewacje: Oryginalny wygląd zachowała jedynie elewacja południowa (od strony ul. Spichrzowej). Jest to wąska ceglana elewacja szczytowa (szczyt niesymetryczny) z otworami, po jednym na każdej kondygnacji. Na parterze niewielkie okno na osi, powyżej drzwi dwuskrzydłowe klepkowe. Nad górnymi drzwiami zachowany relikտ dawnej windy - szyna stalowa wystająca na około 1 m. Elewacja wschodnia, od strony podwórza całkowicie przebudowana. Dawne otwory okienne zamurowano, w części parterowej i częściowo na pierwszym piętrze. Wszystkie otwory na parterze wykonano na nowo, na wzór zachowanych na górnych piętrach. Okna drugiego piętra pozostawiono. Są one dwuskrzydłowe, przykryte łukiem odcinkowym. Pomiędzy pierwszym i drugim piętrem zachował się fryz z na przemian czerwonej i ciemnozielonej polewanej cegły. Taki sam fryz zdobi elewację południową pomiędzy każdą z kondygnacji. Elewacja zachodnia jest ślepym murem wzmocnionym przyporami - pozostałością ścian przylegającego tu dawniej budynku. Elewacja pionowa - od strony skarpy o zupełnie przypadkowym układzie otworów wybitych wtórnie.

Wyposażenie: Budynek w trakcie przebudowy. Instalacja wodociągowa i elektryczna - prowizoryczne. Z dawnego wyposażenia zachował się na strychu drewniany kołowrót wyciągarki.

14. Kubatura 1102,20 m ³	15. Powierzchnia użytkowa Powierzchnia zabudowy: 137,77 m ²	16. Przeznaczenie pierwotne Spichlerz	17. Użytkowanie obecne Nieużytkowany - przebudowa
18. Prace budowlane i konserwatorskie Brak danych dotyczących wcześniejszych prac budowlanych. Od roku 1990 trwa przebudowa obejmująca częściową wymianę stropów, schodów z parteru na piętro. Wykonanie dobudówki wejściowej. Wybicie nowych otworów drzwiowych i okiennych na parterze, wykonanie sanitariatów, wymiana części pokrycia dachowego. Wykonanie instalacji wodociągowej, kanalizacyjnej i elektrycznej. Wykonanie kamiennej okładziny podmurówki na ścianie południowej.		19. Stan zachowania (fundamenty, ściany zewnętrzne, ściany wewnętrzne, sklepienia, stropy, konstrukcje dachowe, pokrycie dachu, wyposażenie i instalacje) Zachowane elementy w dobrym stanie technicznym, uszkodzone wymieniono.	
		20. Najpilniejsze postulaty konserwatorskie W wyniku przebudów i modernizacji prowadzonych współcześnie i w przeszłości spichlerz utracił walory zabytkowe. Karta ewidencyjna stanowi wystarczającą formę dokumentacji historyczno-konserwatorskiej. Spichlerz funkcjonuje w obrębie dawnych murów miejskich. Zakres prac remontowych i modernizacyjnych uzgadniać z Wojewódzkim Konserwatorem Zabytków. Prace budowlane prowadzić o projekt architektoniczny akceptowany przez służby konserwatorskie.	

21. Akta archiwalne (rodzaj akt, numer i miejsce przechowywania)

Projekt adaptacji budynku (szkicowy) i inwentaryzacja stanu przed modernizacją w posiadaniu właściciela.

24. Uwagi różne

Patrz także karta ewidencyjna sąsiedniego spichlerza w Reszlu, wykonana w BSiDZT S. Januszeńskiego w 1999 r.

25. Opracował: Program komputerowy karty - Word for Windows - BSiDZT S. Januszeński

tekst mgr inż. arch. Anna Broniewska 12 listopada 1999 r.

plany, rysunki mgr inż. arch. Anna Broniewska 12 listopada 1999 r.

zdjęcia fotogr. mgr inż. arch. Anna Broniewska 22 września 1999 r.

miejsce przechowywania negatywów BSiDZT S. Januszeński

KARTA PO WYPEŁNIENIU PODLEGA OCHRONIE NA PODSTAWIE PRZEPISÓW PRAWA AUTORSKIEGO !

22. Bibliografia

- J. D. Łaniec, Dzieje Reszła, lata 1945-1991, Wydawca Top Kurier, Toruń 1997.
- Kętrzyn. Z dziejów miasta i okolic, pod red. A. Wakara, Pojezierze, Olsztyn 1978.
- S. Mojzych-Rudowska, Reszel. Z dziejów miasta, Pojezierze. Olsztyn 1978.

26. Adnotacje o inspekcjach, informacje o zmianach (daty, imiona i nazwiska wypełniających)**23. Źródła ikonograficzne i fotograficzne (rodzaj, miejsce przechowywania, sygnatury)****27. Załączniki**

nr 1 - plan sytuacyjny i rzut przyziemia

nr 2 - dokumentacja rysunkowa - inwentaryzacja z 1997 roku.

nr 3/4 - dokumentacja fotograficzna

1. Miejscowość

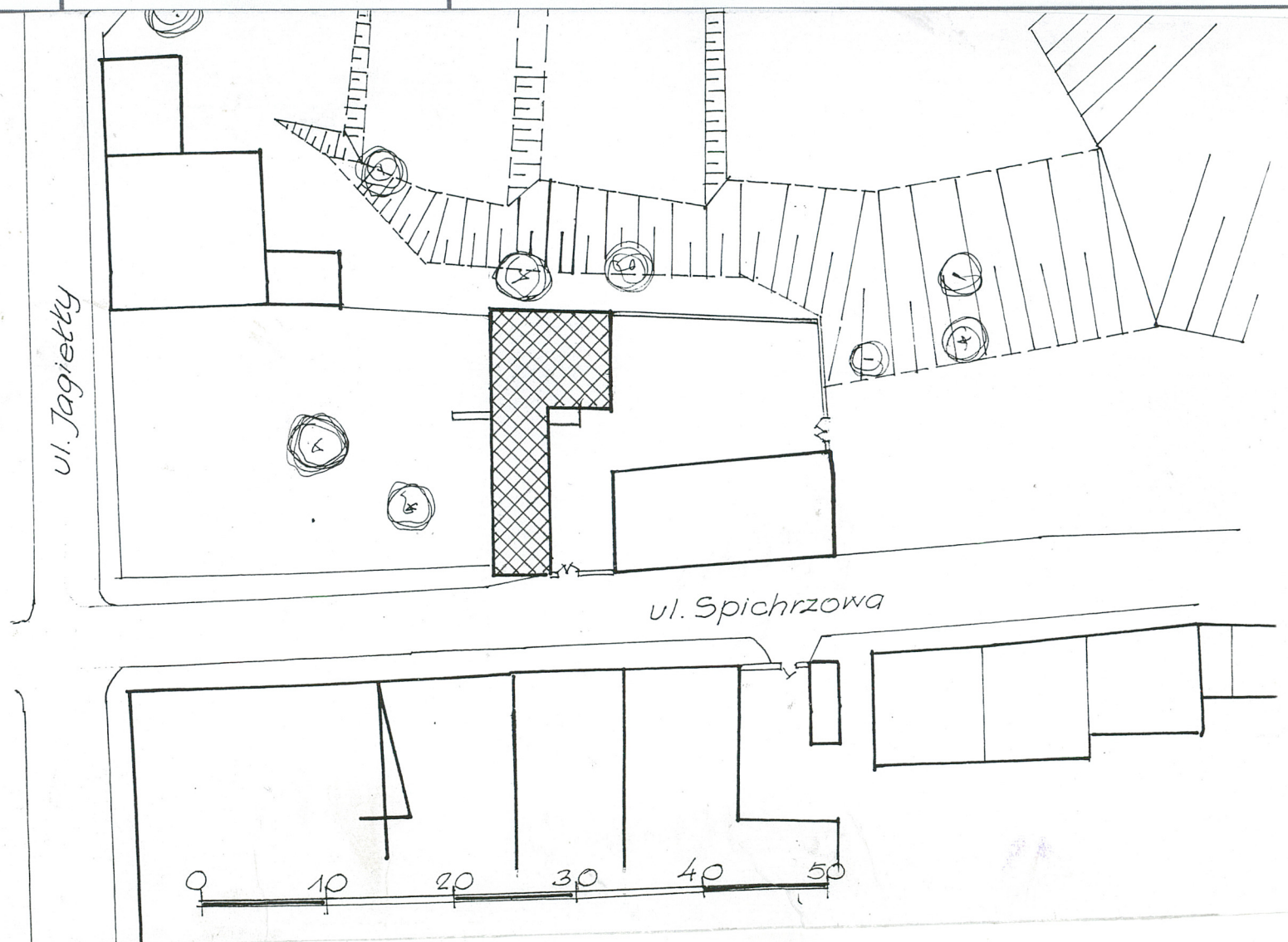
RESZEL

2. Obiekt

SPICHLERZ

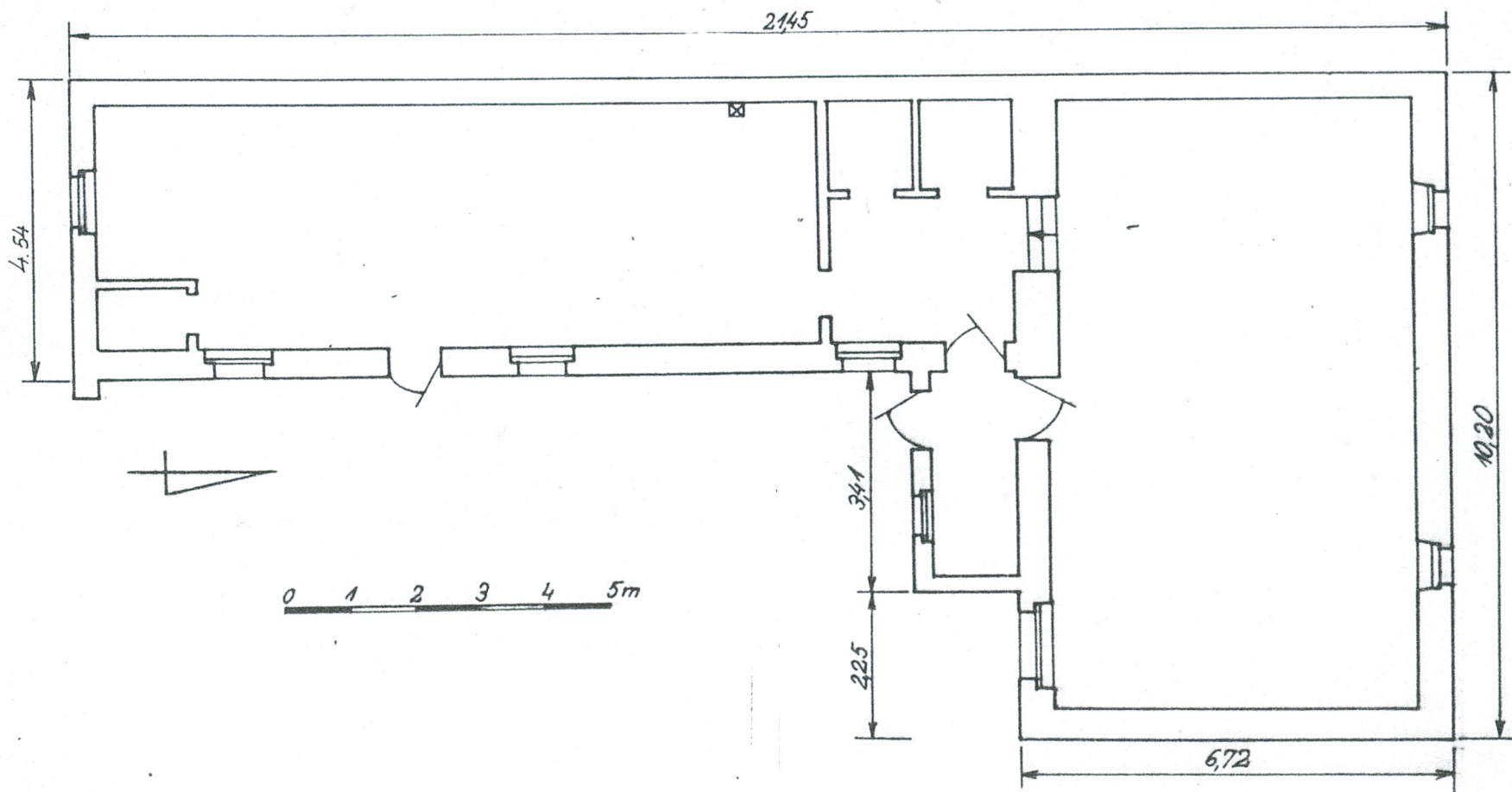
3. Zawartość wkładki (nazwa obiektu lub materiału uzupełniającego)

plan sytuacyjny i rzut budynku - Verte !



Wkładkę założył: mgr inż. arch. Anna Broniewska 12 listopada 1999 r.

Miejsce przechowywania negatywów: BSIDZT S. Januszewski



1. Miejscowość

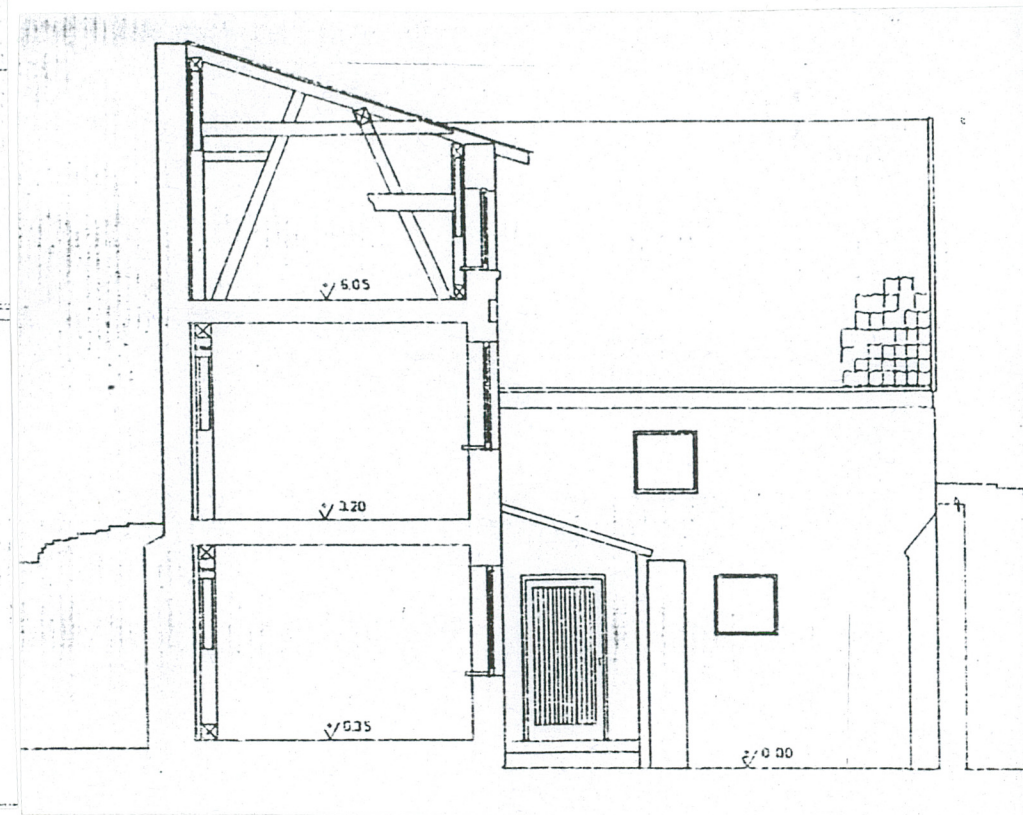
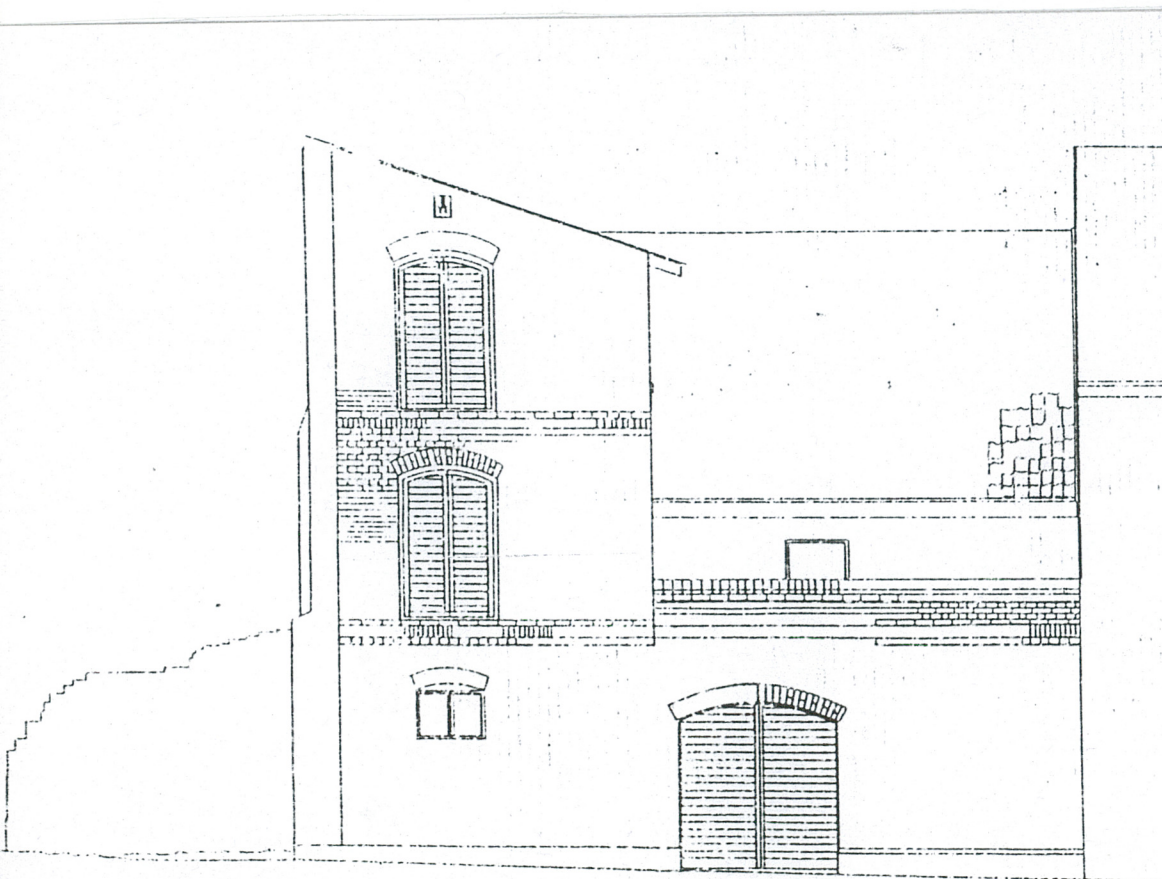
RESZEL

2. Obiekt

SPICHLERZ

3. Zawartość wkładki (nazwa obiektu lub materiału uzupełniającego)

dokumentacja rysunkowa - inwentaryzacja wykonana przez uczniów Technikum Budowlanego w Warszawie Verte !



Elewacja południowa i przekrój

Wkładkę założył: mgr inż. arch. Anna Broniewska 12 listopada 1999 r.

Miejsce przechowywania negatywów: BSIDZT S. Januszewski

Elewacja wschodnia



1. Miejscowość

RESZEL

2. Obiekt

SPICHLERZ

3. Zawartość wkładki (nazwa obiektu lub materiału uzupełniającego)

dokumentacja fotograficzna Verte !



1. Elewacja wschodnia, neg. 1100/487/3

2. Ściana frontowa elewacji wschodniej z przemurzynowymi otworami okiennymi i wejściem, neg. 1100/488/4

3. Widok spichlerzy od strony ulicy, neg. 1100/523/4



Wkładkę założył: mgr inż. arch. Anna Broniewska 12 listopada 1999 r.

Miejsce przechowywania negatywów: BSIDZT S. Januszewski



4. Szczyt w elewacji południowej, neg. 1100/486/5



5. Elewacja zachodnia ze śladami po wyburzonym budynku, neg. 1100/523/3



6. Elewacja północna od strony murów miejskich, neg. 1100/531/1



7. Słup konstrukcyjny i fragment stropów, neg. 1100/488/1

1. Miejscowość

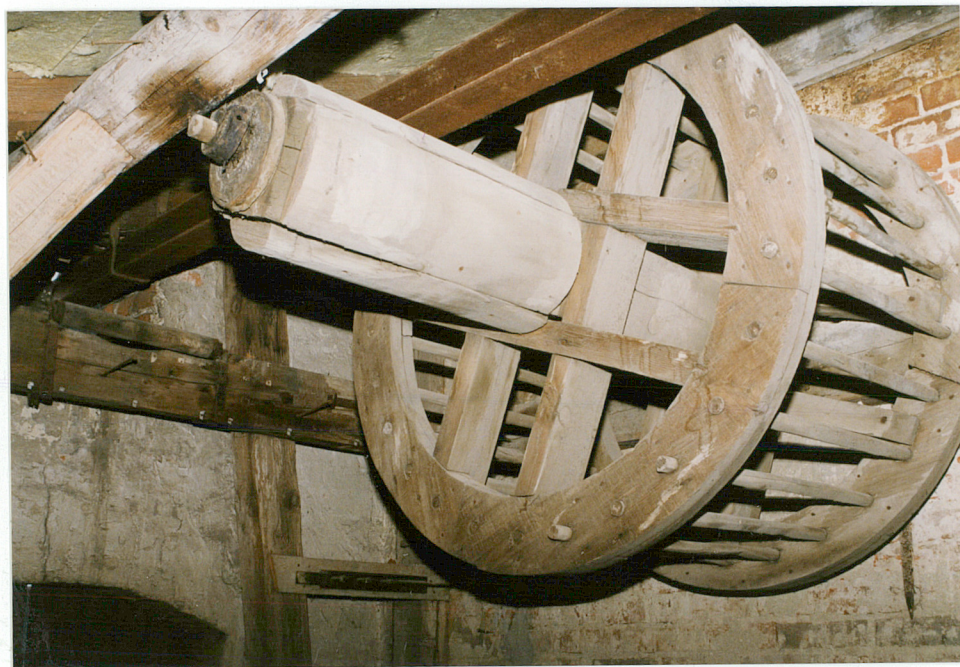
RESZEL

2. Obiekt

SPICHLERZ

3. Zawartość wkładki (nazwa obiektu lub materiału uzupełniającego)

dokumentacja fotograficzna



1. Fragment więźby dachowej i stropu poddasza, neg. 1100/532/2

2 i 3. Kołowrót windy towarowej, neg. 1100/531/2 i 532/3

Wkładkę założył: mgr inż. arch. Anna Broniewska 12 listopada 1999 r.

Miejsce przechowywania negatywów: BSiDZT S. Januszewski