

A B C D E F G H I J K L Ł M N O P R S T U V W X Y Z

Nr

7959

1. Obiekt

KAMIENICA

2. Czas powstania

Pocz. XX w

3. Miejscowość

RESZEL

11. Zdjęcia, rzut, przekrój, sytuacja, orientacja



4. Adres 11-340 RESZEL  
Rynek nr 9

Dz. Nr 192/4  
nr hipoteczny Kw. [redacted]

5. Przynależność administracyjna

województwo Warmińsko-Mazurskie

gmina RESZEL

*pov. kętrzyński*

6. Poprzednie nazwy miejscowości

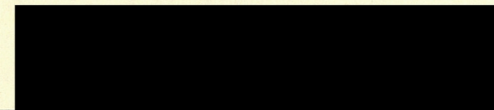
Resl, Resil, Rössel

7. Przynależność administracyjna

województwo Olsztyńskie

powiat Kętrzyn

8. Właściciel i jego adres

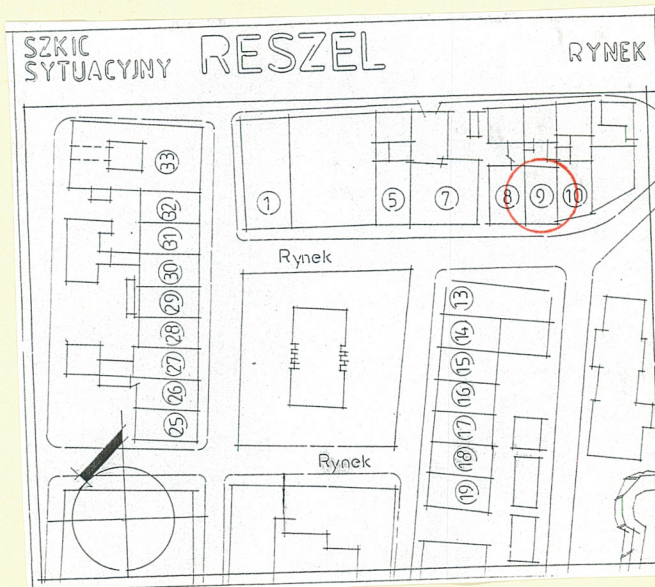


9. Użytkownik i jego adres



10. Rejestr zabytków

Nr A-325 data 15.06.1957.





Nazwa Reszel (Resel, Resl, Resil, Rezil, Reszell) pochodzenia pruskiego. W 1241 r. Zakon Krzyżacki, umacniając swoje panowanie w środkowych Prusach, założył na terenie Barcji, w zakolu rzeki Sajny drewniany zamek, otoczony palisadą. Pierwsza wzmianka o castrum Resl znajduje się w dokumencie biskupa warmińskiego Anzelma z 27 grudnia 1254 r. ustalającym granice między włościami biskupimi i terytorium podległym Zakonowi. Dopiero w 1300 r. biskup Henryk Fleming sprowadził tu własną załogę. W tym czasie Reszel otrzymał zamkowe prawo lenne. Budowę murowanego zamku rozpoczęto w roku 1350 a ukończono około 1400 r. U stóp zamku założone zostało na prawie chełmińskim miasto, które przyjęło nazwę od istniejącego zamku. Prawa miejskie otrzymało 12 lipca 1337 r. od kapituły warmińskiej i wójta biskupiego Henryka z Lutr. Zasadźcą Reszla i pierwszym sołtysem był mistrz Eleus z Braniewa, większość mieszkańców pochodziła również z Braniewa, byli to głównie synowie tamtejszych patrycjuszy oraz biedota miejska, szukająca dogodniejszych warunków bytowania. Przywilej lokacyjny określił obszar i granice miasta.

dok. Zał nr 1.

**SYTUACJA:** Kamieniczka usytuowana w pn. pierzei Rynku, w ciągłej zabudowie. Zwrócona kalenicowo do Rynku. Elewacją frontową zwrócona w kierunku południowym, od rynku oddzielona chodnikiem. Elewacją tylną zwrócona do niewielkiego podwórza znajdującego się pomiędzy kamieniczką a budynkiem przy ul. Spichrzowej nr 9. **MATERIAŁ I KONSTRUKCJA:** budynek murowany z cegły ceramicznej pełnej, obustronnie tynkowany. Tynki zewnętrzne, cementowo-wapienne. Fundamenty z kamienia polnego. Budynek jest w całości podpiwniczony: dwie równoległe do siebie, sklepienie kolebą piwnice. Ściany piwnic wzniesione z użyciem kamieni polnych i cegły. Sklepienie murowane z cegły ułożonej główkami. Pomiędzy piwnicami półkoliście zamknięte przejście. Posadzka w piwnicach z cegły ułożonej na płasko przykryta wtórnie warstwą cementowej szlichty. W poprzek piwnic, ukosem z zachodu na wschód, biegnie kanał deszczówki, nie osłonięty od góry. W miejscu styku z ścianą, od góry kanał zabezpieczony kamieniem. Stropy: nad piwnicami sklepienie murowane z cegły o kształcie koleby. Stropy nad pozostałymi kondygnacjami konstrukcji drewnianej, w sieni i części pomieszczeń nagie belkowo- wsuwkowe pozostałe, podbite podsufitką. Poddasze dwu- poziomowe: dolny poziom- poddasze zabudowane, o funkcji mieszkalnej, doświetlony oknami w obu połaciach dachu, górny poziom strych. W części poddasza ścianki działowe konstrukcji ryglowej wydzielają pomieszczenia: wypełnione cegłą i pokryte zaprawą wapienno-piaskową. Więźba dachowa: drewniana konstrukcji krokwiowo- stółcowej w trzech rzędach, zabudowana ściankami działowymi. Dach wysoki dwuspadowy z wystawkami w dachu, wystawki kryte pulpitowymi daszkami. Dach kryty dachówką ceramiczną esówką. Podłogi: w piwnicach cegła ułożona na płasko, pokryta szlichtą cementową. Na parterze w sieni lastryko. Część posadzki pokryta płytkami ceramicznymi. Na korytarzu i w pomieszczeniach mieszkalnych podłogi deskowe. Schody: do piwnic murowane z cegły ceramicznej. Sień pierwotnie przelotowa, obecnie przejście nie użytkowane. Z sieni na parterze prowadzą schody konstrukcji drewnianej jednobiegowe, policzkowe, oddzielone od części mieszkalnej deskowym przepierzeniem. Bez balustrad. W części mieszkalnego poddasza balustrada z prostych szczeblin. Pochwył profilowany. Na drugi poziom poddasza, na strych prowadzą drewniane schody drabiniaste. Schody zewnętrzne: do sklepu obłożone terrakotą, do sieni obłożone tarrakotą. Stolarka okienna: w elewacji frontowej, stolarka okienna skrzynkowa, dwudzielna, czteropodziałowa. W elewacji tylnej okna współczesne uchylne, bez podział szczeblinami.

dok. Zał nr 2.



14. Kubatura  1918 m <sup>3</sup>	15. Powierzchnia użytkowa  274 m <sup>2</sup>	16. Przeznaczenie pierwotne  mieszkalne	17. Użytkowanie obecne  mieszkalne
18. Prace budowlane i konserwatorskie, ich przebieg i dokumentacja  Rynek 9- Apteka WOSÓZ olsztyn Teczka obiektu 1980 r. Notatka służbowa: kamieniczka z pocz. XX w. posiada wartość zabytkową jako obiekt architektury w zespole staromiejskim. Dodatkowym atutem przemawiającym za ochroną jest zachowane wyposażenie apteki. W pomieszczeniu ekspedycyjnym stwierdzono występowanie wyposażenia aptecznego z 1907 roku. wskazano na zabytkowy charakter mebli, stolarki okiennej i drzwiowej. Z tego samego czasu były naczynia i instrumenty farmaceutyczne. 1992r. WKZ określił warunki wykonania prac remontowych: elewacji, witryny i wnętrza. 1996r. WKZ zaopiniował program prac remontowych. 2001r. WKZ wydał zezwolenie na odnowienie elewacji. 2002r.- remont elewacji. 2003r.- wymiana dachówki na dachówkę ceramiczną.		19. Stan zachowania (fundamenty, ściany zewnętrzne, ściany wewnętrzne, sklepienia, stropy, konstrukcje dachowe, pokrycie dachu, wyposażenie i instalacje)  Stan zachowania fundamentów dobry. Piwnice wyremontowane, posadzka uporządkowana, kanał deszczówki oczyszczony. Cegła oczyszczona, wyspoinowana, spoina z dużą ilością cementu. Pomieszczenia mieszkalne sukcesywnie remontowane, stan dobry. Prowadzone są prace w mieszkalnej części poddasza. Klatka schodowa w dolnym biegu po remoncie, wymaga prac remontowych w partii strychu. Więźba dachowa, zabezpieczona. Elewacje frontowa, po remoncie, docieplona w stanie dobrym. Elewacja tylna nie remontowana, wykwyty wilgoci i odpadające tynki, na skutek niewłaściwego odprowadzenia wód opadowych, kwalifikują się pilnie do prac remontowych. W elewacji tej zamontowano niewłaściwą stolarkę okienną.	
20. Najpilniejsze postulaty konserwatorskie			



21. Akta archiwalne (rodzaj akt, numer i miejsce przechowywania)

- Archiwum Diecezji Warmińskiej w Olsztynie- Acta Visitationis 7 s. 304, 16 s. 47, 43 s. 2, 64 s. 6, 66, 78, 102, 85 s. 125, 191,
- Codex Diplomaticus Warmiensis T.I bearb C.P. Woelky- J.M. Saage, Mainz 1860 s. 467, 497, T. IV F. Lidtke, H. Schumauch Braunsberg 1935 s. 191, - Scriptores Rerum Warmiensium. J.M. Saage, Braunsberg 1866. T. I s. 60, 402- 403
- Deutsches Städtebuch, Handbuch städtebuch. Handbuch städtischer Geschichte, Bearb, von E. Keyser- Berlin 1939 s. 102, - Z. Polak, Powierzchniowe badania architektoniczno- historyczne miejskich murów obronnych Reszla, Warszawa 1989r.
- Kartografia: A.Poschmann., 600 Jahre..1. op.cit. str. 16, plan miasta przed 1806 r. przed pożarem. 2. op. cit. str. 25, plan miasta po 1806r. po pożarze.

22. Biblioteka

- A. Boetticher, Die Bau- und Kunstdenkmäler der Provinz Ostpreussen T. IV. Das Ermland, Königsberg 1894 s. 213.
- G. Dehio- Gall, Handbuch der Deutschen Kunstdenkmaler- Deutschordenland Preussen, neu bearb von E. Gall, Munchen- Berlin 1952 s. 221.
- Sł. Mojzych- Rudowska, Reszel z dziejów miasta, Pojezierze, Olsztyn 1978.
- T. Mroczo i M. Arszynski Architektura Gotycka w Polsce, Instytut Sztuki PAN 1995 s. 200 il.350.
- Poschmann, 600 Jahre Rössel- Bilder aus alter und neuer Zeit 1337- 1937, s. Rössel 1937.
- Rocznik Diecezji Warmińskiej, Dekanat Reszel, Olsztyn 1974r.
- "Ermländisches Kirchenblatt" 1937, s. 290,
- G. Matern- K. Matern, Burg und Amt Rössel, Königsberg 1925.

24. Uwagi różne

25. Opracowanie karty ewidencyjnej

tekst mgr Wiesława Chodkowska, 1 września 2003r

imię, nazwisko, data, podpis

plany, rysunki mgr Wiesława Chodkowska, 1 września 2003r

imię, nazwisko, data, podpis

zdjęcia fotogr. mgr Wiesława Chodkowska, 1 września 2003r

imię, nazwisko, data, podpis

miejsce przechowywania negatywów

W/O SOZ, Olsztyn

KARTA PO WYPEŁNIENIU PODLEGA OCHRONIE NA PODSTAWIE PRZEPISÓW PRAWA AUTORSKIEGO

26. Adnotacje o inspekcjach, informacje o zmianach (daty, imiona i nazwiska wypełniających)

26. Załączniki

Wkładki:



1. Miejscowość	RESZEL	4. Obiekt (nazwa jak w karcie)	5. Zawartość wkładki (nazwa materiału uzupełniającego)
2. Gmina	RESZEL	KAMIENICA, Rynek nr 9	Historia obiektu Dok p- kt 12
3. Powiat	Kętrzyn		
4. Województwo	Warmińsko- Mazurskie		

Dok: zał1

Na potrzeby miasta przyznano 110 włości, w tym 30 włości stanowiły pastwiska i lasy, służące wszystkim mieszkańcom. Z pozostałych 80 włości wydzielono 64 dla mieszczan, 10 dla sołtysa i 6 na utrzymanie kościoła. Mieszkańcom przysługiwał 10- letni okres wolnizny. Po upływie tego czasu mieli płacić czynsz w wysokości pół grzywny od włości. Mieszczanom przyznano prawo budowania sukiennic, ław piekarskich, rzeźnickich i szewskich. Dochody z handlu i rzemiosła miały być dzielone w równych częściach pomiędzy radę miejską sołtysa i biskupa. Mieszczanom przysługiwało prawo rybołówstwa na własne potrzeby. Sołtys korzystał z prawa polowania. Podobnie jak w innych miastach władzę w Reszlu sprawowała rada złożona z burmistrza i sześciu rajców, wybieranych przez mieszczan. Sądownictwo niższe spoczywało w ręku dożywotniego sołtysa, który miał do pomocy sześciu rajców. (Dopiero w 1605 r, rada miejska wykupiła sołectwo). Pierwszy wilkierz miejski został zatwierdzony w roku 1340 przez biskupa Hermana z Pragi. Obszar miejski, w ciągu XIV w. powiększał się w drodze darowizny: w 1367 r. Reszel otrzymał od biskupa Jana 30 włości lasu, w 1389 r. 20 włości od biskupa Henryka Sorboma. Miasto założone zostało na regularnym planie o kształcie zbliżonym do kwadratu, posiadało szachownicowy układ ulic. Ośrodek jego był prostokątny rynek z ulicami wychodzącymi z naroży pod kątem prostym. Z naroży po stronie zach. rynek wybiegały po dwie ulice, a po wschodniej po jednej- ze względu na sąsiedztwo zamku. Parcel budowlanych było ogółem 73, zgrupowanych w 7 blokach. Na zapleczu zabudowy przyrynkowej usytuowana była zabudowa gospodarcza. Na środku rynku stał ratusz obudowany kramami, na parterze ratusza znajdowały się ławy. Do ratusza dobudowano pomieszczenie dla sekretarza oraz browar, z którego korzystali mieszkańcy miasta. Główne osie komunikacyjne przebiegały wzdłuż zachodniej piętrey rynku. Od strony południowej prowadziła ulica Kościelna (dziś Wyspiańskiego) w stronę kościoła. W południowym bloku miasta usytuowano kościół parafialny, pierwotnie drewniany, w latach 1360- 80 w jego miejscu wzniesiono murowany. Reszel okazał się niezwykle prężną jednostką miejską i już w 1370 r. został powiększony o Nowe Miasto z 39 parcelami. Po likwidacji pierwotnych umocnień drewniano- ziemnych, miasto otoczono murami i fosą. Odtąd miasto zajmowało prostokąt o bokach 265 na 250 m. Do miasta wiodły trzy bramy: Rybacka, Królewiecka i Wysoka. Jako jedno z niewielu miast średniowiecznych Reszel posiadał system wodociągów miejskich. Ze względu na usytuowanie miasta na ciężkiej, nieprzepuszczalnej gliniastej glebie i sięgający aż 90 m. poziom wody gruntowej- kopanie studzien było niemożliwe. Dlatego też już w początkach istnienia miasta przystąpiono do budowy wodociągu.

Wkładkę założył: mgr Wiesława Chodkowska, 01 września 2003r

Dok: zał nr 2

Miejsce przechowywania negatywów: O/W SOZ Olsztyn

Wzór ODZ 195





2



3



4



1. Miejscowość	RESZEL	4. Obiekt (nazwa jak w karcie)	5. Zawartość wkładki (nazwa materiału uzupełniającego)
2. Gmina	RESZEL	KAMIENICA, Rynek nr 9	Historia obiektu Dok p- kt 12
3. Powiat	Kętrzyn		
4. Województwo	Warmińsko- Mazurskie		

Dok: zał1

W styczniu 1389 r. biskup Henryk Sorbom nadał miastu ziemię pod budowę kanału doprowadzającego wodę z odległ o kilka kilometrów rzeki Wilczki wypływającej z jeziora Klewno w pobliżu wsi Robawy. W okolicy ulicy Rybaki, późniejsza Mazurska), założono murowany zbiornik, z którego dębowym rurociągiem doprowadzano wodę do 7 studzien w mieście. W tym samym okresie miasto skanalizowano- nieprzepuszczalna glina, na której je wzniesiono, zmusiła do przygotowania urządzeń odwadniających. Wodę zbierającą się w piwnicach odprowadzano czterokątnymi drenami. Cztery kanały z pni dębowych zbierały wodę z drenów, nieczystości i wodę deszczową, odprowadzając je na pola. Na połączeniu kanałów i na skrzyżowaniach ulic założono czworokątne studnie z bali oczyszczające ścieki. Urządzenie to, zbudowane przed rokiem 1400, jest użytkowane, równocześnie z nowoczesną kanalizacją i służy do odprowadzenia wody podskórnej i deszczowej. (W latach 1918- 22 zbudowano nową sieć kanalizacyjną). Koniec XV w i wiek XVI to okres rozkwitu rzemiosła reszelskiego. W latach 1450- 1520 w Reszl uprawiano przeszło 38 rzemiosł. Biskup Stanisław Hozjusz uregulował sprawy cechowe i zatwierdził wilkierze d cechów krawców, sukienników i kuśnierzy ( 12 sierpnia 1569r). Biskup Marcin Kromer zatwierdził wilkierze (3 sierpnia 1579r) dla kowali, garncarzy i kołodziejów oraz szewców (1581r). Opis Reszla z r. 1656 podaje, że miasto zbudowane jest w czworobok, otoczone potężnymi murami i głębokimi fosami. Domy z powodu trzech, kolej po sobie następujących pożarów zgrupowane są w oddzielne kompleksy blokowe. Zasadnicze zmiany w życiu miast powoduje zagarnięcie go przez Prusaków w pierwszym rozbiórce w 1772r. Zniesiony został samorząd miejski, władzę podporządkowano organom centralnym. Miasto liczyło 2200 mieszkańców, w tym 205 mistrzów rzemieślniczych, pozostali mieszkańcy zajmowali się przeważnie kupiectwem i uprawą roli. W 1772 r. w mieście było 29 gmachów publicznych oraz 132 domy prywatne. W 1806r. miasto strawił pożar, z którego ocalał kościół szkolny i część zamku oraz kilka domów pomiędzy kościołem parafialnym a zamkiem i obok Mostu Rybackiego. Przyczyną łatwego rozprzestrzenienia się ognia była zbyt ciasna, pochodząca ze średniowiecza drewniana zabudowa miasta. Dlatego też powołana przez władze pruskie komisja określiła szczegółowo warunki odbudowy miasta. Części domów nie odbudowano, aby w ten sposób poszerzyć ulice. Nie odbudowano kramów przy ratuszu. Bramy i mury miejskie miały być rozebrane. Nie wolno było również odbudowywać stodół, położonych w bezpośrednim sąsiedztwie miasta.

Dok: verte

Wkładkę założył: mgr Wiesława Chodkowska, 01 września 2003r

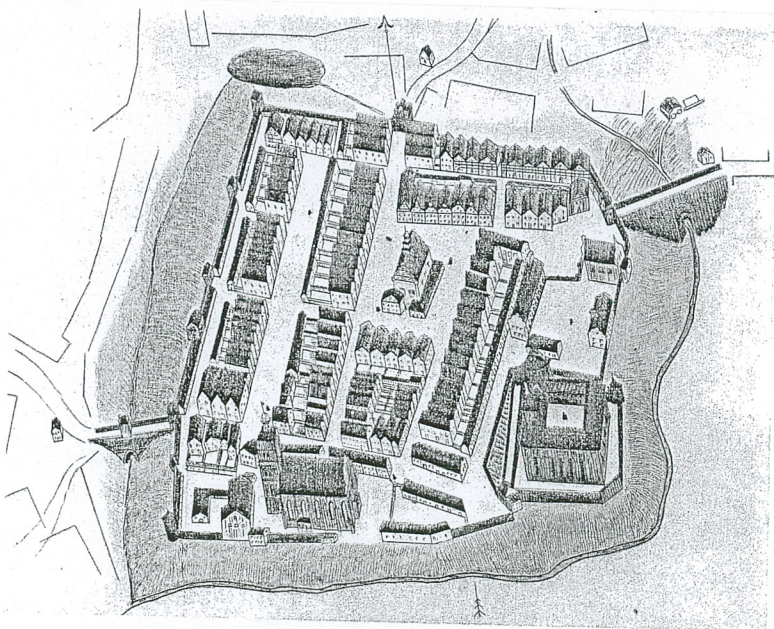
Miejsce przechowywania negatywów: O/W SOZ Olsztyn



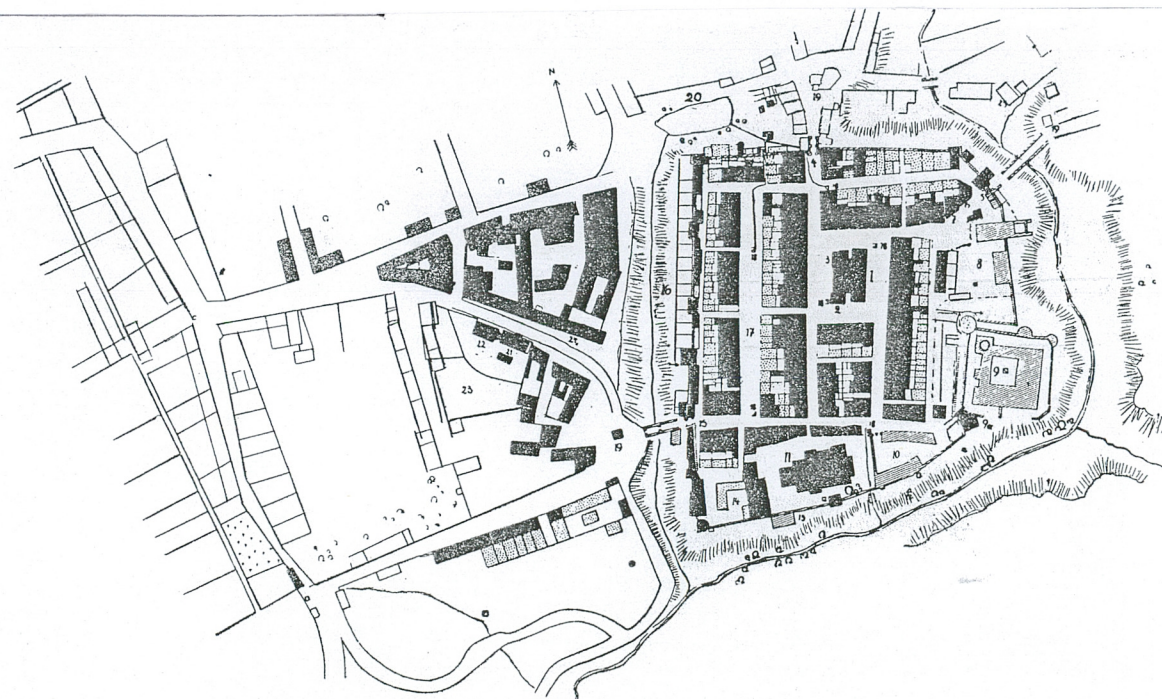
Dok:

Restaurowane domy musiały być murowane, kryte dachówką a nie słomą. Zabudowania gospodarcze należało oddzielić od domów mieszkalnych obszernym podwórzem. Na potrzeby odbudowującego się miasta uruchomiono cegielnię. W 1810 r. odbudowano tylko 23 domy, 51 domów nakryte było prowizorycznie tarcicą, 21 miało tymczasowe dachy. Nie rozpoczęto robót przy 51 domach. Domy wzniesiono często z zachowaniem głębokości działek, często z wykorzystaniem dawniejszych fundamentów oraz nawiązując charakterem stylowym do wcześniejszej zabudowy. Są to domy kalenicowe, przy rynku głównie czteroosiowe. Dużą część domów odbudowanych w latach 1810- 1820 pochłonęły pożary z lat 1841 i 1917. Miasto liczyło mieszkańców: w 1816 r. - 2115, w 1852 r- 3105, w 1880 r- 3590, w 1890 r.- 3774, w 1900r.- 4342, w 1910 r.- 4457. Klęskę dla miasta stanowił pożar, który wybuchł w 1917 r. i strawił południową stronę Rynku. Budynki odbudowane zostały dopiero w latach 1925/26. W roku 1921 miasto liczyło 4171 mieszkańców, w 1931r.- 4766, w 1939 r- 5045. Do 1945 r w budynku mieściła się Apteka. W pomieszczeniu ekspedycyjnym znajduje się wyposażenie apteczne z 1907 roku. Z tego samego czasu zachowały się naczynia i instrumenty farmaceutyczne. Budynek, w którym mieści się Apteka, sprzedany został [REDAKTOWANE]

[REDAKTOWANE] Nowa właścicielka jest farmaceutką i dokłada wszelkich staran aby utrzymać zabytkowy budynek.



1. Reszla przed 1806.



Plan Reszla po pożarze w 1806 roku. Reprodukacja z A. Poschman, op. cit.

1 — Ratusz. 2 — Browar. 3 — Kancelaria, na parterze waga miejska. 4 — Brama Królewiecka. 5 — Brama Rybacka. 6 — Kaplica kongregacji mariańskiej. 7 — Konwikt. 8 — Gimnazjum. 9 — Zamek. 9a — Dom strażnika bramy, w nim szkoła ewangelicka. 10 — Plebania. 11 — Kościół farny. 12 — Mieszkanie dzwonnika. 13 — Szkoła parafialna. 14 — Klasztor Zgromadzenia Sióstr Świętej Katarzyny. 15 — Wysoka Brama. 16 — Strzelnica. 17 — Nowe Miasto. 18 — Sześć studni miejskich (siódma była na Wolniźnie). 19 — Budynki (przed trzema bramami), w których pobierano myto. 20 — Staw. 21 — Szpital Świętego Ducha. 22 — Kaplica przy szpitalu Świętego Ducha. 23 — Ogród przy szpitalu Świętego Ducha. 24 — Dworek miejski (siedziba komornictwa). 25 — Młyn miejski



1. Miejscowość	RESZEL	4. Obiekt (nazwa jak w karcie)	5. Zawartość wkładki (nazwa materiału uzupełniającego)
2. Gmina	RESZEL	KAMIENICA, Rynek nr 9	Opis obiektu Dok p- kt 13
3. Powiat	Kętrzyn		
4. Województwo	Warmińsko- Mazurskie		

Dok:

Stolarka drzwiowa: drzwi do sieni w frontowej elewacji, nowe wykonane na wzór starych, jednoskrzydłowe, ramowo- płycinowe z przeszklonym nadprożem. Od frontu, na parterze pomieszczenie Apteki, zachowana witryna historyczna z drzwiami wejściowymi na osi. Witryna konstrukcji drewnianej w otworach zamkniętych prostokątne. Drzwi w witrynie jednoskrzydłowe konstrukcji ramowo- płycinowej, w połowie przeszklone, zdobione motywem geometrycznym i wici roślinnej. W sieni zachowana para drzwi: jednoskrzydłowe zamykające wejście na klatkę schodową i półtoraskrzydłowe zamykające tylne wejście do Apteki. Drzwi konstrukcji ramowo- płycinowej, przeszklone, podzielone szprosami. Nadproża podzielone szprosami, także przeszklone.

RZUT: budynek wzniesiony na planie prostokąta. Układ pomieszczeń dwutraktowy z sienią przelotową na skrajne lewej osi. W drugim trakcie dwa pomieszczenia w jednym z nich znajduje się poszerzona sień mieszcząca klatkę schodową. Na drugiej kondygnacji analogiczny układ pomieszczeń. Poddasze mieszkalne.

BRYŁA: zwarta, dwukondygnacyjowa, z mieszkalnym poddaszem. Budynek jest podpiwniczona, kryty wysokim dwuspadowym dachem.

ELEWACJE: czteroosiowe, z regularnym rozmieszczeniem otworów okiennych. W przyziemiu elewacji frontowej dwa okno witrynowe z drzwiami na osi. Tynk na elewacji frontowej opracowany jest współcześnie na gładko. Cokół obłożony współcześnie opracowanymi kamieniami, nieudolnie naśladuje historyczny kamienny cokół. Elewacja artykułowana horyzontalnie pasmem gzymsu podokiennego. Na elewacji brak opasek wokół otworów. Elewację wieńczone wysunięte pasmo profilowanego gzymsu. Na elewacji tylnej tynk współczesny, silnie zniszczony. Otwory niesymetrycznie rozmieszczone, wtórnie zamurowane i różnej wielkości. Elewację zdobi uskokowy gzyms wieńczący.

WNĘTRZA i WYPOSAŻENIE: czytelny pierwotny układ wnętrza.

INSTALACJE: elektryczna, wodno- kanalizacyjna, ogrzewanie gazowe.

Wkładkę założył: mgr Wiesława Chodkowska, 01 września 2003r

Miejsce przechowywania negatywów: O/W SOZ Olsztyn





5



6



7



1. Miejscowość	RESZEL	4. Obiekt (nazwa jak w karcie)	5. Zawartość wkładki (nazwa materiału uzupełniającego)
2. Gmina	RESZEL	KAMIENICA, Rynek nr 9	Spis fotografii
3. Powiat	Kętrzyn		
4. Województwo	Warmińsko- Mazurskie		

## SPIS FOTOGRAFII:

1. Widok na elewację frontową.
2. Witryna w elewacji frontowej.
3. Widok na północną pierzeję Rynku.
- 4-5. Tylne elewacje budynku, wraz z niewielkim podwórkiem.
6. Drzwi w sieni.
7. Sień i jednobiegowe schody. Strop belkowo- deskowy.
8. Schody na poddasze.
9. Widok na piwnicę, sklepienie i posadzkę.
10. Piwnica, widok na przejście między piwnicami.
11. Piwnica, wnęka w ścianie przy schodach.
12. Piwnica, kanał deszczówki.
13. Mieszkalne poddasze, widok na konstrukcję ścianek działowych.
14. Strych, widok na komin.

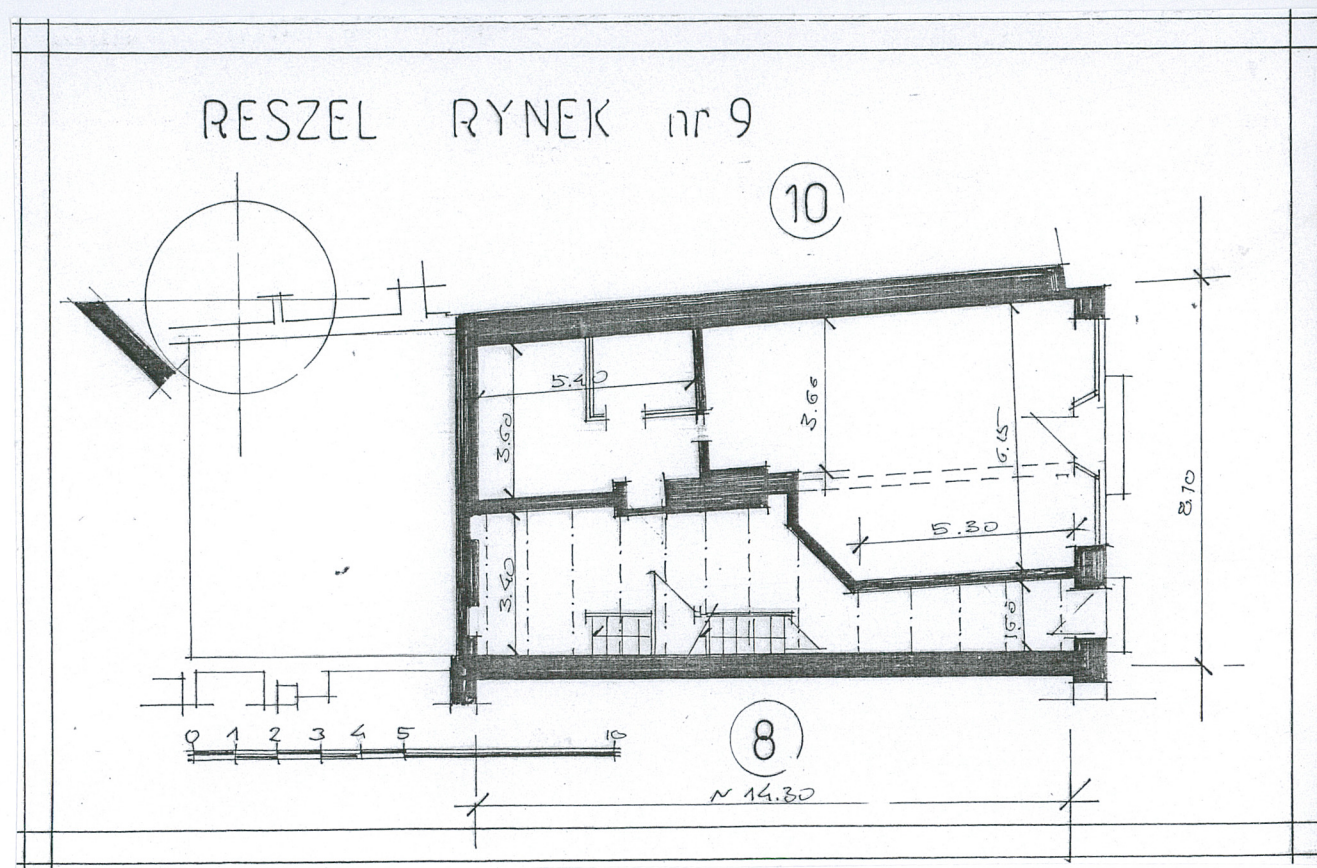
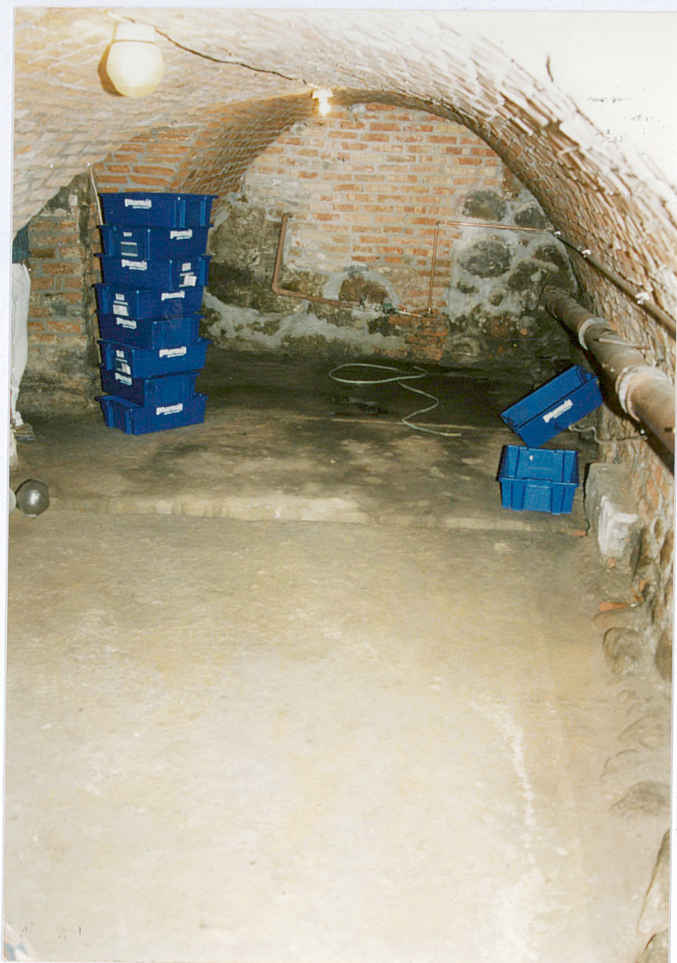


8

Wkładkę założył: mgr Wiesława Chodkowska, 01 września 2003r

Miejsce przechowywania negatywów: O/W SOZ Olsztyn







1. Miejscowość	RESZEL	4. Obiekt (nazwa jak w karcie)	5. Zawartość wkładki (nazwa materiału uzupełniającego)
2. Gmina	RESZEL	KAMIENICA, Rynek nr 9	Serwis fotograficzny
3. Powiat	Kętrzyn		
4. Województwo	Warmińsko- Mazurskie		



10



11



12

Wkładkę założył: mgr Wiesława Chodkowska, 01 września 2003r

Miejsce przechowywania negatywów: O/W SOZ Olsztyn





13



14