

1. Obiekt

Kościół parafialny p. w. św. Marii Magdaleny

1043/1A

2. Czas powstania
1824
1910

3. Miejscowość
LEGINY

4. Adres

Leginy

nr hipoteczny

Przynależność administracyjna

ojewództwo olsztyńskie

nina Reszel

Poprzednie nazwy miejscowości

Legienen & niem. /

7. Przynależność administracyjna
przed 1.VI.1975 r.

województwo olsztyńskie

powiat Kętrzyn

8. Właściciel i jego adres

Archidiecezja Warszawska

i parafia rzymsko-katolicka

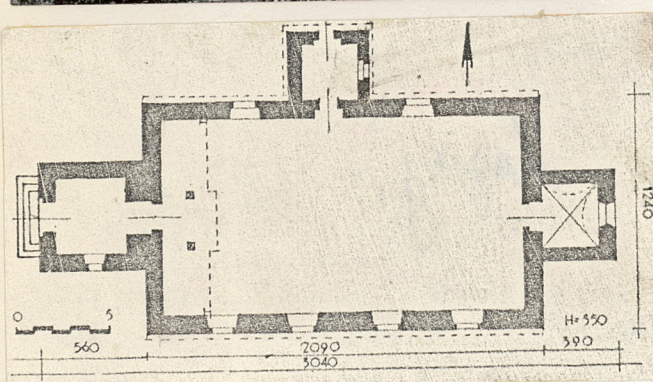
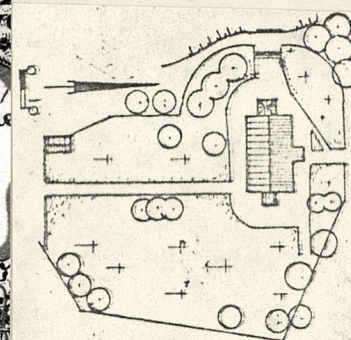
9. Użytkownik i jego adres

parafia rzymsko-katolicka

10. Rejestr zabytków

Nr A-633

data 10.X.1967



autor zdjęć Mirosław Rutkowski
data wykonania 10.07.1981r.
miejsce przechowywania negatywów



12. Autorzy, historia obiektu, określenia stylu.

Wieś założył biskup Jan Stryprock 16.VI.1359 roku. Jeszcze w wieku XIV zbudowany został gotycki kościół parafialny św. Marii Magdaleny. Obecny kościół został zbudowany przez Mistrza murarskiego Zadrozińskiego z Reszla w 1824 roku. Konserwował go 4.IX.1825 roku biskup Józef Hohenzollern. Wieża dobudowana została w 1910 roku.
Bez wyraźnych cech stylowych.

13. Opis (sytuacja, materiał i konstrukcja, rzut, bryła, elewacje, dach wnętrze wyposażenie, instalacje)

Położony w centrum wsi przy drodze , na lekkim wzniesieniu. Cmentarz od południa, murowana kostnica w południowym narożniku terenu ogrodzonego murowanym, otynkowanym murem z bramą główną od zachodu. Otoczony starym drzewostanem: wiąz, lipa, sosna. Orientowany, murowany, otynkowany, na fundamentach z granitu łączonego zaprawą. W zakrystii od wschodu sklepienie krzyżowe na gruntach. Strop deskowy o zaokrąglonych narożach. Więźba dachowa drewniana, dwukondygnacyjowa, płatwiowo-kleszczowa, na podciagu ze stolcami łączącymi. Nad zakrystią prosta płatwiowo-stolcowa. W wieży stolcowa-krzyżulcowa, z zastrzałami. Hełm wieży kryty blachą cynkową, korpus i aneksy-dachówką holenderką zwykłą. Posadzka cementowa w kruchcie i wieży, cementowa wykładana płytkami romboidalnymi, dwukolorowymi w korpusie. Schody waraz z balustradą i toczonymi tralkami -drewniane, jednobiegowe, łamane. Drzwi główne dwuskrzydłowe, zamknięte łukiem odcinkowym, ramowo-płycinowe, układane w romb na zawiasach pasowych, z wewnętrznym zamkiem skrzynkowym, powierzchniowym. Listwa środkowa kanelowana. Za nimi do korpusu identycznej formy, ramowo-płycinowe, z mosiężną klamką. Drzwi do zakrystii z korpusu podwójne; pierwsze: deskowe, układane parkietowo, z drewnianymi czopami, z zamkiem powierzchniowym, skrzynkowym, od wewnątrz układany kuty ornament, mosiężna klamka, drugie: jednoskrzydłowe, prostokątne, ramowo-płycinowe. Drzwi do kruchty od północy i do prozbiterium ramowo-płycinowe, jednoskrzydłowe, zamknięte łukiem odcinkowym, nabijane metalowymi ćwiekami, z zamkiem powierzchniowym, skrzynkowym. Okna prostokątne, zróżnicowanej formy zamknięte łukiem odcinkowym. W korpusie ościeżnicowe, w ramiakach metalowych; w wieży cztery pary okien odeskowane, poniżej małe ościeżnicowe. W zakrystii od wschodu, zbliżone do kwadratu ościeżnicowe, z kutą zewnętrzną kratą. Podobna krata w okienkach kruchty od północy. W połaci dachu od południa świetlik. Salowy, założony na planie prostokąta, z prostokątną kruchtą od północy i takąż zakrystią od wschodu. Od zachodu masywna wieża na planie prostokąta zbliżonego do kwadratu. W zachodniej części korpusu empora muzyczna wsparta na dwóch kolumnach. Bryła jednolita o czytelnych podziałach. Od zachodu jednopiętrowa wieża, kryta hełmem barokowym zakończonym szpikulcem z kulą u szczytu. Korpus i kruchta kryte wspólnym dachem dwuspadowym, zakrystia jednospadowym. W zwieńczeniu wschodniego szczytu- sygnaturka kryta dwuspadowo. Elewacje tynkowane tynkiem pozornym-barankiem, na narożach i w partiach gzymsów, obramień okien i drzwi, także podział kondygnacji w wieży wydzielony pasami gładkiego, białego tynku. Na cokole wyrobionym w tynku. Parapety okienne częściowo ceglane, częściowo pierwotnie / dachówka w dwóch rzędach. Gzyms kordonowy profilowany, okap drewniany od północy i południa rzeźbiony. Wnętrze na wysokość 1m malowane olejno imituje dekorację ramowo-płycinową, stiukową powyżej malowane lizeny. Od zachodu prospekt organowy za przegrodą o dekoracji ramowo-płycinowej, wspartej na czterech kolumnach, ustawionych na prostokątnych filarach. Instalacje: elektr.

14. Kubatura 1877 m³	15. Powierzchnia użytkowa 305 m²	16. Przeznaczenie pierwotne sakralne	17. Użytkowanie obecne sakralne
18. Prace budowlane i konserwatorskie, ich przebieg i dokumentacja		19. Stan zachowania (fundamenty, ściany zewnętrzne, ściany wewnętrzne, sklepienia, stropy konstrukcje dachowe, pokrycie dachu, wyposażenie i instalacje) Ogólnie dobry.	
20. Najpilniejsze postulaty konserwatorskie			

1. Akta archiwalne (rodzaj akt, numer i miejsce przechowywania)

3. Źródła ikonograficzne i fotografie (rodzaj, miejsce przechowywania, sygnatury)

22. Bibliografia

Przewodnik po zabytkowych kościołach południowej Warmii,
Olsztyn, 1973, s. 49-51.

24. Uwagi różne

W wyposażeniu kościoła znajduje się: ołtarz główny z ok. poł XVIII w.
tabernakulum i balustrada klasycystyczna 1824, ołtarz boczny z poł
XVIII w., krucyfiks gotycki z pierw. ćw. XV w., ambona klasycystyczna
1824, późnorenesansowa monstrancja z 1664, świeczniki barokowe i in

25. Wypełnił

Aleksandra Olesik, Ewa Loga-
Sowińska-plani i nazwisko

data 10.07.1981r.

26. Sprawdził

imię i nazwisko

data

27. Załączniki

1. Miejscowość

LEGINY

2. Obiekt (nazwa jak w karcie)

kościół par. p.w. św. Marii
Magdaleny

3. Zawartość wkładki (nazwa obiektu lub materiału uzupełniającego)

uzupełnienie punktu 11



Wkładkę założył: Aleksandra Olesik, 10.07.1981
(imie, nazwisko, data)

Miejsce przechowywania negatywów:

