

8495

1. Obiekt

MŁYN.

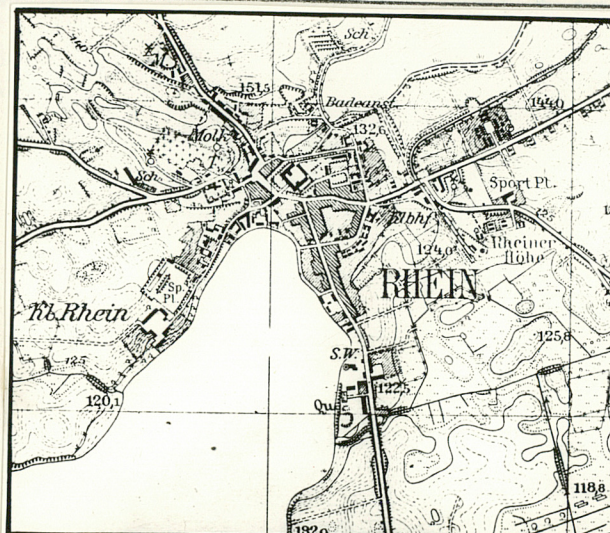
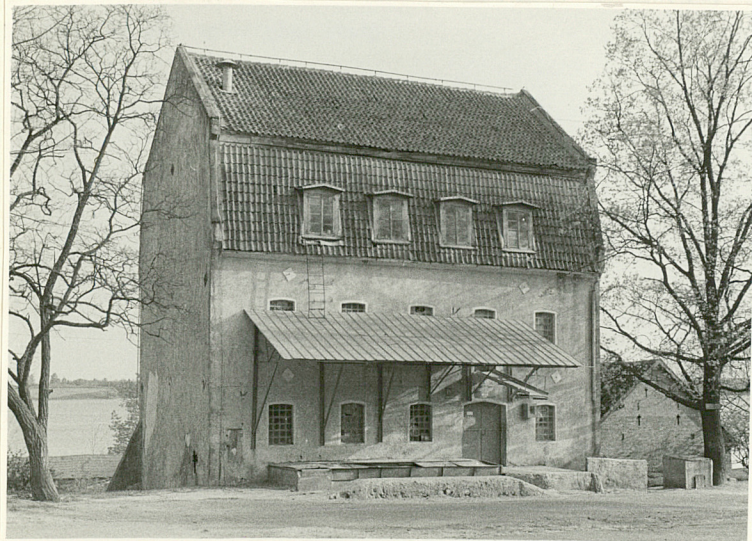
2. Czas powstania

2 poł. XIX w.

3. Miejscowość

R Y N

nr hipoteczny

ORIENTACJA
1:25000

4. Adres Ryn, ul. H. Sawickiej nr 3

Szkolne

nr hipoteczny

5. Przynależność administracyjna

województwo suwalskie

gmina Ryn

6. Poprzednie nazwy miejscowości

Ryne, Reyn, Reyne, Rein, Reinn,
Rhein /od 1792 r./, Troczyn/.7. Przynależność administracyjna
przed 1.VI.1975

województwo olsztyńskie

powiat giżycki

8. Właściciel i jego adres

Gminna Spółdzielnia w Rynie.
pl. Wolności 2

9. Użytkownik i jego adres

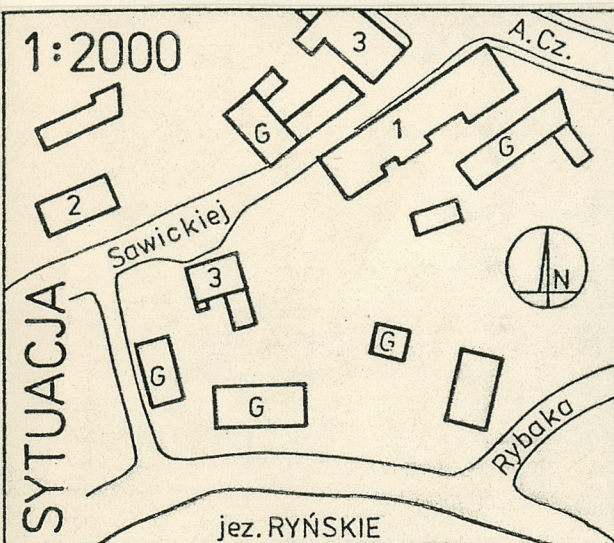
jak wyżej

10. Rejestr zabytków

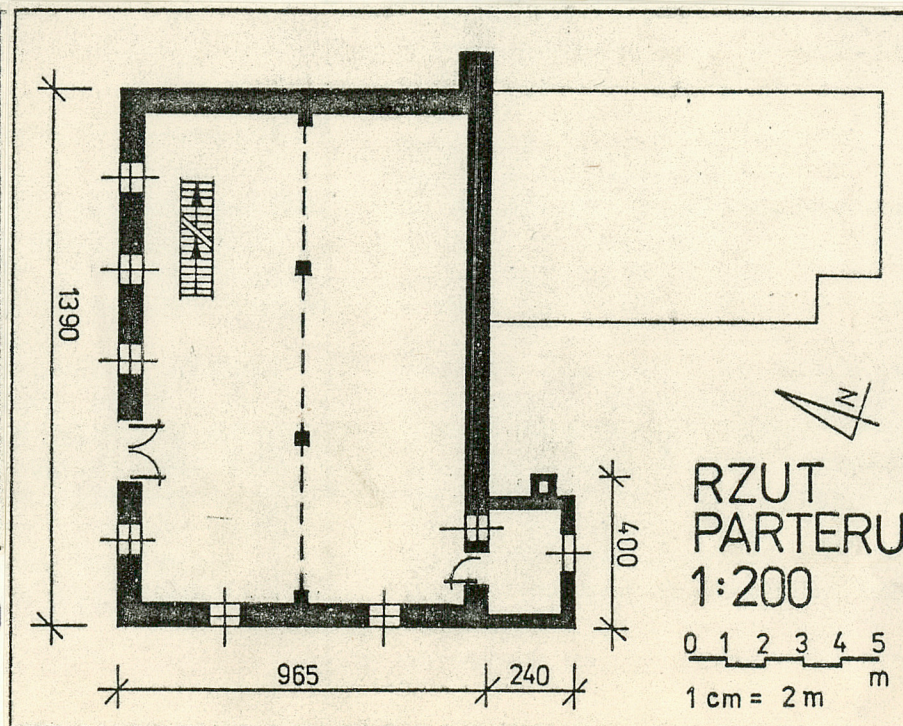
Nr 256

data 16.02.1982

1:2000



jez. RYŃSKIE

autor zdjęć Jan Świdorski, V-1981
data wykonania
miejsce przechowywania negatywów

12. Autorzy, historia obiektu, określenia stylu.

Obiekt wzniesiony w 2 połowie XIX wieku przez warsztat lokalny. Autor projektu nieznany. Młyn stoi w miejscu dawnego krzyżackiego wybudowanego razem z zamkiem w XIV wieku. Zasilany był wodą ze sztucznego kanału łączącego jeziora Olów i Ryńskie odległe od siebie ok. 400 m; spadek wody 7 m. Sztuczny kanał dł. 176 m w znacznej części przepływa obmurowany pod ziemią. Po II wojnie światowej w młynie zorganizowano tymczasowo elektrownię wodną. Wkrótce potem wodny napęd młyna zastąpiono elektrycznym. Daszek nad rampą dobudowany w latach 60-tych

C.d. opisu:

Spływ wody deszczowej z dachu bezpośrednio na ziemię. Instalacje: elektryczna, piorunochron. Wymiary:/rzut/ 1390 x 965 cm; Wys. całkowita /od poziomu $\pm 0,00$ / 1700 cm. wysokość piwnicy- 380 cm.

13. Opis (sytuacja, materiał i konstrukcja, rzut, bryła, elewacje, dach, wnętrze wyposażenie, instalacje)

Ryn - miasto na wąskim przesmyku między jeziorami Olów i Ryńskim, na trakcie komunikacyjnym Mrągowo-Giżycko. 1376 r. zamek krzyżacki; od 1393 r. siedziba komtura. Prawa miejskie od 1723 r. Układ urbanistyczny wykształcony spontanicznie od XIV wieku z małej osady handlowo-rzemieślniczej rozwijającej się wokół zamku, później też wzdłuż dróg wylotowych. Ośrodkiem wydłużony rynek /pl.Wolności/ leżący nieopodal zamku, powstały na rozgałęzieniu krętych uliczek. Młyn usytuowany jest na niewysokiej skarpie opadającej w kierunku jeziora. Zwrócony ścianą frontową do ulicy. Bryła prostopadłościenna /na planie prostokąta 1390 x 965 cm/ nakryta dachem mansardowym. Do ściany pld przylega /w parterze/ pomieszczenie kasjera nakryte daszkiem pulpitowym oraz pomieszczenie techniczne. Budynek jednotraktowy, o układzie konstrukcyjnym podłużnym /belki stropowe oparte na ścianach i podciągu 30 x 30 cm, wspartym na czterech słupach 27 x 27 cm/, podpiwniczony całk., dwukondygnacyjny, z dwukondygnacyjnym poddaszem. Fundament ławowy kamienno-ceglany. Ściany murowane z cegły pełnej glinianej grubości 2 cegły. Tynki cementowo-wapienne; wewnątrz gładkie, zewnątrz nakrapiane gruboziarniste. Elewacja frontowa pięcioosiowa, elewacja zach. dwuosiowa. Okna o wykroju prostokątnym zamk. łukiem odcinkowym, dwudziestoczołkowate /cztery środkowe kwatery otwierane/. W ost. kondygnacji szczytu zach. zachowane fragm.ozdobnego barwnego oszklenia. Okna w dachu mansardowym prostokątne ościeżnicowe ośmiokwaterowe /od frontu/ i sześciokwaterowe /z tyłu/. Drzwi dwuskrzydłowe, stalowe /pierwotnie deskowe/, zamknięte łukiem odcinkowym. Stropy belkowe /belki stropowe 25 x 20 cm/ nagie, powała z desek na styk. Schody jednobiegowe proste, policzkowe /schody do piwn. betonowe/. Dach mansardowy krokwiowo-trzystolcowy. Krokwie górnej kond. usztywnione jętkami, oparte na stolcach bocznych i środkowym oraz w dole na belkach stropowych dolnej kondygnacji dachu. Krokwie dolnej kond. oparte na płatwi łamiącej połączone oraz na murłacie położonym na ścianie kolankowej. Usztywnienia stołków mieczami i kleszczami. Dach pokryty dachówką ceramiczną holenderką; kalenica gąsiorami ceramicznymi. Daszki nad oknami mansardowymi obrobione blachą. Daszek nad kasą pulpitowy krokwiowy, pokryty papą na lepiku.

| | | | |
|--|---------------------------|---|------------------------|
| 14. Kubatura | 15. Powierzchnia użytkowa | 16. Przeznaczenie pierwotne | 17. Użytkowanie obecne |
| 2280 m ³ | 380 m ² | młyn | młyn |
| 18. Prace budowlane i konserwatorskie, ich przebieg i dokumentacja | | 19. Stan zachowania (fundamenty, ściany zewnętrzne, ściany wewnętrzne, sklepienia, stropy, konstrukcje dachowe, pokrycie dachu, wyposażenie i instalacje) <p>Stan zachowania drewnianej konstrukcji dobry. Ściany nośne wzmocnione ściągami. Uszkodzone pokrycie dachu - miejscami nieszczelne. Zniszczone tynki wewn. i zewn. Braki w oszkle- niu okien.</p> | |
| 20. Najpilniejsze postulaty konserwatorskie | | | |

Opracował: Jan Świderski, V 1981

21. Akta archiwalne (rodzaj akt, numer i miejsce przechowywania)

22. Bibliografia

23. Źródła ikonograficzne i fotografie (rodzaj, miejsce przechowywania, sygnatury)

24. Uwagi różne

25. Wypełnił

Jan B. Świderski
w maju 1981 r.

26. Sprawdził

1. Miejscowość R Y N

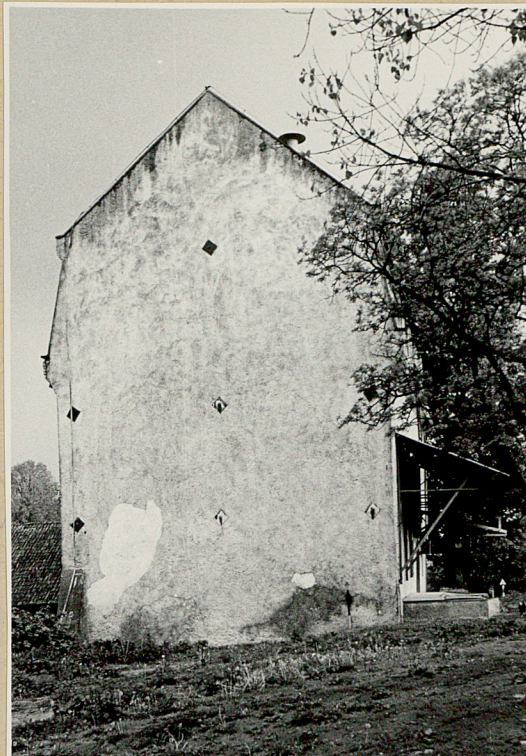
ul. H. Sawickiej nr 3

2. Obiekt (nazwa jak w karcie)

MŁYN.

3. Zawartość wkładki (nazwa obiektu lub materiału uzupełniającego)

fotografie; wyk. Jan B. Swiderski w maju 1981 r.



1 2 3
4 5

1. Młyn. Widok od północy.
2. Elewacja wschodnia.
3. Elewacja zachodnia.
4. Fragment ściany szczytowej i dachu.
5. Okno mansardowe w przedostatniej kondygnacji.

Jan B. Swiderski w maju 1981.

Wkładkę założył:
(imię, nazwisko, data)

Miejsce przechowywania negatywów

1. Miejscowość

R Y N

ul. H.Sawickiej nr 3

2. Obiekt (nazwa jak w karcie)

MŁYN.

3. Zawartość wkładki (nazwa obiektu lub materiału uzupełniającego)

fotografie, wyk. J.B.Swiderski w maju 1981 r.



1 2 3

4 5

1. Widok od płn-zachodu.
2. Widok od strony jeziora.
3. Widok od ul. Rybaka.
4. Widok od płn-zachodu.
5. Widok od jeziora.

Jan B.Swiderski, maj-1981

Wkładkę założył:
(imię, nazwisko, data)

Miejsce przechowywania negatywów

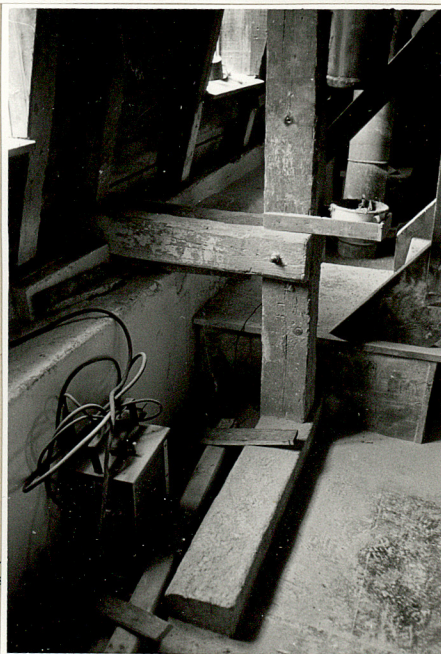
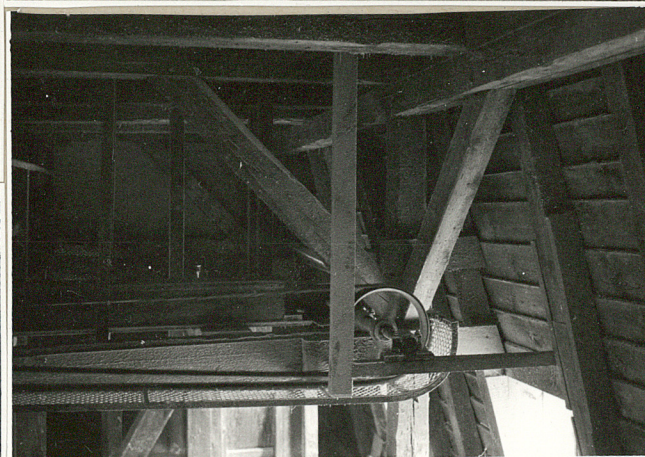
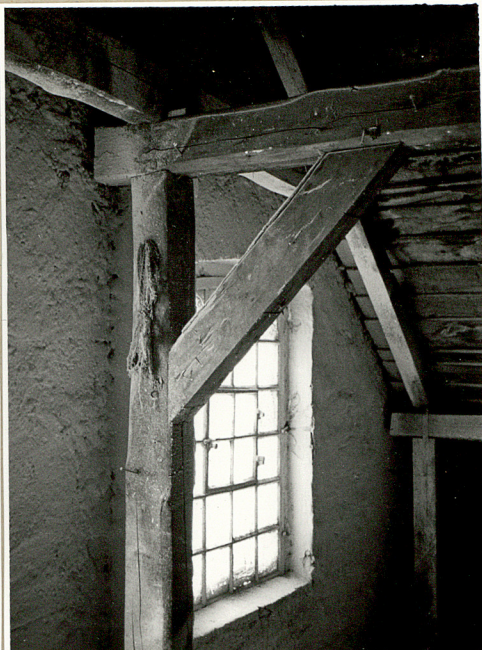
1. Miejscowość R Y N
ul. H. Sawickiej nr 3

2. Obiekt (nazwa jak w karcie)

MŁYN.

3. Zawartość wkładki (nazwa obiektu lub materiału uzupełniającego)

fotografie i przekrój; wyk. Jan B. Swiderski w maju '81

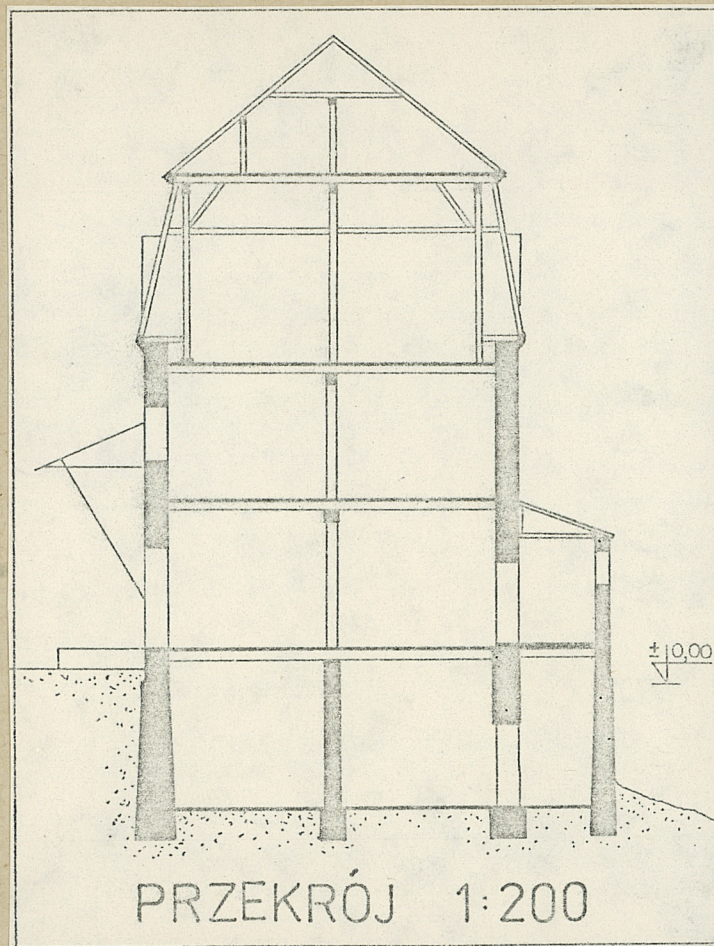


- 1 2 3 1. Fragment przedostatniej kondygnacji.
4 5 6 2. Ostatnia kond.- stołek środkowy usztywniony mieczem.
3. Ostatnią kond.- stołki boczne i płatew pośrednia górnej połaci dachu.
4. Fragment stropu przedostatniej kondygnacji oraz usztywnienie słupa podpierającego płatew łamiącą.
5. Przedost. kond.- ścianka kolankowa oraz podparcie słupa dźwigającego płatew łamiącą połacie dachowe.
6. /jak 4/.

1. Miejscowość **R Y N**
ul. H.Sawickiej nr 3

2. O b i e k t (nazwa jak w karcie)
M Ł Y N

3. Zawartość wkładki (nazwa obiektu lub materiału uzupełniającego)
rysunek



Jan B.Swidorski, maj-1981

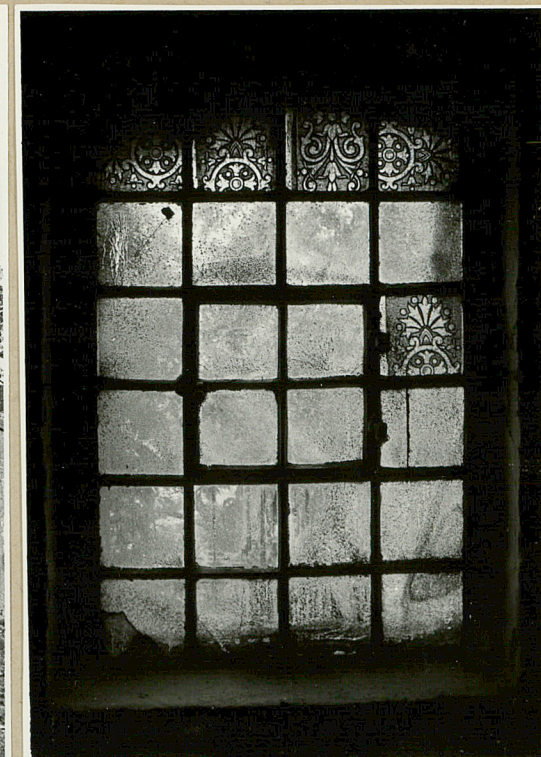
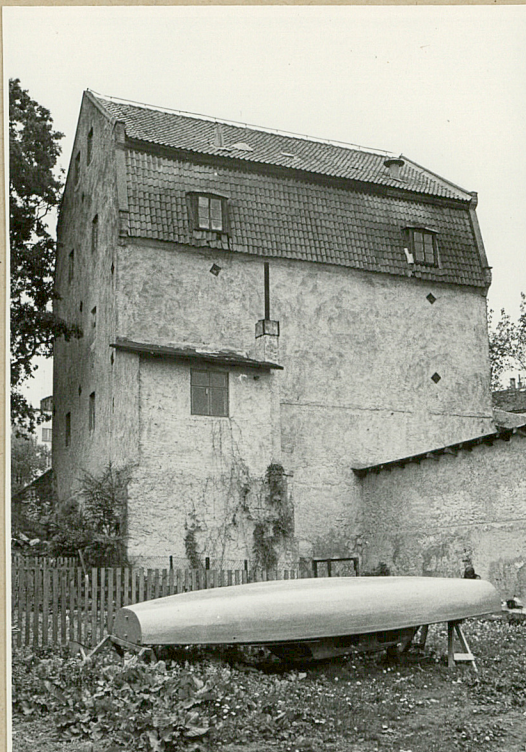
Wkładkę założył:
 (imię, nazwisko, data)

Miejsce przechowywania negatywów:

1. Miejscowość RYN
ul. Hanki Sawickiej 3

2. Obiekt (nazwa jak w karcie)
MŁYN.

3. Zawartość wkładki (nazwa obiektu lub materiału uzupełniającego)
fotografie; wyk. J.B.Swiderski w maju '81



1 2 3 4
5 6

1. Młyn - widok od pñ-zach.
2. Widok od południa.
3. Pomieszczenie kasjera.
4. Okno zamknięte odcinkowo z ozdobnym oszkleniem /szczyt zachodni/
5. Pomieszczenie techniczne.
6. Fragment okna .



Wkładkę założył: Jan B. Swiderski.
(imie, nazwisko, data)

Miejsce przechowywania negatywów