

1. Obiekt Stopień wodny "Lidzbark"

**MŁYN/KASZARNIA**

2. Czas powstania

**1915/1953**

3. Miejscowość

**LIDZBARK WARMIŃSKI**

11. Budynek młyna/kaszarni, neg. 600/737/5, widok bud. młyna/kaszarni od strony ul. Gnieźnieńskiej, neg. 600/739/5, sytuacja, orientacja

4. Adres

rz. Łyna w centrum miasta, przy placu  
Młyńskim, w widłach rz. Łyny i Symsarny

nr hipoteczny

5. Przynależność administracyjna

województwo olsztyńskie

gmina

Lidzbark Warmiński

6. Poprzednie nazwy miejscowości

Heilsberg

7. Przynależność administracyjna  
przed 1 VI 1975

województwo olsztyńskie

powiat

Lidzbark Warmiński

8. Właściciel i jego adres - główni

AGRONOVA Sp. z o.o.

11-100 Lidzbark Warmiński

ul. Gnieźnieńska 5

9. Użytkownik i jego adres - główni

AGRONOVA Sp. z o.o.

11-100 Lidzbark Warmiński

ul. Gnieźnieńska 5

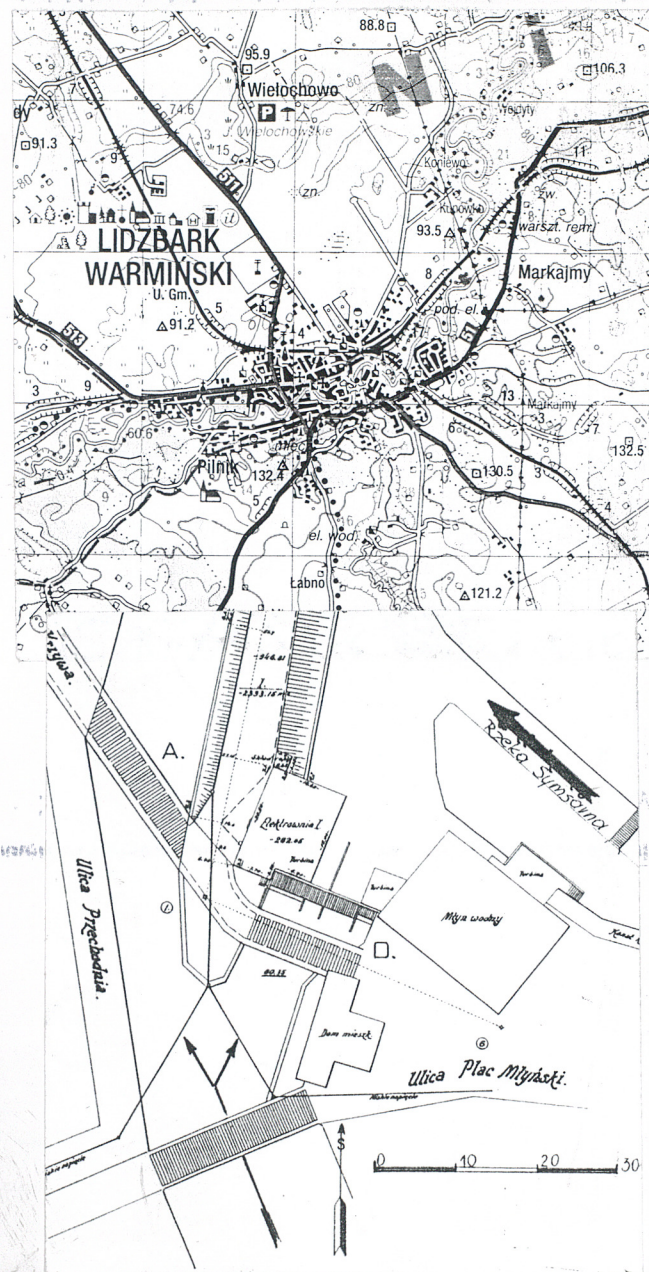
10. Rejestr zabytków

Nr

2257

data

25.05.2006





## 12. Autorzy, historia obiektu, określenia stylu

W dokumencie lokacyjnym Lidzbarka z 12.08.1308 r. bp. Eberharda z Nysy wymieniony jest młyn zamkowy i drugi - leżący na cyplu u ujścia Symsarny do Łyny., sytuacja którego pozostaje stabilną do dzisiaj. Młyn ten, wielokrotnie rozbudowywany, współczesny kształt zyskał w 1915 r., kiedy to po pożarze w 1914 r. odbudował go M. Khil, z przełomem XIX/XX w. właściciel tego młyna, olejarni na stopniu wodnym Lidzbark, dwu elektrowni oraz szeregu młynów, kaszarni i innych zakładów przemysłu rolno-spożywczego regionu, m.in. młyna żytniego w Dębowie.

Z początkiem XX w. budowie hydrotechniczne stopnia wodnego zyskały kształt bliski współczesnemu - a krajobraz kulturowy kształtowany jest tutaj budynkami młyna, elektrowni i budowlami inżynieryjnymi jazów na Łynie (przy młynie i elektrowni nr 1) i Symsarny (przy młynie u ujścia Symsarny do Łyny). Młyn położony w widłach Łyny i Symsarny w sposób wręcz wzorcowy korzystał z energii wody do napędu maszyn młyńskich. Jedną siłownią z turbiną o mocy 60 KM pracowała wodą uzyskiwaną z rzeki Symsarny druga z turbiną o mocy 120 KM pracowała wodą z rzeki Łyny. W latach 1952-1953 zmodernizowano wyposażenie przekształcając młyn zbożowy w kaszarnię. Po II wojnie światowej młyn przez wiele lat pozostawał w zarządzie PZZ Olsztyn. W 1977 r. zatrudniano w nim 92 osoby. Z przełomem 1994/95 r. kaszarnię nabyła spółka AGRONOVA - kontynuując tradycyjny profil produkcyjny zakładu.

Maszyny i urządzenia techniczne kaszarni czerpią dzisiaj z napędów elektrycznych, przy czym energię pobiera się z sieci ogólnej. Zrezygnowano z utrzymania własnych siłowni wodnych. Siłownię energetyczną kaszarni czerpiącą wodę z rz. Łyny (krótko po wojnie pełniła również rolę elektrowni miejskiej (do czasu odbudowy elektrowni zawodowej w 1947 r.) zlikwidowano w 1962 r. - demontując turbinę syst. Francisa - pochodzącą z przełomu XIX/XX w. Pracę drugiej siłowni wodnej, czerpiącej z siły wody rz. Symsarny, wstrzymano latem 1996 r. - po awarii generatora (przewiduje się wznowienie jej pracy).

Budynek młyna/kaszarni utrzymał konstrukcję, materiał, plan i bryłę z okresu budowy w 1915 r. Jego architekturę kształtowano w duchu modernizmu i funkcjonalizmu.

## 13. Opis ( sytuacja, materiał i konstrukcja, rzut, bryła, elewacje, wnętrze, wyposażenie, instalacje )

**Sytuacja.** Budynek młyna/kaszarni usytuowany jest w widłach rzeki Łyny i Symsarny. Frontem skierowany jest w kierunku Placu Młyńskiego. Od placu w kierunku pld. odchodzi ul. Krzywa, zaś w kierunku zach. ul. Gnieźnieńska. Młyn położony jest na prawym brzegu rzeki Łyny i lewym brzegu rzeki Symsarny. Rzeki w bezpośrednim sąsiedztwie młyna przegrodzone są jazami piętrzącymi wodę dla potrzeb energetycznych młyna i elektrowni. Elektrownia Nr. 1 położona jest na lewym (przeciwnym do młyna) brzegu rzeki Łyny. Przy jazie na Łynie prowadzony jest most drogowy. Po jazie na Symsarnie kładka dla pieszych.

**Materiał i konstrukcja.** Budynek posadowiony na murowanych z kamienia fundamentach o znacznej, zmiennej grubości od 1,50 m do 1,36 m. Ściany budynku murowany z cegły pełnej, tynkowany z zewnątrz. Ściany o zmiennej grubości zmniejszającej się wraz z wysokością budynku. Ściany parteru o gr. 68 cm, I piętra - 41 cm, II piętra - 25 cm, poddasza - 25 cm. Ściany stanowiące obudowę silosów komorowych o stałej grubości na wysokości budynku - 68 cm. Dach czterospadowy kryty dachówką karpiówką na poszyciu z desek, konstrukcji drewnianej, kleszczowo-płatwiowej ze stolcem poczwórnym. Stropy (także nad piwnicą) w konstrukcji całkowicie drewnianej - nagiej. Każdy składa się z belek poprzecznych wspartych na ścianach budynku i podciągu podpartym słupami drewnianymi. Słupy z podwójnych krawędziaków 2 x 21/24 cm. Podciąg z krawędziaka 25/30 cm. Belki poprzeczne z krawędziaka 23/30 cm. Podłoga z pojedynczych dyli o gr. 4 cm. Stolarka okienna w części administracyjno - socjalnej, drewniana, dwuskrzydłowa; w pozostałych oknach stalowa z drobnymi podziałami. Wrota wejściowe dwuskrzydłowe, klepkowe. Drzwi wewnętrzne, drewniane, płycinowe. Komunikacja międzykondygnacyjna prowadzona wydzieloną klatką schodową. Schody betonowe. Po elewacji zachodniej i południowej prowadzone są stalowe drabiny przeciwpożarowe. Przy tych elewacjach występują również rampy za- i wyładowcze. Rampa w elewacji zach. w konstrukcji stalowej. Rampa w elewacji pld. betonowa. Na rampy prowadzą schody. Rampy przykryte są deskami na wspornikach stalowych, mocowanych do ścian zewnętrznych budynku.

**Plan.** Budynek na planie prostokąta o wymiarach 27,50 x 20,40 m. Z budynkiem przy elewacji zach. (od strony rzeki Łyny) zwarty jest parterowy budynek komory turbinowej o wymiarach 3,70 x 7,30 m. Przy elewacji wsch. podobna przybudówka występuje jedynie na poziomie piwnicy (wpisana w skarpe ziemną). Budynek podzielony ściankami wewnętrznymi na cztery części: część magazynową z silosami komorowymi, dwie części produkcyjne kaszarni - gryczana i jęczmienna i część mieszczącą pomieszczenia administracyjno-socjalne. Przy części magazynowej wydzielony pion komunikacyjny. Podział analogiczny występuje na wszystkich kondygnacjach młyna/kaszarni.

**Bryła.** Bryła budynku zwarta, trzykondygnacyjna, podpiwniczona, z użytkowym poddaszem, posadowiona na skarpie brzegów Łyny i Symsarny. Piwnica o wysokości 4,50 m położona 2,50 m poniżej poziomu ziemi (od rzek mury odsłonięte). Kondygnacje o jednakowej wysokości 3,42 m. Budynek przykryty dachem czterospadowym z kalenicą. W dachu okna - lukarny (w połaci zach. i wsch. po dwie, w pozostałych po jednej). Wysokość poddasza 6,78 m. Całkowita wysokość budynku 21,58 m.

**Elewacje.** Dwie elewacje frontowe, wschodnia (od strony placu Młyńskiego) i północna (od strony ul. Gnieźnieńskiej) zyskały elementy wystroju architektonicznego. Elewacje tynkowane są malowane w dwóch kolorach. Naroża, lizeny i pas wydatnego gzymsu w linii dzielącej drugą kondygnację od poddasza mają kolor biały. Lizeny wprowadzają podział na sześć pól, w które wprowadzono otwory okienne. Pola wokół okien malowane na kolor szary. Wspomniany wyżej gzyms przykryto od góry dachówką ceramiczną. Dach z wydatnym okapem. Elewacje południowa i zachodnia skierowane w kierunku rzek - surowe, jednolite, malowane na kolor szary.

**Instalacje.** Młyn posiada instalację wodno-kanalizacyjną, elektryczną i odgromową.

**Wyposażenie** kaszarni współczesne - część gryczana składa się z nowoczesnych obłuskiwaczy dolnobiegunowych a część jęczmienna z obłuskiwaczy czołowych syst. Ekonos. System transportu pneumatyczny.



<b>14. Kubatura</b>  ok. 8134,50 m <sup>3</sup>	<b>15. Powierzchnia użytkowa</b>  ok. 561,00 m <sup>2</sup>	<b>16. Przeznaczenie pierwotne</b> budynek produkcyjny młyna żytniego i pszennego	<b>17. Użytkowanie obecne</b> kaszarnia jęczmienna i gryczana
<b>18. Prace budowlane i konserwatorskie</b>  <p>Budynek utrzymał plan, bryłę, konstrukcję i materiał z okresu budowy. Przemiany dotyczyły przede wszystkim wyposażenia produkcyjnego. W latach 1952-1953, w sposób zasadniczy zmodernizowano wyposażenie przekształcając młyn zbożowy w kaszarnię. Przemiana ta posiadała zasadnicze znaczenie dla procesu technologicznego realizowanego w obiekcie a w związku z tym i na kształt jego wyposażenia technicznego. Maszyny młyńskie - do przemiału i czyszczenia zboża - zastąpiły maszyny do produkcji kasz. Przemiana ta nie wywarła jednak wpływu na bryłę, plan i elewację budowli. Kolejna fala modernizacji wyposażenia nadeszła z przełomem lat 70/80-tych XX w. kiedy to w 1978 unowocześniono część gryczaną kaszarni a w 1981 roku część jęczmienną, nadal nie naruszając oryginalnej, pochodzącej z 1915 r. architektury.</p> <p>W trakcie prac budowlanych prowadzonych w połowie lat 60-tych XX w., przebudowano część socjalną, likwidując pomieszczenia biurowe i mieszkanie na I piętrze budynku - adaptując tę część na szatnię, jadalnię, W.C. i umywalnię. Wydzielono pomieszczenie dla portiera. W miejscu wcześniejszych drzwi w elewacji wsch. wykonano okno. Przeprowadzono remont elewacji, tynkując i malując budynek.</p>		<b>19. Stan zachowania ( fundamenty, ściany zewnętrzne, ściany wewnętrzne, sklepienia, stropy, konstrukcje dachowe, pokrycie dachu, wyposażenie i instalacje )</b>  Stan zachowania budynku jest dobry. Fundamenty, ściany zewnętrzne i wewnętrzne w stanie dobrym. Stropy i konstrukcja dachu w stanie dobrym. Pokrycie dachu bez widocznych ubytków. Tynki zewnętrzne dobre. Stolarka okienna kompletna.	
		<b>20. Najpilniejsze postulaty konserwatorskie</b>  Młyn/kaszarnia stanowi dominujący element zespołu Stopnia Wodnego w Lidzbarku, którego budowle hydrotechniczne, energetyczne i przemysłowe prezentują wybitne wartości historyczno-techniczne, architektoniczne i krajobrazowe.  Budynek młyna/kaszarni objąć ochroną prawną wraz z szerszym zespołem stopnia wodnego i kształtującym i go dzielami przemysłu/techniki.  Wskazane jest utrzymanie bryły i konstrukcji budynku młyna/kaszarni. Wyposażenie po licznych modernizacjach nie posiada wartości zabytkowych (z wyjątkiem turbiny wodnej systemu Francisa z 1915 r.). W przypadku rezygnacji z utrzymania tej turbiny, zastąpienia jej inną, turbinę eksponować na terenie działki młyna/kaszarni.  Prace remontowe, zabezpieczające i inne prowadzone na obszarze młyna/kaszarni prowadzić pod nadzorem Wojewódzkiego Konserwatora Zabytków.	



**21. Akta archiwalne ( rodzaj akt, numer i miejsce przechowywania )**

- L. Krawczyński, Projekt budowlany przebudowy kaszarni, Warszawa 1962, w: archiwum spółki "AGRONOVA" w Lidzbarku Warmińskim.
- M. Postajenko, Projekt remontu komory i kanału doprowadzającego wodę do turbiny, Gdańsk 1971, w: archiwum spółki "AGRONOVA" w Lidzbarku Warmińskim
- J. Korda, Orzeczenie o nośności stropów w Kaszarni Lidzbark Warmiński, Gdańsk 1977, w: archiwum spółki "AGRONOVA" w Lidzbarku Warmińskim
- S. Jamroz, a. Pieniążek, Ekspertyza techniczna budowli piętrzącej na rzece Symarna w Lidzbarku Warmińskim, Olsztyn 1988, w: archiwum spółki "AGRONOWA" w Lidzbarku Warmińskim

**22. Bibliografia**

- Monografia Lidzbarka Warmińskiego, praca zbiorowa z 1994 r., niepublikowany mnpś w zbiorach Biblioteki Miejskiej w Lidzbarku Warmińskim

**23. Źródła ikonograficzne i fotograficzne ( rodzaj, miejsce przechowywania, sygnatury )****24. Uwagi różne**

Patrz karty ewidencyjne "Stopień Wodny Lidzbark" i inne dotyczące stopnia wodnego opracowane w 1996 r., w BSIDZT S. Januszewski, w: archiwum Wojewódzkiego Konserwatora Zabytków w Olsztynie.

**25. Opracował: Program komputerowy karty - Word for Windows - BSIDZT S. Januszewski**

tekst mgr inż. Leszek Budych, 15 listopad 1996 r.

plany, rysunki mgr inż. Leszek Budych, 15 listopad 1996 r. i rubr. 21

zjęcia fotogr. mgr inż. Leszek Budych, 15 listopad 1996 r.

miejsce przechowywania negatywów BSIDZT S. Januszewski

**KARTA PO WYPEŁNIENIU PODLEGA OCHRONIE NA PODSTAWIE PRZEPISÓW PRAWA AUTORSKIEGO !**

**26. Adnotacje o inspekcjach, informacje o zmianach ( daty, imiona i nazwiska wypełniających )**

1. WODNY LIDZBARK - 1996 r. - 15.11.1996 r. - mgr inż. Leszek Budych

**27. Załączniki**

Nr 1 - dokumentacja fotograficzna

Nr 2/3 - dokumentacja rysunkowa



1. Miejscowość

**LIDZBARK WARMIŃSKI**

2. Obiekt Stopień wodny "Lidzbark"

**MŁYN/KASZARNIA**

3. Zawartość wkładki ( nazwa obiektu lub materiału uzupełniającego )

dokumentacja fotograficzna Verte !



1. Widok na bud. elektrowni i młyna z zach. neg. 600/739/6

2. Widok na bud. młyna od pld-wsch., neg. 600/738/1

3. Elewacja pld., mechanizm zastawki wlotu do komory turbiny 60 KM, neg. 600/737/3

Wkładkę założył: mgr inż. Leszek Budych 15 listopad 1996 r.

Miejsce przechowywania negatywów: BSiDZT S. Januszewski





4. Elewacja zachodnia, neg. 600/739/2



5. Elewacja południowa, neg. 600/737/4



6. Komora siłowni wodnej w murcie rz. Łyny, neg. 600/736/3



7. Jaz i komora turbiny na rz. Łynie, neg. 600/738/5



1. Miejscowość

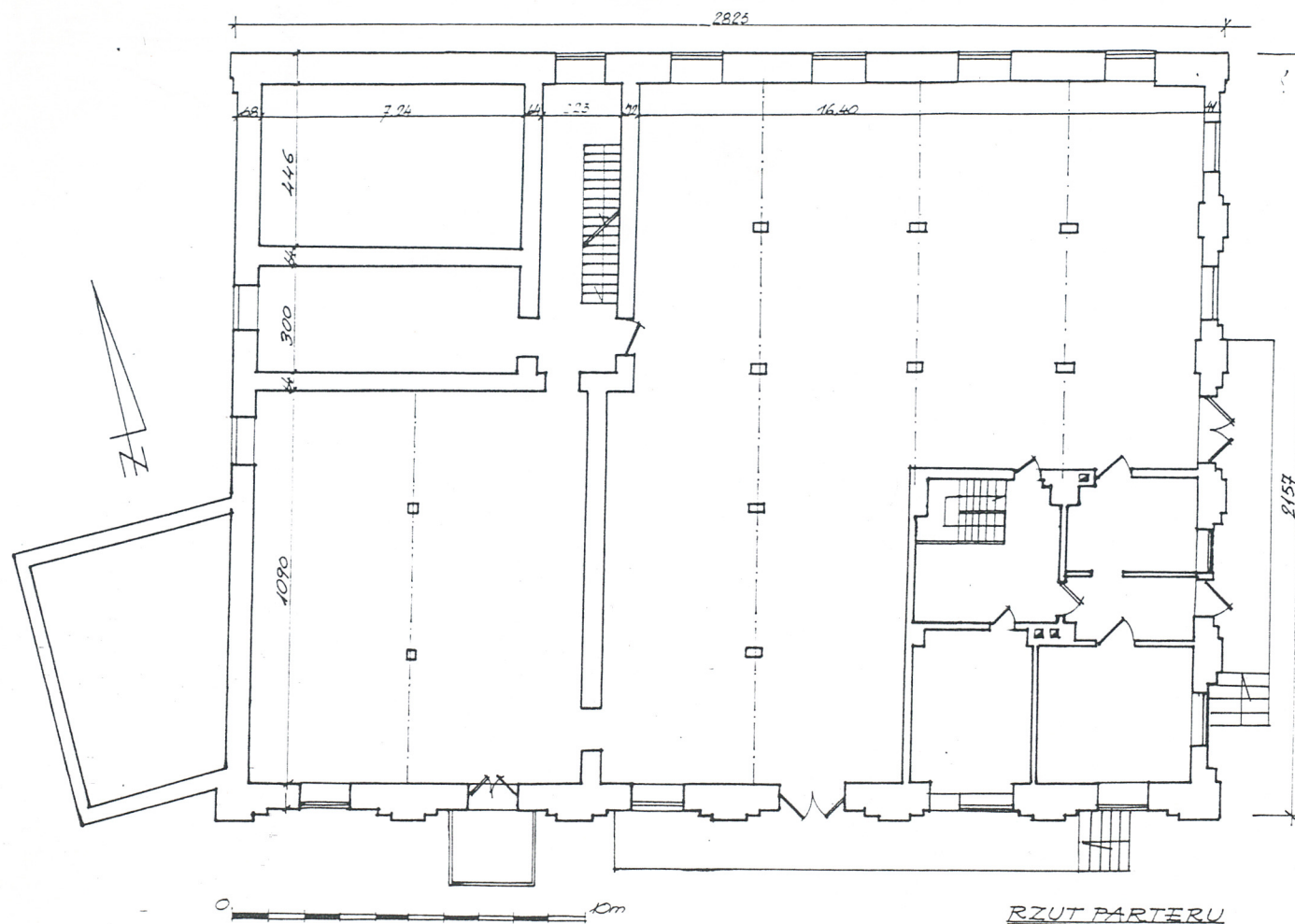
LIDZBARK WARMIŃSKI

2. Obiekt Stopień wodny "Lidzbark"

MŁYN/KASZARNIA

3. Zawartość wkładki ( nazwa obiektu lub materiału uzupełniającego )

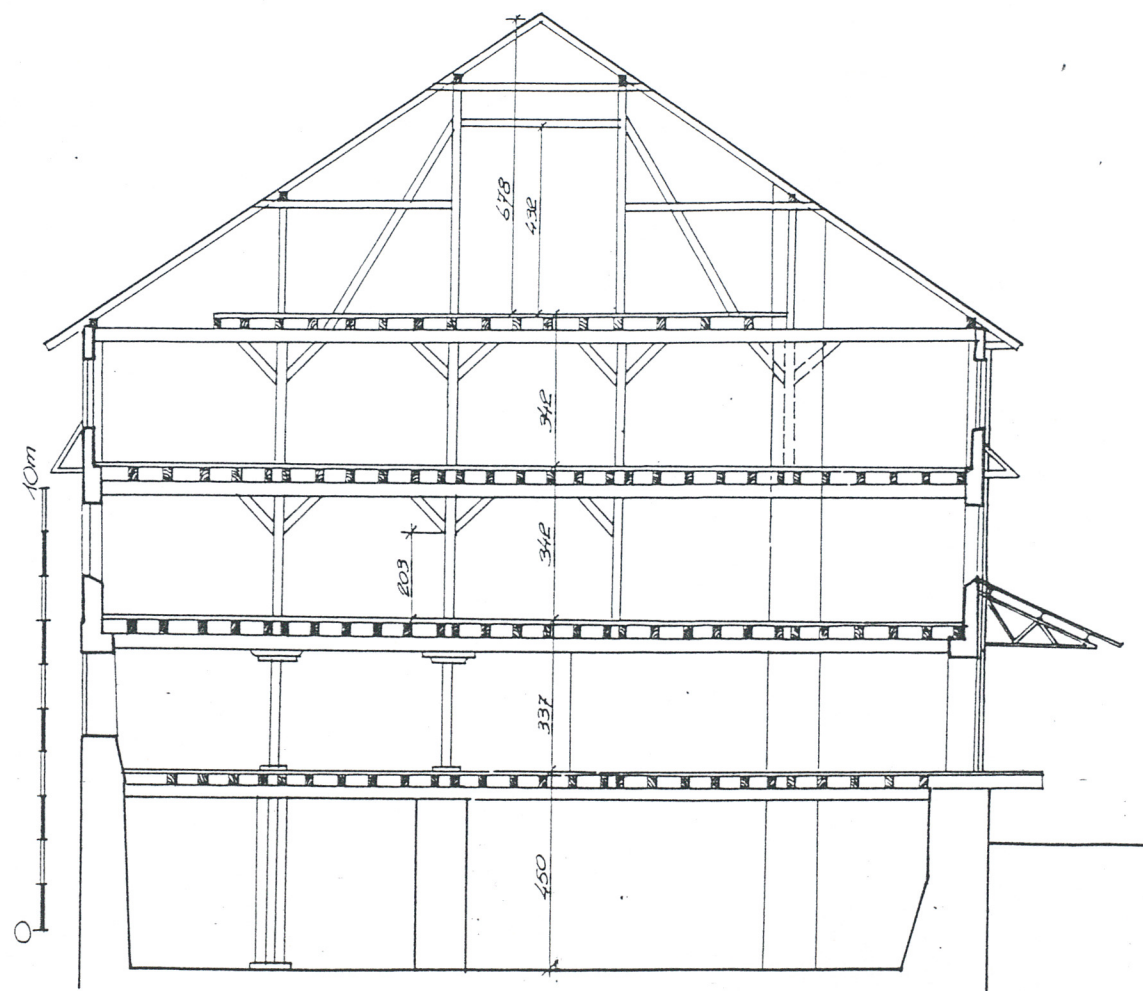
dokumentacja rysunkowa Verte !



Wkładkę założył: mgr inż. Leszek Budych 15 listopad 1996 r

Miejsce przechowywania negatywów: BSiDZT S. Januszewski





PRZEMKROJ POPRZECZNY



1. Miejscowość

**LIDZBARK WARMIŃSKI**

2. Obiekt Stopień wodny "Lidzbark"

**MŁYN/KASZARNIA**

3. Zawartość wkładki ( nazwa obiektu lub materiału uzupełniającego )

dokumentacja rysunkowa



Wkładkę założył: mgr inż. Leszek Budych 15 listopad 1996 r

Miejsce przechowywania negatywów: BSiDZT S. Januszewski