

1. Obiekt

DAWNY ZAMEK ZAKONNY, ob. KOŚCIÓŁ EWANGELICKI

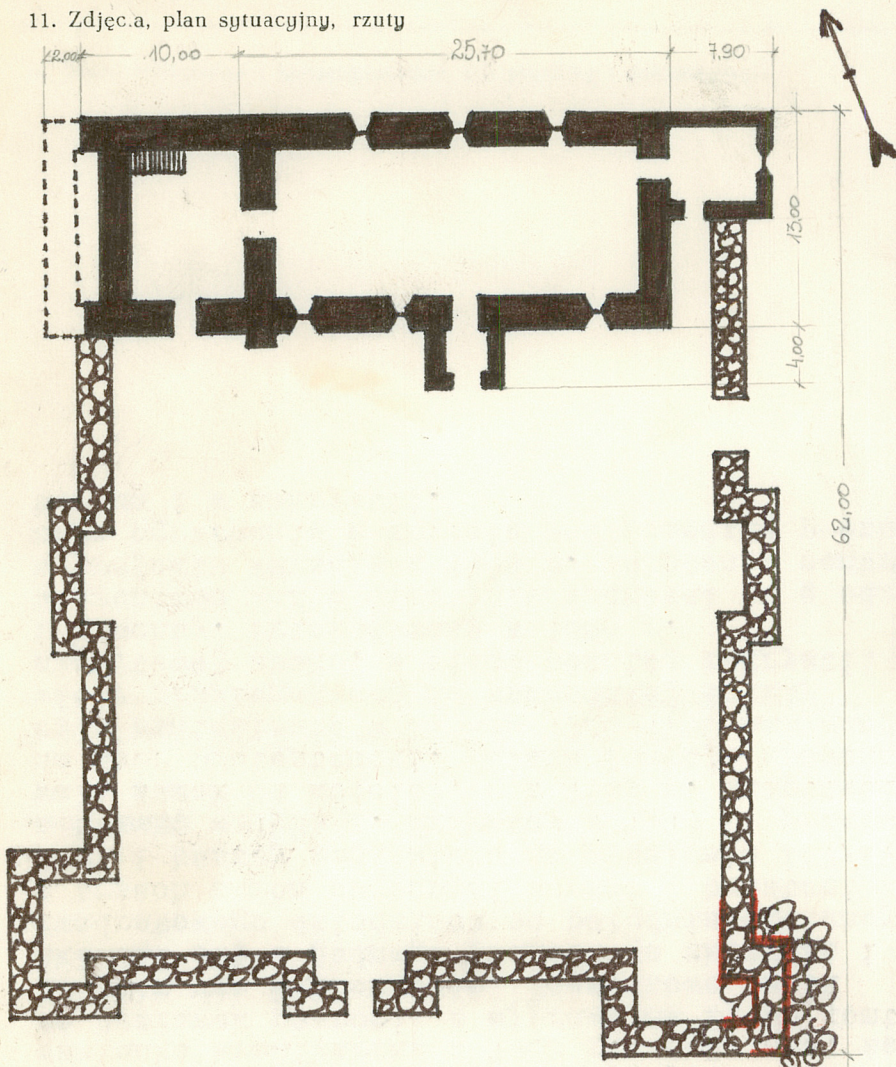
2. Czas powstania

XIV/XV w. adapt. XV w.
wieża 1726-1730 r.
przebud. 1884 r.

3. Miejscowość B E Z Ł A W K I

nr hipoteczny

11. Zdjęcie, plan sytuacyjny, rzuty



4. Adres B E Z Ł A W K I

nr hipoteczny

5. Przynależność administracyjna

olsztyńskie

województwo

gmina R E S Z E L

6. Poprzednie nazwy miejscowości

Bayselawke
Bäslack

7. Przynależność administracyjna
przed 1.VI.1975

województwo olsztyńskie

powiat Kętrzyn

8. Właściciel i jego adres

9. Użytkownik i jego adres
nieużytkowany

10. Rejestr zabytków

Nr A-785 data

autor zdjęć W.Knercer - 1983r.
data wykonania BBiDZ w Olsztynie
miejsce przechowywania negatywów

Wieś Beżławki istniała od 1371 r. Gotycki zamek zakonny spełniający rolę strażnicy został wzniesiony przed 1400 r. Za tym przemawia wzmianka kronikarska z 1402 r., podająca, że do Beżławek powrócił z wyprawy na Litwę komtur Wilhelm von Helfenstein. Początkowo zamek składał się z jednego północnego skrzydła i kwadratowego dziedzińca od południa okolonego z trzech stron obronnymi murami i basztami z bramką. Mury i baszty wzniesiono na przełomie XIV/XV w., a bramkę w 1583 r. Krzyżacy w 1513 r. przebudowali zamek na kościół, a w 1583 r. adaptowali na zbór protestancki. Zmiana funkcji spowodowała wzniesienie w latach 1726-1730 masywnej wieży przylegającej do zachodniej ściany szczytowej zamku, a nieco później zakrystii i kruchty. Przebudowany w 1884 r. W Archiwum WKZ w Olsztynie zachował się odrys z projektu Wätzela z 1936 r. założenia centralnego ogrzewania w krypcie pod posadzką prezbiterium i w zakrystii.

Zamek położony na urwistym wzniesieniu przy drodze Święta Lipka - Wilkowo.

Budowla składa się z jednego skrzydła zamkowego od północy, przebudowanego na kościół i kwadratowego dziedzińca zamkowego od południa ogrodzonego murem obronnym z trzech stron. Do dnia dzisiejszego zachował się cały zamek, dobudowana wieża kościelna, zakrystia i kruchta oraz mury obronne z bramkami i dolną partią murów dawnych baszt.

Murowany z cegły i kamieni polnych w dolnych partiach i fundamentach. Ściany d. zamku obustronnie tynkowane. Wewnętrzne ściany wieży wzmocnione są drugą warstwą wykonaną w konstrukcji ryglowej z drewna i cegieł. Wnętrze wieży poczynając od drugiej kondygnacji wypełnia czterokondygnacyjna szkieletowa konstrukcja z bal drewnianych z osią do zawieszania dzwonu. Wieżba wieży krokwiowo-płatwiowa ze stolcami, zamku wieszarowa na podciągach. Wnętrze zamku nakryte pozornym beczkowym sklepieniem drewnianym, odeskowanym. W zakrystii strop belkowany. Posadzka w dawnym zamku z płytek ceramicznych i lastrykowych, w wieży ceglana.

Założony na rzucie prostokąta z dobudowaną prostokątną wieżą od zachodu, zakrystią od wsch. i kruchtą od południa. Wnętrze adaptowane dla potrzeb sakralnych, salowe, kryte pozornym beczkowym sklepieniem. W prezbiterium od wsch. ambona zawieszona na ścianie pod wysokim ostrołukowo zamkniętym oknem. Pozostałą zachodnią część wnętrza obiegają z trzech stron empory wsparte na drewnianych kolumnach.

Od zewnątrz w dolnej kondygnacji okna zamknięte łukiem ostrym, w górnej płyciny /w miejscu zamurowanych otworów okiennych/, a nad nimi w trzeciej kondygnacji małe kwadratowe okienka d. poddasza. Otwory okienne rozglifione, w większości przebudowane o nieregularnym układzie.

Ściana wsch. zamknięta szczytem sterczynowym rozczłonkowanym przez siedem fialek i ostrołukowe blendy.

Nakryty dachem siodłowym.

Do narożnika ściany południowej przylega parterowa zakrystia, założona na planie prostokąta, zamknięta szczytem sterczynowym. Od zachodu czterokondygnacyjna wieża, założona na planie prostokątnym, kryta dachem namiotowym. Otwory okienne w wieży zamknięte półkoliście.

14. Kubatura ok. 5700 m ³	15. Powierzchnia użytkowa 355 m ²	16. Przeznaczenie pierwotne warowne	17. Użytkowanie obecne sakralne
18. Prace budowlane i konserwatorskie, ich przebieg i dokumentacja		19. Stan zachowania (fundamenty, ściany zewnętrzne, ściany wewnętrzne, sklepienia, stropy, konstrukcje dachowe, pokrycie dachu, wyposażenie i instalacje) <ul style="list-style-type: none"> - znaczne ubytki tynków na całej powierzchni ścian zewnętrznych, - zwiędnięte, łuszczące się lica cegieł fiał szczytu kościoła i zakrystii, - powybijane szyby, - częściowo zawalona posadzka w prezbiterium odsłoniła fragmenty rozbitych sklepionych krypt przebudowanych podczas instalowania instalacji centralnego ogrzewania w 1936 r., - wyłamane i rozbite kawałkami płytki ceramiczne i lastrykowe w nawie, - poważne ubytki dachówek. 	
20. Najpilniejsze postulaty konserwatorskie Konieczny kapitalny remont.			

21. Akta archiwalne (rodzaj akt, numer i miejsce przechowywania)

1. WAP Olsztyn, Akta Prowincjonalny Konserwator Zabytków w Prusach Wsch. Nr XLII/DA/1.
2. WAP Olsztyn, Akta Prowincjonalny Konserwator Zabytków w Prusach Wsch. Nr XLII/DA/XX/2 /więźba, przekrój wieży/.
3. WKZ Olsztyn, Teczka akt i odrys ze szkicu Wätzel Rastenburg Heimatmuseum instalacji c.o.

22. Bibliografia

1. A.Boetticher, Die Bau-und Kunstdenkmäler der Provinz Ostpreussen H. II Königsberg 1898, ryc.10
2. Steinbrecht ...
3. Z.Licharewa, Kętrzyn z dziejów miasta i powiatu, Olsztyn 1962 r.

23. Źródła ikonograficzne i fotografie (rodzaj, miejsce przechowywania, sygnatury)

nr. 1988-1991 BB.DZ w Olsztynie

24. Uwagi różne

25. Wypełnił **Barbara**
Wojtkiewicz-Janiszewska
1983 r.

26. Sprawdził

1. Miejscowość
B E Z Ł A W K I2. Obiekt (nazwa jak w karcie)
D. ZAMEK ZAKONNY
OB. KOŚCIÓŁ EWANGELICKI3. Zawartość wkładki (nazwa obiektu lub materiału uzupełniającego)
Mur obronny otaczający dziedziniec zamkowy wraz z basztami i bramkami.

Mury obronne zamkowe z basztami i bramką wzniesiono na przełomie XIV/XV w. W 1583 r. podczas przebudowy zamku na cele sakralne przebito otwór w murze od strony wschodniej i wybudowano drugą bramkę. Do dnia dzisiejszego zachowały się dolne partie muru i baszt oraz dwie bramki za wyjątkiem korony murów, górnych otworów strzelniczych i zadaszenia baszt.

Zbudowane z głazów polnych jedynie bramka wschodnia z cegły łączonej zaprawą wapienną.

Linia murów ukształtowana w czworobok z wyłamanymi prostokątnymi basztami na narożnikach i z trzech boków.

W załamaniu przy południowym ciągu murów najstarsza bramka d. zadaszona. Obecnie górna krawędź murów i baszt nierównej wysokości, poszarpane osypujące się sięgają od 1,50 m do 1,80 m.

Na podstawie ryciny ze Steinnbrechta możemy stwierdzić, że mury były wyższe, zwieńczone prostą, listwową koroną, a pod nią rząd otworów strzelniczych. Dwie baszty narożne od południa, kryte były dachami namiotowymi, boczne i bramka południowa daszkami czterospadowymi.

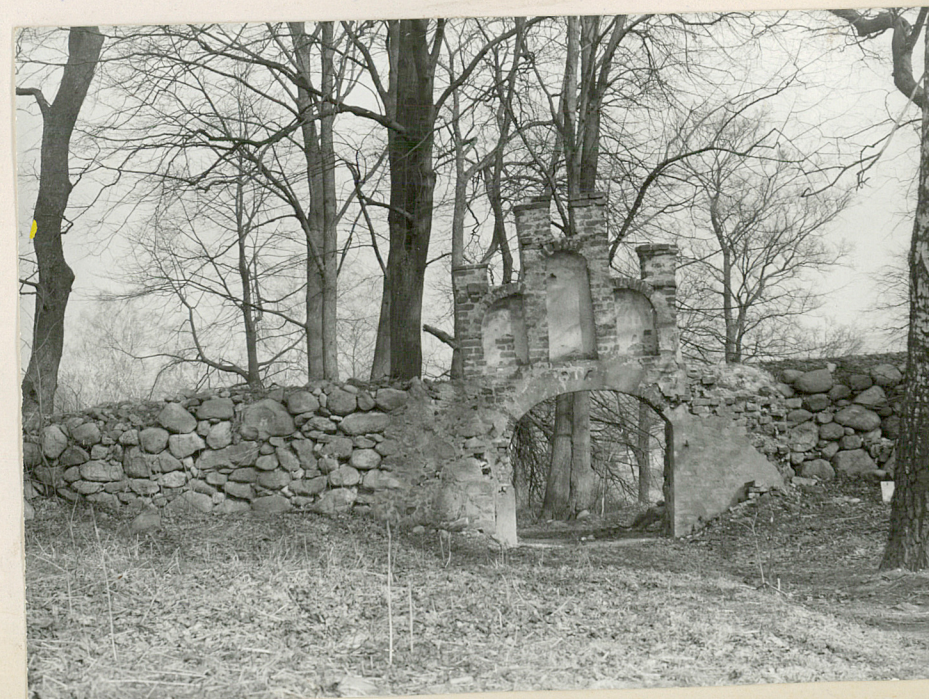
Bramka wschodnia wzniesiona w 1583 r. posiada przełot zamknięty łukiem odcinkowym, a nad nim sterczynowy szczyt z trzema blendami. Powierzchnia blend tynkowana.

Południową część terenu dziedzińca zamkowego i przestrzeń poza murami od strony zach. i płd. zajmuje obecnie cmentarz ewangelicki.

Wkładkę założył: B. Janiszewska - 1983 r.

(imię, nazwisko, data)

Miejsce przechowywania negatywów: BBiDZ w Olsztynie

Jedn. Wyd. Akcyd. Olsztyn zam. 1299/78
OZGraf. ZP. Ostroda zam. 1040 n. 20000



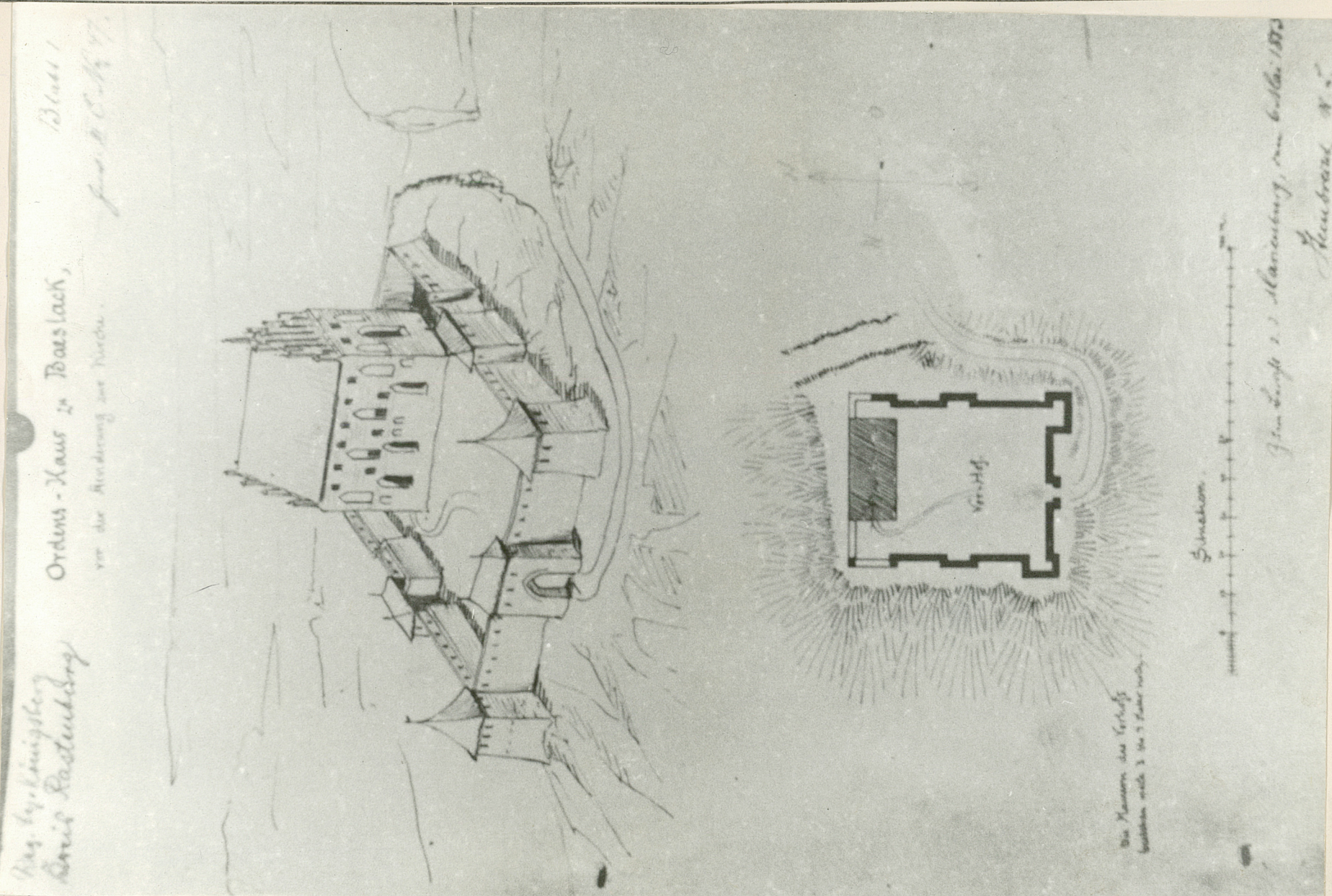
1. Miejscowość

BEZŁAWKI

2. Obiekt (nazwa jak w karcie)

D. ZAMEK ZAKONNY
OB. KOŚCIÓŁ EWANGIELICKI

3. Zawartość wkładki (nazwa obiektu lub materiału uzupełniającego)



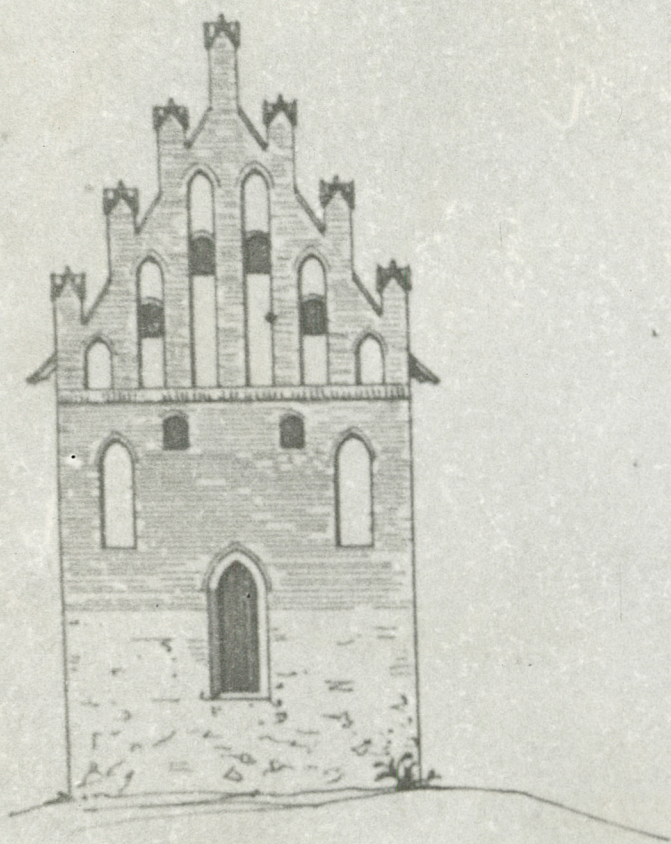
Wkładkę założył:...

Miejsce przechowywania negatywów:

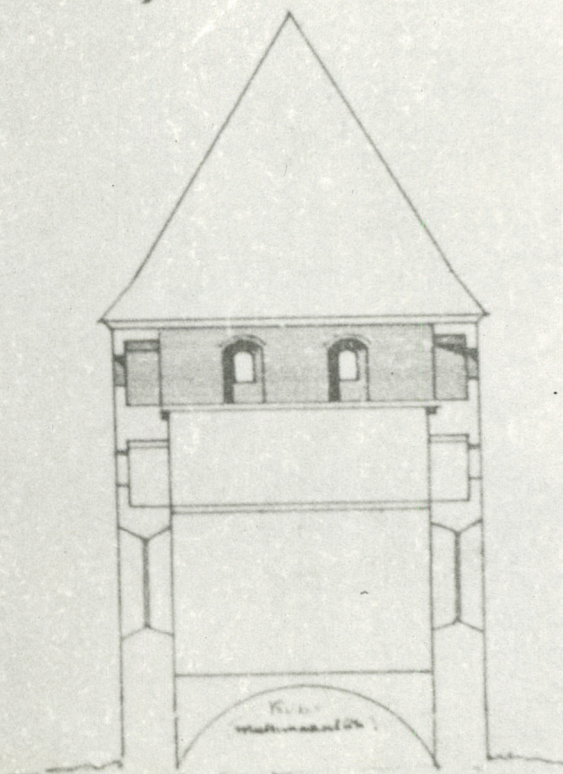
Jedn. Wyd. Akcyd. Olsztyn zam. 1299/78
OZGraf. ZP. Ostróda zam. 1040 n. 20000

Ordens-Haus zu Baeslack.
vor der Einrichtung als Pfarr-Kirche.

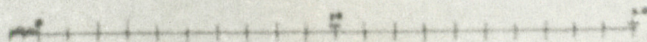
Just. II C. 127



Ost - Seite



Querschnitt.



*John Langh. 22. Harburg
2. 6. Mai 1853
Heinrich*

1. Miejscowość

BEZŁAWKI

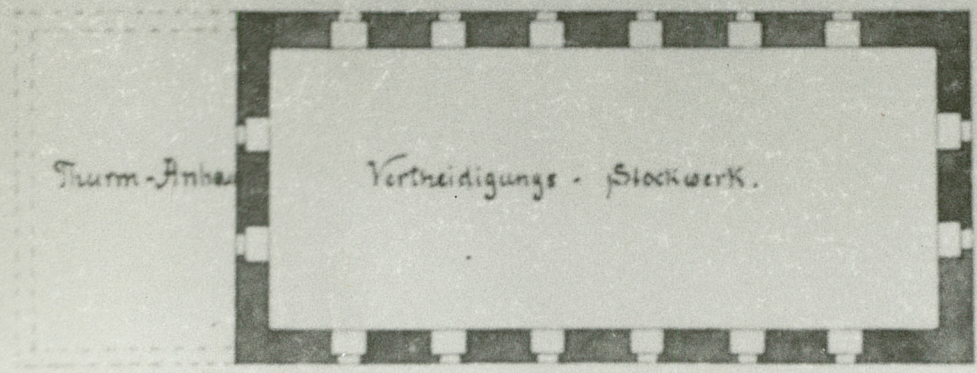
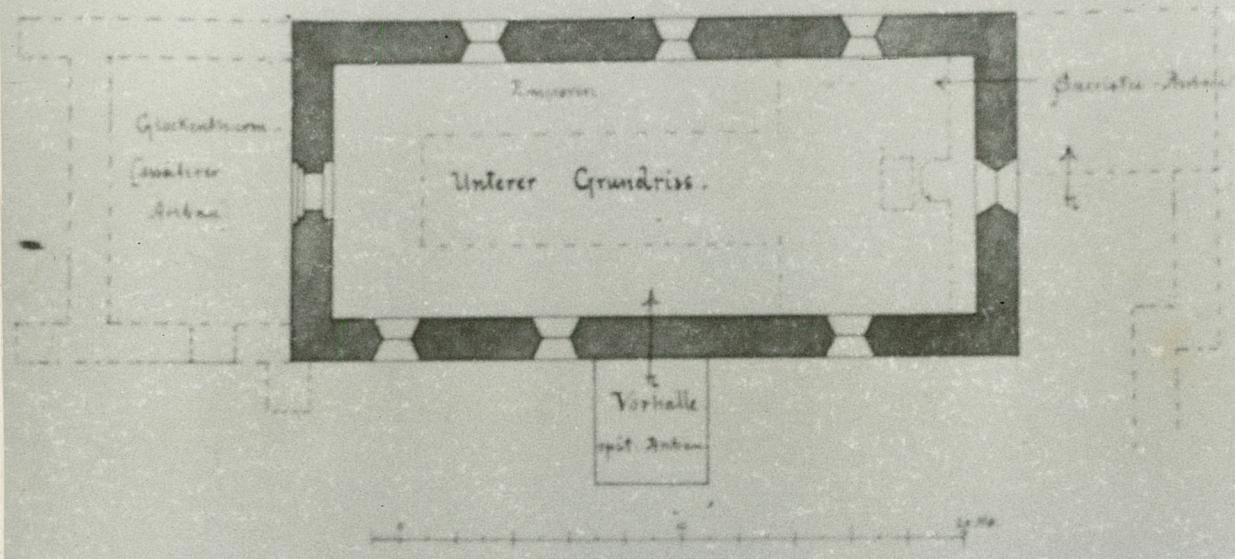
2. Obiekt (nazwa jak w karcie)

D. ZAMEK ZAKONNY
OR. KOŚCIÓŁ EWANGIELICKI

3. Zawartość wkładki (nazwa obiektu lub materiału uzupełniającego)

Ordens - Haus zu Baeslack.

Das getrennte der Umänderung zur Kirche hinzugefügt ist punktiert.



zum Lager d. d. Harzburg
im 6. Mai 1882
Heinrich



1. Miejscowość

BEZŁĄWKI

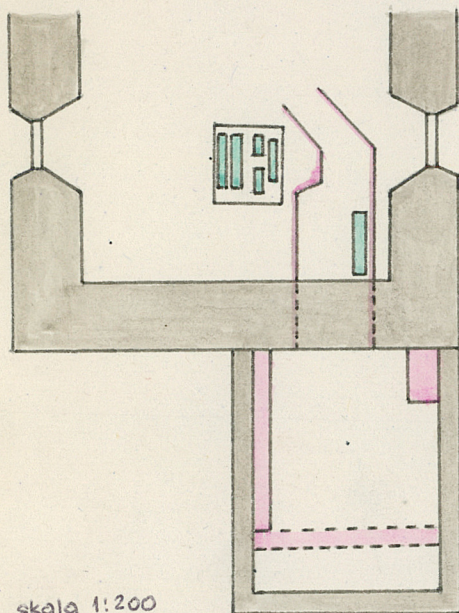
2. Obiekt (nazwa jak w karcie)

DAWNY ZAMEK ZAKONNY
OB. KOŚCIÓŁ EWANGIELICZY

3. Zawartość wkładki (nazwa obiektu lub materiału uzupełniającego)

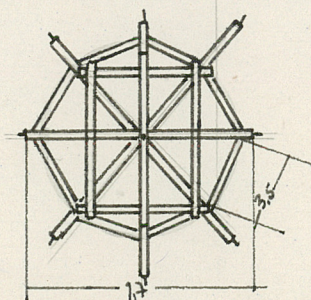
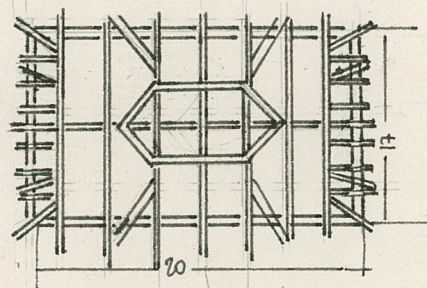
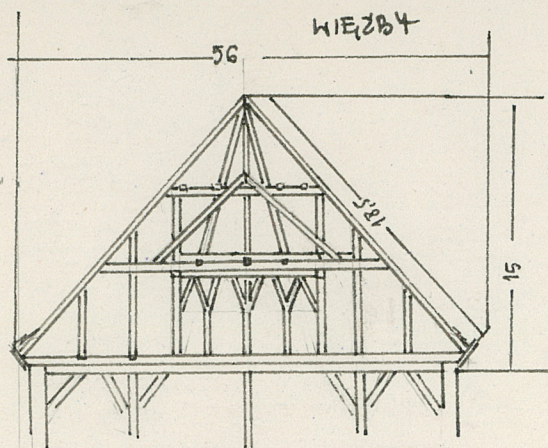
PROJEKT C.O.

O. SKIZZE, r. Wätzel : Rostenburg, Heimatmus



skala 1:200

Arch WKZ



Arch WAP

Wkładkę założył:

(imię, nazwisko, data)

Miejsce przechowywania negatywów:

Jedn. Wyd. Akcyd. Olsztyn zam. 1299/78
OZGraf. ZP. Ostróda zam. 1040 n. 20000

Wzór ODZ 1978 r.