

1. Obiekt

KOŚCIÓŁ FILIALNY P.W. PODWYŻSZENIA KRZYŻA ŚWIĘTEGO

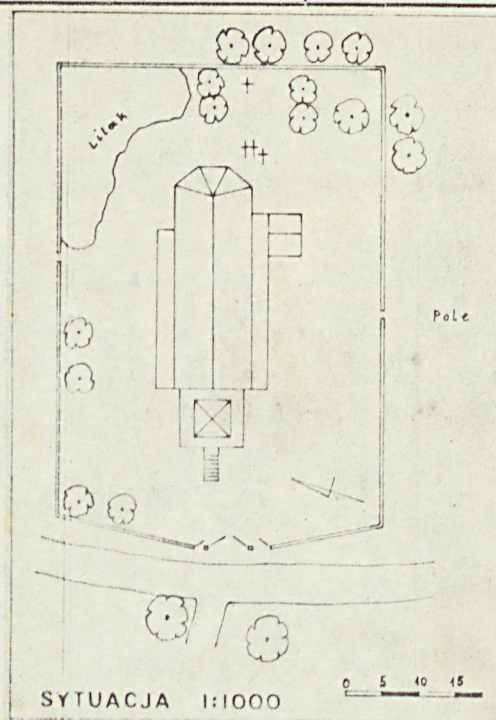
2. Czas powstania

1667 r.

3. Miejscowość

O S T R Y K Ó Ł

11. Zdjęcia



4. Adres 19-240 Prostki

nr hipoteczny

5. Przynależność administracyjna

województwo suwalskie

gmina Prostki

6. Poprzednie nazwy miejscowości

Ostrokollen (do 1938 r.)

Scharfenrade (w 1938 r.)

7. Przynależność administracyjna  
przed 1 VI 1975

województwo białostockie

powiat Ełk

8. Właściciel i jego adres

Parafia Rzymskokatolicka

w Prostkach

Diecezja Warmińska

9. Użytkownik i jego adres

J.W.

10. Rejestr zabytków

Nr A - 503

data 20.06.1986r.



12. Autorzy, historia obiektu, określenia stylu.

W średniowieczu Ostryków nie posiadał kościoła. Podczas reformacji przyjął luteranizm, a władze protestanckie wydały 8 lutego 1538 r. rozkaz wybudowania kościoła. Pierwotny kościół został spalony 8 października 1656 r. przez Tatarów, zaś obecnie istniejący został postawiony w 1667 r. Główny ołtarz pochodzi z 1683 r., organy z 1799 r., zakrystia z 1876 r. Parafia w Ostrykole istniała do 1920 r., następnie została przeniesiona do pobliskich Prostek. Kościół odrestaurowano w 1933 r. Po II wojnie światowej został przejęty przez ludność katolicką.

13. Opis (sytuacja, materiał i konstrukcja, rzut, bryła, elewacje, wnętrze, wyposażenie, instalacje)

Ostryków jest położony 3 km na północ od wsi gminnej Prostki, w pobliżu trasy kolejowej Grajewo - Ełk. Zachodnim skrajem wsi przepływa rzeka Ełk. Kościół znajduje się w centralnej części wsi, w sąsiedztwie skrzyżowania lokalnych dróg. Teren przykościelny w kształcie zbliżonym do prostokąta ogrodzono kamiennym murem. Na wschód od prezbiterium znajduje się kilka starych nagrobków. Kościół wzniesiono z drewna iglastego na fundamencie z kamieni narzutowych i łamanych spojonych zaprawą wapienną. Pod ścianą płn. i prezbiterium wykonano ławy betonowe z izolacją poziomą. Wszystkie elementy konstrukcyjne i niekonstrukcyjne wykonano z drewna. Dachy korpusu pokryte dachówką ceramiczną esówką, dach wieży gontem, nad zakrystią blacha ocynkowana.

Konstrukcja ścian zewnętrznych i wewnętrznych korpusu i zakrystii wieńcowa. Wieża konstrukcji szkieletowej o bardzo rozbudowanym systemie słupów i zastrzałów. Więźba dachowa nad nawą główną storczykowa, nad nawami bocznymi krokwiowa. Strop nad nawą główną płaski z fasetą, deski podbite wzdłużnie na styk. Stropy w nawach bocznych belkowe nagie. W zakrystii strop płaski, deski podbite na zakład. Nad emporami przy prezbiterium belkowe nagie. Okna w nawach bocznych i prezbiterium ościeżnicowe, dwuskrzydłowe, wielokwaterowe, pojedynczo szklone. W ścianie czołowej prezbiterium okrągłe. Drzwi zewnętrzne konstrukcji szalowanej, w zakrystii płycinowe. Drzwi wewnętrzne: z kruchty do nawy - szalowane, pozostałe płycinowe. W kruchcie sponowe. Schody prowadzące na empory i w wieży konstrukcji policzkowej.

Rzut. Kościół orientowany, trójnawowy, korpus czteroprzęsłowy, od wschodu wydłużone prezbiterium zamknięte poligonalnie, od zachodu prostokątna wieża, od południa dobudowana prostokątna zakrystia. Nad nawami bocznymi empory balkonowe, nad składem i częściowo nad zakrystią empory otwarte do prezbiterium półkoliście.

Bryła. Pseudobazylika z wieżą w fasadzie. Korpus nakryty dachem pięciospadowym, nawy boczne dachami pulpitowymi, wieża stromym dachem namiotowym, zakrystia dwuspadowym. Podstawa wieży zabezpieczona z trzech stron daszkami pulpitowymi.

Elewacje naw bocznych, prezbiterium i zakrystii oszalowane pionowo z oblistwieniem. W okapach proste gzymsy skrzynkowe. Elewacja płd. nawy 5-osiowa. Na 1-ej osi od zach. dwa okna na różnych poziomach. Na 3-ej i 4-ej osi pojedyncze okna o nadprożach zamkniętych łukiem odcinkowym. Elewacja płn. nawy 3-osiowa. Na osi wsch. drzwi do składu. Elewacje boczne prezbiterium 1-osiowe. Na osiach po dwa okna na różnych poziomach. (c.d. opisu na wklejce)



okna na różnych poziomach. (c.d. opisu na wkładce)

14. Kubatura	15. Powierzchnia użytkowa	16. Przeznaczenie pierwotne	17. Użytkowanie obecne
5344 m <sup>3</sup>	668 m <sup>2</sup>	kościół	kościół
18. Prace budowlane i konserwatorskie, ich przebieg i dokumentacja		19. stan zachowania (fundamenty, ściany zewnętrzne, ściany wewnętrzne, sklepienia, stropy, konstrukcje dachowe, pokrycie dachu, wyposażenie i instalacje)	
		Stan zachowania fundamentów i konstrukcji - dobry Pokrycie ceramiczne - dostateczny Wewnątrz ślady zacieków na ścianach	
		20. Najpilniejsze postulaty konserwatorskie	
		Główny remont pokryć dachowych. Odświeżenie wnętrza.	



21. Akta archiwalne (rodzaj akt, numer i miejsce przechowywania)

24. Uwagi różne

25. Opracował

tekst..... Adam Żulpa XII 1986 r.

imię, nazwisko, data, podpis

plany, rysunki..... Adam Żulpa XII 1986 r.

imię, nazwisko, data, podpis

zdjęcia lotogr..... Adam Żulpa IX 1986 r.

imię, nazwisko, data, podpis

miejsce przechowywania negatywów..... BDZ Suwałki

Karta po wypełnieniu podlega ochronie na podstawie przepisów prawa autorskiego

22. Bibliografia

Jan Kawecki Bolesław Roman - Ełk z dziejów miasta i powiatu, Pojezierze Olsztyn 1970

26. Adnotacje o inspekcjach, informacje o zmianach (daty, imiona i nazwiska wypełniających)

23. Źródła ikonograficzne i fotografia (rodzaj, miejsce przechowywania, sygnatury)

27. Załączniki

wkładki



1. Miejscowość

O S T R Y K Ó Ł

2. Obiekt (nazwa jak w karcie)

KOŚCIÓŁ FILIALNY

3. Zawartość wkładki (nazwa obiektu lub materiału uzupełniającego)

c.d. opisu

W elewacjach szczytowych naw bocznych pojedyncze okna. W płn. i pld. ścianie podstawy wieży po sześć małych przeszkłonych otworów. W płn., zach. i pld. ścianie nastawy wieży po dwa otwory okienne, o półkolistych nadprożach, wypełnione drewnianymi żaluzjami. Dach namiotowy wieży zwieńczony gruszką, na której umieszczono blaszaną kulę z krzyżem i chorągiewką. W chorągiewce wycięto daty: 1656 i 1933. Fundament wieży wzmocniony dodatkowym murem kamiennym, który zakryto z góry okapami.

Wnętrze. Ściany wewnątrz kościoła nie szalowane, pobielone. Ściany w zakrystii otynkowane. Podłogi: w nawach, prezbiterium i wieży posadzka z cegieł, w zakrystii podłogi z desek. Tęcza wycięta w wieńcu. Na belce tęczowej osadzono drewniany krucyfiks. Empory balkonowe i platforma chóru oparte na słupach, które zarazem wspierają stropy. Balustrady empor i chóru wykonane w konstrukcji płycinowej. Górą i dołem ujęte profilowanymi gzymсами. Pod dolnym gzymsem biegną deski nacinane w ząbki. W płycinach balustrad namalowano dekoracje roślinne (bukiety, girlandy). W emporze nad składem balustrada jak w emporach balkonowych.

Instalacje: elektryczna, ogrzewcza i odgromowa.

Wkładkę założył: Adam Żulpa XII 1986 r.

(imię, nazwisko, data)

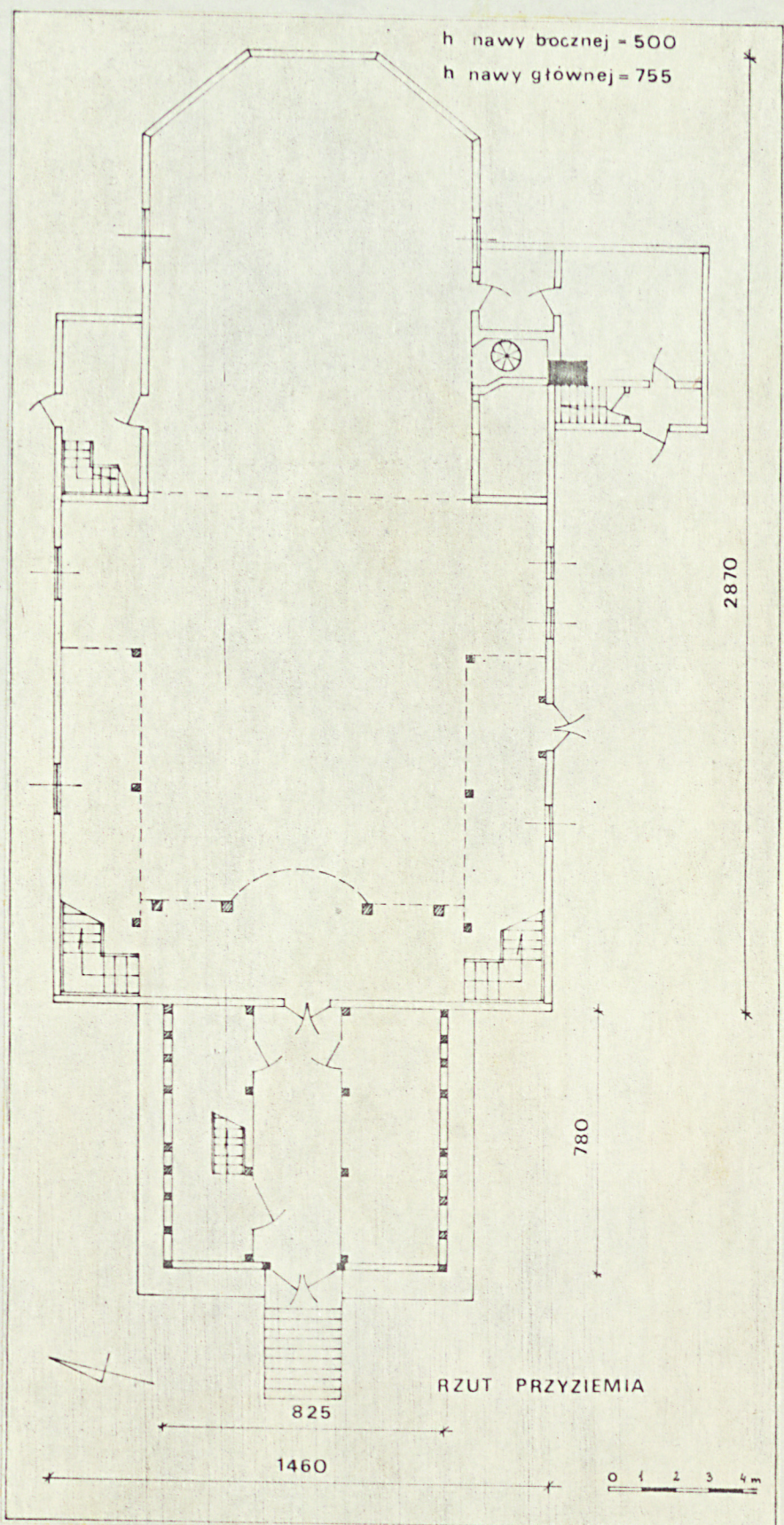
Miejsce przechowywania negatywów: .....

Jed. W.A. Olsztyn z. 135/S  
OZGraf. Z.P. Ostroda z. 676 n. 40 000

Wzór ODZ 1978 r.



1. Miejscowość <b>OSTRYKÓŁ</b>	2. Obiekt (nazwa jak w karcie) <b>KOŚCIÓŁ</b>	3. Zawartość wkładki (nazwa obiektu lub materiału uzupełniającego) <b>rzut, zdjęcia fot.</b>
-----------------------------------	--	---



Wkładkę złożył: **Adam Żulpa XII 1986 r.**

(imię, nazwisko, data)

Miejsce przechowywania negatywów: **BDZ Suwałki**

Jed. W.A. Olsztyn z. 135/S  
OZGrat. Z.P. Ostrołęka z. 876 n. 40 000





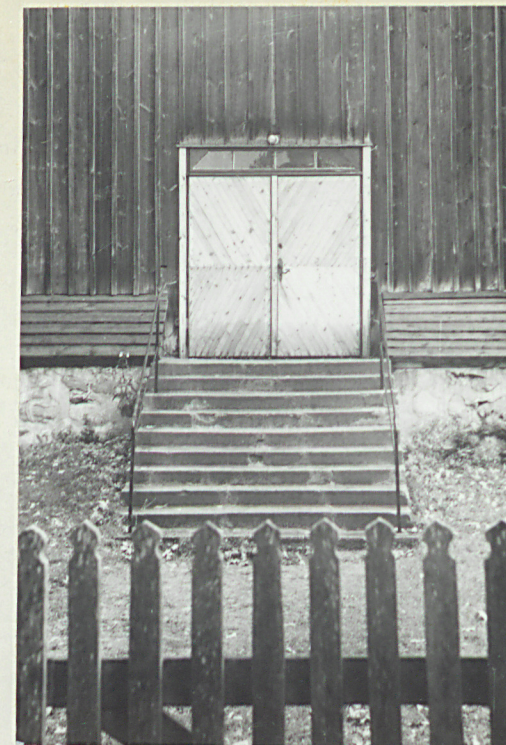
Prezbiterium



Okna w elewacji pld.



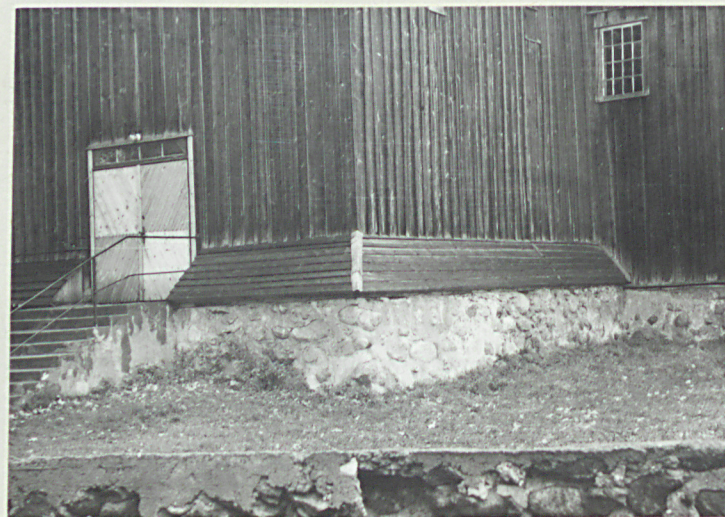
Okno w elewacji pñn.



Drzwi główne



Okno w prezbiterium



Fundament wieży



Klamka drzwi głównych



1. Miejscowość

OSTRYKÓŁ

2. Obiekt (nazwa jak w karcie)

KOŚCIÓŁ

3. Zawartość wkładki (nazwa obiektu lub materiału uzupełniającego)

zdjęcia fot.



Reper w fundamencie pld.



Stare nagrobki

Wkładkę założył: Adam Żulpa XII 1986 r.  
(imię, nazwisko, data)

Miejsce przechowywania negatywów: BDZ Suwałki

jed. W.A. Olsztyn z. 135/S  
OZGraf. Z.P. Ostróda z. 676 n. 40 000

Wzór ODZ 1978 r.