

1. Obiekt

P A Ł A C

663/1

2. Czas powstania

4 ćw. XIX wieku

3. Miejscowość M O R T Ę G I

nr hipoteczny ..... 4821

11. Zdjęcia, plan sytuacyjny, rzuty



4. Adres M O R T Ę G I

nr hipoteczny .....

5. Przynależność administracyjna

województwo ..... olsztyńskie

gmina ..... Lubawa

6. Poprzednie nazwy miejscowości

Mortęgi

7. Przynależność administracyjna  
przed 1.VI.1975

województwo ..... olsztyńskie

powiat ..... nowomiejski

8. Właściciel i jego adres

Rolnicza Spółdzielnia Produkcyjna  
"Przyszłość" w Mortągach

9. Użytkownik i jego adres

Rolnicza Spółdzielnia Produkcyjna  
"Przyszłość" w Mortągach

10. Rejestr zabytków

Nr ..... A-4133  
A-3585 data 23 XI 1989 r.

autor zdjęć  
data wykonania M. Marcinkowski  
miejsce przechowywania negatywów 1990  
BBiDZ Olsztyn



12. Autorzy, historia obiektu, określenia stylu.

Mortęgi były wsią szlachecką na prawie polskim już w okresie przedkrzyżackim, potem należała do wójtostwa bratniańskiego. W roku 1326 należała do rycerza Ludwika z Mortąg. W 1390 r. jej właścicielem był następny Ludwik z Mortąg, od którego wywodzi się znany ród Mortęskich, sprawujący na tych terenach najważniejsze urzędy, np. wojewódów chełmińskich.

Źródła z 1789 r. odnotowały tu obecność dużego folwarku.

Pałac eklektyczny, jednorodny stylowo. Autor projektu nieznany. Przy elewacji zachodniej późniejsza przybudówka - elewacja ta wtórnie przebudowana.

Badania architektoniczne wykazały, że mury skrzydła głównego są starsze: stąd różnica w więźbach dachowych skrzydła głównego i bocznych. Więźba dachowa skrzydła głównego starsza (patrz zamieszczony rysunek).

13. Opis (sytuacja, materiał i konstrukcja, rzut, bryła, elewacje, dach, wnętrze wyposażenie, instalacje)

Sytuacja: Obiekt znajduje się w zespole folwarczno-pałacowym, usytuowanym z lewej strony drogi prowadzącej z Lubawy do Grodziczna, na wschodnim skraju wsi. Niedaleko od założenia, od południowego wschodu biegnie trakcja kolejowa z Iławy do Lubawy. Usytuowany między parkiem typu krajobrazowego od południa i dziedzińcem gospodarczym od północy, oddzielonym od pałacu kolistym podjazdem.

Materiał: Murowany z cegły, otynkowany, więźba dachowa drewniana, dach kryty eternitem (skrzydło główne) i blachą (skrzydła boczne).  
Bryła: Założony na planie litery "H" utworzonej z poprzecznego, parterowego skrzydła głównego i dwóch prostopadłych, piętrowych skrzydeł bocznych. Poszczególne skrzydła kryte dachami dwuspadowymi o kalenicach biegnących na tej samej wysokości. Budynek podpiwniczony.

Elewacje: Elewacja frontowa o bardzo wyważonej kompozycji polegającej na zestawieniu elementów horyzontalnych - elewacja skrzydła głównego i wertykalnych - piętrowego ryzalitu na osi tego skrzydła i dwóch piętrowych ścian szczytowych skrzydeł skrajnych tworzących ryzality flankujące elewację. Elewacja dziewięcioosiowa z trójosiowym ryzalitem środkowym; po obu jego bokach po jednym oknie i z dwuosiowymi ryzalitami skrzydeł bocznych. Wszystkie okna w obramieniach listwowych podkreślonych od dołu i u góry gzymsikami. Wszystkie trzy ryzality zwieńczone trójkątnymi szczytami z dwoma okienkami strychowymi: i trzema sterczynkami każdy.

Elewacja tylna komponowana podobnie, z tym, że mniej regularna przez poszerzenie z tej strony skrzydła skrajnego, zachodniego o dodatkową oś okienną. W elewacji skrzydła głównego 4 osie okienne: nad nimi cztery zdwojone okienka strychowe.

Elewacja boczna wschodnia pięcioosiowa z drzwiami w drugiej od lewej osi - przed nimi schody biegnące wzdłuż elewacji. Druga elewacja boczna mniej regularna - brak jest okna w lewej skrajnej osi. W wysuniętej z lica części południowej trzy osie z drzwiami po środku i gankiem ze schodami.

Wnętrze: Układ wnętrz dwutraktowy w skrzydle głównym i zachodnim oraz mniej regularny w skrzydle wschodnim gdzie znajdują się trzy pokoje rozdzielone korytarzem. Na osi pałacu reprezentacyjna sień, przy czym klatkę schodową umieszczono w przylegającym doń z prawej pomieszczeniu. Sale reprezentacyjne zlokalizowane są w skrzydle zachodnim i na osi pałacu. Pomieszczenia parteru i piętra przykryte sufitami. Obiekt w całości podpiwniczony - w piwnicach stropy



14. Kubatura 3100 m <sup>3</sup>	15. Powierzchnia użytkowa 1540 m <sup>2</sup>	16. Przeznaczenie pierwotne mieszkalne	17. Użytkowanie obecne mieszkanie i biura
18. Prace budowlane i konserwatorskie, ich przebieg i dokumentacja 1. Projekt remontu obiektu opr. Mieczysław Jacewicz, 1989 r. 2. Badania architektoniczne pałacu opr. Wiesława Chodkowska, 1989 r. (maszynopis).		19. Stan zachowania (fundamenty, ściany zewnętrzne, ściany wewnętrzne, sklepienia, stropy, konstrukcje dachowe, pokrycie dachu, wyposażenie i instalacje) Stan obiektu dobry. Jedynie więźba wymaga remontu.	
20. Najpilniejsze postulaty konserwatorskie Ujednolicenie pokrycia dachowego tj. wymiana eternitu na blachę. Rozbiórka nowszej przybudówki przy elewacji zachodniej.			



21. Akta archiwalne (rodzaj akt, numer i miejsce przechowywania)

22. Bibliografia

Józef Śliwiński, Lubawa - z dziejów miasta i okolic,  
Olsztyn 1982 .

23. Źródła ikonograficzne i fotografie (rodzaj, miejsce przechowywania, sygnatury)  
Fotografie z 1987 r. pałacu i zabudowań folwarku - BBiDZ  
Olsztyn, sygn. 13389-13398.

24. Uwagi różne

25. Wypełnił

mgr Joanna Wańkowska-  
Sobiesiak

maj 1990 r.

26. Sprawdził



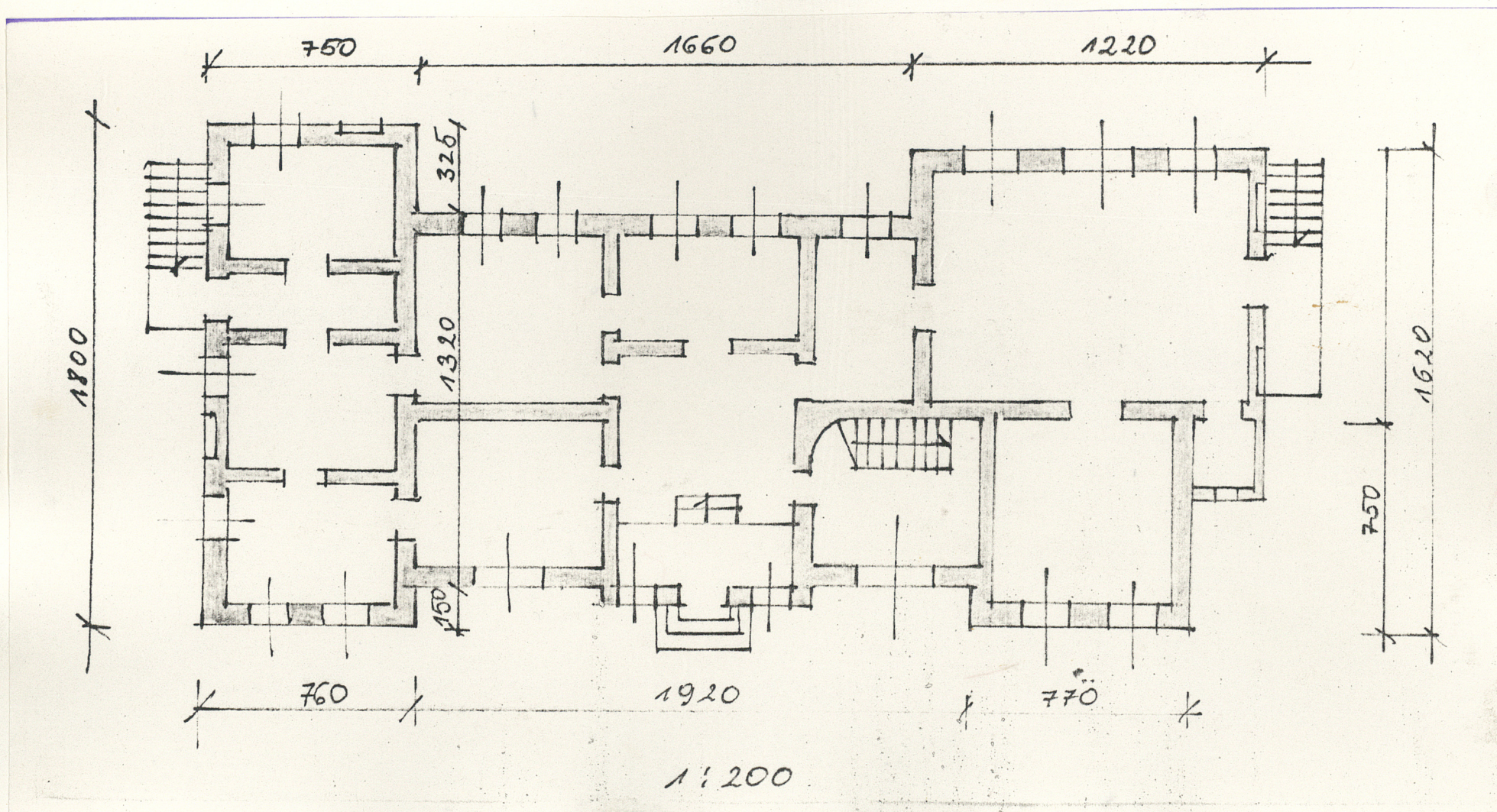
1. Miejscowość MORTEGI	2. Obiekt (nazwa jak w karcie) PAŁAC	3. Zawartość wkładki (nazwa obiektu lub materiału uzupełniającego) c.d. opisu pkt 13.
---------------------------	---	--

Kleina. Piwnice dość wysokie - zwłaszcza od strony parku tworzą rodzaj sutereny.  
Więźba dachowa krokwiowo-jętkowa ze storczykami w skrzydle głównym i stolcami leżącymi w skrzydłach skrajnych.  
Stolarka drzwiowa eklektyczna, okna ze słupkami i ślaniem.  
Instalacje: Obiekt posiada instalację elektryczną, wodną i centralne ogrzewanie.

Wkładkę założył: mgr Joanna Wańkowska-Sobiesiak  
miej. (nazwisko, data)  
maj 1990 r.

Miejsce przechowywania negatywów: BBiDZ Olsztyn



1. Miejscowość  
MORTEGI2. Obiekt (nazwa jak w karcie)  
PAŁAC3. Zawartość wkładki (nazwa obiektu lub materiału uzupełniającego)  
rzut parteru

mgr Joanna Wańkowska-Sobiesiak

Wkładkę założył: .....  
(imie, nazwisko, data)

BB i DZ Olsztyn

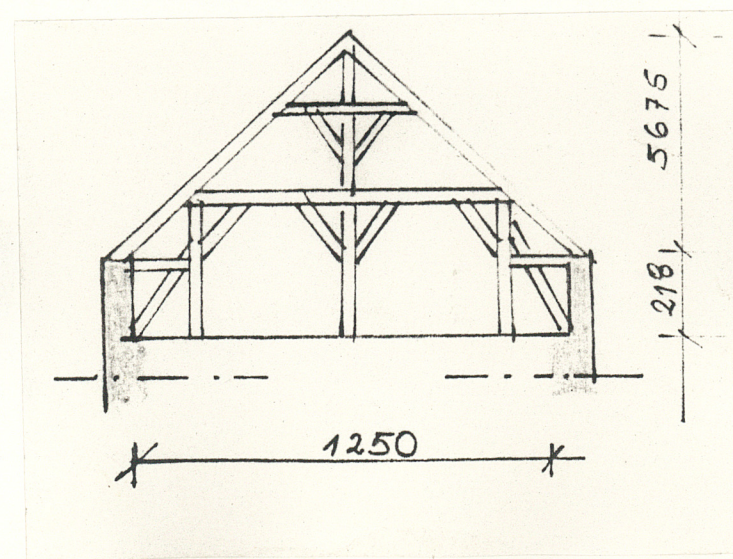
Miejsce przechowywania negatywów: .....

Z-d Poligr. Jan Jasiński W-wa, ul. Wolna 13, tel. 12-43-83

Wzór ODZ 1978 r.



1. Miejscowość MORTĘGI	2. Obiekt (nazwa jak w karcie) PAŁAC	3. Zawartość wkładki (nazwa obiektu lub materiału uzupełniającego) fotografie
---------------------------	---	--



Wkładkę założył: mgr Joanna Wańkowska-Sobiesiak  
(imię, nazwisko, data)

Miejsce przechowywania negatywów: BB i DZ Olsztyn

Z-d Poligr. Jan Jasiński W-wa, ul. Wolna 13, tel. 12-43-83

Wzór ODZ 1978 r.