

OŚRODEK DOKUMENTACJI  
ZABYTEKÓW w WARSZAWIE

KARTA EWIDENCYJNA ZABYTEKÓW  
ARCHITEKTURY I BUDOWNICTWA

A B C D E F G H I J K L M N O P R S T U V X Y Z

Nr

4688

1. Obiekt

DOM MIESZKALNY - KAMIENICZKA

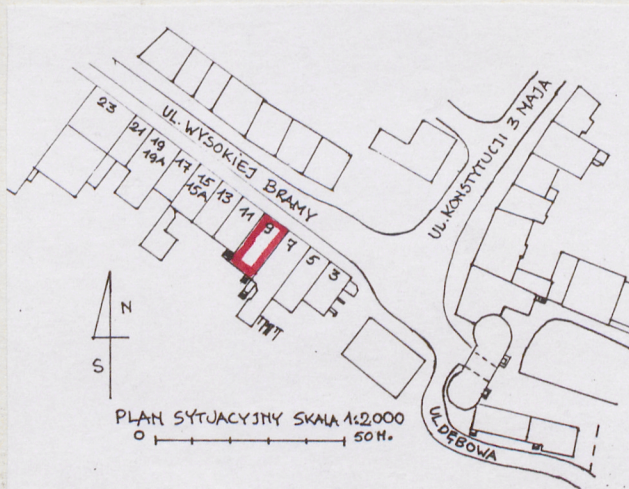
2. Czas powstania

poł. XIX w.

3. Miejscowość

LIDZBARK WARMIŃSKI

11. Zdjęcia, rzut, przekrój, sytuacja, orientacja



4. Adres

11-100 Lidzbark Warmiński  
ul. Wysokiej Bramy 9  
nr hipoteczny dz.nr 40/16 KW

5. Przynależność administracyjna

województwo warmińsko-mazurskie

gmina Lidzbark Warmiński

pow. Lidzbark Warmiński

6. Poprzednie nazwy miejscowości

HEILSBURG

7. Przynależność administracyjna  
1 VI 1975

województwo olsztyńskie

powiat Lidzbark Warmiński

8. Właściciel i jego adres

Gmina Miejska Lidzbark Warmiński  
ul. Ratuszowa 5  
11-100 Lidzbark Warmiński

9. Użytkownik i jego adres

Administracja Budynków Komunalnych  
ul. Lipowa 21  
11-100 Lidzbark Warmiński

10. Rejestr zabytków

A-500/0 499 18.12.1957 r.  
Nr data



## 12. Autorzy, historia obiektu, określenie stylu

Na miejscu pruskiego grodu Lecbark położonego w widłach rzeki Łyny i Sym-sarny Krzyżacy wzniesli w 1241 roku drewnianą warownię zniszczoną wkrótce przez Prusów. Podobny los spotkał kolejną warownię wzniesioną na tym samym miejscu przez biskupa Anzelma, która pozostawała w rękach Prusów do roku 1273.

W sąsiedztwie warowni, w zakolu rzeki Łyny rozwijała się osada nazywana w języku niemieckim Heilsberg. W dokumentach z 1294 roku wymieniany jest świadek Henryk z Heilsberga; w 1306 roku wystawiono dokument dla niejakiego Wyneco - "mieszczanina w Lidzbarku".

Lokacja miasta nastąpiła w 1308 roku na prawie chełmińskim z nadania biskupa Eberharda. Pierwszymi osadnikami, podobnie jak w Ornecie czy Dobrym Mieście byli mieszkańcy Śląska. Rozplanowanie szachownicowego układu miasta zdeteminowane zostało warunkami topograficznymi i przebiegiem dawnego traktu. Centralną część miasta zajmował prostokątny rynek, z którego wychodziły ulice; w północnej części rynku wychodziły pojedyncze ulice a w miejsce drugiej wytyczono wąskie przejścia wiodące w głąb działek co dyktowały warunki funkcjonalne i terenowe.

Układ ulic sprzężono z biegnącym ze wschodu i południa odcinkiem traktu pomiędzy mostami na rzece Łynie. Spowodowało to, że ruch tranzytowy omijał rynek. Po zewnętrznej stronie tego układu znalazła się działka kościelna ukształtowana jeszcze przed lokacją miasta.

## 13. Opis (sytuacja, materiał i konstrukcja, rzut, bryła, elewacje, wnętrze, wyposażenie, instalacje)

Kamieniczka zlokalizowana w południowej pierzei ulicy Wysokiej Bramy w jej wschodniej części. Zbudowana w zabudowie zwartej od wschodu sąsiaduje z kamieniczką nr 7 a od zachodu z kamieniczką nr 11. Zwrócona frontem na północ do ulicy. Od zaplecza podwórze gospodarcze.

Materiał: Kamieniczka z cegły pełnej na zaprawie wapienno-piaskowej, tynkowana. W poziomie poddasza ściany wewnętrzne ryglowe, tynkowane. Ściany wykusza drewniane osadzone na żelbetowej płycie z metalowymi wspornikami.

Stropy: Nad piwnicami sklepienia ceglane w formie spłaszczonej kolebki opartej na murach. W części pomieszczeń stropy drewniane belkowo-deskowe. Nad kondygnacjami wyższymi stropy drewniane ze ślepym pułapem i tynkowaną podsufitką. W sieni strop belkowo-deskowy z deskami ułożonymi na nakładkę.

Wieżba dachowa: Drewniana, dwukondygnacyjowa, krokwiowo-płatwiowa, w części południowej (od zaplecza) przebudowana. W części północnej płatwie podpierające jętki oparte na słupach z mieczami. Wieżba wzmocniona stolcami leżącymi opartymi o słupy i stężonymi kleszczami połączonymi ze słupami i krokwiami.

W części południowej jętki, spełniające funkcję belek stropowych, przedłużone i oparte na murach. Krokwie podparte słupami z mieczami. Zachowane górne partie krokwi wieżby pierwotnej. Wieżba wykusza drewniana, krokwiowa, jednospadowa.

Dach: Wysoki, dwuspadowy, asymetryczny z podniesioną tylną połacią, kryty dachówką holenderką na deskowaniu. Podniesiona połać dachu odeskowana, kryta papą.

Wykusz od strony południowej zadaszony dachem pulpitowym, krytym papą.

Posadzki: W piwnicy posadzki ceglane i betonowe na ceglach.

Na parterze w sieni oraz na klatce schodowej podłogi z desek. W pomieszczeniach mieszkalnych podłogi z desek częściowo obite płytami pilśniowymi twardymi.

Na poddaszu gospodarczym deski.

Schody: Do piwnicy schody ceglane, jednobiegowe, proste, stopnie schodów wtórnie obetonowane. Na kondygnacje górne schody drewniane, policzkowe, z podstopniami, jednobiegowe, zabiegowe.

Okna: Drewniane, ościeżnicowe, podwójne, dwudzielne, czteroskrzydłowe; skrzydła dolne okien elewacji frontowej 12 -polowe, skrzydła dolne okien w elewacji tylnej 1-polowe.

W parterze elewacji tylnej okna współczesne z PCV, jednodzielne, jednoskrzydłowe z podziałem szczeblinowym, 6-polowe. Przeszklenie wykusza drewniane, krosnowe z podziałem szczeblinowym.

Witryna sklepowa z PCV.

Drzwi. Drewniane.

Wejściowe w elewacji frontowej dwuskrzydłowe, płycinowo-ramowe z nadświetlem. Wejściowe w elewacji tylnej jednoskrzydłowe, ramowe, klepkowe.

Drzwi wewnętrzne jednoskrzydłowe. W sieni drzwi płycinowo-ramowe z nadświetlem. Przy schodach na piętro drzwi deskowe z nadświetlem. W pomieszczeniach drzwi płycinowo-ramowe.

Rzut: Kamieniczka na rzucie prostokąta o wymiarach 7,6 x 16,4 m, trzytraktowa z sienią po stronie wschodniej, mieszczącą klatkę schodową w połowie głębokości obiektu. Wejście do sieni od strony frontowej.

Bryła: Kamieniczka podpiwniczona, dwukondygnacyjowa, nakryta wysokim dachem dwuspadowym, asymetrycznym w ustawieniu kalenicowym. Od zaplecza wykusz w poziomie piętra nakryty dachem płaskim jednospadowym. Tylna połać dachu podniesiona.



14. Kubatura	15. Powierzchnia użytkowa	16. Przeznaczenie pierwotne	17. Użytkowanie obecne
1497 m <sup>3</sup>	431 m <sup>2</sup>	Mieszkalne	Mieszkalno-usługowe
18. Prace budowlane i konserwatorskie, ich przebieg i dokumentacja		19. Stan zachowania (fundamenty, ściany zewnętrzne, ściany wewnętrzne, sklepienia, stropy, konstrukcje dachowe, pokrycie dachu, wyposażenie i instalacje)	
<p>Remonty bieżące.</p> <p>1975 r - odnowienie elewacji</p> <p>1999 r. - wymiana witryn i okien parteru od zaplecza na okna z PCV.</p>		<p>Ogólnie średni:</p> <ul style="list-style-type: none"> <li>- mury piwniczne - zawilgocone - stan średni</li> <li>- ściany zewnętrzne - w dolnej partii zawilgocone - stan średni</li> <li>- ściany wewnętrzne - stan dobry</li> <li>- stropy - uginające się - stan średni</li> <li>- konstrukcja dachowa - stan średni</li> <li>- pokrycie dachowe - stan dobry</li> <li>- wyposażenie - stolarka okienna - stan średni</li> <li style="padding-left: 20px;">stolarka drzwiowa - stan średni</li> <li style="padding-left: 20px;">schody - stan średni</li> </ul>	
		20. Najpilniejsze postulaty konserwatorskie	
		Wykonanie izolacji przeciwwilgociowej murów.	



21. Akta archiwalne (rodzaj akt, numer i miejsce przechowania)

24. Uwagi różne

22. Bibliografia

- A.Boetticher, Die Bau-und Kunstdenkmäler der Provinz Ostpreussen, Heft IV Das Ermland. Königsberg 1894
- L. Czubieli, T. Domagała, Zabytkowe Ośrodki Miejskie Warmii i Mazur, Olsztyn 1969
- Denio-Handbuch der Kunstdenkmäler West-und Ostpreussen, bearbeitet von M.Antoni 1993
- A.Rzempołuch, Lidzbark Warmiński, Warszawa 1989
- Karta Zielona obiektu z 1957 r.

23. Źródła ikonograficzne i fotografie (rodzaj, miejsca przechowania sygnatury)

Fotografie obiektu z 1957 r. z karty zielonej, w posiadaniu SOZ Delegatura w Elblągu

25. Opracował

tekst mgr A.Milkiewicz XI 2000 r.

imię, nazwisko, data, podpis

plany, rysunki mgr A.Milkiewicz XI 2000 r.

imię, nazwisko, data, podpis

zdjęcia fotograf. mgr A.Milkiewicz XI 2000 r.

imię, nazwisko, data, podpis

miejsce przechowania negatywów

SOZ Delegatura Elbląg

Karta po wypełnieniu podlega ochronie na podstawie przepisów prawa autorskiego

26. Adnotacje o inspekcjach, informacje o zmianach (daty, imiona i nazwiska wypełniających)

27. Załączniki

wkładki nr 1,2



1. Miejscowość 11-100 Lidzbark Warmiński ul. Wysokiej Bramy 9	2. Obiekt (nazwa jak w karcie) Dom mieszkalny-kamieniczka	3. Zawartość wkładki (nazwa obiektu lub materiału uzupełniającego) opis, spis fotografii, rzut parteru, plan miasta z 1918 r., fotografie
---	--	--

c.d. rubryka 12

W okresie przedlokacyjnym ukształtował się też przestrzenny związek zamku i przyszłego miasta położonych na dwóch jakby przeciwnych półwyspach: zamek między Łyną i Symsarną i miasto w zakolu Łyny.

Średniowieczny kształt miasta uformowany przed 1357 rokiem otoczono murami obronnymi z bramami i basztami. Miasto miało trzy bramy: Młyńską od płn.-wsch., Wysoką od płn.-zach. i Kościelną od pld.-zach. oraz furkę Zamkową.

Od końca XIV wieku wolno rozwijały się przedmieścia, na których dominowała zabudowa gospodarcza.

Za murami obronnymi znalazły się też szpitale dla zakaźnie chorych oraz przytułki dla ubogich.

Do końca XVIII wieku miasto pozostawało zasadniczo w granicach miasta lokacyjnego. W 1772 roku w obrębie murów było 230 domów a na przedmieściach 50.

Stopniowo ulegały rozbiórce fortyfikacje miejskie. Intensyfikowała się zabudowa przedmieść w tym traże przedmieście za dawną Bramą Wysoką przy dzisiejszej ulicy Wysokiej Bramy, które zabudowano zwartym szeregiem piętrowych domów mieszkalnych.

Kamieniczkę nr 9 zbudowano w poł. XIX wieku. W następnym okresie parter kamieniczki przebudowano na cele handlowe wyburzając środkowe partie ścian wydzielających trakty. Następnie nadbudowano tylną część kamieniczki i wykonano wykusz od zaplecza.

Funkcję mieszkalno-handlową kamieniczka utrzymała do dzisiaj.

Kamieniczka neoklasycystyczna.

Autor i budowniczy kamieniczki nieznany.

c.d. rubryka 13

Elewacje: Tynkowane. Detal architektoniczny elewacji frontowej wyrobiony w tynku.

Elewacja frontowa (północna) 3-osiowa, podzielona horyzontalnie profilowanym gzymsem międzykondygnacyjnym i podokiennym pod oknami piętra, zwieńczona prostym gzymsem podokapowym.

Drzwi wejściowe w osi skrajnej wschodniej; w środkowej i zachodniej części elewacji parteru duża witryna sklepowa z centralnie umieszczonymi drzwiami.

Okna piętra prostokątne.

Elewacja tylna (południowa) 3-osiowa, trójkondygnacyjowa, z wykuszem w poziomie piętra, rozbudowana o dodatkową kondygnację w partii dachowej, przepruta prostokątnymi otworami okiennymi. Wejście w poziomie piwnic w osi skrajnej wschodniej; po stronie zachodniej małe okienko w osi środkowej.

Wkładkę założył: mgr A. Milkiewicz XI 2000 r.  
(imię, nazwisko, data)

- verte -

Miejsce przechowywania negatywów: SOZ Delegatura Elbląg

Wzór ODZ 1978 r.



Elewacja zwieńczona profilowanym gzymsem podokapowym. Kondygnacja poddasza zwieńczona okapem dachu.

Wykus, zajmujący środkową i wschodnią oś elewacji, w dolnej części odeskowany, w górnej części przeszklony. Przeszklenie z drobnym podziałem szczelinowym. Odsłonięta południowa część elewacji bocznej zachodniej. Ślepa.

Wnętrze: W parterze przebudowane z czytelnym pierwotnym układem.

Wyposażenie: Klatka schodowa oraz częściowo stolarka drzwiowa.

Instalacje:

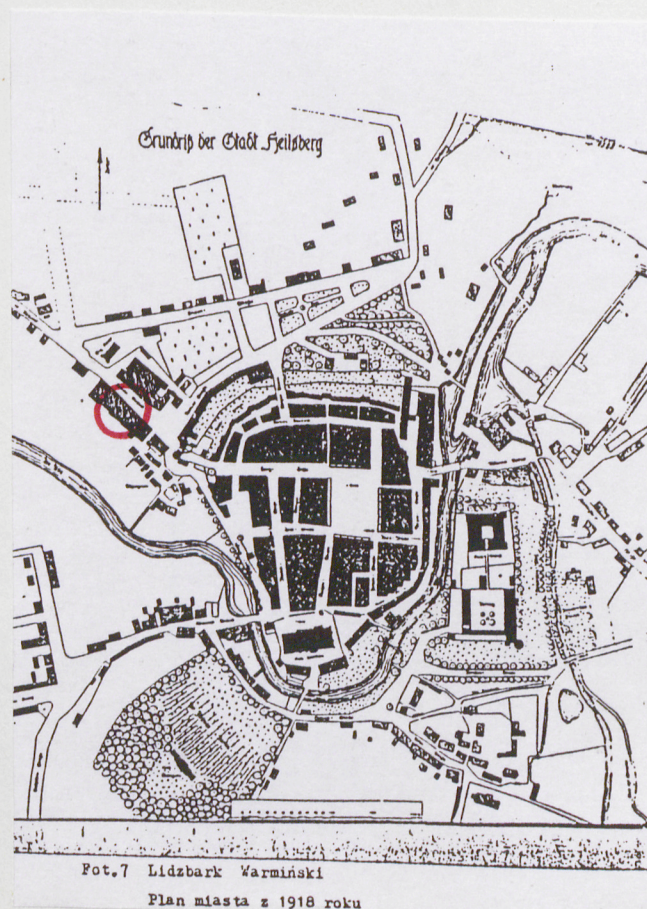
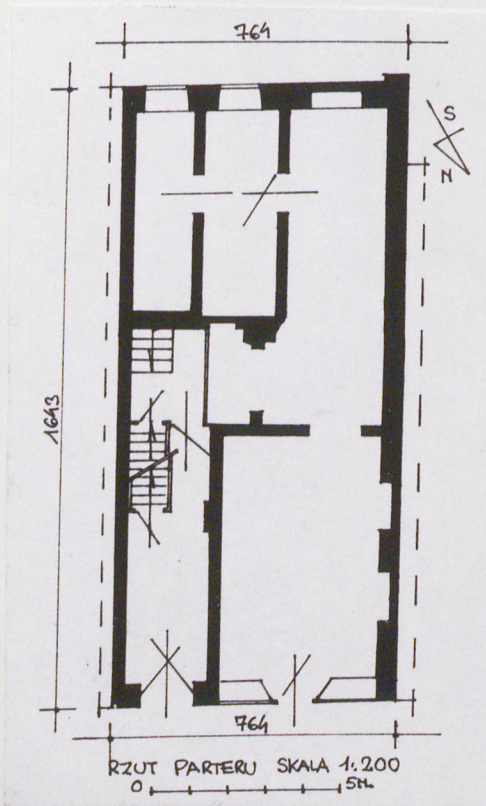
- wodno-kanalizacyjna

- elektryczna

- grzewcza - na parterze w sklepie ogrzewanie elektryczne, w mieszkaniach piece kaflowe.

Spis fotografii:

- 1/ Widok ogólny z północy
- 2/ Widok ogólny z południa
- 3/ Okna piętra elewacji frontowej
- 4/ Sień
- 5/ Schody na piętro
- 6/ Drzwi wewnętrzne
- 7/ Widok ogólny z północy - stan z 1957 r.



2.



3.





1. Miejscowość 11-100 Lidzbark Warmiński ul. Wysokiej Bramy 9	2. Obiekt (nazwa jak w karcie) Dom mieszkalny-kamieniczka	3. Zawartość wkładki (nazwa obiektu lub materiału uzupełniającego) fotografie, xerokopie
---	--	---



4.



5.



6.

Wkładkę założył: mgr A. Milkiewicz XI. 2000 r.  
(imię, nazwisko, data)

Miejsce przechowywania negatywów: SOZ Delegatura Elbląg



7.

