

1. Obiekt

KAMIENICZKA

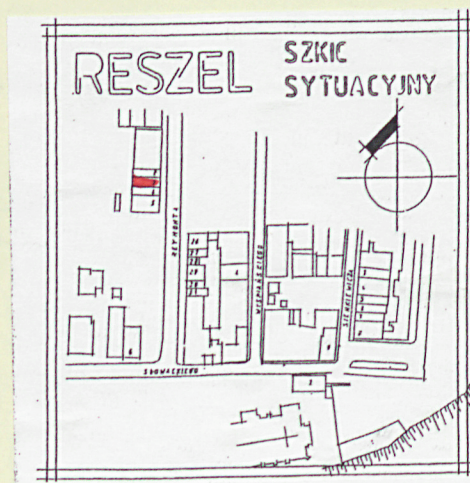
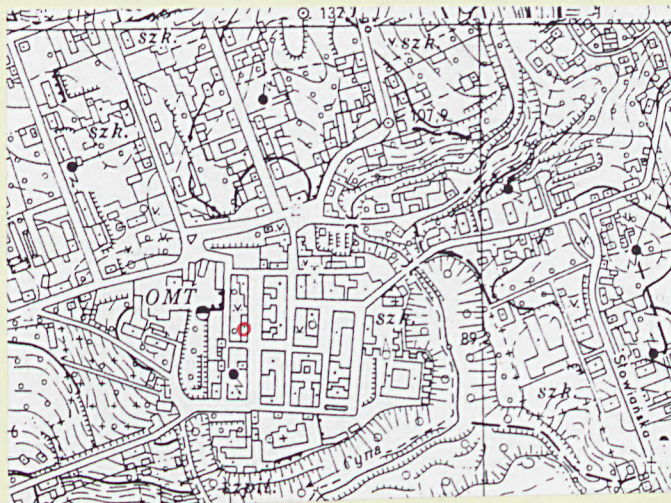
2. Czas powstania

XIXw/1983r.

3. Miejscowość

RESZEL

11. Zdjęcia, rzut, przekrój, sytuacja, orientacja



4. Adres

11-340 RESZEL
Reymonta nr 7

nr hipoteczny Dz. Nr 225/4

5. Przynależność administracyjna

województwo Warmińsko-Mazurskie
pow. *kętrzyński*
gmina RESZEL

6. Poprzednie nazwy miejscowości

Resl, Resil, Rössel

7. Przynależność administracyjna

województwo Olsztyńskie

powiat Kętrzyn

8. Właściciel i jego adres

Gmina Reszel

9. Użytkownik i jego adres

Gmina
Reszel

10. Rejestr zabytków

Nr A-361

data 15.06.1957r.

Miasto powstało u stóp zamku. Miasto lokowano na prawie chełmińskim w 1337 roku. Zasadźcą i pierwszym sołtysem był mistrz Eleus z Braniewa, większość mieszkańców pochodziła również z Braniewa. Przywilej lokacyjny określał obszar i granice miasta. Reszel okazał się niezwykle potężną jednostką miejską. Jego znaczny rozwój spowodował, że już w roku 1370 został powiększony. Powstało Nowe Miasto, zlokalizowane po stronie zachodniej, równoległe do zachodniej pierzei zabudowy rynku i ulicy wychodzącej z rynku, w kierunku południowym do kościoła. Lokalizacji tej odpowiada dzisiejsza ulica Reymonta. Dopiero wówczas nastąpiła likwidacja pierwotnych umocnień drewniano-ziemnych, oddzielających je od starego miasta, całość otoczono murami i fosą. Do miasta wiodły trzy bramy: Rybacka (wylot ulicy Mazurskiej), Królewiecka i Wysoka u wylotu ulicy Słowackiego w kierunku zachodnim. Przy ul. Reymonta nr 7, w pierzei zachodniej, usytuowana była kamieniczka o układzie dwutraktowym z sienią przelotową, elewacji 2-osiowej, datowana na I poł. XIX wieku.

SYTUACJA: Budynek usytuowany przy dawnej ulicy Nowe Miasto na zachód od rynku, w ciągłej zabudowie, na śródkowej parceli. Usytuowany kalenicowo do ulicy. Elewacja frontowa budynku zwrócona w kierunku wschodnim, od ulicy oddzielona chodnikiem. Wejście do sklepu w budynku nr 7 bezpośrednio z ul. Reymonta do sieni klatki schodowej. Elewacją tylną zwrócony do ulicy Kraszewskiego. Elewację tylną poprzedza niewielki plac porośnięty trawą, ogrodzony murkiem z płotem sztachetowym. Dzisiejsza działka odpowiada wielkości działki historycznej.

MATERIAŁ I KONSTRUKCJA:

budynek murowany współcześnie: ściany konstrukcyjne zewnętrzne z gazobetonu, obustronnie tynkowane, ściany nośne wewnętrzne z gazobetonu, ściany działowe z cegły, cokoł

z kamieni polnych. Fundamenty z kamienia polnego pod pierwszym traktem, pod drugim traktem fundamenty wylewane. Tynki zewnętrzne, warstwa wierzchnia: cementowo-wapienna. Tynki nowe. Wykończenie wewnętrzne: wykładziny, boazerie. Budynek jest podpiwniczony: zachowana sklepiona koleba piwnica pod pierwszymi traktami budynku. Grubość ściany od strony ul. Reymonta, ok. 0,70 m, długość piwnicy 450 cm, szerokość 300 cm, wysokość 205 cm. Sklepienie murowane z cegły ułożonej główkami. Wejście do piwnicy przez niewielki otwór drzwiowy w elewacji frontowej, schodkami murowanymi z cegły. **Podłogi:** posadzka w piwnicach wylewka cementowa, w sieni zachowana posadzka z płyt kamiennych, na korytarzach i schodach posadzka lastrico. W pomieszczeniach podłogi z parkietu. Stropy: nad piwnicami sklepienie murowane z cegły o kształcie koleby. Stropy pozostałe z drobnowymiarowych żelbetowych elementów prefabrykowanych na belkach stalowych. Całe wnętrze budynku wzniesione na nowo. **Schody:** do piwnic murowane z cegły ceramicznej, jednobiegowe. Przed drzwiami frontowymi schody murowane z cegły i wykończone cementem, pochwyt metalowy. Klatka schodowa po środku budynku: żelbetowa trzytraktowa, obsługuje pomieszczenia w częściach 5-7. **Stolarka okienna:** w elewacji frontowej w przyziemiu witryny drewniana, na piętrze obu elewacji oraz w wystawkach w dachu, okna drewniane skrzynkowe dwu-dzielne, trój-podziałowe, w kolorze brązowym. **Stolarka drzwiowa:** drzwi zewnętrzne główne do sieni: jedno-skrzydłowe, współczesne, nadproże przeszklone. W sposobie opracowania naśladuje drzwi historyczne. Drzwi wewnętrzne jednoskrzydłowe, współczesne.

14. Kubatura 3495 m ³ 5-7	15. Powierzchnia użytkowa 643,5 m ²	16. Przeznaczenie pierwotne mieszkalne	17. Użytkowanie obecne mieszkalne
18. Prace budowlane i konserwatorskie, ich przebieg i dokumentacja <p>W latach 1984-85 wykonano przebudowę i modernizację budynków 5, 6, 7 i 8 z pierwotnym przeznaczeniem wewnątrz na funkcję ośrodka szkoleniowo-klubowego. W wyniku późniejszych przebudów wydzielony został na parterze lokal gastronomiczny. Następnie w 1998 r. wykonano adaptację tego lokalu na cele mieszkalne. Z dawnej zabudowy zachowana tylko piwnica. Teczka obiektu WUOZ Olsztyn</p>		19. Stan zachowania (fundamenty, ściany zewnętrzne, ściany wewnętrzne, sklepienia, stropy, konstrukcje dachowe, pokrycie dachu, wyposażenie i instalacje) <p>Budynek wzniesiony w miejscu starej zabudowy z odtworzeniem gabarytów. Stan techniczny dobry. Zachowana z dawnego budynku sklepiona piwnica. Stan techniczny zadowalający</p>	
20. Najpilniejsze postulaty konserwatorskie <p>Należy wyremontować piwnicę sklepioną kolebą i przeznaczyć na cele użytkowe. Wnioskuje się skreślenie z rejestru zabytków część nadziemną budynku z pozostawieniem w rejestrze piwnicy. Lub pozostawić wpis do rejestru dla całej zrekonstruowanej zabudowy z jednoczesną ochroną elementów naśladujących historyczne.</p>			

21. Akta archiwalne (rodzaj akt, numer i miejsce przechowywania)

Kartografia: A.Poschmann., 600 Jahre...1. op.cit. str. 16, plan miasta przed 1806 r. przed pożarem. 2. op. cit. str. 25, plan miasta po 1806r. po pożarze.

24. Uwagi różne

25. Opracowanie karty ewidencyjnej

tekst mgr Dariusz Chodkowski, grudzień 2004r
imię, nazwisko, data, podpis

plany, rysunki mgr Dariusz Chodkowski, grudzień 2004r
imię, nazwisko, data, podpis

zdjęcia fotogr. mgr Dariusz Chodkowski, grudzień 2004r
imię, nazwisko, data, podpis

miejsce przechowywania negatywów WUOZ, Olsztyn

KARTA PO WYPEŁNIENIU PODLEGA OCHRONIE NA PODSTAWIE
PRZEPISÓW PRAWA AUTORSKIEGO

22. Biblioteka

- A. Boetticher, Die Bau- und Kunstdenkmäler der Provinz Ostpreussen T. IV. Das Ermland, Königsberg 1894 s. 213.
- G. Dehio- Gall, Handbuch der Deutschen Kunstdenkmaler- Deutschordenland Preussen, neu bearb von E. Gall, Munchen- Berlin 1952 s. 221.
- Sl. Mojzych- Rudowska, Reszel z dziejów miasta, Pojezierze, Olsztyn 1978.
- Poschmann, 600 Jahre Rössel- Bilder aus alter und neuer Zeit 1337- 1937, s. Rössel 1937.
- Rocznik Diecezji Warmińskiej, Dekanat Reszel, Olsztyn 1974r.
- "Ermländisches Kirchenblatt" 1937, s. 290,
- G. Matern- K. Matern, Burg und Amt Rössel, Königsberg 1925.

26. Adnotacje o inspekcjach, informacje o zmianach (daty, imiona i nazwiska wypełniających)

26. Załączniki

Wkładki:

1. Miejscowość	RESZEL	4. Obiekt (nazwa jak w karcie)	5. Zawartość wkładki (nazwa materiału uzupełniającego)
2. Gmina	RESZEL	KAMIENICZKA, Reymonta nr 7	Historia obiektu Dok p- kt 12
3. Powiat	Kętrzyn		
4. Województwo	Warmińsko- Mazurskie		

Dok:

W opinii WKZ z listopada 1961r. kamieniczki w tej pierzei kwalifikowały się do rozbiórki ze względu na stan techniczny, od tamtego czasu miały pozostać do "naturalnego wymarcia". W tym czasie miała być opracowana dokumentacja nowej zabudowy ulicy.

Budynek nr 7 uległ awarii 6 września 1983 r. Podczas prowadzenia robót ziemnych na sąsiednim budynku nr 8, od wstrząsów dynamicznych koparki pracującej przy budynku nr 8, budynek nr 7 uległ całkowitemu zniszczeniu a budynek nr. 6 częściowemu zniszczeniu ścian na poddaszu. Projekt budynku nr 8 przewidywał podbicie istniejących fundamentów budynku nr 7, w części nie podpiwniczonej. Prawdopodobną przyczyną zawalenia się budynku było usunięcie się ściany fundamentowej piwnicy budynku nr 7, podczas wykonywania wymiany gruntu w sąsiedztwie tej ściany. Komisja budowlana z udziałem władz z UM w Reszlu, podjęła decyzję dokonania rozbiórki zawalonych budynków, bez rozbiórki sklepionych kolebą piwnic.

Centralny Ośrodek Studialno- Projektowy Budownictwa Mieszkalnego „Inwestprojekt” w Warszawie wydał we wrześniu 1981 r. wstępną ocenę wartości technicznej budynków przy ul. Reymonta: "budynki murowane, dwukondygnacyjne, fragmentarycznie podpiwniczone. Ściany nadziemne z muru pruskiego. Stropy drewniane z szalowaniem wpuszczonym w belki. Ściany frontowe spękane, przez nadproża do fundamentów. Ściany konstrukcyjne poprzeczne zarysowane. Spękania wskazują na odspojenie się całego budynku nr 7 od budynku nr 6 przy ul. Reymonta. Stopień zużycia budynku ponad 90%. Obiekt kwalifikuje się do rozbiórki."

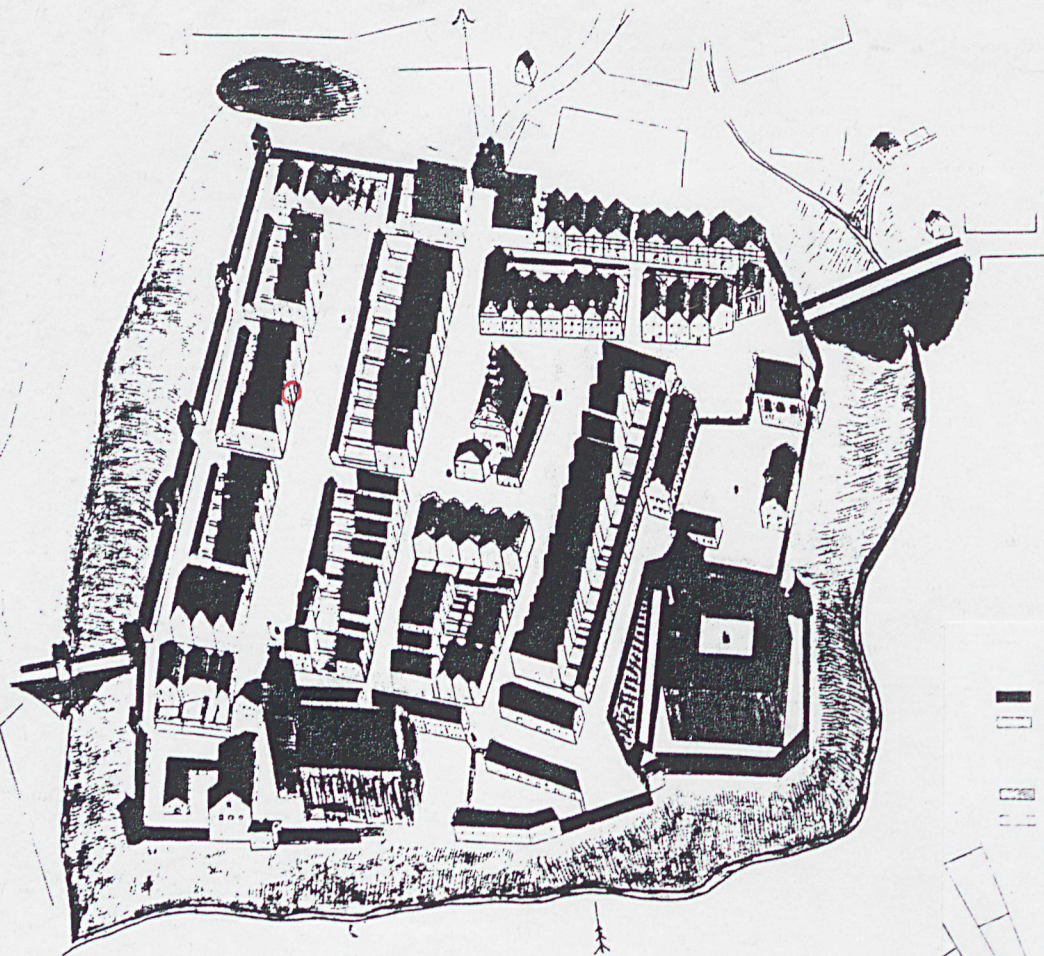
Przyjęta skala zabudowy nawiązuje do historycznego podziału kamieniczek z sienią przejściową oraz do skali i proporcji elewacji.

Wkładkę założył: mgr Dariusz Chodkowski, grudzień 2004r

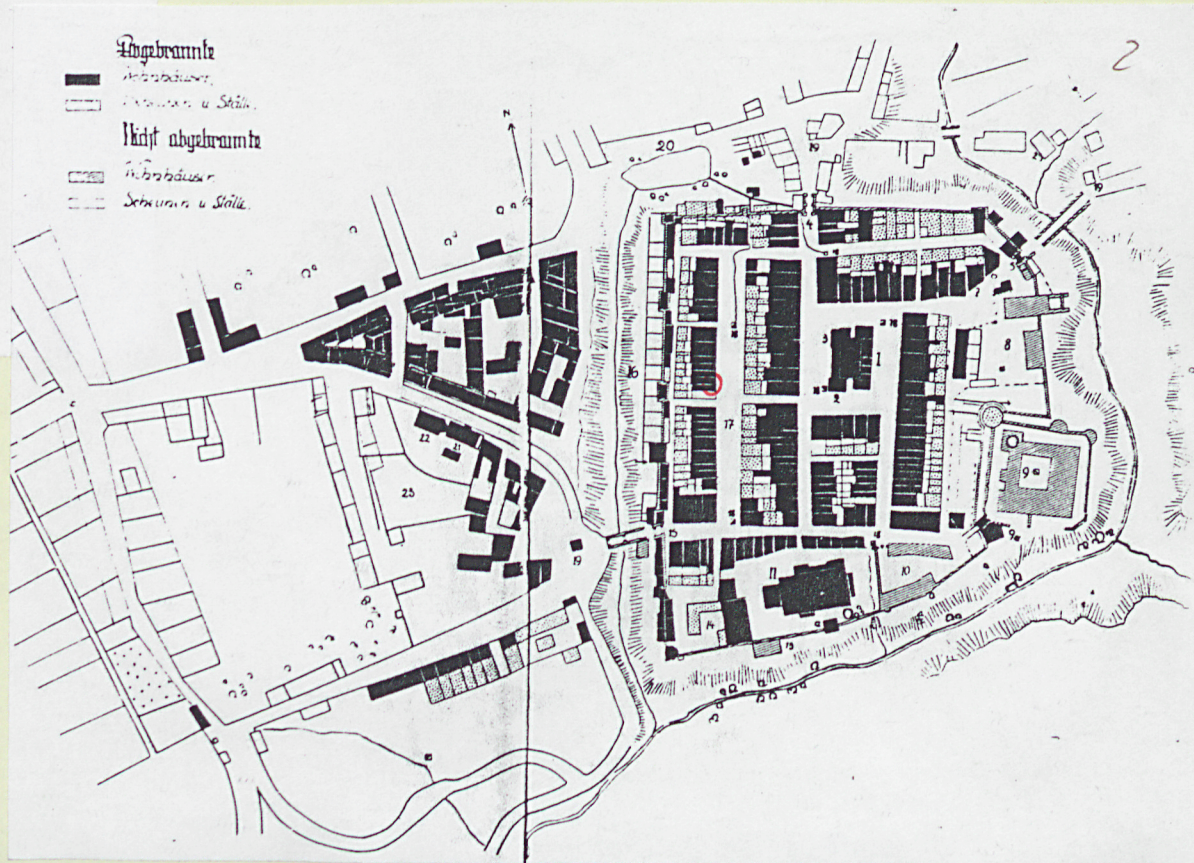
Miejsce przechowywania negatywów: WUOZ Olsztyn

Wzór ODZ 195

1



Abgebrannte
Kaserne
Kaserne u. Ställe
Nicht abgebrannte
Kaserne
Schuppen u. Ställe



1. Miejscowość	RESZEL	4. Obiekt (nazwa jak w karcie)	5. Zawartość wkładki (nazwa materiału uzupełniającego)
2. Gmina	RESZEL	KAMIENICZKA, Reymonta nr 7	Opis obiektu Dok p- kt 13
3. Powiat	Kętrzyn		
4. Województwo	Warmińsko- Mazurskie		

Dok:

Więźba dachowa: konstrukcji drewnianej krokwiowo- jętkowa w części strychu. Trzecia mieszkalna kondygnacja ukryta w dachu. Doświetlenie wewnątrz poddasza poprzez wystawki w dachu: po dwie wystawki pojedyncze w każdej połaci dachu, pokryte oddzielnie daszkami pulpitowym. Dach wysoki dwuspadowy, kryty dachówką ceramiczną holenderką.

RZUT: budynek wzniesiony na planie wydłużonego prostokąta. Układ pomieszczeń dwutraktowy z sienią przelotową na lewej skrajnej osi. Wejście do pomieszczeń w budynku z klatki schodowej, wspólnej z budynkami nr 5- 7. Pomieszczenia na poszczególnych kondygnacjach, niewielkie skomunikowane ze sobą. Od strony zaplecza niewielki plac, wielkości pierwotnej działki, zamknięty murem z sztachetami.

BRYŁA: zwarta, dwukondygnacyjna, z trzecią kondygnacją mieszkalną w poddaszu., podpiwniczona, kryta wysokim dwuspadowym, dachem.

ELEWACJE: frontowa dwu- osiowa, z regularnym rozmieszczeniem otworów okiennych. W przyziemiu elewacji frontowej okno zamknięte

te odcinkowo, prowadzące do piwnicy. Drzwi na lewej skrajnej osi prowadzące do sieni. Detal zdobiący elewację frontową w postaci gzymsu kordonowego opracowanego na płasko. Okna obramione opaskami rozszerzającymi się ku dołowi. Pod okapem wąskie pasmo tynku rozszerzone w partiach międzyokiennych naśladuje fryz. Elewację frontową wieńczy pasmo prostego gzymsu wieńczącego. Elewacja tylna, opracowana w sposób

b analogiczny przy czym stosowany detal jest bardziej uproszczony. W połaciach dachu po dwie pojedyncze wystawki kryte daszkami pulpitowymi, pokrytymi dachówką ceramiczną holenderką.

WNĘTRZA: nie zachowane historyczne.

INSTALACJE: elektryczna, wodno- kanalizacyjna, c.o gazowe.

Wkładkę założył: mgr Dariusz Chodkowski, grudzień 2004r

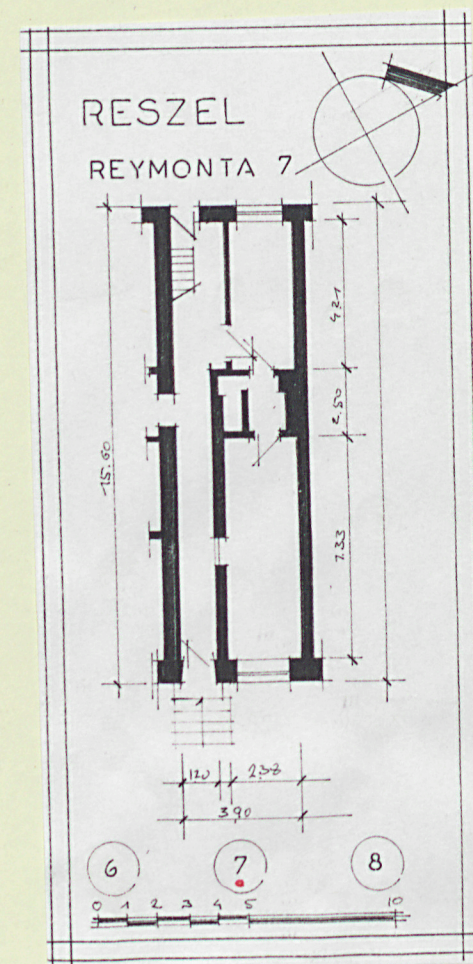
Miejsce przechowywania negatywów: WUOZ Olsztyn



1. Miejscowość	RESZEL	4. Obiekt (nazwa jak w karcie)	5. Zawartość wkładki (nazwa materiału uzupełniającego)
2. Gmina	RESZEL	KAMIENICZKA, Reymonta nr 7	Spis fotografii
3. Powiat	Kętrzyn		
4. Województwo	Warmińsko- Mazurskie		

SPIS FOTOGRAFII:

1. Elewacja frontowa.
2. Widok na tylną elewację wraz z ogrodzeniem.
3. Tylna elewacja.
4. Piwnica dobudowana współcześnie z drzwiami prowadzącymi do sklepionej piwnicy.



Wkładkę założył: mgr Dariusz Chodkowski, grudzień 2004r

Miejsce przechowywania negatywów: WUOZ Olsztyn