

7331

1. Obiekt

DOM ul. A. Steffena nr 2

2. Czas powstania

XVIIIw

3. Miejscowość

PASŁĘK

4. Adres ul. A. Steffena 2

nr hipoteczny

5. Przynależność administracyjna

województwo elbląskie

gmina Pasłęk

6. Poprzednie nazwy miejscowości

Holland

Preussisch Holland

7. Przynależność administracyjna
przed 1.VI.1975

województwo Olsztyńskie

powiat pasłęcki

8. Właściciel i jego adres

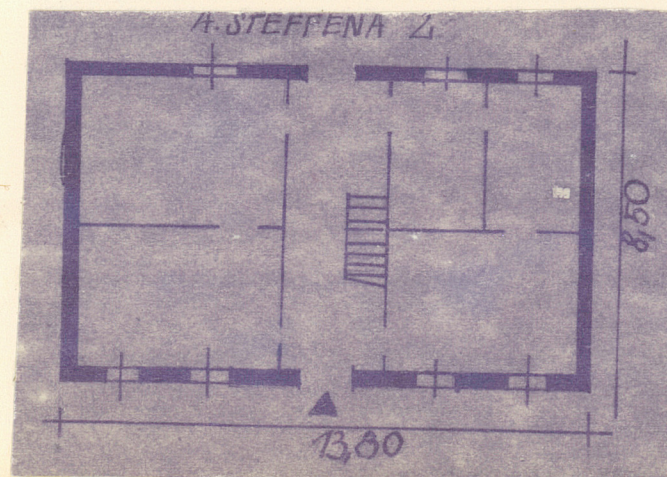
ADM

9. Użytkownik i jego adres

10. Rejestr zabytków

Nr 85/85 data 10.02.1986

autor zdjęć T. RACZEWSKI
data wykonania 1979
miejsce przechowywania negatywów



12. Autorzy, historia obiektu, określenia stylu.

Dom wzniesiony w kon. XVIIIw., ostatnio remontowany w 1971r.

13. Opis (sytuacja, materiał i konstrukcja, rzut, bryła, elewacje, dach, wnętrze wyposażenie, instalacje)

Dom usytuowany na skarpie w zwartym ciągu trzech budynków wzdłuż ulicy A.Steffena.

Murowany z cegły i otynkowany. Stropy, podłogi, drzwi, ramy okienne i futryny drewniane. Więźba dachowa drewniana konstrukcji krokwiowej wzmocniona stolcami. Dach kryty dachówką ceramiczną.

Założony na planie prostokąta z sienią przelotową na osi. Dwutraktowy, zawiera dwa mieszkania trójizbowe po obu stronach sieni na parterze i dodatkowe pomieszczenia na piętrze. Parterowo niepodpiwniczony z mieszkalną facjatą. Elewacja frontowa pięcioosiowa z pozornym ryzalitem na osi., podwyższony na facjatę zamkniętą trójkątnym szczytem z kolistym okienkiem w tympanonie. W przyziemiu ryzalitu umieszczony jest prostokątny otwór drzwiowy, wyżej jedno prostokątne okna. Po bokach ryzalitu elewacji frontowej widoczne są dwie pary prostokątnych okien w opaskach z gzymsowymi podokiennikami. Pod okapem gzyms wieńczący, ściany boczne przylegają do sąsiednich domów. W elewacji tylnej identyczna facjata na osi, w przyziemiu otwór drzwiowy i dwa prostokątne okna po bokach. Nad korpusem dach dwuspadowy z lukarną w tylnej połaci dachowej. Facjaty przykryte są osobnymi dachami dwuspadowymi. Pozostała jedynie górna część komina czarnej kuchni. Stolarka w pokoiwie pierwotna z okresu budowy domu. Instalacje: elektryczna i wodno-kanalizacyjna i gazowa z butli.

14. Kubatura	15. Powierzchnia użytkowa	16. Przeznaczenie pierwotne	17. Użytkowanie obecne
ok. 450 m ³	ok. 120 m ²	mieszkalne	mieszkalne
<p data-bbox="48 304 851 336">18. Prace budowlane i konserwatorskie, ich przebieg i dokumentacja</p> <p data-bbox="48 392 936 576">Remont w 1971r. obejmował reperację dachu wzmocnienie więźby i odgrzybienie, likwidację czarnej kuchni, przebudowę pomieszczeń kuchennych i odnowienie elewacji.</p>		<p data-bbox="948 304 2034 360">19. Stan zachowania (fundamenty, ściany zewnętrzne, ściany wewnętrzne, sklepienia, stropy, konstrukcje dachowe, pokrycie dachu, wyposażenie i instalacje)</p> <p data-bbox="948 400 1425 432">Stan zachowania dobry.</p> <ul data-bbox="948 448 1850 679" style="list-style-type: none"> - fundamenty osiadłe 10% zniszcz. - ściany nieznacznie porysowane 3% zniszcz. - stropy zużyte 5% zniszcz. - więzania dachu 5% zniszcz. - pokrycie szczelne 0% zniszcz. 	
<p data-bbox="48 991 553 1023">20. Najpilniejsze postulaty konserwatorskie</p>			

21. Akta archiwalne (rodzaj akt, numer i miejsce przechowywania)

Akta różne od 1945-1975r Arch. WKZ Olsztyn

22. Bibliografia

L. Czubiel i T. Domagała, Zabytkowe Ośrodki Miejskie
Warmii i Mazur, Olsztyn

S.Mojzych Opracowanie historyczne miasta Pasłęka 1977

23. Źródła ikonograficzne i fotografie (rodzaj, miejsce przechowywania, sygnatury)

Arch Fot. PP PKZ O/Gdańsk nr 049156

24. Uwagi różne

25. Wypełnił 10 II 1986

B. Janiszewska

26. Sprawdził