

OŚRODEK DOKUMENTACJI  
ZABYTKÓW W WARSZAWIE

KARTA EWIDENCYJNA ZABYTKÓW  
ARCHITEKTURY I BUDOWNICTWA

A B C D E F G H I J K L M N O P R S T U V W X Y Z

Nr

1. Obiekt

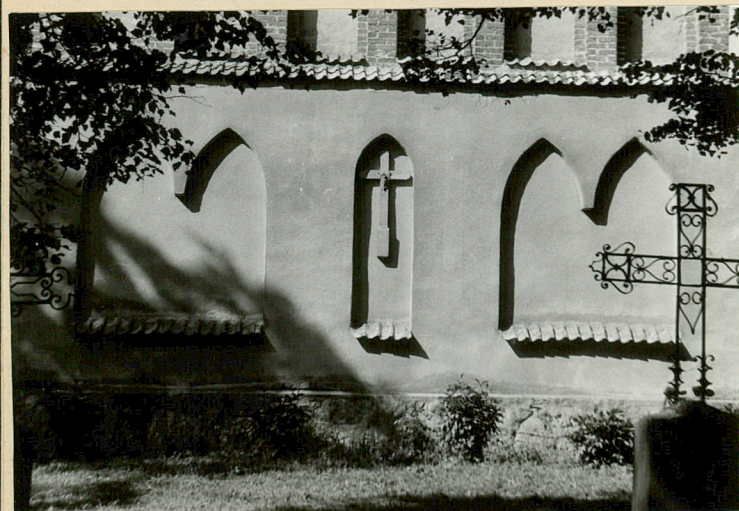
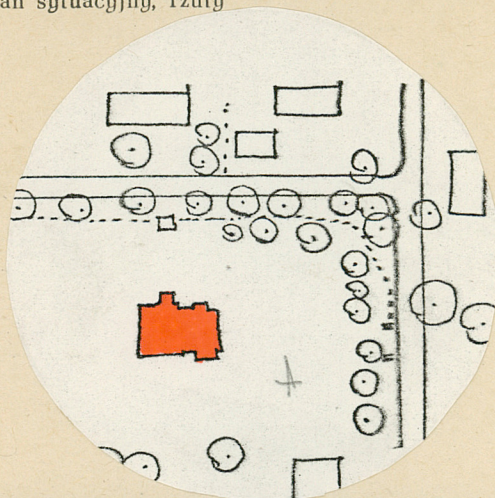
KOŚCIÓŁ PARAFIALNY P.W. CHRYSZTUSA KRÓLA

2. Czas powstania  
1329-1390  
1878

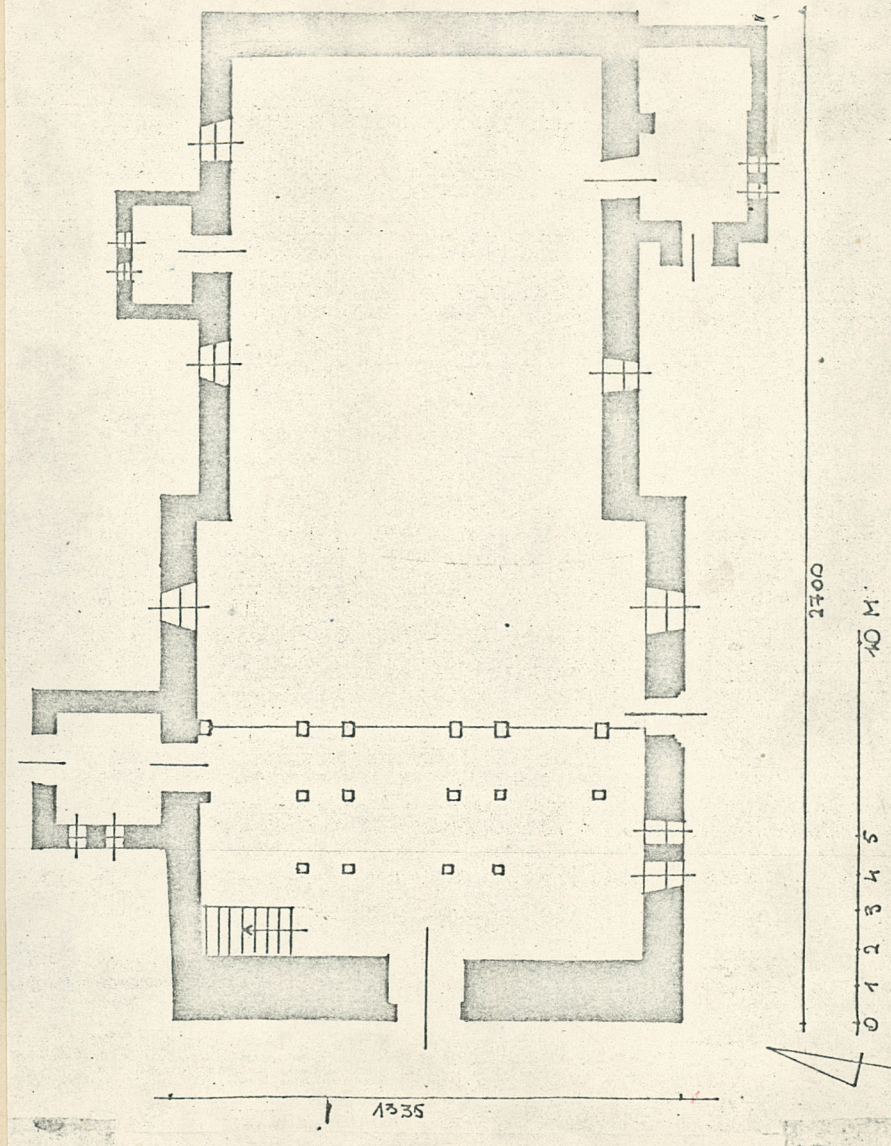
3. Miejscowość

JARNOŁTOWO

11. Zdjęcia, plan sytuacyjny, rzuty



autor zdjęć Jerzy Domino  
data wykonania VIII 1982  
miejsce przechowywania negatywów



4. Adres

14-330 Jarnołów

nr hipoteczny

5. Przynależność administracyjna

województwo olsztyńskie

gmina Małdyty

6. Poprzednie nazwy miejscowości

Arnoldisdorff, Arennsdorf,  
Gross Arnisdorf, Arniewo

7. Przynależność administracyjna  
przed 1.VI.1975 r.

województwo olsztyńskie

powiat Morąg

8. Właściciel i jego adres

Kościół Rzymsko-Katolicki  
Diecezja Warmińska

9. Użytkownik i jego adres

Parafia Rzymsko-Katolicka  
Jarnołów

10. Rejestr zabytków

Nr A-935 data 1.11.1968

12. Autorzy, historia obiektu, określenie stylu.

Pierwszy kościół wzmiankowany w XIII w. W 1329 r. ufundowano kaplicę Matki Boskiej, później rozbudowana na kościół. Obecny: późnogotycki, z motywami z Olsztyna; spalony w 1870 r., w 1878 r. odbudowany.

13. Opis (sytuacja, materiał i konstrukcja, rzut, bryła, elewacje, dach, wnętrze, wyposażenie, instalacje)

Kościół usytuowany w centrum wsi, w środku dawnego cmentarza, 30 m na pld. zach. od rozjazdu na Wielki Dwór, orientowany. Ceglany, otynkowany, w poddaszu widoczny watek wendyjski, posadowiony na fundamentach z kamieni polnych, wewnątrz posadzka z płytek ceramicznych, i podłoga biała; strop płaski, belkowy, wsparty na drewnianych kroksztynach z deskami na styk, polichromowany; okna skrzynkowe, dwudzielne wielopolowe, z ostrołukowym nadślepiem; drzwi płycinowo-ramowe, dwuskrzydłowe; schody na emporę drewniane, jednobiegowe; więźba dachowa drewniana, storczykowa o zróżnicowanych więzaniach. Kościół na planie wydłużonego prostokąta, salowy, do kwadratowej nawy przylega od wsch. węższe prostokątne prezbiterium, zbliżone do kwadratu; przy prezbiterium od pld. zachrystia, od pkn. mała kaplica; do nawy od pkn. przylega kruchta; w bryle prezbiterium wyraźnie oddzielone od nawy wielkością i osobnym dachem, nawę wzmacniają od wsch. dwie szkarpy; dachy dwuspadowe, dachy kruchty, kaplicy i zachrystii o prostopadłym przebiegu kalenic w stosunku do dachu kościoła. Elewacja wsch. W dolnej kondygnacji dekorowana płytkami blendami, skrajne o podwójnym łuku ostrym, w środkowej krucyfiks; szczyt oddzielony okapem, schodkowy, podzielony głębokimi, ostrołukowymi, tynkowanymi blendami zróżnicowanymi wysokością w zależności od wysokości kolejnych schodków, ponad blendami odcinki gzymsu kostkowego, szczyt wieńczy krzyż; elewacja pld. rozczłonkowana oknami i blendami zamkniętymi łukiem ostrym, siedmioosiowa, wejście na trzeciej osi, portal trójuskokowy wraz ze znajdującą się powyżej tablicą obwiedzioną szerokim pasem muru; elewację zach. mieszczącą wejście główne wieńczy szczyt uskokowy, dekorowany zwiększającymi się ku osi blendami ostrołukowymi, tynkowanymi; szczyt zamyka trójkąt z krzyżem; szczyt wsch. i zach. dodatkowo działają zestawieniem cegły z tynkowaną niżej ścianą i blendami; elewacja pkn. rozbita przez wysunięte ściany czołowe kruchty i kaplicy, sześćoosiowa, ponad dachem nad kaplicą widoczny ślad belki dawnego stropu. We wnętrzu, w zach. części nawy empora chórowa, drewniana, wsparta na 16 drewnianych słupach, nawa oddzielona od prezbiterium łukiem tęczowym. Wyposażenie: XIX-wieczne organy i witraże w oknach, neogotycki ołtarz główny, ambona i ławki, ołtarz boczny złożony, retabulum z XVIII-wiecznej szafy. Instalacja elektryczna.

14. Kubatura	15. Powierzchnia użytkowa	16. Przeznaczenie pierwotne	17. Użytkowanie obecne
2136 m <sup>3</sup>	269 m <sup>2</sup>	kościół	kościół
18. Prace budowlane i konserwatorskie, ich przebieg i dokumentacja		19. Stan zachowania (fundamenty, ściany zewnętrzne ściany, wewnętrzne, sklepienia, stropy, konstrukcje dachowe, pokrycia dachu, wyposażenie i instalacje)	
odbudowa po pożarze w 1878r, wzniesiono łuk tęczowy pomiędzy nawą a prezbiterium, otynkowano kościół		dobry	
20. Najpilniejsze postulaty konserwatorskie			

21. Akta archiwalne (rodzaj akt, numer i miejsce przechowywania)

22. Bibliografia

G. Dehio, Handbuch der Deutschen Kunstdenkmäler. Band II Nord-Ost Deutschland, Berlin 1906r, s. 12;

W. Boetticher, Bau und Kunstdenkmäler der Provinz Ostpreußen Heft II Das Oberland, s. 8;

Dziennik Urzędowy Wojewódzkiej Rady Narodowej w Olsztynie nr 10, Olsztyn dn. 10 XII 1977, s. 29;

23. Źródła ikonograficzne i fotograficzne (rodzaj, miejsce przechowania, sygnatury)

24. Uwagi różne

25. Wypełnił

Jerzy Domino

Imię i nazwisko

data

X 1982

26. Sprawdził

Imię i nazwisko

data

27. Załączniki

Wkładka do karty ewidencyjnej zabytków architektury i budownictwa. Załączniki nr 1 i nr 2.

1. Miejscowość

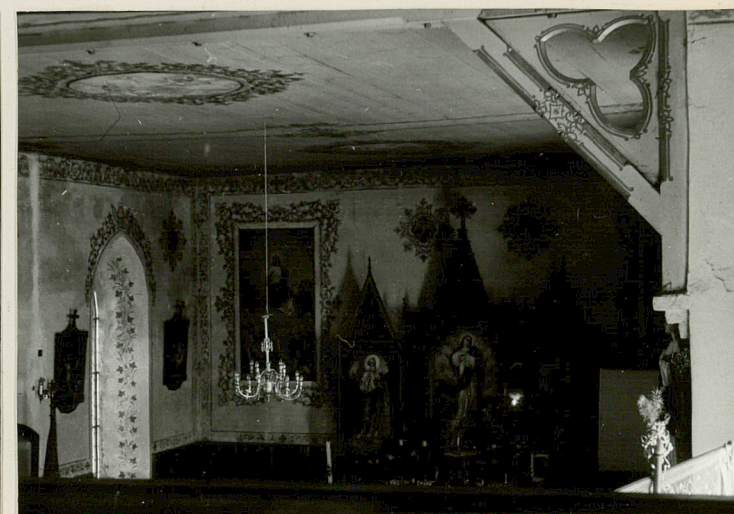
JARNOŁTOWO

2. Obiekt (nazwa jak w karcie)

KOŚCIÓŁ PARAFIALNY P.W.  
CHRYSTUSA KRÓLA

3. Zawartość wkładki (nazwa obiektu lub materiału uzupełniającego)

ZDJĘCIA



Wkładkę założył: Jerzy Domino X 1982  
(imię, nazwisko, data)

Miejsce przechowywania negatywów:

Jedn. Wyd. Akcyd. Olsztyn zam. 1299/878  
OZGraf. ZP. Ostróda zam. 1040 n. 20000

1. Miejscowość

JARNOŁTOWO

2. Obiekt (nazwa jak w karcie)

KOŚCIÓŁ PARAFIALNY P.W.  
CHRYSZTUSA KRÓLA

3. Zawartość wkładki (nazwa obiektu lub materiału uzupełniającego)

ZDJĘCIA



Wkładkę założył: Jerzy Domino X 1982

(imię, nazwisko, data)

Miejsce przechowywania negatywów:

Jedn. Wyd. Akcyd. Olsztyn zam. 1299/S/78  
 OSGraf. ZP. Ostróda zam. 1049 n. 20000

DZ 1978 r.