

1. Obiekt

Budynek mieszkalny - chałupa

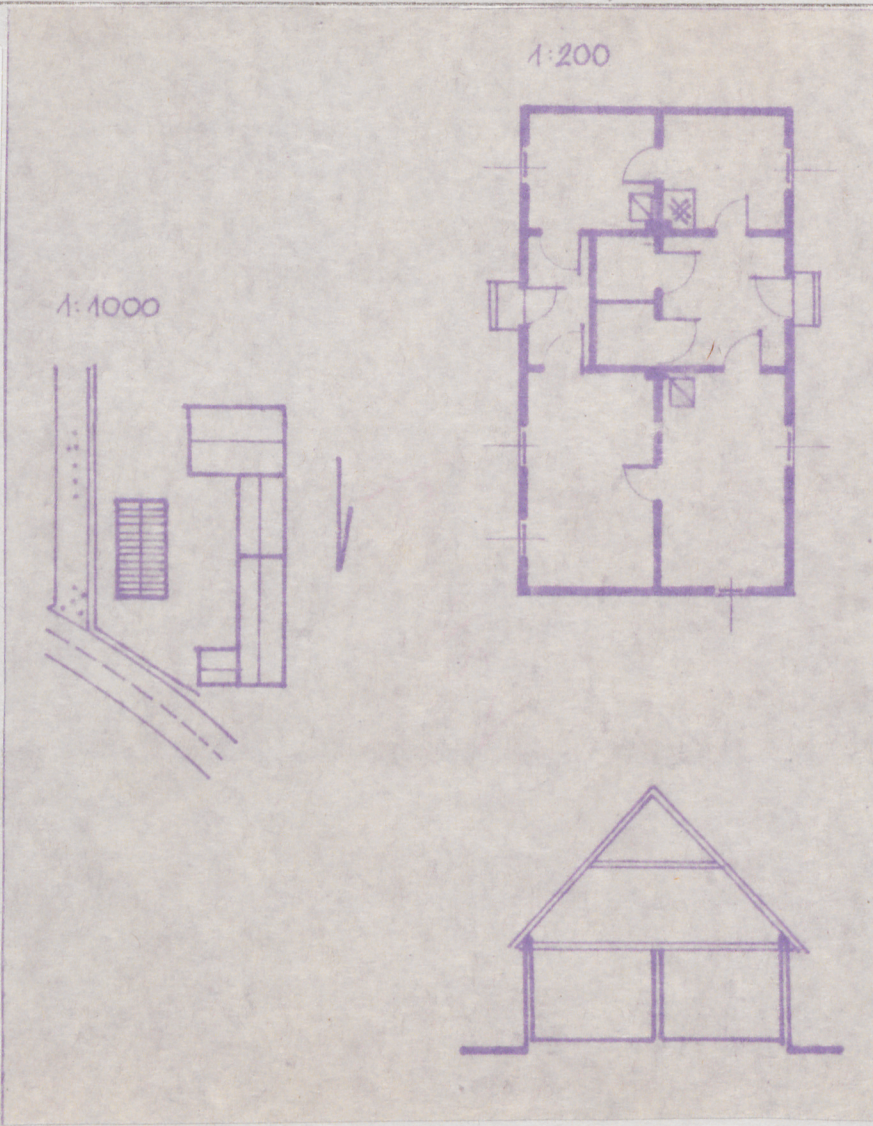
2. Czas powstania

I poł. XIX w

3. Miejscowość

K A Z A N I C E

11. Zdjęcia, plan sytuacyjny, rzuty



4. Adres

Kazanice I2I

nr hipoteczny

5. Przynależność administracyjna

województwo olsztyńskie

gmina Lubawa

6. Poprzednie nazwy miejscowości

bz

7. Przynależność administracyjna  
przed 1 VI 1975 r.

województwo olsztyńskie

powiat Nowe Miasto Lub.

8. Właściciel i jego adres

A. Zabłotny

Kazanice I2I

9. Użytkownik i jego adres

j.w.

10. Rejestr zabytków

Nr 3875

data 3.11.1989

autor zdjęć Tadeusz Korowaj X 1985r  
data wykonania  
miejsce przechowywania negatywów BBiDZ Olsztyn



Autor budowy obiektu nieznany. Dom ten w 1951r. kupili rodzice żony obecnego właściciela, od W. Modrzewskiej, a poprzednio mieszkali tam pp. Licznerska.

Jeszcze za czasów W. Modrzewskiej dokonano zmian w pierwotnym stanie chałupy:

- oszalowano ściany zewnętrzne deskami
  - zamurowano otwór okienny w izbie.
- Obecni właściciele przeprowadzili w 1968r. remont chałupy, zmieniając:
- okna i rozbierając okiennice
  - remontując konstrukcję dachową i wymieniając słomiane poszycie na eternit
  - drewnianą podłogę obito płytą, a ceglana podłogę w sieni wylano lastriko
  - rozebrano ceglany trzon kuchenny, który polepiany był gliną, a postawiono kaflowy trzon.

W 1970r. rozebrano w izbie kaflowy piec ogrzewczy i postawiono akumulacyjny. Natomiast 10 lat temu rozebrano kaflowy trzon kuchenny i wstawiono westfalską, przestawiono piec ogrzewczy i wyremontowano przewód kominowy.

Wg relacji obecnych właścicieli, dawniej przed I wojną w obecnej kuchni był kurnik i drewnik.

Obiekt usytuowany jest w zagrodzie położonej w centrum wsi na rozwidleniu drogi w stronę żwirowni. Chałupa dwutraktowa, symetryczna, szerokofrontowa posadowiona jest na podmurówce z kamienia polnego polepianego zaprawą gliniano-wapienną i ocementowaną. Na niej spoczywa drewniana podwalina z sosnowego bala połączona w narożnikach na zamek. Na tej podwalinie leżą belki ścian z sosnowych kanciaków o konstrukcji zrębowej zawęgłowane na obłab i oszalowane pionowo deskami na styk i oblistwione. Otwory okienne sadzone w węgarach, okna 6-dzielne, pojedyncze, pścieżnicowe. Otwory drzwiowe w węgarach wpuszczanych w podwalinę i belkę zrębu. Drzwi wejściowe od strony drogi o konstrukcji sponowej obite profilowanymi deseczkami, a od strony podwórza filongowe. Dach dwuspadowy o konstrukcji krokwiowo-jętkowej, krokwie oparte na belkach stropowych. Poszycie dachu eternitem falistym. Szczyty obite pionowo deskami na styk. Ściany wewnętrzne z sosnowych kanciaków wpuszczone do zewnętrznych. Do belek ścian wewnętrznych nabite są ukośne listewki, do których przylega gliniano-wapienny tynk pobielony i pomalowany farbą kredową. Podłoga drewniana z desek kantówek połączonych na felc i leżących na legarach. W sieni ceglana podłoga wylana lastriko. Drewniane podłogi obite płytą spilśnioną. Sufit z desek kantówek połączonych na zakład i leżących na belkach stropowych i obite płytą. System ogrzewczy składa się z 2 kaflowych pieców ogrzewczych, pieca akumulacyjnego i westfalski. Przewód kominowy prosty, cugowy stojący na gruncie. Obiekt posiada instalację elektryczną.



14. Kubatura	15. Powierzchnia użytkowa	16. Przeznaczenie pierwotne	17. Użytkowanie obecne
211 m <sup>3</sup>	92 m <sup>2</sup>	budynek mieszkalny	jak obok
18. Prace budowlane i konserwatorskie, ich przebieg i dokumentacja		19. Stan zachowania (fundamenty, ściany zewnętrzne, ściany wewnętrzne, sklepienia, stropy konstrukcje dachowe, pokrycie dachu, wyposażenie i instalacje)	
		Dobry stan zachowania obiektu.	
20. Najpilniejsze postulaty konserwatorskie			



21. Akta archiwalne (rodzaj akt, numer i miejsce przechowywania)

22. Bibliografia

23. Źródła ikonograficzne i fotografie (rodzaj, miejsce przechowywania, sygnatury)

24. Uwagi różne

25. Wypełnił

T. Korowaj

imię i nazwisko

X 1985r

data

26. Sprawdził

imię i nazwisko

data

27. Załączniki

wkładka do karty ewidencyjnej



1. Miejscowość <b>KAZANICE</b> gmina: Lubawa powiat: ...ława województwo: warmińsko - mazurskie	2. Obiekt (nazwa jak w karcie)  <p style="text-align: center;">Chałupa nr 121</p>	3. Zawartość wkładki (nazwa obiektu lub materiału uzupełniającego)  <p style="text-align: center;">zdjęcia</p>
---	---	--



Fot. nr 1 – Elewacja frontowa,



Fot. nr 2. Szczyt od strony ulicy z nałożonym tynkiem cementowym

Wkładkę założył: Wiktor Knercer

Autor zdjęć : Wiktor Knercer

Data założenia wkładki 3.10. 2008

Miejsce przechowywania negatywów: ROBIDZ w Olsztynie



1. Miejscowość

Kazanice I2I

2. Obiekt (nazwa jak w karcie)

budynek mieszkalny

3. Zawartość wkładki (nazwa obiektu lub materiału uzupełniającego) 4 fotografie:  
okno, drzwi wejściowe od strony drogi, ściana szczytowa,  
widok od strony pod werzą



Wkładkę założył: T. Korowaj X 1985r  
(imię, nazwisko, data)

Miejsce przechowywania negatywów: BBiDZ Olsztyn