

OŚRODEK DOKUMENTACJI  
ZABYTKÓW w WARSZAWIE

KARTA EWIDENCYJNA ZABYTKÓW  
ARCHITEKTURY I BUDOWNICTWA

A B C D E F G H I J K L M N O P R S T U V X Y Z

Nr

7773

1. Obiekt

KOŚCIÓŁ EWANGELICKI; OB. RZYMSKO - KATOLICKI PARAFIALNY

1015/A P. W. ŚW. STANISŁAWA KOSTKI I MATKI BOSKIEJ CZĘSTOCHOWSKIEJ

2. Czas powstania

1891

1923

3. Miejscowość

P O Z E Z D R Z E

4. Adres

Pozezdrze 11-610

ul. 1-go Maja 21

nr hipoteczny

5. Przynależność administracyjna

województwo suwalskie

gmina Pozezdrze

6. Poprzednie nazwy miejscowości

7. Przynależność administracyjna  
1 VI 1975

województwo olsztyńskie

powiat Węgorzewo

8. Właściciel i jego adres

Parafia Rzymsko - Katolicka

Pozezdrze

9. Użytkownik i jego adres

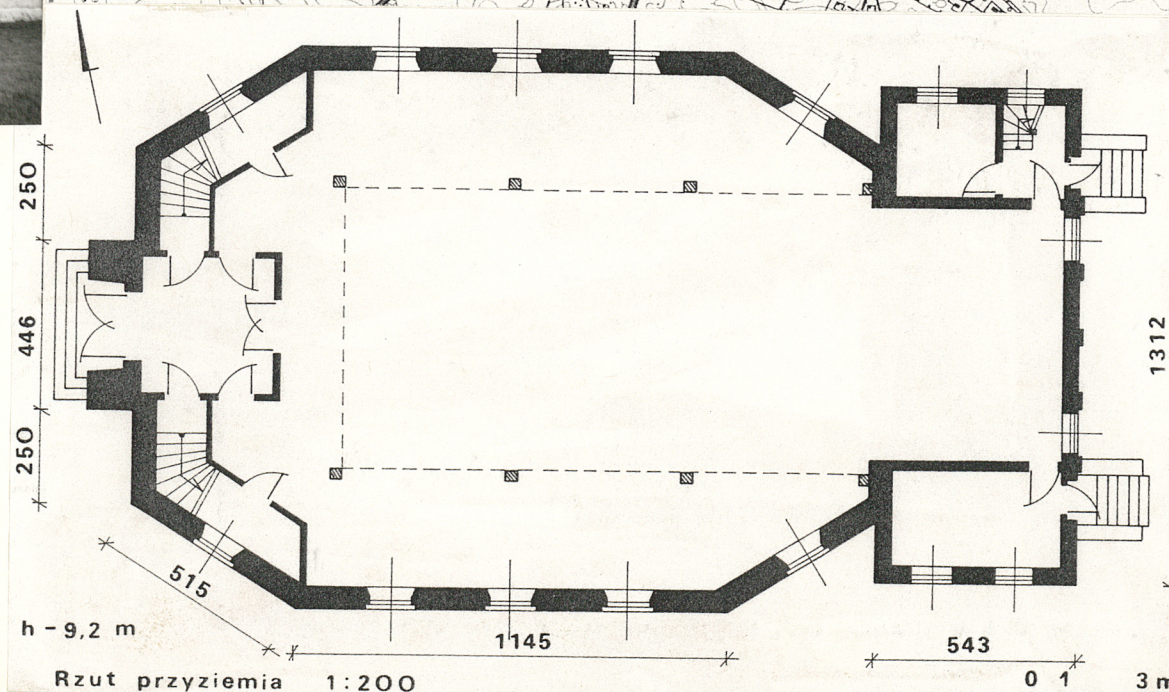
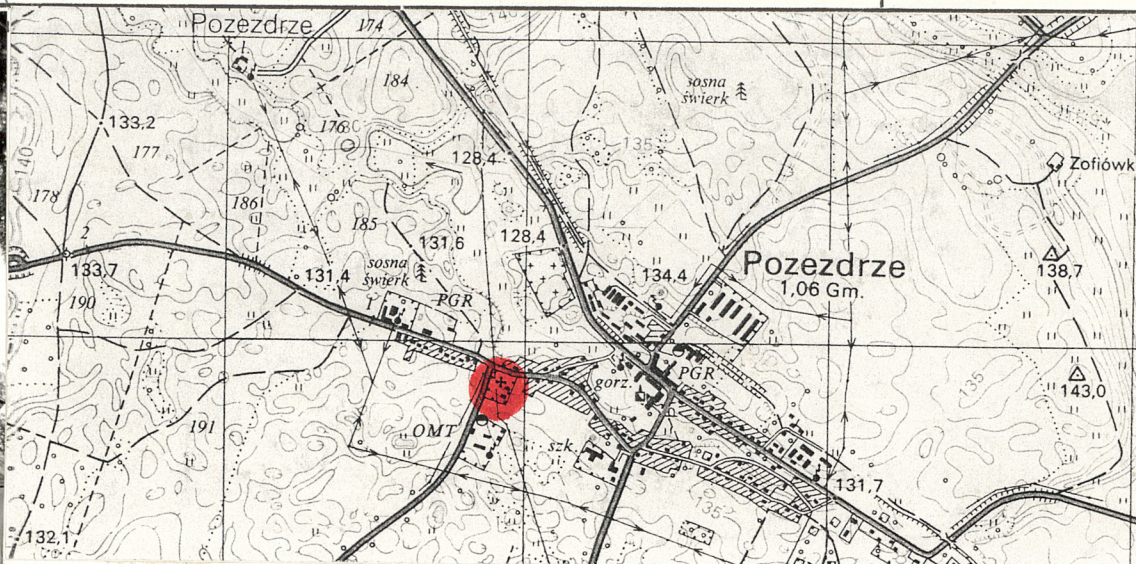
Parafia Rzymsko - Katolicka

Pozezdrze

10. Rejestr zabytków

Nr

data





12. Autorzy, historia obiektu, określenie stylu

Do założenia parafii ewangelickiej doszło w 1887 r. Pierwszy kościół został wzniesiony w 1891 r. 2 lutego 1915 r. kościół został zniszczony. Całkowita odbudowa zakończyła się w 1923 r. W 1945 r. kościół został przejęty przez Katolików. Konsekrowana nowa parafia otrzymała wezwanie św. Stanisława Kostki i M. B. Częstochowskiej. Kościół wzniesiono z użyciem form typowych dla mazurskiego budownictwa w okresie poszukiwania stylu.

13. Opis (sytuacja, materiał i konstrukcja, rzut, bryła, elewacje, wnętrze, wyposażenie, instalacje)

SYTUACJA

Budowla usytuowana na skraju wsi po południowej stronie drogi prowadzącej do Harszu i Sztynortu.

MATERIAŁ I KONSTRUKCJA

Fundamenty, ściany zewnętrzne i wewnętrzne wzniesione z cegły ceramicznej, pełnej na zaprawie wapiennej, część ścian w konstrukcji szachulcowej. Budowla tynkowana. Stropy empor, prezbiterium i korpusu - drewniane, belkowe z obniżonym pułapem. W zakrystii, kruchcie i aneksie stropy drewniane tynkowane na podsufitce. Wieżba stolcowa odeskowana na zakładkę, dach kryty dachówką ceramiczną, esówką. Kruchta i wnętrze kościoła wyłożone mozaiką ceramiczną, w schowkach pod emporami posadzka ceglana, na emporach w zakrystii i aneksie drewniane podłogi. Schody policzkowe jednobiegowe łamane z balustradą o tralkach prostych. Okna krosnowe, drzwi płycinowe pełne i przeszklone.

RZUT

Korpus kościoła na planie wydłużonego ośmioboku. Od wschodu przylega prostokątna forma-szersza w części środkowej - prezbiterium, równa środkowej części korpusu, z boku ujęta w aneksy. Od zachodu wkomponowana w korpus prostokątna kruchta nieco wystająca z lica ściany, z krytymi wejściami na emporę.

BRYŁA

Budowla bez podpiwniczenia kryta dachem ośmospadowym. Pośrodku kalenicy wznosi się ośmioboczna latarnia zwieńczona takimż dachem. Część prezbiterialna kryta dachem dwuspadowym.

ELEWACJE

Zachodnia z wejściem w wysuniętej ścianie. Południowa siedmioosiowa: o trzech osiach w dłuższym boku i po jednym w krótszych bokach korpusu. Okna te mają dołem (poniżej empory) kształt prostokąta, wyżej kształt półkolisty. W ścianie prezbiterialnej dwa prostokątne okna. Wschodnia symetryczna o sześciu półkolistych wnękach: z wejściami na skrajach i dwoma oknami pomiędzy nimi, a dwoma wnękami pośrodku. W szczycie półkoliste zamknięcia zmniejszające się o jedno ku górze tworzą formę ażuru na tle ściany. Północna analogiczna jak południowa.

INSTALACJE: elektryczna

WNĘTRZE: Rozdzielone na trzy części konstrukcją ciesielską słupów i empor.



<p>14. Kubatura</p> <p>3.119,9 m<sup>3</sup></p>	<p>15. Powierzchnia użytkowa</p> <p>298,5 m<sup>2</sup></p>	<p>16. Przeznaczenie pierwotne</p> <p>sakralne</p>	<p>17. Użytkowanie obecne</p> <p>sakralne</p>
<p>18. Prace budowlane i konserwatorskie, ich przebieg i dokumentacja</p>		<p>19. Stan zachowania (fundamenty, ściany zewnętrzne, ściany wewnętrzne, sklepienia, stropy, konstrukcje dachowe, pokrycie dachu, wyposażenie i instalacje)</p> <p>Fundamenty i ściany w stanie dobrym.</p> <p>Tynki w stanie średnim.</p> <p>Stropy w stanie dobrym.</p> <p>Konstrukcje i pokrycie dachu w stanie dobrym.</p> <p>Instalacje w stanie dobrym.</p>	
		<p>20. Najpilniejsze postulaty konserwatorskie</p> <p>Remont elewacji.</p>	



21. Akta archiwalne (rodzaj akt, numer i miejsce przechowania)

22. Bibliografia

Aus der Masurischen Heimat, Angerburg 1926, s. 146  
Schirrmann-Kirsch, Pfarr-Allmanach für die Provinz  
Ostpreussen, Königsberg 1907, s. 33  
Rocznik Diecezji Warmińskiej, Olsztyn 1985, s. 510

23. Źródła ikonograficzne i fotografie (rodzaj, miejsca przechowania sygnatury)

24. Uwagi różne

25. Opracował

tekst Adam Żywiczyński, 08. 1993  
imię, nazwisko, data, podpis

plany, rysunki Adam Żulpa, 08. 1993  
imię, nazwisko, data, podpis

zdjęcia fotograf. Dariusz M. Ambrosiewicz, 08. 1993  
imię, nazwisko, data, podpis

miejsce przechowania negatywów PSOZ OW Suwałki

Karta po wypełnieniu podlega ochronie na podstawie przepisów prawa autorskiego

26. Adnotacje o inspekcjach, informacje o zmianach (daty, imiona i nazwiska wypełniających)

27. Załączniki

wkładki



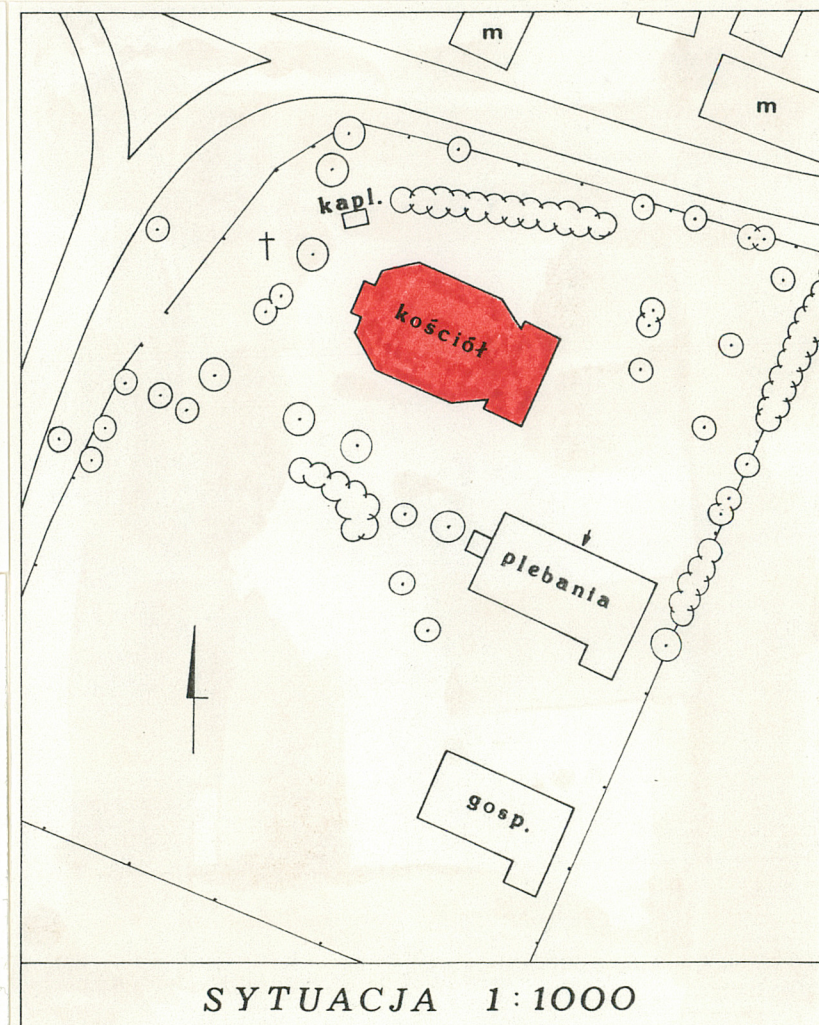
1. Miejscowość  
POZEZDRZE

2. Obiekt (nazwa jak w karcie)  
KOŚCIÓŁ EWANGELICKI

3. Zawartość wkładki (nazwa obiektu lub materiału uzupełniającego)  
Zdjęcia, plan sytuacyjny

1 | 3  
2 |

1. Widok kościoła od pd.-wsch.
2. Fragment elewacji południowej.
3. Plan sytuacyjny.



Wkładkę założył: D.M.Ambrosiewicz, wrzesień 1993  
(imię, nazwisko, data)

Miejsce przechowywania negatywów: PSOZ Suwałki

Z-d Poligr. Jan Jasiński W-wa, ul. Wolna 13, tel. 12-43-83

Wzór ODZ 1978 r.



1	2	3
4	5	

1. Widok kościoła od pd.-wsch.
2. Fragment elewacji północnej.
3. Sygnaturka.
4. Wnętrze, widok na empore północną.
5. Wnętrze, słup wspierający empore.





1. Miejscowość

POZĘDRZE

2. Obiekt (nazwa jak w karcie)

KOŚCIÓŁ EWANGELICKI

3. Zawartość wkładki (nazwa obiektu lub materiału uzupełniającego)

Zdjęcia

1 | 2 | 3

1. Wejście główne.

2. Wejście do zakrystii.

3. Okno

Wkładkę założył: D.M. Ambrosiewicz, wrzesień 1993  
(imię, nazwisko, data)Miejsce przechowywania negatywów: PSOZ Suwałki

Z-d Poligr. Jan Jasiński W-wa, ul. Wolna 13, tel. 12-43-83

Wzór ODZ 1978 r.



1 | 2

1. Empora, słup wspierający  
strop.

2. Empora, detal skupa.

